

REFERAT Børne- og Ungdomsudvalget 2007-2021 d. 07-09-2021

Mødedato Tirsdag d. 07. september 2021 kl. 15:30

Mødested

Indholdsfortegnelse

Referat - Åben.....	3
Referat med bilag - Åben.....	23

Punkt 1: Referat - Åben

Referat

Børne- og Ungdomsudvalget 2018-2021

Ordinært møde

Mødetidspunkt: 07-09-2021 15:30

Mødeafholdelse: Byrådssalen

Information:

Medlemmer: Anders Brandt Sørensen (A), Formand
Lars Oldager (A)
Irene Hjortshøj (A)
Helle Skovgaard Mortensen (A)
Almina Nikontovic (A)
Asger Møller Mortensen (V)
Christina Lykke Eriksen (F)

Afbud:

Stedfortrædere:



Indholdsfortegnelse

Børne- og Ungdomsudvalget 2018-2021

07-09-2021 15:30

1 (Åben) Dialogmøde med Handicaprådet 2021	3
2 (Åben) Vision for Center for Skole, klub og Ungdomsskole	5
3 (Åben) Opfølgning på skoledistrikternes oplæg vedr. indskrivning.....	7
4 (Åben) Arbejdet med biodiversitet i folkeskolerne i Frederikshavn Kommune	9
5 (Åben) Sommercamp 2021	13
6 (Åben) BUU Sygefraværstatistik 2. kvartal 2021.....	16
7 (Åben) September 2021 Orientering fra Børne- og Ungdomsudvalgets område ..	18
8 (Åben) Underskriftsside september 2021	19

1 (Åben) Dialogmøde med Handicaprådet 2021

Sags ID: EMN-2018-01331

Offentlig titel:

Ansvarligt center: Ledelsessekretariatet

Beslutningskompetence

BUU

Sagsfremstilling

I forbindelse med den politiske budgetproces for budgetåret 2022 afvikles dialogmøde mellem Handicaprådet og Børne- og Ungdomsudvalget.

Handicaprådets medlemmer er indbudt til dialogmøde den 7. september 2021 kl. 15.30.

Handicaprådets medlemmer: Aksel Jensen, Helle Madsen, Mona Petersen, Børge Frederiksen, Jette B Christensen, Irene Hjortshøj, Ole Rørbæk Jensen, Dorthe Svendsen, Susanne Friis Andersen og Dorthe Smidt.

Fra Handicaprådet deltager Aksel Jensen, Helle Madsen, Mona Petersen og Børge Frederiksen.

Udvalget vil på mødet have en principiel drøftelse med Handicaprådet om budget 2022 og en dialog om, hvordan et samarbejde bør foregå og hvad Handicaprådet kan bidrage med.

Handicaprådet har sendt anbefalinger fra Det Centrale Handicapråd, vedlagt som bilag. Handicaprådet foreslår, at udvalget giver et bud på, hvordan man inden for udvalgets område takler de anbefalinger, som Det centrale Handicapråd er kommet med til at øge tilliden på handicaprådet.

Handicaprådet har også indsendt spørgsmål til drøftelse. Spørgsmål fra Handicaprådet og svar fra Administrationen kan se i bilaget. Svarene fra Administrationen er sendt til Handicaprådet inden mødet.

Indstilling

Børne-, ungdoms- og arbejdsmarkedsdirektøren indstiller at, Børne- og Ungdomsudvalget gennemfører dialogmødet med Handicaprådet.

Tidligere beslutninger:

Beslutninger:

Dialogmødet er gennemført.

Bilag

1. DCH_anbefalinger til øget tillid på handicapområdet (DokumentID: 6291690 - EMN-2018-01331)
2. Handicaprådets spørgsmål 2021 inkl. administrative svar (DokumentID: 6325441 - EMN-2018-01331)

2 (Åben) Vision for Center for Skole, klub og Ungdomsskole

Sags ID: EMN-2020-07718

Offentlig titel:

Ansvarligt center: Skole, klub og Ungdomsskole

Beslutningskompetence

BUU

Sagsfremstilling

På børne- og Ungdomsudvalgmødet den 8. juni 2021 besluttede udvalget at sende den udarbejdede visionen for Center for Skole, Klub og Ungdomsskole i høring i skolebestyrelserne, bestyrelserne for fritidsklubber og Ungdomsskolen samt personalegrupperne på de respektive institutioner. Dertil blev alle forældre via AULA eller på anden vis opfordret til at sende bemærkninger til den nye vision.

Visionens ordlyd er således:

I Frederikshavn Kommune skaber vi i fællesskab skoler og fritidstilbud med en stærk lokal forankring.

Vi; elever, forældre, medarbejdere, ledelse og politikere, er sammen om at omsætte visionen til handlinger.

Frederikshavn Kommunes skoler og fritidstilbud skal gennem læring, tværgående læringsfællesskaber og samspil med omverdenen sikre alle børn og unge dannelse, trivsel og livsmestring.

Vores tre pejlemærker

1. Faglige fyrtårne

- *vi skaber de bedste forudsætninger for, at alle børn og unge får et godt børne-, ungdoms- og voksenliv*
- *vi er ambitiøse på børn og unges vegne, og har respekt for den enkelte*
- *vi har et helhedsorienteret blik på barnet og den unge*

2. Fællesskabets naturlige ankerplads

- *alle børn skal være en del af et fællesskab*
- *vi er fælles om opgaven*
- *vi omfavner mangfoldigheden og skaber kulturmødet*

3. Børn og unge som navigatører

- *vi prioriterer børn og unges stemme højt*
- *vi inddrager børn og unges egne erfaringer, perspektiver og ønsker på alle niveauer.*

Efter høringsperiodens afslutning har alle bestyrelser indsendt høringsvar. Der er modtaget bemærkninger fra Skoledistrikt Nord og Øst. De resterende bestyrelser har ikke indsendt bemærkninger.

Skoledistrikterne Nord og Øst har følgende kommentarer:

Øst peger på, at vækstsporene er lidt svære at få øje på.

Nord bemærker, at der sker en sammenblanding af begreberne mission og vision i visionen. Yderligere ønsker Nord, at visionen rummer mere kant og i højere grad forholder sig til Frederikshavn Kommunes kendetegn og potentialer.

De indkomne hørings svar vil blive indtænkt i processen vedr. implementeringen af visionen.

Implementeringen af visionen påbegyndes i efteråret 2021 og over de kommende år skal implementeringsarbejdet sikre, at den pædagogiske praksis afspejler visionens ordlyd samt pejlemærkerne.

Implementeringsarbejdet sigter bredt og tilrettelægges, så alle niveauer i centrets forskellige institutioner bliver involveret i arbejdet. Det værende sig i bl.a. ledergrupper, MED-udvalg, bestyrelser, personalegrupper, elevråd, forældre-arrangementer. Alle institutionerne skal udarbejde en implementeringsproces i efteråret 2021, som danner rammen om de initiativer, der igangsættes i institutionen, så visionen bidrager til øget læring, trivsel og dannelse hos børn og unge.

Administrationen igangsætter og understøtter kontinuerligt arbejdet med implementeringen gennem løbende opfølgning på institutionernes implementeringsproces, fælles ledermøder, faglige oplæg for ledere og medarbejdere, individuel sparring m.m.

Indstilling

Børne-, ungdoms- og arbejdsmarkedsdirektøren indstiller, at Børne- og Ungdomsudvalget drøfter hørings svarene og godkender visionen.

Tidligere beslutninger:

Beslutninger:

Godkendt.

Bilag

3 (Åben) Opfølgning på skoledistrikternes oplæg vedr. indskrivning

Sags ID: MOD-2020-00209

Offentlig titel:

Ansvarligt center:

Beslutningskompetence

BUU

Sagsfremstilling

På de seneste fire Børne- og Ungdomsudvalgsmøder; udvalgsmøderne i april, maj, juni og august, har de fire skoledistrikter på skift deltaget for at præsentere deres arbejde med at tiltrække og fastholde elever i eget distrikt, samt hvilke udfordringer de står overfor i denne henseende. Punktet var foranlediget af indskrivningstillene for skoleåret 2021-22.

På mødet i august blev der udtrykt ønske om, at der gives en opsamling af punktet på næste udvalgsmøde.

De fire distrikter har allerede gang i flere tiltag med det mål for øje, at flest mulig elever vælger distriktets skole.

Hermed eksempler på tiltag:

- Der bliver aktivt arbejdet med at fortælle den gode historie, bl.a. på Facebook
- Samarbejder med dagtilbud om overgangen fra børnehave til skole.
- Der bliver afholdt møder for kommende forældre, bl.a. informations-/forventningsafstemningsmøder
- Skaber billedet af den lokalt forankrede folkeskole
- Skaber billedet af, at meget faktisk er muligt

De enkelte distrikter har desuden flere nye tiltag i støbeskeen, hvor nogle allerede er påbegyndt:

Fælles for de fire distrikter:

- Der bliver arbejdet endnu mere med branding af skolerne samt synliggørelse af skolens værdigrundlag samt fokusområder, ex. trivsel, læsning/dysleksi
- Der er et øget fokus på at fortælle de gode historier

Skoledistrikt Nord:

- Skal kendes på høj kvalitet
- Vil have fokus på forældres valg af folkeskolen både før og ved skoleindskrivning
- Vil fastholde elever gennem skoleforløbet og ved overgange mellem skoleafdelinger

Skoledistrikt Øst:

- Vil genoplive handlingsplanen for "Den gode overgang"

- Vil i oktober/november afholde åbent hus arrangementer for alle potentielt nye forældre
- Vil udarbejde SWOT-analyse
- Vil arbejde med hjemmesiden

Skoledistrikt Vest:

- Vil bede grafisk afdeling om at forfine den opdaterede forældrefolder
- Udbygge brobygningen mellem børnehaver og skoler for børn i udfordringer – en film fra Bangsbostrand
- Udarbejde systematik vedr. deltagelse i forældremøder i børnehaver ved afdelingsleder og læsevejleder – at blive kendte ansigter
- Skolen skal være lokalområdets omdrejningspunkt – børnehaver inviteres ind til flere fælles aktiviteter i løbet af året
- Samarbejdet på medarbejderniveau skal udvikles endnu mere

Skoledistrikt Syd:

- Hjemmeside skal opgraderes, så den også bliver målrettet kommende elever
- Facebook aktiveres
- Styrke forældres og pædagogers rolle som ambassadører ved skolestart
- Giv en tidligere introduktion til skolen, så forældre kan "mærke" skolen ved det personlige møde (medarbejdere/ledere)
- Skolen skal være lokalområdets naturlige, åbne mødested – fysisk og social nærhed er vigtig

På mødet fremlægges de overordnede strategiske indsatser, der understøtter skoledistrikternes arbejde med ovenstående indsatser.

Indstilling

Børne-, ungdoms- og arbejdsmarkedsdirektøren indstiller, at Børne- og Ungdomsudvalget tager orienteringen til efterretning.

Tidligere beslutninger:

Beslutninger:

Taget til efterretning.

Bilag

4 (Åben) Arbejdet med biodiversitet i folkeskolerne i Frederikshavn Kommune

Sags ID: EMN-2021-03443

Offentlig titel:

Ansvarligt center: Skole, Klub og Ungdomsskole

Beslutningskompetence

BUU

Sagsfremstilling

På Børne- og Ungdomsudvalgets udvalgsmøde den 8. juni 2021, hvor biodiversitet var på dagsordenen, blev det besluttet, at udvalget skal have et oplæg om, hvordan man kan arbejde med biodiversitet i skolerne.

Center for Skole, Klub og Ungdomsskole har for at kvalificere et oplæg haft møde med naturfagslærere fra de fire skoledistrikter og med kommunens biodiversitets koordinator og kommunens friluftvejleder.

Både på kommunalt plan og på skolerne bliver der allerede arbejdet med biodiversitet, men man ser rigtig gerne, at det er et tema, der kommer endnu mere fokus på.

På nuværende tidspunkt bliver der på skolerne arbejdet med flere forskellige tiltag, bl.a.:

- Skolehaver (Sæby, Sæbygård, Strandby, Skagen)
- Fotografering af insekter i mikroperspektiv i Ravnshøj
- Guldmajssøen i Skagen

MAN Energy Solution udviser også interesse for at arbejde med biodiversitet, dette ses på grunden ved Man Energy Solution, hvor der er udlagt et område på 22.000 kvadratmeter til vild natur. Området er til rådighed for skoler, dagtilbud og andre interesserede brugere.

Der kom mange ideer frem under møderne. De mandede ud i et ønske om at etablere en "grøn sti" fra skoleafdeling til skoleafdeling, hvor hver enkelt skoleafdelinger på forskellig vis arbejder med temaer inden for biodiversitet; eksempelvis skovhaver, havhaver, vilde skrænter m.m.

Der blev lagt vægt på, at aktiviteterne som udgangspunkt er baseret på den natur, der er i skoleafdelingens nærområde samt placeres så tæt på skoleafdelingerne som muligt, så det kan være en naturlig del af den daglige undervisning.

På møderne fremkom ligeledes et ønske om, at der bliver arbejdet med langtidsholdbare løsninger frem for afholdelsen af enkeltstående emneuger.

Et langsigtet mål for arbejdet med biodiversitet kunne være at få skabt et Naturatlas over Frederikshavn Kommune. Et atlas der giver et overblik over:

- områder hvor der arbejdes med naturpleje
- områder hvor der er specielt fokus på biodiversitet
- områder hvor man kan finde Frederikshavn Kommunes ansvarsarter

Center for Skole, Klub og Ungdomsskole foreslår, at de i samarbejde med medarbejdere fra Park og Vej tilrettelægger en workshop for medarbejdere og ledere fra de forskellige

skoleafdelinger med henblik på at ideudveksle og igangsætte arbejdet med etablering af lokale biodiversitets aktiviteter/områder.

Etableringen af en "grøn sti" vil også kunne anvendes som et brand for kommunen og dermed indgå som en turist attraktion.

Center for Skole, Klub og Ungdomsskole stiller forslag om, at der afsættes midler til igangsætning og etablering i hvert skoledistrikt samt til at udvikle "den grønne sti".

Det foreslås, at der bevilges i alt 345.000 kr. fra Børne- og Ungdomsudvalgets dispositionspulje, hvor:

- Der tildeles 15.000 kr. pr. skoleafdeling til etablering af biodiversitetstiltag. Dette svarer til i alt 225.000 kr. Skoledistriktslederen har i samarbejde med skolebestyrelsen ansvaret for at prioritere anvendelsen af midlerne i distriktet
- 20.000 kr. til afholdelse af workshop for medarbejdere og ledere
- 100.000 kr. til udvikling og udbredelse af den grønne sti.

Hele arbejdet omkring biodiversitet og naturpleje taler ind i FN's Verdensmål.

Indstilling

Børne-, ungdoms- og arbejdsmarkedsdirektøren indstiller, at udvalget godkender igangsættelsen af den grønne sti og bevilger midlerne, som beskrevet.

Tidligere beslutninger:

Udvalg: Børne- og Ungdomsudvalget 2018-2021

Dato: 17-08-2021

Indstillingen godkendt.

Afbud fra Irene Hjortshøj

Supplerende sagsfremstilling til Børne- og Ungdomsudvalgt den 07-09-2021

Centerchefen noterede på Børne- og Ungdomsudvalget den 17. august 2021 under punktet, at udvalget ønskede en uddybning af de afsatte 100.000 kr. til udvikling og udbredelse af den grønne sti.

Udvalget modtog den 19. august 2021 en mail med en præcisering af, at midlerne var tænkt til følgende:

- Design af website
- Livesending fra biodiversitets "anlæggene" (som kan ses på websitet)
- Informationstavler ved biodiversitetsstederne – udarbejdes i samarbejde med grafisk afd.

- Informationsmateriale

Udvalget ønskede en yderligere uddybning, som følger nedenfor.

Midlerne påtænkes anvendt således:

Indkøb af website - dengrønnessi.dk 250 kr.

Websitet kobles til den kommunale hjemmeside; Natur.frederikshavn.dk, som lanceres i efteråret 2021. Her vil medarbejdere og besøgende i Frederikshavn Kommune kunne opnå information omkring de forskellige tiltag på skoleafdelingerne og muligheder ved besøg på de enkelte afdelinger.

Trykte foldere 3.000 kr.

Folderne har til hensigt at gøre besøgende i kommunen opmærksomme på Den grønne sti. Folderne placeres på; biblioteker, hoteller, turistbureau mm.

Opstillede informationstavler 45.000 kr.

Ved alle skoleafdelinger opstilles informationstavler, som fortæller om den enkelte skoleafdelings Grønne sti. Prisen for informationstavlen er 3.000 kr. pr. skoleafdeling.

På sigt ønskes det, at tavlerne bliver interaktive inforskærme, hvor indholdet på skærmene skiftes løbende, og der kan ligges opgaver ud til såvel skolebørn som besøgende gæster. Anslået pris 50.000 kr. pr. skærm + 15.000 kr. pr. skærm til opsætning.

Vildtkameraer 21.750 kr.

Der opstilles vildtkameraer på 2 skoleafdelinger. Kameraerne har til hensigt at følge dyrelivet og vise dyrelivet over tid. Dette bruges i undervisningen på skoleafdelingerne og vises direkte på hjemmesiden.

Laboratorieskabe 30.000 kr.

Der opstilles laboratorieskabe på 2 skoleafdelinger, som placeres ved biodiversitets området. Fronten på skabene vil blive brugt som informationstavle, mens indholdet i skabene vil være diverse læremidler, som anvendes i undervisningen med det mål at opnå øget viden om biodiversitet. Det kunne være lopper, sier, duge med bestemmelse af f.eks. fugle mm. Disse materialer skiftes ud efter årstiden, så der opnås læring om flere forskellige naturfænomener.

I alt 100.000 kr.

Indstilling

Børne-, ungdoms- og arbejdsmarkedsdirektøren indstiller, at Børne- og ungdomsudvalget godkender ovenstående fordeling.

Beslutninger:

Et flertal, A og SF, godkender indstillingen.

Venstre kan ikke følge indstillingen, men ønsker at de 100.000 kr. fordeles på de enkelte skoleafdelinger.

Bilag

5 (Åben) Sommercamp 2021

Sags ID: EMN-2021-03695

Offentlig titel:

Ansvarligt center: Center for Skole, Klub og Ungdomsskole

Beslutningskompetence

BUU

Sagsfremstilling

Børne- og Ungdomsudvalget besluttede i december 2020 at Center for Skole, Klub og Ungdomsskolen skulle tilrettelægge og gennemføre en Sommercamp i kommunalt regi. Sommercampen blev afholdt fra mandag til fredag i uge 26 2021.

Sommercampen er organiseret i regi af Frederikshavn Kommunes Fritidsklubber i Sæby, Frederikshavn og Skagen. Pædagogisk personale fra de respektive fritidsklubber samt medarbejdere fra SSP deltog hele uge, som gennemgående holdledere i børnegrupperne. Ligeledes var alle lokale foreninger inviteret til at deltage med forskellige aktiviteter i løbet af ugen.

Center for Skole, Klub og Ungdomsskole har koordineret arbejdet ved at stille en af centrets konsulenter til rådighed.

Gennem puljen Styrkelse af udsatte børn og unges fritidsliv blev der udbudt 40 gratis-pladser til børn og unge fra hjem med få resurser. Pladserne besættes gennem samarbejde mellem den kommunale tovholder, fritidsklubberne, Familieafdelingen, SSP, skoler og foreninger. For sommercampens øvrige deltagere har der været deltagerbetaling på 500 kr. pr. barn/ung.

Den samlede økonomiske ramme 103.500 kr. (Styrkelse af udsatte børn og unges fritidsliv 50.000 kr. og deltagerbetaling 53.500 kr.) har været anvendt til:

- Køb af t-shirts, kasketter og tasker til alle deltagere og holdledere
- Køb af formiddags- og eftermiddagsforplejning til deltagere
- Bustransport – Skagen til Ålbæk tur/retur
- Frikøb af holdledere fra fritidsklubberne
- Sikkerhedsinstruktør – Spring Team Sæby
- Tilkøb af undervisere fra Ungdomsskolen
- Dækning af udgifter til materialer i Ålbæk/Råbjerg Rideklub

Fakta om Sommercamp – Sæby & opland

I Sæby og opland deltog 32 børn fra 3.-7. klasse. 13 ud af 32 børn havde søgt om plads via puljen *Styrkelse af udsatte børn og unges fritidsliv*. I Sæby deltog seks foreninger.

De deltagende foreninger var:

- Sæby HK (Håndbold)
- SIK 80 (Atletik)
- Sæby Scenen
- Sæby Floorball
- Springteam Sæby
- Sæby Badminton

Fakta om Sommercamp – Frederikshavn & opland

I Frederikshavn og opland deltog 59 børn fra 3.-7. klasse. 14 ud af 59 børn havde søgt om plads via puljen *Styrkelse af udsatte børn og unges fritidsliv*. I Frederikshavn deltog syv foreninger.

De deltagende foreninger var:

- Ffl Fodbold
- Ffl Håndbold
- JAM Frederikshavn (Cheerleading)
- FIK Ishockey
- Frederikshavn Skøjteforening
- Tordenskioldgarden
- Frederikshavn Floorball

Fakta om Sommercamp – Skagen & opland

I Skagen og opland deltog 48 børn fra 3.-7. klasse. 5 ud af 48 børn havde søgt om plads via puljen *Styrkelse af udsatte børn og unges fritidsliv*. I Skagen deltog tre foreninger.

De deltagende foreninger var:

- Skagen Fodbold
- Skagen Badmintonklub
- Ålbæk/Råbjerg Rideklub

Evaluering

Ved Sommercampens afslutning er der udarbejdet evalueringer af foreningernes deltagelse, fritidsklubbernes deltagelse samt børn og unges deltagelse.

Evalueringerne for foreningerne og fritidsklubberne er udarbejdet på baggrund af et spørgeskema samt opfølgingsmøde for sidstnævnte.

Evalueringen for børn og unge er udsendt som en opfordring til forældrene om at deres børn og unge kunne indsende en tegning, historie eller film om deres deltagelse i sommercampen.

I foreningernes evaluering udtrykkes det, at:

- sommercampen var godt organiseret
- informationsniveauet var tilstrækkeligt
- de administrative opgaver var få og passende
- campen gav muligheder for at rekruttere nye medlemmer
- fleksibiliteten for deltagelse var stor
- størstedelen kan se sig selv deltage igen i 2022
- en økonomisk kompensation for foreningernes deltagelse kunne have relevans

I Fritidsklubbernes evaluering udtrykkes det, at:

- sommercampen var godt organiseret
- informationsniveauet var tilstrækkeligt og dialogen var god
- oplevelsen med de mange børn var god, humøret og børnenes lyst til at deltage var rigtig god
- der var mulighed for at rekruttere nye medlemmer
- ved lignende arrangement i 2022 ønsker fritidsklubberne mere tid til at lave aktiviteter med børnene
- der ønskes en drøftelse af afholdelsestidspunktet

I børn og unges evaluering udtrykkes det, at:

- det var en sjov og spændende uge
- det var dejligt at møde nye venner
- det var spændende at prøve nye aktiviteter
- det var hårdt med alle de aktiviteter og hårdt at gå frem og tilbage mellem aktiviteterne
- det kunne være svært at deltage i de aktiviteter, som man ikke havde erfaring med i forvejen

Indstilling

Børne-, ungdoms- og arbejdsmarkedsdirektøren indstiller at Børne- og Ungdomsudvalget

1. tager orienteringen til efterretning
2. godkender, at der fremadrettet afholdes Sommercamp i kommunalt regi

Tidligere beslutninger:

Beslutninger:

1. Taget til efterretning.
2. Et flertal, A og SF, godkender indstillingen.
Venstre kan ikke følge indstillingen, men ønsker at der fremadrettet arbejdes med Pulsskolen.

Bilag

6 (Åben) BUU Sygefraværstatistik 2. kvartal 2021

Sags ID: EMN-2021-03265

Offentlig titel:

Ansvarligt center: Økonomi og personale

Beslutningskompetence

BUU

Sagsfremstilling

Den vedlagte sygefraværstatistik viser udviklingen i den sygdomsrelaterede fraværprocent i perioden 2019, 2020 og de to første kvartaler i 2021 i Frederikshavn Kommune.

Sygefraværprocenten inkluderer de sygdomsrelaterede fraværårsager: Sygdom, delvis syg (sygemelding i løbet af dagen), nedsat tjeneste, arbejdsskade og fravær, hvortil der gives refusion fra første dag (fravær på grund af langvarig eller kronisk sygdom (§ 56)). Det skal i denne sammenhæng fremhæves, at sygefravær rapporten ikke inkluderer de tre tjenestefri årsager, der er oprettet i forbindelse med Covid-19, da rapporten udelukkende kan inkludere sygefravær årsagskoder og ikke kan inddrage årsager som tjenestefri. Medarbejderkredse indeholdt i rapporterne er: Akutjob, Elev, Flexjob, Jobrotation, Kontraktansatte chefer, Lærer, Overenskomstansatte, Reglementsansatte, Seniorjob, Servicejob, Skånejob, Studiejob, Tjenestemand og Vikar.

Alle rapporter er trukket i KMD rollebaseret indgang og er baseret på varianter af rapport LPT171. Data er trukket den 8. juli 2021. Da der er tale om dynamiske data vil rapporterne løbende blive korrigeret bagud i tid.

Bilag 1 viser udviklingen i sygefraværprocent for alle fem direktørområder i Frederikshavn Kommune. Her illustreres udviklingen de seneste tre år (2019, 2020 og de to første kvartaler 2021) med både graf og talangivelser for de enkelte måneder for Frederikshavn Kommune samlet. Den samlede sygefraværprocent vises med tre forskellige grafer, nemlig den samlede sygefraværprocent, sygefraværprocenten for kort sygefravær (≤ 21 dage) samt sygefraværprocenten for langt sygefravær (> 21 dage).

Bilag 2 viser udviklingen i sygefraværprocenten for det seneste år (tilbageblik på seneste 4 kvartaler) opdelt månedsvist for alle fire direktørområder.

Bilag 3 viser udviklingen i sygefraværprocenten for det seneste år (tilbageblik på seneste 4 kvartaler) opdelt månedsvist for alle fem direktørområder opdelt på hhv. kort sygefravær (≤ 21 dage) og langt sygefravær (> 21 dage).

Sygefraværstatistikken synliggør omfang af sygefravær, men kan ikke stå alene. Statistikken kan være afsæt for drøftelser om sygefraværindsatsen, og den kan bidrage til at fokusere indsatsen på at forebygge og nedbringe sygefravær i Frederikshavn Kommune

Indstilling

Børne-, ungdoms- og arbejdsmarkedsdirektøren indstiller, at statistikken tages til efterretning.

Tidligere beslutninger:**Beslutninger:**

Taget til efterretning.

Bilag

1. Bilag 1. 2. kvartal 2021 (DokumentID: 6295439 - EMN-2021-03265)
2. Bilag 2. 2. kvartal 2021 (DokumentID: 6295440 - EMN-2021-03265)
3. Bilag 3. 2. kvartal 2021 (DokumentID: 6295441 - EMN-2021-03265)

7 (Åben) September 2021 Orientering fra Børne- og Ungdomsudvalgets område

Sags ID: EMN-2020-06041

Offentlig titel:

Ansvarligt center: Ledelsessekretariatet

Beslutningskompetence

BUU

Sagsfremstilling

Diverse orientering og sager på vej på Børne- og Ungdomsudvalgets område.

- Status Covid-19
- Afholdelse af dialogmøde mellem bestyrelserne og udvalget:
 - Fritidsklubber den 8. september og den 11. oktober 2021
 - Dagtilbud den 23. november 2021
 - Skole den 25. november 2021

Indstilling

Børne-, ungdoms- og arbejdsmarkedsdirektøren indstiller, at Børne- og Ungdomsudvalget tager orienteringen til efterretning.

Tidligere beslutninger:

Beslutninger:

Taget til efterretning.

Dialogmøderne holdes på de nævnte datoer.

Bilag

8 (Åben) Underskriftsside september 2021

Sags ID: EMN-2020-06133

Offentlig titel:

Ansvarligt center: Ledelsessekretariatet

Beslutningskompetence

BUU

Sagsfremstilling

Udvalget skal godkende beslutningsprotokollen.

For at godkende beslutningsprotokollen, skal hvert medlem underskrive ved at trykke på Godkend.

Indstilling

Børne-, ungdoms- og arbejdsmarkedsdirektøren indstiller, at Børne- og Ungdomsudvalget godkender beslutningsprotokollen.

Tidligere beslutninger:

Beslutninger:

Godkendt.

Bilag

Punkt 2: Referat med bilag - Åben

Referat

Børne- og Ungdomsudvalget 2018-2021

Ordinært møde

Mødetidspunkt: 07-09-2021 15:30

Mødeafholdelse: Byrådssalen

Information:

Medlemmer: Anders Brandt Sørensen (A), Formand
Lars Oldager (A)
Irene Hjortshøj (A)
Helle Skovgaard Mortensen (A)
Almina Nikontovic (A)
Asger Møller Mortensen (V)
Christina Lykke Eriksen (F)

Afbud:

Stedfortrædere:



Indholdsfortegnelse

Børne- og Ungdomsudvalget 2018-2021

07-09-2021 15:30

1 (Åben) Dialogmøde med Handicaprådet 2021	3
2 (Åben) Vision for Center for Skole, klub og Ungdomsskole	5
3 (Åben) Opfølgning på skoledistrikternes oplæg vedr. indskrivning.....	7
4 (Åben) Arbejdet med biodiversitet i folkeskolerne i Frederikshavn Kommune	9
5 (Åben) Sommercamp 2021	13
6 (Åben) BUU Sygefraværstatistik 2. kvartal 2021.....	16
7 (Åben) September 2021 Orientering fra Børne- og Ungdomsudvalgets område ..	18
8 (Åben) Underskriftsside september 2021	19

1 (Åben) Dialogmøde med Handicaprådet 2021

Sags ID: EMN-2018-01331

Offentlig titel:

Ansvarligt center: Ledelsessekretariatet

Beslutningskompetence

BUU

Sagsfremstilling

I forbindelse med den politiske budgetproces for budgetåret 2022 afvikles dialogmøde mellem Handicaprådet og Børne- og Ungdomsudvalget.

Handicaprådets medlemmer er indbudt til dialogmøde den 7. september 2021 kl. 15.30.

Handicaprådets medlemmer: Aksel Jensen, Helle Madsen, Mona Petersen, Børge Frederiksen, Jette B Christensen, Irene Hjortshøj, Ole Rørbæk Jensen, Dorthe Svendsen, Susanne Friis Andersen og Dorthe Smidt.

Fra Handicaprådet deltager Aksel Jensen, Helle Madsen, Mona Petersen og Børge Frederiksen.

Udvalget vil på mødet have en principiel drøftelse med Handicaprådet om budget 2022 og en dialog om, hvordan et samarbejde bør foregå og hvad Handicaprådet kan bidrage med.

Handicaprådet har sendt anbefalinger fra Det Centrale Handicapråd, vedlagt som bilag. Handicaprådet foreslår, at udvalget giver et bud på, hvordan man inden for udvalgets område takler de anbefalinger, som Det centrale Handicapråd er kommet med til at øge tilliden på handicaprådet.

Handicaprådet har også indsendt spørgsmål til drøftelse. Spørgsmål fra Handicaprådet og svar fra Administrationen kan se i bilaget. Svarene fra Administrationen er sendt til Handicaprådet inden mødet.

Indstilling

Børne-, ungdoms- og arbejdsmarkedsdirektøren indstiller at, Børne- og Ungdomsudvalget gennemfører dialogmødet med Handicaprådet.

Tidligere beslutninger:

Beslutninger:

Dialogmødet er gennemført.

Bilag

1. DCH_anbefalinger til øget tillid på handicapområdet (DokumentID: 6291690 - EMN-2018-01331)
2. Handicaprådets spørgsmål 2021 inkl. administrative svar (DokumentID: 6325441 - EMN-2018-01331)

2 (Åben) Vision for Center for Skole, klub og Ungdomsskole

Sags ID: EMN-2020-07718

Offentlig titel:

Ansvarligt center: Skole, klub og Ungdomsskole

Beslutningskompetence

BUU

Sagsfremstilling

På børne- og Ungdomsudvalgmødet den 8. juni 2021 besluttede udvalget at sende den udarbejdede visionen for Center for Skole, Klub og Ungdomsskole i høring i skolebestyrelserne, bestyrelserne for fritidsklubber og Ungdomsskolen samt personalegrupperne på de respektive institutioner. Dertil blev alle forældre via AULA eller på anden vis opfordret til at sende bemærkninger til den nye vision.

Visionens ordlyd er således:

I Frederikshavn Kommune skaber vi i fællesskab skoler og fritidstilbud med en stærk lokal forankring.

Vi; elever, forældre, medarbejdere, ledelse og politikere, er sammen om at omsætte visionen til handlinger.

Frederikshavn Kommunes skoler og fritidstilbud skal gennem læring, tværgående læringsfællesskaber og samspil med omverdenen sikre alle børn og unge dannelse, trivsel og livsmestring.

Vores tre pejlemærker

1. Faglige fyrtårne

- *vi skaber de bedste forudsætninger for, at alle børn og unge får et godt børne-, ungdoms- og voksenliv*
- *vi er ambitiøse på børn og unges vegne, og har respekt for den enkelte*
- *vi har et helhedsorienteret blik på barnet og den unge*

2. Fællesskabets naturlige ankerplads

- *alle børn skal være en del af et fællesskab*
- *vi er fælles om opgaven*
- *vi omfavner mangfoldigheden og skaber kulturmødet*

3. Børn og unge som navigatører

- *vi prioriterer børn og unges stemme højt*
- *vi inddrager børn og unges egne erfaringer, perspektiver og ønsker på alle niveauer.*

Efter høringsperiodens afslutning har alle bestyrelser indsendt høringsvar. Der er modtaget bemærkninger fra Skoledistrikt Nord og Øst. De resterende bestyrelser har ikke indsendt bemærkninger.

Skoledistrikterne Nord og Øst har følgende kommentarer:

Øst peger på, at vækstsporene er lidt svære at få øje på.

Nord bemærker, at der sker en sammenblanding af begreberne mission og vision i visionen. Yderligere ønsker Nord, at visionen rummer mere kant og i højere grad forholder sig til Frederikshavn Kommunes kendetegn og potentialer.

De indkomne høringssvar vil blive indtænkt i processen vedr. implementeringen af visionen.

Implementeringen af visionen påbegyndes i efteråret 2021 og over de kommende år skal implementeringsarbejdet sikre, at den pædagogiske praksis afspejler visionens ordlyd samt pejlemærkerne.

Implementeringsarbejdet sigter bredt og tilrettelægges, så alle niveauer i centrets forskellige institutioner bliver involveret i arbejdet. Det værende sig i bl.a. ledergrupper, MED-udvalg, bestyrelser, personalegrupper, elevråd, forældre-arrangementer. Alle institutionerne skal udarbejde en implementeringsproces i efteråret 2021, som danner rammen om de initiativer, der igangsættes i institutionen, så visionen bidrager til øget læring, trivsel og dannelse hos børn og unge.

Administrationen igangsætter og understøtter kontinuerligt arbejdet med implementeringen gennem løbende opfølgning på institutionernes implementeringsproces, fælles ledermøder, faglige oplæg for ledere og medarbejdere, individuel sparring m.m.

Indstilling

Børne-, ungdoms- og arbejdsmarkedsdirektøren indstiller, at Børne- og Ungdomsudvalget drøfter høringssvarene og godkender visionen.

Tidligere beslutninger:

Beslutninger:

Godkendt.

Bilag

3 (Åben) Opfølgning på skoledistrikternes oplæg vedr. indskrivning

Sags ID: MOD-2020-00209

Offentlig titel:

Ansvarligt center:

Beslutningskompetence

BUU

Sagsfremstilling

På de seneste fire Børne- og Ungdomsudvalgsmøder; udvalgsmøderne i april, maj, juni og august, har de fire skoledistrikter på skift deltaget for at præsentere deres arbejde med at tiltrække og fastholde elever i eget distrikt, samt hvilke udfordringer de står overfor i denne henseende. Punktet var foranlediget af indskrivningstillene for skoleåret 2021-22.

På mødet i august blev der udtrykt ønske om, at der gives en opsamling af punktet på næste udvalgsmøde.

De fire distrikter har allerede gang i flere tiltag med det mål for øje, at flest mulig elever vælger distriktets skole.

Hermed eksempler på tiltag:

- Der bliver aktivt arbejdet med at fortælle den gode historie, bl.a. på Facebook
- Samarbejder med dagtilbud om overgangen fra børnehave til skole.
- Der bliver afholdt møder for kommende forældre, bl.a. informations-/forventningsafstemningsmøder
- Skaber billedet af den lokalt forankrede folkeskole
- Skaber billedet af, at meget faktisk er muligt

De enkelte distrikter har desuden flere nye tiltag i støbeskeen, hvor nogle allerede er påbegyndt:

Fælles for de fire distrikter:

- Der bliver arbejdet endnu mere med branding af skolerne samt synliggørelse af skolens værdigrundlag samt fokusområder, ex. trivsel, læsning/dysleksi
- Der er et øget fokus på at fortælle de gode historier

Skoledistrikt Nord:

- Skal kendes på høj kvalitet
- Vil have fokus på forældres valg af folkeskolen både før og ved skoleindskrivning
- Vil fastholde elever gennem skoleforløbet og ved overgange mellem skoleafdelinger

Skoledistrikt Øst:

- Vil genoplive handlingsplanen for "Den gode overgang"

- Vil i oktober/november afholde åbent hus arrangementer for alle potentielt nye forældre
- Vil udarbejde SWOT-analyse
- Vil arbejde med hjemmesiden

Skoledistrikt Vest:

- Vil bede grafisk afdeling om at forfine den opdaterede forældrefolder
- Udbygge brobygningen mellem børnehaver og skoler for børn i udfordringer – en film fra Bangsbostrand
- Udarbejde systematik vedr. deltagelse i forældremøder i børnehaver ved afdelingsleder og læsevejleder – at blive kendte ansigter
- Skolen skal være lokalområdets omdrejningspunkt – børnehaver inviteres ind til flere fælles aktiviteter i løbet af året
- Samarbejdet på medarbejderniveau skal udvikles endnu mere

Skoledistrikt Syd:

- Hjemmeside skal opgraderes, så den også bliver målrettet kommende elever
- Facebook aktiveres
- Styrke forældres og pædagogers rolle som ambassadører ved skolestart
- Giv en tidligere introduktion til skolen, så forældre kan "mærke" skolen ved det personlige møde (medarbejdere/ledere)
- Skolen skal være lokalområdets naturlige, åbne mødested – fysisk og social nærhed er vigtig

På mødet fremlægges de overordnede strategiske indsatser, der understøtter skoledistrikternes arbejde med ovenstående indsatser.

Indstilling

Børne-, ungdoms- og arbejdsmarkedsdirektøren indstiller, at Børne- og Ungdomsudvalget tager orienteringen til efterretning.

Tidligere beslutninger:

Beslutninger:

Taget til efterretning.

Bilag

4 (Åben) Arbejdet med biodiversitet i folkeskolerne i Frederikshavn Kommune

Sags ID: EMN-2021-03443

Offentlig titel:

Ansvarligt center: Skole, Klub og Ungdomsskole

Beslutningskompetence

BUU

Sagsfremstilling

På Børne- og Ungdomsudvalgets udvalgsmøde den 8. juni 2021, hvor biodiversitet var på dagsordenen, blev det besluttet, at udvalget skal have et oplæg om, hvordan man kan arbejde med biodiversitet i skolerne.

Center for Skole, Klub og Ungdomsskole har for at kvalificere et oplæg haft møde med naturfagslærere fra de fire skoledistrikter og med kommunens biodiversitets koordinator og kommunens friluftvejleder.

Både på kommunalt plan og på skolerne bliver der allerede arbejdet med biodiversitet, men man ser rigtig gerne, at det er et tema, der kommer endnu mere fokus på.

På nuværende tidspunkt bliver der på skolerne arbejdet med flere forskellige tiltag, bl.a.:

- Skolehaver (Sæby, Sæbygård, Strandby, Skagen)
- Fotografering af insekter i mikroperspektiv i Ravnshøj
- Guldmajssøen i Skagen

MAN Energy Solution udviser også interesse for at arbejde med biodiversitet, dette ses på grunden ved Man Energy Solution, hvor der er udlagt et område på 22.000 kvadratmeter til vild natur. Området er til rådighed for skoler, dagtilbud og andre interesserede brugere.

Der kom mange ideer frem under møderne. De mundede ud i et ønske om at etablere en "grøn sti" fra skoleafdeling til skoleafdeling, hvor hver enkelt skoleafdelinger på forskellig vis arbejder med temaer inden for biodiversitet; eksempelvis skovhaver, havhaver, vilde skrænter m.m.

Der blev lagt vægt på, at aktiviteterne som udgangspunkt er baseret på den natur, der er i skoleafdelingens nærområde samt placeres så tæt på skoleafdelingerne som muligt, så det kan være en naturlig del af den daglige undervisning.

På møderne fremkom ligeledes et ønske om, at der bliver arbejdet med langtidsholdbare løsninger frem for afholdelsen af enkeltstående emneuger.

Et langsigtet mål for arbejdet med biodiversitet kunne være at få skabt et Naturatlas over Frederikshavn Kommune. Et atlas der giver et overblik over:

- områder hvor der arbejdes med naturpleje
- områder hvor der er specielt fokus på biodiversitet
- områder hvor man kan finde Frederikshavn Kommunes ansvarsarter

Center for Skole, Klub og Ungdomsskole foreslår, at de i samarbejde med medarbejdere fra Park og Vej tilrettelægger en workshop for medarbejdere og ledere fra de forskellige

skoleafdelinger med henblik på at ideudveksle og igangsætte arbejdet med etablering af lokale biodiversitets aktiviteter/områder.

Etableringen af en "grøn sti" vil også kunne anvendes som et brand for kommunen og dermed indgå som en turist attraktion.

Center for Skole, Klub og Ungdomsskole stiller forslag om, at der afsættes midler til igangsætning og etablering i hvert skoledistrikt samt til at udvikle "den grønne sti".

Det foreslås, at der bevilges i alt 345.000 kr. fra Børne- og Ungdomsudvalgets dispositionspulje, hvor:

- Der tildeles 15.000 kr. pr. skoleafdeling til etablering af biodiversitetstiltag. Dette svarer til i alt 225.000 kr. Skoledistriktslederen har i samarbejde med skolebestyrelsen ansvaret for at prioritere anvendelsen af midlerne i distriktet
- 20.000 kr. til afholdelse af workshop for medarbejdere og ledere
- 100.000 kr. til udvikling og udbredelse af den grønne sti.

Hele arbejdet omkring biodiversitet og naturpleje taler ind i FN's Verdensmål.

Indstilling

Børne-, ungdoms- og arbejdsmarkedsdirektøren indstiller, at udvalget godkender igangsættelsen af den grønne sti og bevilger midlerne, som beskrevet.

Tidligere beslutninger:

Udvalg: Børne- og Ungdomsudvalget 2018-2021

Dato: 17-08-2021

Indstillingen godkendt.

Afbud fra Irene Hjortshøj

Supplerende sagsfremstilling til Børne- og Ungdomsudvalgt den 07-09-2021

Centerchefen noterede på Børne- og Ungdomsudvalget den 17. august 2021 under punktet, at udvalget ønskede en uddybning af de afsatte 100.000 kr. til udvikling og udbredelse af den grønne sti.

Udvalget modtog den 19. august 2021 en mail med en præcisering af, at midlerne var tænkt til følgende:

- Design af website
- Livesending fra biodiversitets "anlæggene" (som kan ses på websitet)
- Informationstavler ved biodiversitetsstederne – udarbejdes i samarbejde med grafisk afd.

- Informationsmateriale

Udvalget ønskede en yderligere uddybning, som følger nedenfor.

Midlerne påtænkes anvendt således:

Indkøb af website - dengrønnessi.dk 250 kr.

Websitet kobles til den kommunale hjemmeside; Natur.frederikshavn.dk, som lanceres i efteråret 2021. Her vil medarbejdere og besøgende i Frederikshavn Kommune kunne opnå information omkring de forskellige tiltag på skoleafdelingerne og muligheder ved besøg på de enkelte afdelinger.

Trykte foldere 3.000 kr.

Folderne har til hensigt at gøre besøgende i kommunen opmærksomme på Den grønne sti. Folderne placeres på; biblioteker, hoteller, turistbureau mm.

Opstillede informationstavler 45.000 kr.

Ved alle skoleafdelinger opstilles informationstavler, som fortæller om den enkelte skoleafdelings Grønne sti. Prisen for informationstavlen er 3.000 kr. pr. skoleafdeling.

På sigt ønskes det, at tavlerne bliver interaktive inforskærme, hvor indholdet på skærmene skiftes løbende, og der kan ligges opgaver ud til såvel skolebørn som besøgende gæster. Anslået pris 50.000 kr. pr. skærm + 15.000 kr. pr. skærm til opsætning.

Vildtkameraer 21.750 kr.

Der opstilles vildtkameraer på 2 skoleafdelinger. Kameraerne har til hensigt at følge dyrelivet og vise dyrelivet over tid. Dette bruges i undervisningen på skoleafdelingerne og vises direkte på hjemmesiden.

Laboratorieskabe 30.000 kr.

Der opstilles laboratorieskabe på 2 skoleafdelinger, som placeres ved biodiversitets området. Fronten på skabene vil blive brugt som informationstavle, mens indholdet i skabene vil være diverse læremidler, som anvendes i undervisningen med det mål at opnå øget viden om biodiversitet. Det kunne være lopper, sier, duge med bestemmelse af f.eks. fugle mm. Disse materialer skiftes ud efter årstiden, så der opnås læring om flere forskellige naturfænomener.

I alt 100.000 kr.

Indstilling

Børne-, ungdoms- og arbejdsmarkedsdirektøren indstiller, at Børne- og ungdomsudvalget godkender ovenstående fordeling.

Beslutninger:

Et flertal, A og SF, godkender indstillingen.

Venstre kan ikke følge indstillingen, men ønsker at de 100.000 kr. fordeles på de enkelte skoleafdelinger.

Bilag

5 (Åben) Sommercamp 2021

Sags ID: EMN-2021-03695

Offentlig titel:

Ansvarligt center: Center for Skole, Klub og Ungdomsskole

Beslutningskompetence

BUU

Sagsfremstilling

Børne- og Ungdomsudvalget besluttede i december 2020 at Center for Skole, Klub og Ungdomsskolen skulle tilrettelægge og gennemføre en Sommercamp i kommunalt regi. Sommercampen blev afholdt fra mandag til fredag i uge 26 2021.

Sommercampen er organiseret i regi af Frederikshavn Kommunes Fritidsklubber i Sæby, Frederikshavn og Skagen. Pædagogisk personale fra de respektive fritidsklubber samt medarbejdere fra SSP deltog hele uge, som gennemgående holdledere i børnegrupperne. Ligeledes var alle lokale foreninger inviteret til at deltage med forskellige aktiviteter i løbet af ugen.

Center for Skole, Klub og Ungdomsskole har koordineret arbejdet ved at stille en af centrets konsulenter til rådighed.

Gennem puljen Styrkelse af udsatte børn og unges fritidsliv blev der udbudt 40 gratis-pladser til børn og unge fra hjem med få resurser. Pladserne besættes gennem samarbejde mellem den kommunale tovholder, fritidsklubberne, Familieafdelingen, SSP, skoler og foreninger. For sommercampens øvrige deltagere har der været deltagerbetaling på 500 kr. pr. barn/ung.

Den samlede økonomiske ramme 103.500 kr. (Styrkelse af udsatte børn og unges fritidsliv 50.000 kr. og deltagerbetaling 53.500 kr.) har været anvendt til:

- Køb af t-shirts, kasketter og tasker til alle deltagere og holdledere
- Køb af formiddags- og eftermiddagsforplejning til deltagere
- Bustransport – Skagen til Ålbæk tur/retur
- Frikøb af holdledere fra fritidsklubberne
- Sikkerhedsinstruktør – Spring Team Sæby
- Tilkøb af undervisere fra Ungdomsskolen
- Dækning af udgifter til materialer i Ålbæk/Råbjerg Rideklub

Fakta om Sommercamp – Sæby & opland

I Sæby og opland deltog 32 børn fra 3.-7. klasse. 13 ud af 32 børn havde søgt om plads via puljen *Styrkelse af udsatte børn og unges fritidsliv*. I Sæby deltog seks foreninger.

De deltagende foreninger var:

- Sæby HK (Håndbold)
- SIK 80 (Atletik)
- Sæby Scenen
- Sæby Floorball
- Springteam Sæby
- Sæby Badminton

Fakta om Sommercamp – Frederikshavn & opland

I Frederikshavn og opland deltog 59 børn fra 3.-7. klasse. 14 ud af 59 børn havde søgt om plads via puljen *Styrkelse af udsatte børn og unges fritidsliv*. I Frederikshavn deltog syv foreninger.

De deltagende foreninger var:

- Ffl Fodbold
- Ffl Håndbold
- JAM Frederikshavn (Cheerleading)
- FIK Ishockey
- Frederikshavn Skøjteforening
- Tordenskioldgarden
- Frederikshavn Floorball

Fakta om Sommercamp – Skagen & opland

I Skagen og opland deltog 48 børn fra 3.-7. klasse. 5 ud af 48 børn havde søgt om plads via puljen *Styrkelse af udsatte børn og unges fritidsliv*. I Skagen deltog tre foreninger.

De deltagende foreninger var:

- Skagen Fodbold
- Skagen Badmintonklub
- Ålbæk/Råbjerg Rideklub

Evaluering

Ved Sommercampens afslutning er der udarbejdet evalueringer af foreningernes deltagelse, fritidsklubbernes deltagelse samt børn og unges deltagelse.

Evalueringerne for foreningerne og fritidsklubberne er udarbejdet på baggrund af et spørgeskema samt opfølgingsmøde for sidstnævnte.

Evalueringen for børn og unge er udsendt som en opfordring til forældrene om at deres børn og unge kunne indsende en tegning, historie eller film om deres deltagelse i sommercampen.

I foreningernes evaluering udtrykkes det, at:

- sommercampen var godt organiseret
- informationsniveauet var tilstrækkeligt
- de administrative opgaver var få og passende
- campen gav muligheder for at rekruttere nye medlemmer
- fleksibiliteten for deltagelse var stor
- størstedelen kan se sig selv deltage igen i 2022
- en økonomisk kompensation for foreningernes deltagelse kunne have relevans

I Fritidsklubbernes evaluering udtrykkes det, at:

- sommercampen var godt organiseret
- informationsniveauet var tilstrækkeligt og dialogen var god
- oplevelsen med de mange børn var god, humøret og børnenes lyst til at deltage var rigtig god
- der var mulighed for at rekruttere nye medlemmer
- ved lignende arrangement i 2022 ønsker fritidsklubberne mere tid til at lave aktiviteter med børnene
- der ønskes en drøftelse af afholdelsestidspunktet

I børn og unges evaluering udtrykkes det, at:

- det var en sjov og spændende uge
- det var dejligt at møde nye venner
- det var spændende at prøve nye aktiviteter
- det var hårdt med alle de aktiviteter og hårdt at gå frem og tilbage mellem aktiviteterne
- det kunne være svært at deltage i de aktiviteter, som man ikke havde erfaring med i forvejen

Indstilling

Børne-, ungdoms- og arbejdsmarkedsdirektøren indstiller at Børne- og Ungdomsudvalget

1. tager orienteringen til efterretning
2. godkender, at der fremadrettet afholdes Sommercamp i kommunalt regi

Tidligere beslutninger:

Beslutninger:

1. Taget til efterretning.
2. Et flertal, A og SF, godkender indstillingen.
Venstre kan ikke følge indstillingen, men ønsker at der fremadrettet arbejdes med Pulsskolen.

Bilag

6 (Åben) BUU Sygefraværstatistik 2. kvartal 2021

Sags ID: EMN-2021-03265

Offentlig titel:

Ansvarligt center: Økonomi og personale

Beslutningskompetence

BUU

Sagsfremstilling

Den vedlagte sygefraværstatistik viser udviklingen i den sygdomsrelaterede fraværprocent i perioden 2019, 2020 og de to første kvartaler i 2021 i Frederikshavn Kommune.

Sygefraværprocenten inkluderer de sygdomsrelaterede fraværårsager: Sygdom, delvis syg (sygemelding i løbet af dagen), nedsat tjeneste, arbejdsskade og fravær, hvortil der gives refusion fra første dag (fravær på grund af langvarig eller kronisk sygdom (§ 56)). Det skal i denne sammenhæng fremhæves, at sygefravær rapporten ikke inkluderer de tre tjenestefri årsager, der er oprettet i forbindelse med Covid-19, da rapporten udelukkende kan inkludere sygefravær årsagskoder og ikke kan inddrage årsager som tjenestefri. Medarbejderkredse indeholdt i rapporterne er: Akutjob, Elev, Flexjob, Jobrotation, Kontraktansatte chefer, Lærer, Overenskomstansatte, Reglementsansatte, Seniorjob, Servicejob, Skånejob, Studiejob, Tjenestemand og Vikar.

Alle rapporter er trukket i KMD rollebaseret indgang og er baseret på varianter af rapport LPT171. Data er trukket den 8. juli 2021. Da der er tale om dynamiske data vil rapporterne løbende blive korrigeret bagud i tid.

Bilag 1 viser udviklingen i sygefraværprocent for alle fem direktørområder i Frederikshavn Kommune. Her illustreres udviklingen de seneste tre år (2019, 2020 og de to første kvartaler 2021) med både graf og talangivelser for de enkelte måneder for Frederikshavn Kommune samlet. Den samlede sygefraværprocent vises med tre forskellige grafer, nemlig den samlede sygefraværprocent, sygefraværprocenten for kort sygefravær (≤ 21 dage) samt sygefraværprocenten for langt sygefravær (> 21 dage).

Bilag 2 viser udviklingen i sygefraværprocenten for det seneste år (tilbageblik på seneste 4 kvartaler) opdelt månedsvis for alle fire direktørområder.

Bilag 3 viser udviklingen i sygefraværprocenten for det seneste år (tilbageblik på seneste 4 kvartaler) opdelt månedsvis for alle fem direktørområder opdelt på hhv. kort sygefravær (≤ 21 dage) og langt sygefravær (> 21 dage).

Sygefraværstatistikken synliggør omfang af sygefravær, men kan ikke stå alene. Statistikken kan være afsæt for drøftelser om sygefraværindsatsen, og den kan bidrage til at fokusere indsatsen på at forebygge og nedbringe sygefravær i Frederikshavn Kommune

Indstilling

Børne-, ungdoms- og arbejdsmarkedsdirektøren indstiller, at statistikken tages til efterretning.

Tidligere beslutninger:**Beslutninger:**

Taget til efterretning.

Bilag

1. Bilag 1. 2. kvartal 2021 (DokumentID: 6295439 - EMN-2021-03265)
2. Bilag 2. 2. kvartal 2021 (DokumentID: 6295440 - EMN-2021-03265)
3. Bilag 3. 2. kvartal 2021 (DokumentID: 6295441 - EMN-2021-03265)

7 (Åben) September 2021 Orientering fra Børne- og Ungdomsudvalgets område

Sags ID: EMN-2020-06041

Offentlig titel:

Ansvarligt center: Ledelsessekretariatet

Beslutningskompetence

BUU

Sagsfremstilling

Diverse orientering og sager på vej på Børne- og Ungdomsudvalgets område.

- Status Covid-19
- Afholdelse af dialogmøde mellem bestyrelserne og udvalget:
 - Fritidsklubber den 8. september og den 11. oktober 2021
 - Dagtilbud den 23. november 2021
 - Skole den 25. november 2021

Indstilling

Børne-, ungdoms- og arbejdsmarkedsdirektøren indstiller, at Børne- og Ungdomsudvalget tager orienteringen til efterretning.

Tidligere beslutninger:

Beslutninger:

Taget til efterretning.

Dialogmøderne holdes på de nævnte datoer.

Bilag

8 (Åben) Underskriftsside september 2021

Sags ID: EMN-2020-06133

Offentlig titel:

Ansvarligt center: Ledelsessekretariatet

Beslutningskompetence

BUU

Sagsfremstilling

Udvalget skal godkende beslutningsprotokollen.

For at godkende beslutningsprotokollen, skal hvert medlem underskrive ved at trykke på Godkend.

Indstilling

Børne-, ungdoms- og arbejdsmarkedsdirektøren indstiller, at Børne- og Ungdomsudvalget godkender beslutningsprotokollen.

Tidligere beslutninger:

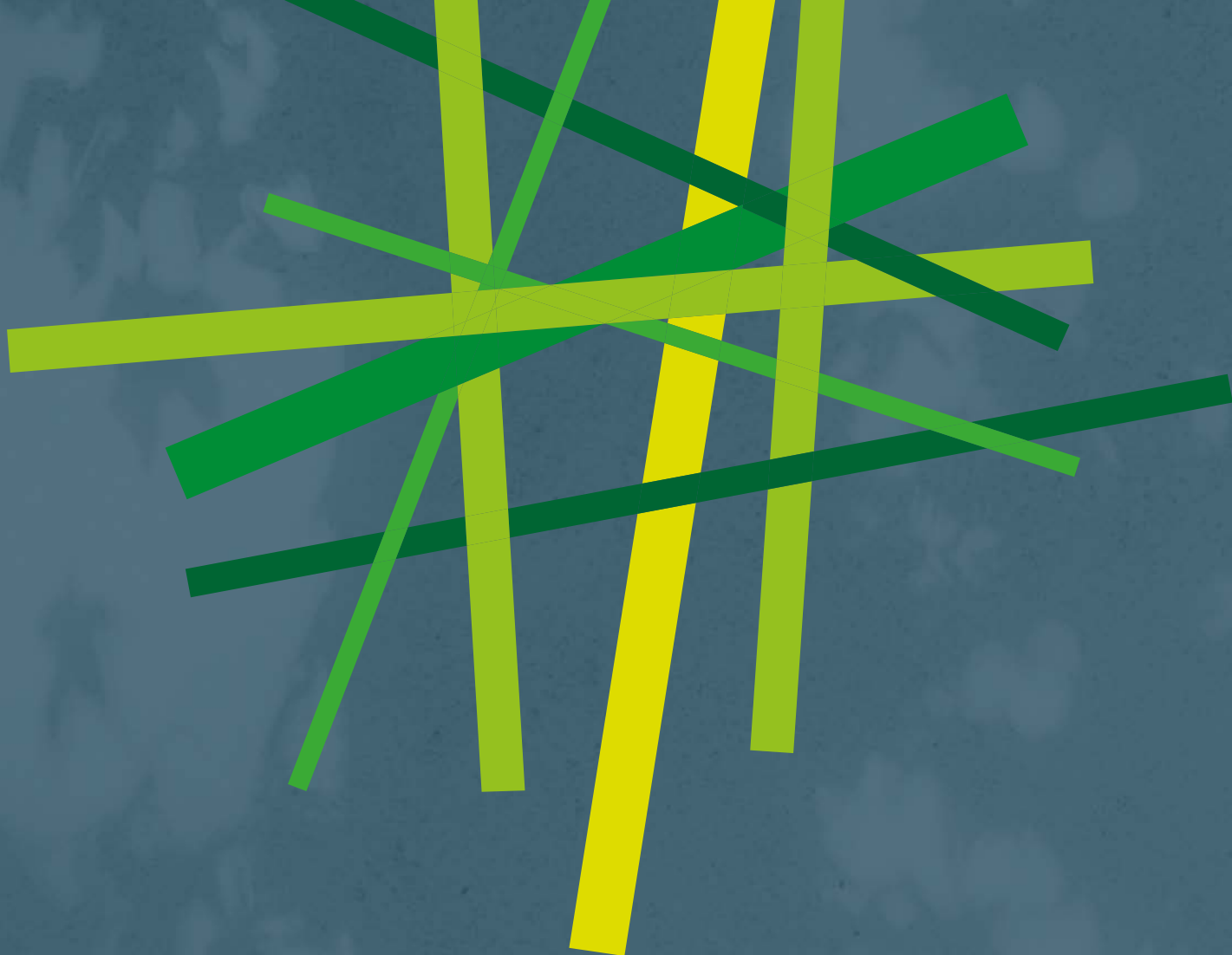
Beslutninger:

Godkendt.

Bilag

Bilagsforside

Dokument Navn:	DCH_anbefalinger til øget tillid på handicapområdet.pdf
Dokument Titel:	DCH_anbefalinger til øget tillid på handicapområdet
Dokument ID:	6291690
Placering:	Emnesager/Børne- og Ungdomsudvalget 2018-2021: Dialogmøde med Handicaprådet/Dokumenter
Dagsordens titel	Dialogmøde med Handicaprådet 2021
Dagsordenspunkt nr	1
Appendix nr	1
Relaterede Dokumenter:	2



DET CENTRALE HANDICAPRÅDS

anbefalinger til øget tillid på handicapområdet



INDHOLD

Forord.....	3
Anbefalinger til social- og ældreministeren og regeringen	4
Anbefalinger til kommunalbestyrelserne	5
Anbefaling til kommunale handicapråd.....	7
Undersøgelsen ”Inddragelse og tillid i mødet mellem kommunerne og borgere med handicap”	8
5 dilemmaer der påvirker inddragelse og tillid.....	12



U D G I V E R
Det Centrale Handicapråd
Stationsvej 10 • 9460 Brovst

Layout: 4PLUS4

ISBN: 978-87-90985-09-7

Støttet af:



FORORD



Det kan næppe komme bag på nogen, at tilliden er udfordret på handicapområdet. Det er bekymrende, og der er behov for at få genetableret tilliden. Som borger med handicap eller som pårørende til et barn med handicap skal man kunne have **tillid** til, at man kan få den hjælp, man har behov for - når man har behov for den - og at hjælpen tilrettelægges ud fra den unikke situation, man står i.

Det Centrale Handicapråd har bedt VIVE om at undersøge den aktuelle status på, hvordan kommunale sagsbehandlere og borgere med handicap hver især oplever kommunernes sagsbehandling. Undersøgelsen har særligt fokus på forskellige aspekter af inddragelse og tillid i mødet mellem kommunerne og borgere med handicap. VIVE har derfor også kortlagt kommunale inddragelses- og tillidsfremmende initiativer, som sigter mod at forbedre samarbejdet og højne tilliden.

Undersøgelsen "Inddragelse og tillid i mødet mellem kommunerne og borgere med handicap" viser desværre, at der fortsat er en forskel – et gap – mellem borgernes og kommunale sagsbehandlere og lederes oplevelse af mødet og sagsbehandlingen. Samtidigt viser undersøgelsen, at det er et komplekst felt, og at der er nuancer i oplevelserne. Gap-analysen viser nogle af de samme tendenser, som den gap-analyse Det Centrale Handicapråd

fik udarbejdet i 2015. Det metodiske setup er dog mere ambitiøst denne gang, og undersøgelserne kan ikke sammenlignes direkte. Vi kan derfor ikke konkludere noget håndfast om udviklingen over tid – det er der behov for, at vi kan fremadrettet gennem regelmæssige gentagelser af denne undersøgelse.

Med den nye viden om, hvordan det ser ud med tilliden mellem borgere med handicap og kommunerne, har vi i Det Centrale Handicapråd udarbejdet en række **anbefalinger** til regeringen og social- og ældreministeren som ansvarlig handicapkoordinerende minister, samt til kommunalbestyrelser og de kommunale handicapråd. anbefalingerne skal sikre fokus på arbejdet med at mindske tillidskløften. Der er behov for, at man på alle niveauer forholder sig til den store udfordring og de steder, hvor der kan sættes ind for at øge borgernes tillid til, at de kan få den hjælp og støtte, de har behov for og ret til.

Vi opfordrer derfor til, at man på alle niveauer forholder sig aktivt til rådets anbefalinger.

Det er rådets håb, at undersøgelsen også kan bidrage til at kvalificere det arbejde, der ligger forude i den politiske debat og i partnerskaber og alliancer, som i den kommende tid sætter fokus på tillid, inddragelse og i sidste ende retssikkerhed på handicapområdet.

God læselyst og god debat!

Liselotte Hyveled,
Formand for Det Centrale Handicapråd

ANBEFALINGER

TIL SOCIAL- OG ÆLDREMINISTEREN OG REGERINGEN

Det Centrale Handicapråd anbefaler, at social- og ældreministeren tager initiativ til regelmæssig gentagelse af undersøgelsen ”Inddragelse og tillid i mødet mellem kommunerne og borgere med handicap”

- Den kvantitative del af undersøgelsen er for borgerperspektivet belyst gennem spørgsmål i VIVE’s spørgeskemaundersøgelse Survey of Health, Impairment and Living Conditions in Denmark, som gennemføres af VIVE hvert fjerde år. For at kunne følge udviklingen anbefales det, at der regelmæssigt gennemføres en analyse på baggrund af gentagelse af disse spørgsmål i kommende SHILD-undersøgelser suppleret med en spørgeskemaundersøgelse i kommunerne.

Det Centrale Handicapråd anbefaler, at regeringen styrker fokus på handicapområdet på socialrådgiver- og socialformidleruddannelserne, samt mulighederne for efteruddannelse

- Fokus på handicap på uddannelserne skal styrke fagligheden og give sagsbehandlingskompetencerne et løft med henblik på at styrke viden og kompetencer til at træffe den rette afgørelse første gang og styrke målrettede inddragelseskompetencer.
- Efteruddannelse kan fx have fokus på styrkelse af kompetencer inden for borgerdialog og samtaler. VIVE peger på, at netop efteruddannelse i kommunikation, som tager hensyn til borgerens behov, er en effektiv inddragelsesfremmende praksis.

Det Centrale Handicapråd anbefaler, at kommunerne forpligtes til at tilbyde rådgivning til borgere fra en uvildig/uafhængig instans fx borgerrådgivere

- Rådgivning fra en uvildig instans fx i form af borgerrådgivere kan fungere tillidsopbyggende mellem borger og kommune, fordi den uvildige rådgiver både kan tage den uformelle dialog med borgerne, guide dem videre og hjælpe til at forstå regler, rettigheder og kommunal praksis. Den uvildige rådgiver kan desuden hjælpe mindre ressourcestærke borgere, som i dag i mindre grad klager, med at klage over afgørelser.
- Borgerrådgivere har indsigt i både forvaltningens praksis og borgernes oplevelse af kontakten med kommunen og kan løbende rapportere og fungere som sparringspartner for kommunens forvaltning og politiske ledelse om problemområder. De kan dermed være med til at styrke sagsbehandlingen.
- Det Centrale Handicapråd anbefaler, at der vælges en model, hvor den uvildige rådgiver, fx borgerrådgiveren, er uafhængig af den kommunale forvaltning.

ANBEFALINGER

TIL KOMMUNALBESTYRELSERNE

Det Centrale Handicapråd anbefaler, at kommunalbestyrelsen styrker faglighed, vejledning og rådgivning

- Styrk muligheder og kultur for at søge og følge ekstern specialviden fx viden fra handicaporganisationer eller VISO.
- Giv borgere mulighed for at bede om at få en uvildig faglig rådgiver inddraget i sagen.
- Styrk lokal læring og vidensdeling om fx særlig handicapspecifik viden og Ankestyrelsens handleanvisninger i hjemviste sager.
- Det Centrale Handicapråd opfordrer til at arbejde aktivt med at styrke en organisering, som opbygger og fastholder specialiseret viden i organisationen.
- Styrk efteruddannelsesmuligheder for sagsbehandlere.
- Opstil konkrete mål for kvaliteten af sagsbehandlingen.

Det Centrale Handicapråd anbefaler, at kommunalbestyrelsen sikrer kommunalpolitisk og ledelsesmæssig fokus på tillid og kommunikation

- Muligheden for reel og meningsfuld inddragelse styrkes fx ved at sikre rammerne for øget dialog eksempelvis ved at give sagsbehandlere tid til løbende dialog og opfølgning med borgeren. Styrket dialog og reel inddragelse skal sikre transparens i sagsbehandlingen, løbende status og forventningsafstemning, og at hjælpen ikke opleves som kommende så sent, at det giver yderligere problemer for borgerne.
- Vær fra politisk og ledelsesmæssig side eksplicit om forventningen om og opbakningen til, at der i jeres kommune er fokus på, at sagsbehandlingen tager udgangspunkt i borgerens individuelle situation, erfaringer, behov og ønsker.

Det Centrale Handicapråd anbefaler, at kommunalbestyrelsen sikrer tydelighed om, at koordinering i indsatser er kommunens ansvar

- Overblik og velfungerende samarbejde mellem forskellige forvaltningsområder og afdelinger er medvirkende til, at borgerne føler sig set som hele mennesker og viser, at kommunen har overblik over borgernes samlede behov for støtte.
- Signalér tydeligt, at det ikke er borgerens ansvar at forestå koordinering eller at være tovholder på indsatser fx ved at benytte én koordinerende plan, som udarbejdes i samarbejde med borgeren eller én koordinerende sagsbehandler, som har den løbende dialog med borgeren.
- Rammer og strukturer, der understøtter det gode koordinerende samarbejde, er en forudsætning for, at det interne samarbejde i kommunen og samarbejdet med eksterne fungerer.

- Vær nysgerrige på, om det tværfaglige samarbejde er velfungerende i jeres kommune - fx ved at undersøge borgeres oplevelse af den samlede indsats. Er samarbejdet udfordret, så opfordres der til at arbejde aktivt med at finde modeller for samarbejde og koordinering på tværs af forvaltningsområder og med eksterne.
- Det Centrale Handicapråd opfordrer til at dele gode erfaringer og søge inspiration fra andre kommuner - start med at se på initiativer og cases i VIVE-undersøgelsen *"Inddragelse og tillid i mødet mellem kommunerne og borgere med handicap"*.

Det Centrale Handicapråd anbefaler, at kommunalbestyrelsen inddrager det kommunale handicapråds erfaringer i planlægning af initiativer for at øge tilliden og i forbindelse med temperaturmålinger af tilliden i jeres kommune

- Gode løsninger og tilrettelæggelse af initiativer kræver viden om behov. Det Centrale Handicapråd opfordrer til, at kommunalbestyrelsen har modet til at lukke handicapråd og handicaporganisationer ind i det politiske arbejde med at øge tilliden.
- Temperaturmålinger kan fx være dialog- eller borgermøder, mindre spørgeskemaundersøgelser m.v.





ANBEFALING

TIL KOMMUNALE HANDICAPRÅD

Det Centrale Handicapråd anbefaler, at de kommunale handicapråd beder om svar på, om kommunalbestyrelsen forholder sig til disse anbefalinger. Bland jer og vær med til at kvalificere drøftelsen om tillid og inddragelse i jeres kommune!

- Forelæg undersøgelsen og anbefalingerne for relevante parter i kommunen. Brug undersøgelsens resultater og anbefalingerne som anledning til en drøftelse af, om - eller hvilke initiativer der bør igangsættes i jeres kommune.
- Bland jer! Jeres specifikke og lokale viden sammen med gap-undersøgelsens resultater og anbefalingerne kvalificerer drøftelsen af tillid og inddragelse i jeres kommune.
- Arranger fx et temamøde, hvor relevante kommunale aktører inviteres til at debattere, hvad I kan gøre for at øge tilliden i jeres kommune.

UNDERSØGELSEN

”INDDRAGELSE OG TILLID I MØDET MELLEM KOMMUNERNE OG BORGERE MED HANDICAP” – en gap-undersøgelse af VIVE for Det Centrale Handicapråd

RESULTATER AF DEN KVANTITATIVE ANALYSE

Den kvantitative analyse viser, at de største gaps findes på spørgsmål om den hjælp, borgeren modtager, og hvorvidt borgeren har indflydelse på de tiltag, der bliver iværksat af kommunen - det peger på behov for mere dialog og inddragelse. De mindste forskelle findes på vurderingerne af adgang til egne sagsdokumenter, sagsbehandlernes viden og på vurderinger af det tværfaglige samarbejde. Interessant i forhold til sidstnævnte er, at alle parter vurderer kommunens interne samarbejde – altså koordineringen mellem forskellige indsatser og forvaltninger - forholdsvis lavt. Der er altså potentiale for at arbejde med at styrke det tværfaglige samarbejde og koordinering.



Hovedresultater

	Borgere	Sagsbehandlere	Ledere	Gap (L – B)	Gap (S – B)	Gap (L – S)
Hjælp og service						
Får borgeren den hjælp, de har behov for i kommunen?	1,8	2,4	2,7	(0,9)	(0,6)	(0,3)
Får borgerne med handicap den hjælp, de har ret til?	1,7	2,5	2,8	(1,1)	(0,8)	(0,3)
Oplever du inden for de sidste tre år, at borgeren har mange skiftende sagsbehandlere?	1,2	1,9	1,7	(0,5)	(0,7)	(-0,2)
Inddragelse						
Har borgeren indflydelse på de tiltag, der bliver iværksat af kommunen?	1,4	2,3	2,5	(1,1)	(0,9)	(0,2)
Tager sagsbehandlingen hensyn til borgerens individuelle behov?	1,7	2,6	2,8	(1,1)	(0,9)	(0,2)
Har borgerne reel mulighed for at blive inddraget ¹	-	2,6	2,8	(0,2)	-	(0,2)
Har borgeren let adgang til egne sagsdokumenter?	1,8	2,3	2,2	(0,4)	(0,5)	(-0,1)
Sagsbehandlers viden						
Er sagsbehandleren tilstrækkeligt forberedt til møder med borgeren?	1,9	2,5	2,6	(0,7)	(0,6)	(0,1)
Har sagsbehandleren kendskab til relevante tilbud for borgeren?	1,7	2,2	2,4	(0,7)	(0,5)	(0,2)
Har sagsbehandleren nok viden om borgerens specifikke handicap?	1,5	2,2	2,1	(0,6)	(0,7)	(-0,1)
Tillid til at borgerne giver tilstrækkelige og korrekte oplysninger til brug for sagen ²	-	2,5	2,7	-	-	(0,2)
Myndighedernes samarbejde						
Samarbejder kommunen internt om den hjælp, borgeren har brug for?	1,5	2	2	(0,5)	(0,5)	(0,0)
Bliver der inddraget relevant ekspertviden i forhold til de tiltag, der iværksættes af kommunen?	1,5	2,3	2,4	(0,9)	(0,8)	(0,1)

Skala – svarkategorier: 'I høj grad' = 3, 'I nogen grad' = 2, 'I mindre grad' = 1, 'Slet ikke' = 0. En høj gennemsnitlig score er som udgangspunkt positivt. Et gap er defineret som forskellen i scoren af et spørgsmål mellem to grupper. Lederne er benchmark-kategori i hele analysen.

1 Spørgsmål kun stillet til kommunale respondenter

2 Spørgsmål kun stillet til kommunale respondenter

Nuancer fra den kvalitative analyse

De kvalitative interviews i undersøgelsen underbygger, at der er en kløft mellem borgernes og sagsbehandlerens oplevelse af tillid og inddragelse i mødet, men viser også stor variation i borgernes oplevelser. De 20 interviewede borgere fordeler sig nogenlunde ligeligt, hvad angår positive eller negative oplevelser med sagsbehandlingen, og for begge grupper er yderpunkter i brug. VIVE påpeger det som interessant, fordi man fra de involverede parter nogle gange kan få indtryk af, at de kritiske borgere enten udgør det store flertal eller et lille mindretal af alle borgere med handicap. De borgere, der selv har negative oplevelser i bagagen, har derudover ofte et billede af, at sådanne oplevelser er fælles for de fleste borgere med handicap.

Modsat borgerne er de 10 interviewede sagsbehandlere aldrig decideret negative; otte ud af ti er overvejende positive. De oplever typisk, at de godt kan hjælpe, inddrage og skabe tillid i mødet, selvom en del har frustrationer fx over presset økonomi og tid, utilstrækkelige tilbud eller udfordret tværfagligt samarbejde.

VIVE finder i de kvalitative interviews en forskel på opfattelsen af, hvad inddragelse er, selvom både borgere og sagsbehandlere opfatter inddragelse som centralt for et vellykket møde. Kun halvdelen af borgerne oplever, at de bliver inddraget, mens alle de interviewede sagsbehandlere oplever, at de inddrager borgerne. For sagsbehandlerne er inddragelse fx informationsindhentning og -deling, information om processen og at lade borgeren vælge mellem forskellige muligheder, mens interviewene viser, at det for borgerne er vigtigt at føle sig set, hørt og lyttet til - og derigennem anerkendt.

For flere nuancer - se *undersøgelsen*.



OM UNDERSØGELSEN

BORGERPERSPEKTIVET er belyst kvantitativt gennem analysen af relevante besvarelser af VIVE's spørgeskemaundersøgelse Survey of Health, Impairment and Living Conditions in Denmark (SHILD 2020); og nuanceres kvalitativt gennem 20 interviews med borgere med handicap.

Respondenter i den kvantitative del af analysen:

- 1.816 besvarelser fra personer med handicap (selvvurderet handicap) med kontakt til kommunen
- Gennemsnitlig alder: 47,4 år
- 1.016 kvinder og 800 mænd
- 1.006 respondenter har selv et handicap; øvrige er pårørende til partner eller barn med handicap

KOMMUNEPERSPEKTIVET er belyst kvantitativt gennem analyse af spørgeskemasvar fra sagsbehandlere og ledere i kommunerne og nuanceres kvalitativt gennem 10 interviews med kommunale sagsbehandlere ansat i børne- og familie-, sundheds- og socialforvaltninger eller jobcentre.

Kommuneperspektivet i den kvantitative del af analysen:

- 125 ledere med kontakt til borgere med handicap
- 428 sagsbehandlere med kontakt til borgere med handicap
- Svar fra 90 kommuner
- Fire indgange til kommunerne - de fleste respondenter er ansat i socialforvaltninger og i jobcentre.³

DE GODE ERFARINGER med initiativer til at fremme inddragelse og tillid er kortlagt gennem desk research, henvendelser til lokale handicapråd og via spørgsmål i kommunesurveyen og i interviewene med borgere og sagsbehandlere. De 5 caseinitiativer er udvalgt med input fra Det Centrale Handicapråd, undersøgelsens følgegruppe, Ankestyrelsen og Socialstyrelsen.

³ De fire indgange er typisk: børne- og familieafdelingen, socialforvaltningen (voksenhandicap), jobcenteret og sundhedsafdelingen, hvor sagsbehandlere på daglig basis eller ind imellem træffer myndighedsafgørelser i forhold til borgere med handicap.

5 DILEMMAER DER PÅVIRKER INDDRAGELSE OG TILLID

De kvalitative analyser i undersøgelsen viser, at mødet mellem borgerne og kommunen formes af en række dilemmaer, der skaber udfordringer for inddragelse og tillid. Nogle af disse handler om lovgivning og økonomi og kan ikke alene løses ved indsatser ude i den enkelte kommune, men må også adresseres i forbindelse med det

politiske fokus, der pt. er på handicapområdet. Andre dilemmaer fx fragmenteringsdilemmaet peger på behov for fokus i den enkelte kommune på blandt andet koordination og siloproblemer, fx når to afdelingers indsatser er kontraproduktive i forhold til hinanden.

Ekspertisedilemmaet hænger sammen med forventningen til, at sagsbehandleren anvender faglig ekspertise i designet af indsatsen og samtidig lever op til idealer om borgerens autonomi og borgeren som ekspert i eget liv. Hvis en borger skal føle sig inddraget, kan det kræve, at sagsbehandleren vægter de to ekspertiser anderledes for at kunne møde borgeren dér, hvor vedkommende er.

Økonomidilemmaet skal forstås i sammenhæng med det helt grundlæggende vilkår, at kommunernes forpligtelse overfor borgerne skal varetages indenfor rammen af et budget. For sagsbehandlerne, der omsætter handicappolitik og -lovgivning til konkrete indsatser, kan dilemmaet opstå, når deres faglige vurderinger kommer under pres fra økonomiske hensyn.

Fragmenteringsdilemmaet hænger sammen med opdelingen af kommunernes indsats på forskellige afdelinger, der administrerer forskellige lovgivninger. En borger med handicap kan derfor have svært ved overhovedet at finde den rigtige 'indgang' og kan efterfølgende opleve, at indsatsen splittes op og fordeles på afdelinger, der ikke koordinerer med hinanden. Borgeren kan også opleve selv at måtte tage ansvar for koordinationen, og for at indsatserne adresserer det samlede problemkompleks og ikke modarbejder hinanden.

Lov og behov-dilemmaet opstår, når den indsats borgeren og sagsbehandleren er enige om, at borgeren har behov for, ikke har hjemmel i lovgivningen. Dilemmaet hænger sammen med vægtningen mellem sagsbehandlerens forpligtelser til at sikre, at borgere med handicap gives lige deltagelsesmuligheder, at indsatsen tager udgangspunkt i borgerens individuelle behov og at skøn ikke sættes under regel.

Kategoriseringsdilemmaet er affødt af spændingen mellem borgerens oplevelse af at være et helt og komplekst individ og kommunens nødvendige bureaukratiske kategorisering af borgeren til en generel problemprofil, som kommunen kan handle på. Dilemmaet kan blive en barriere, når kommunens kategorisering af borgeren afviger væsentligt fra borgerens egen.⁴

Se også VIVE's bud på tillids- og inddragelsesfremmende praksisser i *"Inddragelse og tillid i mødet mellem kommunerne og borgere med handicap"* - en gap-undersøgelse for Det Centrale Handicapråd.

⁴ VIVE: "Inddragelse og tillid i mødet mellem kommunerne og borgere med handicap"

Relateret document 2/2

Dokument Navn: Handicaprådets spørgsmål
2021 inkl. administrative
svar.docx

Dokument Titel: Handicaprådets spørgsmål
2021 inkl. administrative svar

Dokument ID: 6325441

Notat

Dato: 24. august 2021

Spørgsmål til Børne- og Ungdomsudvalget fra Handicaprådet Dialogmøde september 2021 (Incl. udarbejdede svar fra administrationen)

Sagsnummer: EMN-2018-01331

DokId: 6325441

Forfatter:

CDA, CSKU og CFA

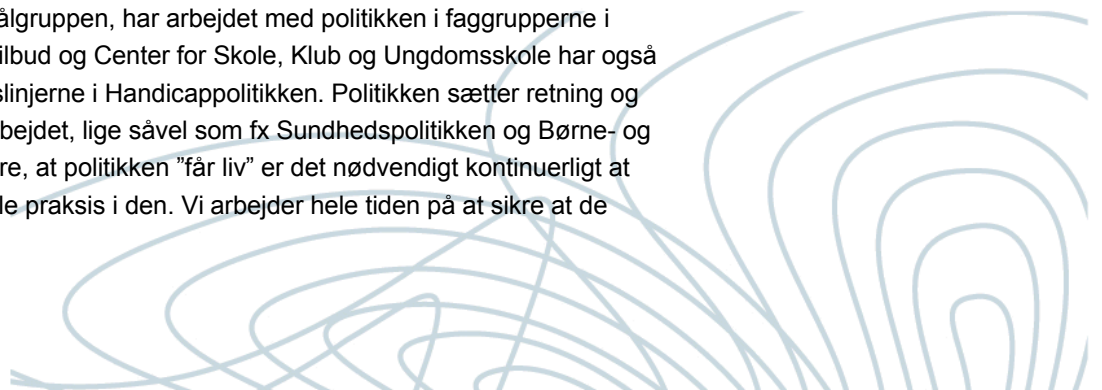
Handicaprådets spørgsmål:

- Handicappolitikken, hvordan er den arbejdet ind i udvalgets område – er noget lykkes godt eller mindre godt?
- DCH's anbefalinger til øget tillid på handicapområdet (vedlagt) – hvad gør udvalget for at øge tilliden?
- Tilbudsvifte er på vej på familieområdet – Handicaprådet kunne godt tænke sig at blive orienteret noget mere om denne
- Autismebosted til under 18-årige. Handicaprådets erfaring er, at en borgergruppe bliver overset, hvordan har I tænkt denne gruppe ind? – Handicaprådet ønsker øget fokus på området
- Fritidstilbud for unge autister – har BUU øje for det?
- Fremtidsmøder – ved 16 års alderen bliver fremtiden diskuteret (levested, skolegang, fritidsaktiviteter, beskæftigelse). Hvad sker der med disse fremtidsaftaler ved 18 års alderen, når der sker skift af center?
- Ordblindhed:
Jf Vibeke Post's (tidligere Børne- og Skolechef, red.) orientering til Handicaprådet for ca. 3 år siden om Frederikshavn kommunes indsats for ordblinde børn i børnehave/folkeskoler, havde kommunen et ønske om at intensivere løsningen på ordblindhed i skole og indskolinger.
 - er der indført ordblindetest før indskoling?
 - anvender alle skoler og distrikter den udarbejdede test Hjernen og Hjertet fra Rambøll omkring den skolerettede del?
 - har alle skoledistrikter nu indført de ministerielle anvisninger i alle FK's (Frederikshavn Kommunes, red) skoledistrikter og skoler?
 - hvorledes opnår Frederikshavn Kommune sammenlignelige data, så eleverne ikke starter helt på bar bund?
 - er det afhængigt af postnummer, hvilken test og indsats, der gives ordblinde børn i FK's indskoling og skoler?

Administrative svar til spørgsmålene:

Handicappolitikken, hvordan er den arbejdet ind i udvalgets område – er noget lykkes godt eller mindre godt?

Svar: Handicappolitikken er formidlet bredt ud i Center for Familie. De afdelinger, der arbejder specifikt med målgruppen, har arbejdet med politikken i faggrupperne i centeret. Center for Dagtilbud og Center for Skole, Klub og Ungdomsskole har også tilbud omfattet af retningslinjerne i Handicappolitikken. Politikken sætter retning og udgør pejlemærker for arbejdet, lige såvel som fx Sundhedspolitikken og Børne- og ungepolitikken. For at sikre, at politikken "får liv" er det nødvendigt kontinuerligt at arbejde med den og spejle praksis i den. Vi arbejder hele tiden på at sikre at de



familier, der har børn med handicap får lige muligheder som andre familier set i et handicapkompenserende perspektiv.

Side2/5

DCH's (Det Centrale Handicapråd, red.) anbefalinger til øget tillid på handicapområdet (vedlagt) – hvad gør udvalget for at øge tilliden?

Svar: Tilliden er vigtig og det har høj prioritet i Frederikshavn Kommune, at borgere møder både kompetent og respektfuld hjælp ved henvendelse i kommunen.

Det ligger også i de kommunale pejlemærker, at alle afdelinger skal bestræbe sig på at arbejde på tværs og sagsbehandle ud fra en helhedsbetragtning i tæt samarbejde med borgeren.

Tilliden og samarbejdet understøttes ligeledes af dialog og møder mellem rådet og det politiske udvalg samt, at den politiske sagsgang foregår åbent og dialogorienteret.

Tilbudsvifte er på vej på familieområdet – Handicaprådet kunne godt tænke sig at blive orienteret noget mere om denne

Svar: Der findes aktuelt ikke en samlet, ajourført, fyldestgørende tilbudsvifte, men medarbejderne på børneområdet har flere steder at orientere sig i forhold til hvilke tilbud, der kan gøres brug af både indenfor og uden for den kommunale organisation. Af interne dokumenter kan nævnes en oversigt over de forskellige frivillige tilbud og velgørende organisationer, der er på området. Ligeledes fremgår det til dels af serviceniveauet på handicapområdet hvilke muligheder, der eksisterer. Herudover kan såvel medarbejdere som borgere søges inspiration på hjemmesiderne: www.fic.frederikshavn.dk og www.mindhelper.dk, hvor tilbud for børne- og ungeområdet fremgår.

Den tværgående ledelsesstruktur i Bærdygtigt Børneområde sikrer videndeling omkring nye tilbud og danner også forum for evaluering af eksisterende tilbud. Såfremt der er særlige tilbud Handicaprådet ønsker at vide mere om, kan det evt. blive genstand for et tema på et kommende møde i handicaprådet.

Autismebosted til under 18-årige. Handicaprådets erfaring er, at en borgergruppe bliver overset, hvordan har I tænkt denne gruppe ind? – Handicaprådet ønsker øget fokus på området

Svar: Hvis et barn eller en ung med forstyrrelser inden for autismspektret vurderes at skulle anbringes på et specialiseret botilbud, anvendes de specialiserede tilbud, der findes i regionen, jf. Tilbudsportalen. Frederikshavn Kommune har indtil nu ikke haft nok børn/unge i målgruppen til at drive et eget tilbud. Alle børn og unge med autismspektrumforstyrrelser vurderes individuelt og kan i nogle situationer også profitere af kommunens egne tilbud, selvom de ikke er specialiserede i forhold til autisme.

Fritidstilbud for unge autister – har BUU øje for det?

Svar: Kontaktklasserne, som er for børn med autisme og kontaktforstyrrelser, har et fritidstilbud tilknyttet på skolen.

Fremtidsmøder – ved 16 års alderen bliver fremtiden diskuteret (levested, skolegang, fritidsaktiviteter, beskæftigelse). Hvad sker der med disse fremtidsaftaler ved 18 års alderen, når der sker skift af center?

Svar: Der er to strukturerede mødeformer i forhold til overgangen ved det 18. år:

1. Fremtidsmøder: Disse møder iværksættes for unge, der ikke er omfattet af efterværn og hvor der vurderes at være behov for en særlig indsats efter Servicelovens voksenregler (f.eks. botilbud eller bostøtte) fra det 18. år og dermed forventes at have brug for støtte fra Den Kommunale Ungeindsats.
2. En-plan-møder: Disse møder iværksættes i forhold til unge med betydelig nedsat funktionsevne, som får brug for indsats efter voksenbestemmelserne fra det 18. år. Størstedelen af disse sager bliver pensionssager.

Formålet med begge mødefora er, at sikre en koordineret overlevering på tværs af børne- og voksenområdet og sikre en god overgang for den unge. Det betyder også, at aftalerne omkring de unge er indgået inden det fyldte 18. år i et samarbejde mellem børneområdet, voksenområdet, den unge og forældrene. Foruden ovennævnte møder er der også strukturerede overleveringsmøder for unge, der er berettiget til efterværn.

Ordblindhed:

Jf Vibeke Post's (tidligere Børne- og Skolechef, red.) orientering til Handicaprådet for ca. 3 år siden om Frederikshavn kommunes indsatser for ordblinde børn i børnehaver/folkeskoler, havde kommunen et ønske om at intensivere løsningen på ordblindhed i skole og indskolinger.

- er der indført ordblindetest før indskoling?

Svar: Daginstitutionerne for 0-5 årige børn er lovgivningsmæssigt forpligtet til at gennemføre en sprogvurdering af børn i alderen omkring 3 år, hvis der er sproglige, adfærdsmæssige eller andre forhold, der giver formodning om, at barnet kan have behov for sprogstimulering.

Derudover skal alle dagtilbud i deres pædagogiske læreplan beskrive, hvorledes de pædagogiske læringsmiljøer understøtter barnets sproglige udvikling.

Der er fastsat 2 nationale mål for det pædagogiske arbejde med kommunikation og sprog:

1. Det pædagogiske læringsmiljø skal understøtte, at alle børn udvikler sprog, der bidrager til, at børnene kan forstå sig selv, hinanden og deres omverden.
2. Det pædagogiske læringsmiljø skal understøtte, at alle børn opnår erfaringer med at kommunikere og sprogliggøre tanker, behov og ideer, som børnene kan anvende i sociale sammenhænge.

Allerede fra 0. klasse læse- og skrevetestes eleverne løbende, og der arbejdes målrettet med de elever, som kan vise tegn på dysleksi (ordblindhed) gennem hele indskoling. Den tidlige indsats er meget vigtig for at kunne øge elevernes mulighed for at komme i gang med læse- og skriveudviklingen hurtigst muligt. Det er muligt at teste eleverne for dysleksi fra 1. marts i 3. klasse. De fleste skoleafdelinger venter dog med Ordblindetesten indtil foråret 4. klasse, da forskning viser, at testen er mere valid på dette tidspunkt i elevens udvikling. Det kan være vanskeligt endeligt at vurdere, om eleven er dyslektiker tidligt i skoleforløbet, eller om elevens læse/skrive færdigheder udvikles sent.

- anvender alle skoler og distrikter den udarbejdede test Hjernen og Hjertet fra Rambøll omkring den skolerettede del?

Svar: Der afholdes overleveringssamtaler mellem alle dagtilbud og skoleafdelinger i foråret forud for at kommende skolebørn skal starte i skole. På disse møder inddrages udarbejdet materiale fra Hjernen og Hjerte for hvert barn. Materialet suppleres yderligere med faglige betragtninger på baggrund af pædagogernes erfaringer med det enkelte barn i børnehaverne. Allerede i dagtilbud kan de første indikationer på læsevanskeligheder eller dysleksi vise sig. Det værende sig i form af sen sprogudvikling, inddragelse af tale/høre pædagog til barnet i dagtilbuddet samt forældres tilkendegivelse af selv at være ordblind. Dette vil være en naturlig del af drøftelserne i overleveringssamtalerne.

- har alle skoledistrikter nu indført de ministerielle anvisninger i alle FK's (Frederikshavn Kommunes, red.) skoledistrikter og skoler?

Svar: Alle skoleafdelinger laver sprogvurderinger i 0. klasse, som Børne- og undervisningsministeriet har besluttet. Ligeledes gennemfører alle skoleafdelinger Ordblinderisikotesten i 3. eller 4. klasse for alle de elever, som viser tegn på at være i risiko for at have dysleksi

- hvorledes opnår Frederikshavn Kommune sammenlignelige data, så eleverne ikke starter helt på bar bund?

Svar: Alle elever testes løbende gennem hele deres skoleforløb. Dette sker som en del af den almindelige undervisning. Disse tests danner grundlag for viden om elevens standpunkt, udfordringer og forudsætninger. Testresultaterne følger eleven gennem skoleforløbet og danner grundlag for undervisning af eleven, overlevering til nye lærere på skolen og ved nye skoletilbud, såfremt barnets forældre ønsker dette

- er det afhængigt af postnummer, hvilken test og indsats, der gives ordblinde børn i FK's indskoling og skoler?

Svar: Alle skoledistrikter arbejder ud fra Frederikshavn Kommunes strategi og handleplan: Dysleksi - Alles ansvar. Hvert skoledistrikt har udarbejdet en teststrategi, som benyttes i det enkelte distrikt. Der kan være forskellige tests i distrikterne, som benyttes til at belyse elevernes kompetencer. De enkelte tests danner alle et godt og grundigt grundlag for at vurdere elevernes kompetencer og eventuelle behov for specielt tilrettelagt undervisning. Der skal tages udgangspunkt i den enkelte elevs behov for undervisning, for at opnå det bedst mulige resultat. Derfor vil det være forskelligt fra elev til elev, hvordan undervisningen tilrettelægges. Det kunne være holdundervisning i f.eks. skriftsprogets principper, guidning i klasseundervisning eller undervisning i IT-værktøjer for blot at nævne nogle.

Center for Skole, Klub og Ungdomsskole deltager gerne på et kommende møde i Handicaprådet for at fortælle yderligere om arbejdet med ordblinde børn.

*Ovenstående administrative svar er udarbejdet i Center for dagtilbud, Center for Skole, klub og Ungdomsskole samt i Center for Familie.

Side5/5

Bilagsforside

Dokument Navn:	Bilag 1. 2. kvartal 2021.pdf
Dokument Titel:	Bilag 1. 2. kvartal 2021
Dokument ID:	6295439
Placering:	Emnesager/Sygefraværsstatistik 2021/Dokumenter
Dagsordens titel	BUU Sygefraværsstatistik 2. kvartal 2021
Dagsordenspunkt nr	6
Appendix nr	1
Relaterede Dokumenter:	3

Sygefraværstatistik Frederikshavn Kommune

Dato: 8. juli 2021

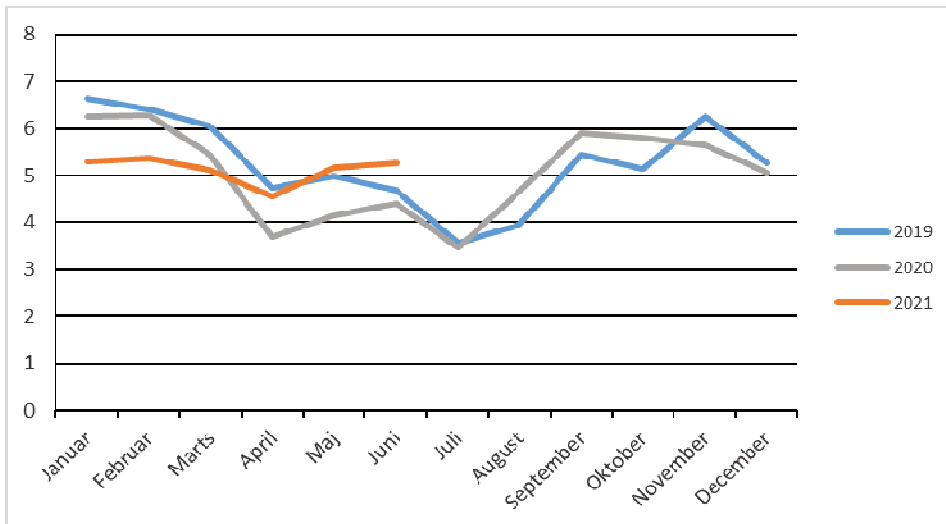
Sygefraværssrapporterne omfatter sygefraværårsagerne: Sygdom, Delvist syg, Nedsat tjeneste arbejdsskade, sygdom med § 56-aftale og Arbejdsskade. Det skal i denne sammenhæng fremhæves, at sygefraværssrapporten ikke inkluderer de tre tjenestefri årsager, der er oprettet i forbindelse med Covid-19, da rapporten udelukkende kan inkludere sygefraværårsagskoder og ikke kan inddrage årsager som tjenestefri. Medarbejderkredse indeholdt i rapportererne er: Akutjob, Elev, Flexjob, Jobrotation, Kontraktansatte chefer, Lærer, Overenskomstansatte, Reglementsansatte, Seniorjob, Servicejob, Skånejob, Studiejob, Tjenestemand og Vikar.

Sagsnummer:
EMN-2021-03265

Forfatter:
Pernille Dreier

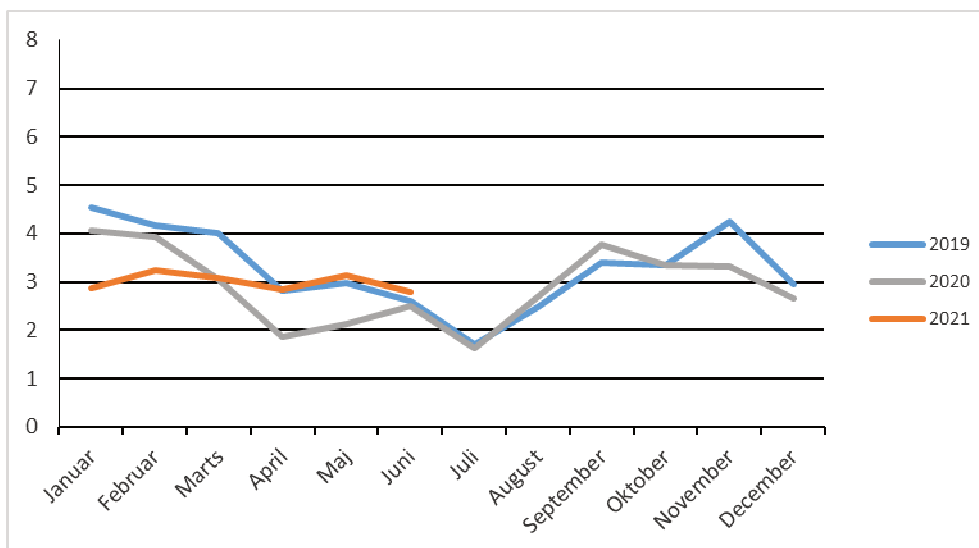
Emne:
Sygefraværstatistik
Frederikshavn Kommune

Nedenstående graf viser udviklingen i den sygdomsrelaterede fraværprocent i Frederikshavn Kommune i 2019, 2020 samt de to første kvartaler 2021 (KMD rollebaseret indgang, 08.07.2021). Da der er tale om dynamiske data, vil opgørelsen løbende blive korrigeret, også bagud i tid).



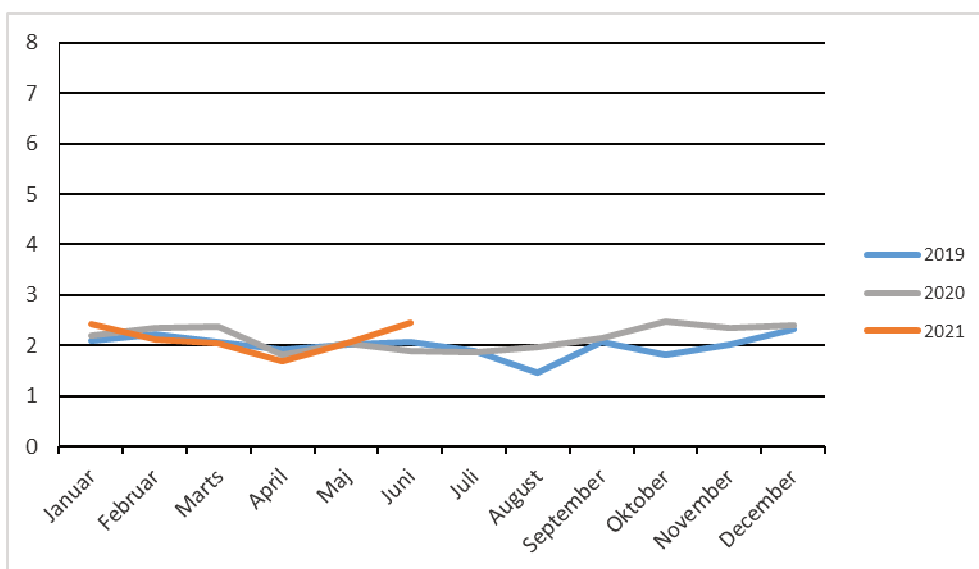
Sygdomsrelateret fraværprocent Frederikshavn Kommune			
	2019	2020	2021
Januar	6,63	6,25	5,32
Februar	6,40	6,28	5,38
Marts	6,06	5,44	5,11
April	4,73	3,69	4,55
Maj	5,00	4,16	5,16
Juni	4,68	4,41	5,26
Juli	3,56	3,47	
August	3,94	4,66	
September	5,45	5,91	
Oktober	5,15	5,81	
November	6,25	5,66	
December	5,28	5,07	
Gennemsnit	5,25	5,07	

Nedenstående graf viser udviklingen i sygdomsrelateret korttidsfravær i Frederikshavn Kommune i 2019, 2020 og de to første kvartaler i 2021. Således ses andelen af sygdomsrelateret fravær op til og med 21 dages sygefravær (KMD rollebaseret indgang, 08.07.2021). Da der er tale om dynamiske data vil opgørelsen løbende blive korrigeret, også bagud i tid.



Sygdomsrelateret korttidsfravær Frederikshavn Kommune <=21 dage			
	2019	2020	2021
Januar	4,54	4,06	2,88
Februar	4,16	3,94	3,25
Marts	4,00	3,06	3,07
April	2,81	1,86	2,85
Maj	2,97	2,12	3,13
Juni	2,61	2,50	2,80
Juli	1,69	1,61	
August	2,47	2,69	
September	3,39	3,77	
Oktober	3,34	3,34	
November	4,24	3,32	
December	2,95	2,66	

Nedenstående graf viser udviklingen i sygdomsrelateret langtidsfravær i Frederikshavn Kommune i 2019, 2020 og de to første kvartaler 2021. Således ses andelen af sygdomsrelateret fravær med mere end 21 dages sygefravær (KMD rollebaseret indgang, 08.07.2021). Da der er tale om dynamiske data vil opgørelsen løbende blive korrigeret, også bagud i tid.



Sygdomsrelateret langtidsfravær Frederikshavn Kommune >21 dage			
	2019	2020	2021
Januar	2,09	2,20	2,43
Februar	2,23	2,34	2,13
Marts	2,06	2,38	2,04
April	1,92	1,82	1,69
Maj	2,03	2,05	2,04
Juni	2,07	1,90	2,46
Juli	1,88	1,86	
August	1,47	1,97	
September	2,06	2,14	
Oktober	1,82	2,47	
November	2,01	2,34	
December	2,33	2,41	

Relateret document 2/3

Dokument Navn: Bilag 2. 2. kvartal 2021.pdf

Dokument Titel: Bilag 2. 2. kvartal 2021

Dokument ID: 6295440

**Sygdomsrelateret
fraværsprocent (LPT171)**

Skæringsdato

08.07.2021

Kalenderår/måned	JUL 2020	AUG 2020	SEP 2020	OKT 2020	NOV 2020	DEC 2020	JAN 2021	FEB 2021	MAR 2021	APR 2021	MAJ 2021	JUN 2021	Samlet resultat
Organisatorisk enhed	Fraværsprocent vedr. sygdom excl. helligdage	Fraværsprocent vedr. sygdom excl. helligdage	Fraværsprocent vedr. sygdom excl. helligdage	Fraværsprocent vedr. sygdom excl. helligdage	Fraværsprocent vedr. sygdom excl. helligdage	Fraværsprocent vedr. sygdom excl. helligdage	Fraværsprocent vedr. sygdom excl. helligdage	Fraværsprocent vedr. sygdom excl. helligdage	Fraværsprocent vedr. sygdom excl. helligdage	Fraværsprocent vedr. sygdom excl. helligdage	Fraværsprocent vedr. sygdom excl. helligdage	Fraværsprocent vedr. sygdom excl. helligdage	Fraværsprocent vedr. sygdom excl. helligdage
Frederikshavn Kommune	3,47	4,66	5,91	5,81	5,66	5,07	5,30	5,38	5,11	4,55	5,16	5,26	5,10
Sundhed og Pleje	4,39	5,36	6,63	7,15	6,99	5,96	6,57	6,89	6,36	5,51	5,98	6,18	6,16
Ledelsessekretariat	6,14	1,79	1,28	1,28	2,57	0,99	1,23	1,69	2,18	3,63	2,79	3,31	2,39
Social- og Sundhedsområdet	1,35	1,60	3,73	2,82	3,19	2,41	3,56	4,91	3,83	2,14	3,23	3,89	3,03
Handicap og Psykiatri	5,75	7,04	8,24	7,40	8,30	7,61	7,39	6,78	7,02	6,16	6,37	6,89	7,07
Økonomi og Personale	2,85	2,84	1,77	1,37	0,95	0,30	1,65	0,72		0,51	0,82	1,81	1,30
IT, Digitalisering og Velfærdsteknologi	1,69	3,19	1,37	1,44	4,45	3,24	0,14	4,03	2,83	3,07	3,51	6,14	2,93
Familie	2,49	4,00	5,68	6,23	5,69	4,89	4,57	4,05	4,27	4,72	5,39	6,87	4,90
Skole	1,52	3,20	4,97	5,00	4,78	4,85	4,13	4,10	4,31	3,95	4,96	3,70	4,13
Jobcenter	4,18	6,94	6,93	5,96	5,01	4,22	4,09	2,93	3,03	2,50	3,35	4,09	4,45
Dagtilbud	3,33	4,45	5,05	4,69	4,68	4,46	5,35	5,70	5,18	4,56	5,74	5,77	4,91
Udvikling og Erhverv		0,41			6,67	6,73	4,88	4,18	3,68	2,44	2,10	0,33	2,63
Ejendom.	3,60	3,20	5,84	6,15	5,64	6,14	5,83	5,60	5,08	5,41	5,04	5,22	5,23
Park og Vej.	1,83	2,74	6,28	5,80	4,70	3,40	3,86	5,35	4,22	3,65	3,66	2,94	4,01
Teknik og Miljø	1,33	2,10	2,89	2,35	0,99	0,68	2,37	4,07	4,65	2,76	3,05	4,33	2,63
Kultur og Borgerservice	0,99	2,61	4,50	2,50	2,11	1,59	1,74	2,22	1,59	1,57	1,55	2,40	2,11

Relateret document 3/3

Dokument Navn: Bilag 3. 2. kvartal 2021.pdf

Dokument Titel: Bilag 3. 2. kvartal 2021

Dokument ID: 6295441

**Sygdomsrelateret fraværprocent
(LPT171)_Fr.havn C**

Organisatorisk enhed	JUL 2020		AUG 2020		SEP 2020		OKT 2020		NOV 2020		DEC 2020	
	Fraværprocent <=21	Fraværprocent >21	Fraværprocent <=21	Fraværprocent >21	Fraværprocent <=21	Fraværprocent >21	Fraværprocent <=21	Fraværprocent >21	Fraværprocent <=21	Fraværprocent >21	Fraværprocent <=21	Fraværprocent >21
Sundhed og Pleje	2,39	2,00	3,16	2,20	4,13	2,50	3,75	3,40	4,09	2,91	3,12	2,84
Ledelsessekretariat	6,14	0,00	1,79	0,00	1,28	0,00	1,28	0,00	2,57	0,00	0,99	0,00
Social- og Sundhedsområdet	0,80	0,55	1,60	0,00	2,76	0,97	2,82	0,00	3,19	0,00	1,52	0,89
Handicap og Psykiatri	2,39	3,36	3,26	3,78	3,84	4,39	3,36	4,04	3,81	4,48	3,48	4,13
Økonomi og Personale	1,51	1,34	2,84	0,00	1,77	0,00	0,43	0,94	0,95	0,00	0,30	0,00
IT, Digitalisering og Velfærdsteknologi	1,69	0,00	0,72	2,47	1,37	0,00	1,44	0,00	1,46	2,99	3,24	0,00
Familie	1,59	0,90	3,09	0,91	4,23	1,45	4,29	1,94	3,06	2,63	2,96	1,93
Skole	0,26	1,26	2,15	1,05	3,46	1,51	2,92	2,08	3,01	1,77	2,55	2,30
Jobcenter	1,44	2,74	3,34	3,60	4,24	2,68	3,74	2,22	2,84	2,17	2,23	2,00
Dagtilbud	1,06	2,27	2,37	2,08	3,80	1,25	3,40	1,29	2,96	1,72	2,43	2,04
Udvikling og Erhverv			0,41	0,00					6,67	0,00	6,73	0,00
Ejendom.	1,98	1,62	1,54	1,66	4,18	1,66	3,82	2,33	3,46	2,18	1,97	4,17
Park og Vej.	1,83	0,00	2,01	0,73	3,98	2,30	3,30	2,50	2,83	1,87	2,48	0,92
Teknik og Miljø	1,14	0,19	1,36	0,74	1,00	1,89	1,59	0,75	0,99	0,00	0,68	0,00
Kultur og Borgerservice	0,46	0,53	2,06	0,55	3,85	0,65	1,84	0,65	2,11	0,00	1,59	0,00

Organisatorisk enhed	JAN 2021		FEB 2021		MAR 2021		APR 2021		MAJ 2021		JUN 2021	
	Fraværprocent <=21	Fraværprocent >21	Fraværprocent <=21	Fraværprocent >21	Fraværprocent <=21	Fraværprocent >21	Fraværprocent <=21	Fraværprocent >21	Fraværprocent <=21	Fraværprocent >21	Fraværprocent <=21	Fraværprocent >21
Sundhed og Pleje	3,44	3,13	4,11	2,78	3,44	2,92	3,28	2,23	3,22	2,75	2,94	3,24
Ledelsessekretariat	1,23	0,00	1,69	0,00	2,18	0,00	3,63	0,00	2,79	0,00	3,31	0,00
Social- og Sundhedsområdet	1,67	1,89	3,71	1,20	2,82	1,01	2,14	0,00	3,23	0,00	3,89	0,00
Handicap og Psykiatri	3,44	3,95	3,68	3,10	3,80	3,22	3,30	2,86	3,72	2,65	3,64	3,25
Økonomi og Personale	1,65	0,00	0,72	0,00			0,51	0,00	0,82	0,00	1,81	0,00
IT, Digitalisering og Velfærdsteknologi	0,14	0,00	4,03	0,00	0,64	2,18	0,66	2,41	0,84	2,67	3,10	3,04
Familie	3,29	1,28	3,12	0,94	2,88	1,39	2,54	2,18	2,82	2,57	3,77	3,09
Skole	2,10	2,03	2,32	1,78	2,84	1,47	3,02	0,93	3,71	1,25	2,34	1,36
Jobcenter	2,64	1,45	2,16	0,76	2,66	0,38	1,87	0,63	2,17	1,18	2,00	2,09
Dagtilbud	3,24	2,11	3,26	2,44	3,33	1,85	2,87	1,69	3,30	2,44	2,60	3,16
Udvikling og Erhverv	4,88	0,00	4,18	0,00	3,68	0,00	2,44	0,00	2,10	0,00	0,33	0,00
Ejendom.	1,98	3,85	2,74	2,86	2,82	2,26	2,61	2,80	1,92	3,11	2,19	3,03
Park og Vej.	2,90	0,96	4,36	0,98	3,31	0,91	2,90	0,75	3,66	0,00	2,94	0,00
Teknik og Miljø	2,37	0,00	1,26	2,81	1,93	2,72	2,76	0,00	3,05	0,00	3,28	1,05
Kultur og Borgerservice	1,19	0,55	2,22	0,00	1,59	0,00	1,29	0,28	1,55	0,00	2,40	0,00

Data er trukket den 8. juli 2021

NB tomt felt betyder, at der ikke har været sygefravær den pgl. måned. Når der er angivet 0,00 er der sygefravær den pgl. måned enten i kolonne <=21 dage eller i kolonne >21 dage