

REFERAT Børne- og Ungdomsudvalget 2007-2021 d. 07-12-2021

Mødedato Tirsdag d. 07. december 2021 kl. 15:30

Mødested

Indholdsfortegnelse

Referat - Åben.....	3
Referat med bilag - Åben.....	20

Punkt 1: Referat - Åben



Referat

Børne- og Ungdomsudvalget 2018-2021

Ordinært møde

Mødetidspunkt: 07-12-2021 15:30

Mødeafholdelse: Lokale 0.23

Information:

Medlemmer: Anders Brandt Sørensen (A), Formand
Lars Oldager (A)
Irene Hjortshøj (A)
Helle Skovgaard Mortensen (A)
Almina Nikontovic (A)
Asger Møller Mortensen (V)
Christina Lykke Eriksen (F)

Afbud: Lars Oldager (A)
Irene Hjortshøj (A)

Stedfortrædere:



Indholdsfortegnelse

Børne- og Ungdomsudvalget 2018-2021

07-12-2021 15:30

1 (Åben) Ny ressourcetildelingsmodel på skoleområdet.....	3
2 (Åben) Tildelingsmodel for fritids- og ungdomsklubber.....	5
3 (Åben) Klubtilbud i Frederikshavn Kommune	7
4 (Åben) Ansøgning om tilskud til udsatte børns fritidsaktiviteter.....	9
5 (Åben) Handleplan for PPR.....	10
6 (Åben) BUU Sygefraværstatistik 3. kvartal 2021.....	12
7 (Åben) December 2021 Orientering fra Børne- og Ungdomsudvalgets område ...	14
8 (Åben) Underskriftsside december 2021.....	16

1 (Åben) Ny ressourcefordelingsmodel på skoleområdet

Sags ID: EMN-2021-03200

Ansvarligt center: Skole, Klub og Ungdomsskole

Beslutningskompetence

BUU

Sagsfremstilling

Indførelsen af bæredygtige børneområder med budget 2015 havde som et af formålene at etablere en distriktsstruktur, der kunne imødegå de udfordringer, kommunen stod overfor med faldende børnetal og en økonomisk presset situation. Målet var at skabe mere fagligt og økonomisk robuste børnemiljø'er, at forenkle ledelsesstrukturen samt frigøre ressourcer ved samling af enheder på færre adresser. Distriktsfællesskabet skulle dermed kunne "bære" de afdelinger i distrikternes dagtilbud og skoler, der ikke var rentable set i en selvstændig kontekst, altså skabe en "bæredygtighed" på området. I visionen for et fagligt, socialt og bæredygtigt børneområde blev det i 2015 beskrevet at "Bæredygtighed udtrykker evnen til at skabe og sikre de bedst mulige betingelser både nu og for fremtiden. Det handler om robusthed, det handler om at være forudseende og det handler om rettidig omhu. Vi skal sikre denne robusthed både fagligt, økonomisk og socialt".

Nogle skoledistrikter er stadig økonomisk presset på trods af indførelsen af bæredygtige børneområder. Særligt mindre skoleafdelinger i oplandsbyerne sætter distriktets fælles økonomi under et vist pres, idet den nuværende ressourcefordelingsmodel tager udgangspunkt i elevtal uden hensyn til klassestørrelse.

Det faldende børnetal i kommunen vil give fortsat en udfordring i forhold til sikringen af den ressourcemæssige ramme på skoleområdet og organiseringen i hold og klasser. Når ressourcerne bruges på små klassestørrelser betyder det færre for ressourcer til inklusion, særlig støtte, holddannelse, forberedelse, uddannelse mv. i distriktet. Alternativt bliver det nødvendigt jævnlige ændringer på klassedannelsen i de større skoleafdelinger og arbejde med samlæsning af flere klassetrin i de mindre afdelinger. Tildelingen til skolerne sker altså ud fra elevtallet på skolerne, en model som ikke længere er økonomisk bæredygtig for skoledistrikt Syd, hvor man er udfordret af lave klassekvotienter. Herudover er den nuværende model meget kompleks med mange variabler. Der er derfor behov for en ny ressourcefordelingsmodel, som fordeler midlerne efter andre parametre.

Med baggrund i de beskrevne udfordringer med den nuværende fordelingsmodel foreslås følgende proces:

- Forslag til ressourcefordelingsmodel præsenteres for Børne- og Ungdomsudvalget i januar 2022

- Ressourcetildelingsmodellen præsenteres efterfølgende på et dialogmøde mellem Børne- og Ungdomsudvalget og skolebestyrelserne i januar 2022. På mødet vil bestyrelserne have mulighed for selv at arbejde med modellen, hvor de kan skrue på de forskellige tildelingsparametre og følge konsekvenserne af dette
- Modellen sendes i høring i skolebestyrelserne i 4 uger
- Endelig ressourcetildelingsmodel vedtages af Børne- og Ungdomsudvalget i marts 2022

Indstilling

Kommunaldirektøren indstiller, at den foreslåede proces godkendes.

Tidligere beslutninger:

.

Beslutninger:

Godkendt.

Afbud fra Irene Hjortshøj (A) og Lars Oldager (A)

Bilag

.

2 (Åben) Tildelingsmodel for fritids- og ungdomsklubber

Sags ID: EMN-2021-03325

Ansvarligt center:

Beslutningskompetence
BUU

Sagsfremstilling

Børne- og Ungdomsudvalget besluttede den 8. juni 2021 at påbegynde arbejdet med en ny tildelingsmodel til fritidsklubberne i Sæby, Frederikshavn og Skagen. Som følge af denne beslutning har Center for Skole, Klub og Ungdomsskole gennemført to dialogmøder for fritidsklubbernes bestyrelser, som har været afholdt i september og oktober 2021. På dialogmøderne er der arbejdet med oplæg til en ny tildelingsmodel til fritidsklubberne.

I den nuværende tildelingsmodel fordeles 2/3 af tildelingsbudgettet til eftermiddagsklubberne. Den resterende 1/3 af tildelingsbudgettet fordeles til aftenklubberne. Til eftermiddagsklubberne fordeles budgettet med udgangspunkt i 60% vægtning af socioøkonomien og 40% vægtning af potentielle medlemmer. Til aftenklubberne fordeles budgettet med 60% vægtning på socioøkonomien og 40% vægtning af potentielle medlemmer.

På baggrund af dialogmøderne er der udarbejdet en opsamling. Opsamlingen giver indblik i de prioriteringer de tre bestyrelser peger på og vægter i relation til udvalgets beslutning omkring en nye tildelingsmodel. Opsamlingen viser, at bestyrelserne i de tre fritidsklubber er enige om, at socioøkonomien skal vægtes i den nye tildelingsmodel. To af fritidsklubbernes bestyrelser peger ligeledes på, at det faktiske medlemstal skal vægtes i en ny model og dermed afløse det potentielle medlemstal, som dominerer den nuværende model. Efter mødet er opsamlingen rundsendt til bestyrelserne og de øvrige mødedeltagere.

Center for Skole, Klub og Ungdomsskole foreslår, at den nye tildelingsmodel udarbejdes, så det faktiske medlemstal og socioøkonomien danner ramme for modellen. Ved en tildeling efter det faktiske medlemstal i eftermiddagsklubberne vil incitamentet for at tiltrække flere medlemmer øges for den enkelte fritidsklub.

I praksis foreslås nedenstående fordeling efter disse parametre:

2/3 af tildelingsbudgettet er fordelt til eftermiddagsklubberne. Resterende 1/3 er fordelt til aftenklubberne. Dette er en fastholdelse af eksisterende praksis fra den nuværende tildelingsmodel.

Tildelingsbeløbet til eftermiddagsklubberne fordeles med 40% vægtning på socioøkonomi og 60% vægtning af det faktiske medlemstal. Dette er en ændring i forhold til den

eksisterende tildelingsmodel, hvor tildelingen fordeles med udgangspunkt i socioøkonomi 60% vægtning, og antallet af potentielle medlemmer med 40% vægtning.

Tildelingsbeløbet til aftenklubber foreslås fordelt, som nu, med 60% vægtning af socioøkonomi og 40% vægtning af det potentielle medlemstal. Dette er en fastholdelse af den nuværende praksis.

	Nuværende model	Ny model	Difference
HotSpot	4.909.332	4.864.647	-44.685
Hans Åbelsvej	1.126.852	1.093.345	-33.507
Sct. Laurentiusvej	2.288.342	2.412.262	123.920
Bødkergården	375.867	330.140	-45.727

Den socioøkonomiske beregning er lavet på baggrund af den socioøkonomiske rapport fra 2018. Center for Skole, Klub og Ungdomsskole har igangsat et arbejde om udarbejdelse af en ny socioøkonomisk rapport, som skal ligge klar primo 2022.

Indstilling

Kommunaldirektøren indstiller, at tildelingsmodellen sendes i høring i 4 uger hos fritidsklubbernes bestyrelser.

Tidligere beslutninger:

.

Beslutninger:

Et flertal A og F godkender, at tildelingsmodellen sendes i høring.

Venstre kan ikke følge indstillingen, da Venstre ønsker at det faktiske medlemstal til aftenklubberne vægtes med 40%.

Bilaget med tilrettet tabel vedhæftes referatet.

Afbud fra Irene Hjortshøj (A) og Lars Oldager (A)

Bilag

1. Tilrettet tabel - økonomi vedr. tildelingsmodel for klubber 07. december 2021 (DokumentID: 6496536 - EMN-2021-03325)

3 (Åben) Klubtilbud i Frederikshavn Kommune

Sags ID: EMN-2020-01166

Ansvarligt center: Skole, Klub og Ungdomsskole

Beslutningskompetence

BUU

Sagsfremstilling

Center for Skole, Klub og Ungdomsskole er blevet kontaktet af den selvejende fritids- og aftenklub HotSpot, fordi klubben ønsker nye lokaler at drive klub i. Klubben ligger i Frederikshavn by og har driftsoverenskomst med Frederikshavn Kommune. HotSpot bor til leje på Rønmøvej ved Frederikshavn Boligforening, hvorfra HotSpot har drevet klub igennem fem årtier. Bygningen fremstår slidt og står overfor en gennemgribende renovering, hvis der fortsat skal kunne drives en tidssvarende klub på matriklen. HotSpot beskriver, at lokalerne har tjent sig godt til fritids- og aftenklub, men nutidens krav til en klub er anderledes og kræver en helt anden planløsning. HotSpot ønsker, at lokalerne bliver indrettet, så der er mulighed for at igangsætte forskellige aktiviteter i samme rum.

Frederikshavn Kommune har i samarbejde med klubben og boligforeningen undersøgt muligheden for at renovere de eksisterende lokaler på Rønmøvej med støtte fra Landsbyggefonden. Fonden er positivt stemt for en ansøgningsproces, hvor HotSpot skal bruge midler til udarbejdelse af nye bygningstegninger mv. Finansieringen af bygningstegningerne mv. skal klubben finde indenfor den eksisterende budgetramme. HotSpot vurderer, at klubben ikke har mulighed for at finansiere tegninger mv. indenfor den eksisterende budget. Boligforeningen forventer desuden, at lejen vil stige efter en renovering. Klubben har heller ikke de nødvendige kompetencer til at stå for et renoveringsprojekt af Rønmøvej. Derfor er HotSpot indstillet på at indgå i en dialog om en fremtidig placering af klubben.

Frederikshavn Kommune har en interesse i klublivet i Frederikshavn og i, at de unge skal have noget indholdsrigt at foretage sig i byen. Center for Skole, Klub og Ungdomsskole hilser en dialog med HotSpot, om en ny fremtidig placering af klubben, velkommen. Med baggrund i, at HotSpot har brug for nye lokaler, anbefaler Center for Skole, Klub og Ungdomsskole, at der igangsættes en proces, som skal afdække muligheden for en ny placering af fritids- og aftenklubben HotSpot indenfor den eksisterende økonomi for klubtilbuddet.

Verdensmål 10 – Mindre ulighed

Et godt og indholdsrigt fritids- og aftenklubtilbud til unge understøtter det tiende verdensmål om mindre ulighed. Målet handler om at fokusere på børn og unges evne til at bryde social arv. Ved at mødes med andre af byens borgere, vil klubbørnene blive spejlet i en større andel af samfundet end i de slidte lokaler på Rønmøvej.

Indstilling

Kommunaldirektøren indstiller, at der igangsættes en proces, der afdækker muligheden for en ny placering af fritids- og aftenklubben HotSpot indenfor den eksisterende økonomi for klubtilbuddet.

Tidligere beslutninger:

.

Beslutninger:

Et flertal A og F følger indstillingen.

Venstre kan ikke følge indstillingen.

Venstre ønsker, at der tilbydes to klubtilbud i Frederikshavn inden for den nuværende økonomiske ramme. Det nuværende på Rødmøvej i mindre udgave og et nyt mere centralt placeret i midtbyen, der kan tiltrække den ældste gruppe af unge.

Afbud fra Irene Hjortshøj (A) og Lars Oldager (A)

Bilag

.

4 (Åben) Ansøgning om tilskud til udsatte børns fritidsaktiviteter

Sags ID: EMN-2021-05266

Ansvarligt center: Ledelsessekretariatet

Beslutningskompetence

BUU

Sagsfremstilling

Dansk Folkehjælp søger om tilskud til støtteordning til fritidsaktiviteter for børn af enlige forsørgere på overførselsindkomst.

Ansøgningen er ligeledes sendt til Kultur- og Fritidsudvalget, som behandler ansøgningen den 8. december under punktet "Frie Midler 4. kvartal 2021".

Børne- og Ungdomsudvalget støttede ordningen med 35.000 kr. i 2020.

Indstilling

Kommunaldirektøren indstiller, at

1. udvalget giver et tilskud på 35.000 kr. til Dansk Folkehjælp, Frederikshavn, til støtte af børns fritidsaktiviteter i 2022
2. beløbet tages fra udvalgets dispositionskonto.

Tidligere beslutninger:

.

Beslutninger:

Et flertal A og F følger indstillingen.

Venstre kan ikke følge indstillingen, da Børne- og Ungdomsvalget allerede har afsat 50.000 kr. til Fællesskab for alle, derfor ønsker Venstre ikke at yde støtte.

Afbud fra Irene Hjortshøj (A) og Lars Oldager (A)

Bilag

1. ansøgning om støtte til fritidsaktiviteter (DokumentID: 6476801 - EMN-2021-05266)

5 (Åben) Handleplan for PPR

Sags ID: EMN-2021-05171

Ansvarligt center: Familie

Beslutningskompetence

BUU

Sagsfremstilling

I september 2016 godkendte Børne- og Ungdomsudvalget Handleplan for Center for Familie. Handleplanen betød bl.a. at ventetiden til psykologisk udredning og vurdering i PPR (Pædagogisk, Psykologisk Rådgivning) blev øget fra op til 5 måneder til op til 9 måneder.

I PPR er der 34 ansatte fordelt på tre hovedfaggrupper:

PSYKOLOGER	FYSIO- ERGOTERAPEUTER	KONSULENTER
13 stillinger, heraf 1,8 stilling til indtægtsdækket virksomhed (Læsø, EUC, skolevisitation)	8,5 stillinger fordelt på 4 fysioterapeuter og 5 ergoterapeuter	11 stillinger fordelt på 6,5 talepædagoger, 3 specialpædagogiske skolekonsulenter og 1 småbørnskonsulent (handicap)

PPR løser opgaver efter Folkeskoleloven og fysio- og ergoterapeuterne ligeledes efter Sundhedsloven og Serviceloven.

For psykologgruppen er kerneopgaver rådgivning, vejledning, udredning og udarbejdelse af PPV (Pædagogisk Psykologisk Vurdering).

PPR har desuden en opgave i at støtte ledelse af dagtilbud og skole i håndtering af akut opståede krisesituationer.

PPR's målgruppe er børn 0-18 år samt deres familier.

Psykologer deltager fast i alle møder i regi af familien i Centrum og der er et tæt samarbejde med:

- Daglejere, vuggestuer og private pasningsordninger
- Børnehaver – kommunale og private
- Skoler – herunder 10. klasse, kommunale og privat- og friskoler
- Efterskoler, hvis der skal vurderes om eleven bosiddende i Frederikshavn Kommune har specialpædagogisk behov

I 2020 var der 524 nye indstillinger til PPR. Af disse blev 216 visiteret direkte til psykolog. De øvrige indstillinger blev visiteret til de øvrige faggrupper – i 140 af disse er psykologen senere inddraget i opgaveløsningen uden ny indstilling. Hver psykolog har desuden gennemsnitligt 60 aktive sager, hvor indsatsen forløber sig over længere tid.

Der skal yderligere én gang årligt, i forbindelse med revisitation, udarbejdes PPV på alle børn, som modtager specialpædagogisk bistand eller specialundervisning – det drejer sig

om 320 børn i specialskoletilbud, 25 børn i enkeltintegrerede skoletilbud samt 25 børn i specialbørnehaver.

PPR har i 2020 henvist 52 børn til vurdering og eventuel behandling i børne- og ungdomspsykiatrien.

Psykologerne har på baggrund af tildelte puljemidler fra Socialstyrelsen gennemført Cool Kids/Chilled angstbehandlings-gruppeforløb for 15 børn og deres forældre. Puljemidlerne udløber med udgangen af 2021, men indsatsen er prioriteret at fortsætte med 2 årlige forløb fremover.

Status på ventelisten:

Antal børn på venteliste til en individuel udredning og vurdering ved psykolog:

30. marts 2021:	141
30. juni 2021:	148
30. september 2021:	109

Ovennævnte fald skyldes en ekstraordinær tildeling fra centrale midler i direktørområdet, hvor der i perioden juli-december 2021 er ansat to ekstra psykologer med det formål at reducere ventetiden. Ved udgangen af 2021 forventes ventetiden således at være reduceret fra op til 9 måneder til op til 6 måneder.

Når en indstilling modtages i PPR, kontaktes familien telefonisk af tovholderen indenfor 14 dage. Via telefonen gives der råd og vejledning om, hvordan barnets udvikling understøttes og der koordineres i forhold til eventuelle andre kommunale aktører og endelig oplyses en forventet opstartstid. Ventetiden beror altid på en individuel faglig vurdering.

Indstilling

Kommunaldirektøren indstiller, at Indsatsen og handleplanen i PPR drøftes.

Tidligere beslutninger:

.

Beslutninger:

Godkendt med følgende bemærkning: Den ekstraordinære forebyggende indsats på området fortsættes, via de centrale midler på direktør området.
Der arbejdes fortsat med indsatserne; også i ventetiden.

Afbud fra Irene Hjortshøj (A) og Lars Oldager (A)

Bilag

.

6 (Åben) BUU Sygefraværstatistik 3. kvartal 2021

Sags ID: EMN-2021-03265

Ansvarligt center: Økonomi og personale

Beslutningskompetence

BUU

Sagsfremstilling

Den vedlagte sygefraværstatistik viser udviklingen i den sygdomsrelaterede fraværprocent i perioden 2019, 2020 og de tre første kvartaler i 2021 i Frederikshavn Kommune.

Sygefraværprocenten inkluderer de sygdomsrelaterede fraværårsager: Sygdom, delvis syg (sygemelding i løbet af dagen), nedsat tjeneste, arbejdsskade og fravær, hvortil der gives refusion fra første dag (fravær på grund af langvarig eller kronisk sygdom (§ 56)). Det skal i denne sammenhæng fremhæves, at sygefravær rapporten ikke inkluderer de tre tjenestefri årsager, der er oprettet i forbindelse med Covid-19, da rapporten udelukkende kan inkludere sygefravær årsagskoder og ikke kan inddrage årsager som tjenestefri. Medarbejderkredse indeholdt i rapporterne er: Akutjob, Elev, Flexjob, Jobrotation, Kontraktansatte chefer, Lærer, Overenskomstansatte, Reglementsansatte, Seniorjob, Servicejob, Skånejob, Studiejob, Tjenestemand og Vikar.

Alle rapporter er trukket i KMD rollebaseret indgang og er baseret på varianter af rapport LPT171. Data er trukket den 1. november 2021. Da der er tale om dynamiske data vil rapporterne løbende blive korrigeret bagud i tid.

Bilag 1 viser udviklingen i sygefraværprocent for alle fem direktørområder i Frederikshavn Kommune. Her illustreres udviklingen de seneste tre år (2019, 2020 og de tre første kvartaler 2021) med både graf og talangivelser for de enkelte måneder for Frederikshavn Kommune samlet. Den samlede sygefraværprocent vises med tre forskellige grafer, nemlig den samlede sygefraværprocent, sygefraværprocenten for kort sygefravær (≤ 21 dage) samt sygefraværprocenten for langt sygefravær (> 21 dage).

Bilag 2 viser udviklingen i sygefraværprocenten for det seneste år (tilbageblik på seneste 4 kvartaler) opdelt månedsvis for alle fire direktørområder.

Bilag 3 viser udviklingen i sygefraværprocenten for det seneste år (tilbageblik på seneste 4 kvartaler) opdelt månedsvis for alle fem direktørområder opdelt på hhv. kort sygefravær (≤ 21 dage) og langt sygefravær (> 21 dage).

Sygefraværstatistikken synliggør omfang af sygefravær, men kan ikke stå alene. Statistikken kan være afsæt for drøftelser om sygefraværindsatsen, og den kan bidrage til at fokusere indsatsen på at forebygge og nedbringe sygefravær i Frederikshavn Kommune

Indstilling

Kommunaldirektøren indstiller, at statistikken tages til efterretning.

Tidligere beslutninger:

.

Beslutninger:

Taget til efterretning.

Afbud fra Irene Hjortshøj (A) og Lars Oldager

Bilag

1. Bilag 1. 3. kv. 2021 (DokumentID: 6445385 - EMN-2021-03265)
2. Bilag 2 3. kv. 2021 (DokumentID: 6445387 - EMN-2021-03265)
3. Bilag 3 3. kv. 2021 (DokumentID: 6445389 - EMN-2021-03265)

7 (Åben) December 2021 Orientering fra Børne- og Ungdomsudvalgets område

Sags ID: EMN-2020-06041

Ansvarligt center: Ledelsessekretariatet

Beslutningskompetence
BUU

Sagsfremstilling

Diverse orientering og sager på vej på Børne- og Ungdomsudvalgets område.

- **Orientering fra dagtilbudsområdet:**

Børne- og Undervisningsministeriet har netop offentliggjort korrigerede normeringstal på dagtilbudsområdet. De korrigerede normeringstal skyldes, at det indgår i den politiske aftale om minimumsnormeringer, at normeringerne fremadrettet skal opgøres på en ny måde. Der er altså tale om tekniske korrektioner, og ikke et udtryk for, at kommunerne har fået færre ansatte i kommunerne.

Der er foretaget to korrektioner:

Børn, der rykkes i børnehave, før de er fyldt tre år, skal sikres en normering på minimum ét pædagogisk personale pr. tre børn frem til den 1. i måneden, efter de er fyldt tre år. Det betyder, at børn under 3 år, der går i børnehave tæller som to børn i de korrigerede tal

Afdelingsledere indgår med en vægt på 85 procent frem for 100 procent i tidligere offentliggjort normeringstal.

Korrektionen betyder, at 47 kommuner i stedet for 78 kommuner som tidligere offentliggjort levede op til de kommende krav om minimumsnormeringer for børnehaver i 2020. For vuggestuer betyder de korrigerede normeringer, at 66 kommuner i stedet for 69 kommuner levede op til den kommende model om minimumsnormeringer i 2020.

- **Status på Covid-19 situationen**

Indstilling

Kommunaldirektøren indstiller, at orienteringen tages til efterretning.

Tidligere beslutninger:

.

Beslutninger:

Taget til efterretning.

Afbud fra Irene Hjortshøj (A) og Lars Oldager

Bilag

.

8 (Åben) Underskriftsside december 2021

Sags ID: EMN-2020-06133

Ansvarligt center: Ledelsessekretariatet

Beslutningskompetence

BUU

Sagsfremstilling

Udvalget skal godkende beslutningsprotokollen.

For at godkende beslutningsprotokollen, skal hvert medlem underskrive ved at trykke på Godkend.

Indstilling

Kommunaldirektøren indstiller, at beslutningsprotokollen godkendes.

Tidligere beslutninger:

.

Beslutninger:

Godkendt.

Afbud fra Irene Hjortshøj (A) og Lars Oldager

Bilag

.

Punkt 2: Referat med bilag - Åben

Referat

Børne- og Ungdomsudvalget 2018-2021

Ordinært møde

Mødetidspunkt:

07-12-2021 15:30

Mødeafholdelse:

Lokale 0.23

Information:

Medlemmer:

Anders Brandt Sørensen (A), Formand
Lars Oldager (A)
Irene Hjortshøj (A)
Helle Skovgaard Mortensen (A)
Almina Nikontovic (A)
Asger Møller Mortensen (V)
Christina Lykke Eriksen (F)

Afbud:

Lars Oldager (A)
Irene Hjortshøj (A)

Stedfortrædere:



Indholdsfortegnelse

Børne- og Ungdomsudvalget 2018-2021

07-12-2021 15:30

1 (Åben) Ny ressourcefordelingsmodel på skoleområdet.....	3
2 (Åben) Fordelingsmodel for fritids- og ungdomsklubber.....	5
3 (Åben) Klubtilbud i Frederikshavn Kommune	7
4 (Åben) Ansøgning om tilskud til udsatte børns fritidsaktiviteter.....	9
5 (Åben) Handleplan for PPR.....	10
6 (Åben) BUU Sygefraværstatistik 3. kvartal 2021.....	12
7 (Åben) December 2021 Orientering fra Børne- og Ungdomsudvalgets område ...	14
8 (Åben) Underskriftsside december 2021.....	16

1 (Åben) Ny ressourcefordelingsmodel på skoleområdet

Sags ID: EMN-2021-03200

Ansvarligt center: Skole, Klub og Ungdomsskole

Beslutningskompetence

BUU

Sagsfremstilling

Indførelsen af bæredygtige børneområder med budget 2015 havde som et af formålene at etablere en distriktsstruktur, der kunne imødegå de udfordringer, kommunen stod overfor med faldende børnetal og en økonomisk presset situation. Målet var at skabe mere fagligt og økonomisk robuste børnemiljø'er, at forenkle ledelsesstrukturen samt frigøre ressourcer ved samling af enheder på færre adresser. Distriktsfællesskabet skulle dermed kunne "bære" de afdelinger i distrikternes dagtilbud og skoler, der ikke var rentable set i en selvstændig kontekst, altså skabe en "bæredygtighed" på området. I visionen for et fagligt, socialt og bæredygtigt børneområde blev det i 2015 beskrevet at "Bæredygtighed udtrykker evnen til at skabe og sikre de bedst mulige betingelser både nu og for fremtiden. Det handler om robusthed, det handler om at være forudseende og det handler om rettidig omhu. Vi skal sikre denne robusthed både fagligt, økonomisk og socialt".

Nogle skoledistrikter er stadig økonomisk presset på trods af indførelsen af bæredygtige børneområder. Særligt mindre skoleafdelinger i oplandsbyerne sætter distriktets fælles økonomi under et vist pres, idet den nuværende ressourcefordelingsmodel tager udgangspunkt i elevtal uden hensyn til klassestørrelse.

Det faldende børnetal i kommunen vil give fortsat en udfordring i forhold til sikringen af den ressourcemæssige ramme på skoleområdet og organiseringen i hold og klasser. Når ressourcerne bruges på små klassestørrelser betyder det færre for ressourcer til inklusion, særlig støtte, holddannelse, forberedelse, uddannelse mv. i distriktet. Alternativt bliver det nødvendigt jævnlige ændringer på klassedannelsen i de større skoleafdelinger og arbejde med samlæsning af flere klassetrin i de mindre afdelinger. Tildelingen til skolerne sker altså ud fra elevtallet på skolerne, en model som ikke længere er økonomisk bæredygtig for skoledistrikt Syd, hvor man er udfordret af lave klassekvotienter. Herudover er den nuværende model meget kompleks med mange variabler. Der er derfor behov for en ny ressourcefordelingsmodel, som fordeler midlerne efter andre parametre.

Med baggrund i de beskrevne udfordringer med den nuværende fordelingsmodel foreslås følgende proces:

- Forslag til ressourcefordelingsmodel præsenteres for Børne- og Ungdomsudvalget i januar 2022

- Ressourcetildelingsmodellen præsenteres efterfølgende på et dialogmøde mellem Børne- og Ungdomsudvalget og skolebestyrelserne i januar 2022. På mødet vil bestyrelserne have mulighed for selv at arbejde med modellen, hvor de kan skrue på de forskellige tildelingsparametre og følge konsekvenserne af dette
- Modellen sendes i høring i skolebestyrelserne i 4 uger
- Endelig ressourcetildelingsmodel vedtages af Børne- og Ungdomsudvalget i marts 2022

Indstilling

Kommunaldirektøren indstiller, at den foreslåede proces godkendes.

Tidligere beslutninger:

.

Beslutninger:

Godkendt.

Afbud fra Irene Hjortshøj (A) og Lars Oldager (A)

Bilag

.

2 (Åben) Tildelingsmodel for fritids- og ungdomsklubber

Sags ID: EMN-2021-03325

Ansvarligt center:

Beslutningskompetence
BUU

Sagsfremstilling

Børne- og Ungdomsudvalget besluttede den 8. juni 2021 at påbegynde arbejdet med en ny tildelingsmodel til fritidsklubberne i Sæby, Frederikshavn og Skagen. Som følge af denne beslutning har Center for Skole, Klub og Ungdomsskole gennemført to dialogmøder for fritidsklubbernes bestyrelser, som har været afholdt i september og oktober 2021. På dialogmøderne er der arbejdet med oplæg til en ny tildelingsmodel til fritidsklubberne.

I den nuværende tildelingsmodel fordeles 2/3 af tildelingsbudgettet til eftermiddagsklubberne. Den resterende 1/3 af tildelingsbudgettet fordeles til aftenklubberne. Til eftermiddagsklubberne fordeles budgettet med udgangspunkt i 60% vægtning af socioøkonomien og 40% vægtning af potentielle medlemmer. Til aftenklubberne fordeles budgettet med 60% vægtning på socioøkonomien og 40% vægtning af potentielle medlemmer.

På baggrund af dialogmøderne er der udarbejdet en opsamling. Opsamlingen giver indblik i de prioriteringer de tre bestyrelser peger på og vægter i relation til udvalgets beslutning omkring en nye tildelingsmodel. Opsamlingen viser, at bestyrelserne i de tre fritidsklubber er enige om, at socioøkonomien skal vægtes i den nye tildelingsmodel. To af fritidsklubbernes bestyrelser peger ligeledes på, at det faktiske medlemstal skal vægtes i en ny model og dermed afløse det potentielle medlemstal, som dominerer den nuværende model. Efter mødet er opsamlingen rundsendt til bestyrelserne og de øvrige mødedeltagere.

Center for Skole, Klub og Ungdomsskole foreslår, at den nye tildelingsmodel udarbejdes, så det faktiske medlemstal og socioøkonomien danner ramme for modellen. Ved en tildeling efter det faktiske medlemstal i eftermiddagsklubberne vil incitamentet for at tiltrække flere medlemmer øges for den enkelte fritidsklub.

I praksis foreslås nedenstående fordeling efter disse parametre:

2/3 af tildelingsbudgettet er fordelt til eftermiddagsklubberne. Resterende 1/3 er fordelt til aftenklubberne. Dette er en fastholdelse af eksisterende praksis fra den nuværende tildelingsmodel.

Tildelingsbeløbet til eftermiddagsklubberne fordeles med 40% vægtning på socioøkonomi og 60% vægtning af det faktiske medlemstal. Dette er en ændring i forhold til den

eksisterende tildelingsmodel, hvor tildelingen fordeles med udgangspunkt i socioøkonomi 60% vægtning, og antallet af potentielle medlemmer med 40% vægtning.

Tildelingsbeløbet til aftenklubber foreslås fordelt, som nu, med 60% vægtning af socioøkonomi og 40% vægtning af det potentielle medlemstal. Dette er en fastholdelse af den nuværende praksis.

	Nuværende model	Ny model	Difference
HotSpot	4.909.332	4.864.647	-44.685
Hans Åbelsvej	1.126.852	1.093.345	-33.507
Sct. Laurentiusvej	2.288.342	2.412.262	123.920
Bødkergården	375.867	330.140	-45.727

Den socioøkonomiske beregning er lavet på baggrund af den socioøkonomiske rapport fra 2018. Center for Skole, Klub og Ungdomsskole har igangsat et arbejde om udarbejdelse af en ny socioøkonomisk rapport, som skal ligge klar primo 2022.

Indstilling

Kommunaldirektøren indstiller, at tildelingsmodellen sendes i høring i 4 uger hos fritidsklubbernes bestyrelser.

Tidligere beslutninger:

.

Beslutninger:

Et flertal A og F godkender, at tildelingsmodellen sendes i høring.

Venstre kan ikke følge indstillingen, da Venstre ønsker at det faktiske medlemstal til aftenklubberne vægtes med 40%.

Bilaget med tilrettet tabel vedhæftes referatet.

Afbud fra Irene Hjortshøj (A) og Lars Oldager (A)

Bilag

1. Tilrettet tabel - økonomi vedr. tildelingsmodel for klubber 07. december 2021 (DokumentID: 6496536 - EMN-2021-03325)

3 (Åben) Klubtilbud i Frederikshavn Kommune

Sags ID: EMN-2020-01166

Ansvarligt center: Skole, Klub og Ungdomsskole

Beslutningskompetence

BUU

Sagsfremstilling

Center for Skole, Klub og Ungdomsskole er blevet kontaktet af den selvejende fritids- og aftenklub HotSpot, fordi klubben ønsker nye lokaler at drive klub i. Klubben ligger i Frederikshavn by og har driftsoverenskomst med Frederikshavn Kommune. HotSpot bor til leje på Rønmøvej ved Frederikshavn Boligforening, hvorfra HotSpot har drevet klub igennem fem årtier. Bygningen fremstår slidt og står overfor en gennemgribende renovering, hvis der fortsat skal kunne drives en tidssvarende klub på matriklen. HotSpot beskriver, at lokalerne har tjent sig godt til fritids- og aftenklub, men nutidens krav til en klub er anderledes og kræver en helt anden planløsning. HotSpot ønsker, at lokalerne bliver indrettet, så der er mulighed for at igangsætte forskellige aktiviteter i samme rum.

Frederikshavn Kommune har i samarbejde med klubben og boligforeningen undersøgt muligheden for at renovere de eksisterende lokaler på Rønmøvej med støtte fra Landsbyggefonden. Fonden er positivt stemt for en ansøgningsproces, hvor HotSpot skal bruge midler til udarbejdelse af nye bygningstegninger mv. Finansieringen af bygningstegningerne mv. skal klubben finde indenfor den eksisterende budgetramme. HotSpot vurderer, at klubben ikke har mulighed for at finansiere tegninger mv. indenfor den eksisterende budget. Boligforeningen forventer desuden, at lejen vil stige efter en renovering. Klubben har heller ikke de nødvendige kompetencer til at stå for et renoveringsprojekt af Rønmøvej. Derfor er HotSpot indstillet på at indgå i en dialog om en fremtidig placering af klubben.

Frederikshavn Kommune har en interesse i klublivet i Frederikshavn og i, at de unge skal have noget indholdsrigt at foretage sig i byen. Center for Skole, Klub og Ungdomsskole hilser en dialog med HotSpot, om en ny fremtidig placering af klubben, velkommen. Med baggrund i, at HotSpot har brug for nye lokaler, anbefaler Center for Skole, Klub og Ungdomsskole, at der igangsættes en proces, som skal afdække muligheden for en ny placering af fritids- og aftenklubben HotSpot indenfor den eksisterende økonomi for klubtilbuddet.

Verdensmål 10 – Mindre ulighed

Et godt og indholdsrigt fritids- og aftenklubtilbud til unge understøtter det tiende verdensmål om mindre ulighed. Målet handler om at fokusere på børn og unges evne til at bryde social arv. Ved at mødes med andre af byens borgere, vil klubbørnene blive spejlet i en større andel af samfundet end i de slidte lokaler på Rønmøvej.

Indstilling

Kommunaldirektøren indstiller, at der igangsættes en proces, der afdækker muligheden for en ny placering af fritids- og aftenklubben HotSpot indenfor den eksisterende økonomi for klubtilbuddet.

Tidligere beslutninger:

.

Beslutninger:

Et flertal A og F følger indstillingen.

Venstre kan ikke følge indstillingen.

Venstre ønsker, at der tilbydes to klubtilbud i Frederikshavn inden for den nuværende økonomiske ramme. Det nuværende på Rødmøvej i mindre udgave og et nyt mere centralt placeret i midtbyen, der kan tiltrække den ældste gruppe af unge.

Afbud fra Irene Hjortshøj (A) og Lars Oldager (A)

Bilag

.

4 (Åben) Ansøgning om tilskud til udsatte børns fritidsaktiviteter

Sags ID: EMN-2021-05266

Ansvarligt center: Ledelsessekretariatet

Beslutningskompetence

BUU

Sagsfremstilling

Dansk Folkehjælp søger om tilskud til støtteordning til fritidsaktiviteter for børn af enlige forsørgere på overførselsindkomst.

Ansøgningen er ligeledes sendt til Kultur- og Fritidsudvalget, som behandler ansøgningen den 8. december under punktet "Frie Midler 4. kvartal 2021".

Børne- og Ungdomsudvalget støttede ordningen med 35.000 kr. i 2020.

Indstilling

Kommunaldirektøren indstiller, at

1. udvalget giver et tilskud på 35.000 kr. til Dansk Folkehjælp, Frederikshavn, til støtte af børns fritidsaktiviteter i 2022
2. beløbet tages fra udvalgets dispositionskonto.

Tidligere beslutninger:

.

Beslutninger:

Et flertal A og F følger indstillingen.

Venstre kan ikke følge indstillingen, da Børne- og Ungdomsvalget allerede har afsat 50.000 kr. til Fællesskab for alle, derfor ønsker Venstre ikke at yde støtte.

Afbud fra Irene Hjortshøj (A) og Lars Oldager (A)

Bilag

1. ansøgning om støtte til fritidsaktiviteter (DokumentID: 6476801 - EMN-2021-05266)

5 (Åben) Handleplan for PPR

Sags ID: EMN-2021-05171

Ansvarligt center: Familie

Beslutningskompetence
BUU

Sagsfremstilling

I september 2016 godkendte Børne- og Ungdomsudvalget Handleplan for Center for Familie. Handleplanen betød bl.a. at ventetiden til psykologisk udredning og vurdering i PPR (Pædagogisk, Psykologisk Rådgivning) blev øget fra op til 5 måneder til op til 9 måneder.

I PPR er der 34 ansatte fordelt på tre hovedfaggrupper:

PSYKOLOGER	FYSIO- ERGOTERAPEUTER	KONSULENTER
13 stillinger, heraf 1,8 stilling til indtægtsdækket virksomhed (Læsø, EUC, skolevisitation)	8,5 stillinger fordelt på 4 fysioterapeuter og 5 ergoterapeuter	11 stillinger fordelt på 6,5 talepædagoger, 3 specialpædagogiske skolekonsulenter og 1 småbørnskonsulent (handicap)

PPR løser opgaver efter Folkeskoleloven og fysio- og ergoterapeuterne ligeledes efter Sundhedsloven og Serviceloven.

For psykologgruppen er kerneopgaver rådgivning, vejledning, udredning og udarbejdelse af PPV (Pædagogisk Psykologisk Vurdering).

PPR har desuden en opgave i at støtte ledelse af dagtilbud og skole i håndtering af akut opståede krisesituationer.

PPR's målgruppe er børn 0-18 år samt deres familier.

Psykologer deltager fast i alle møder i regi af familien i Centrum og der er et tæt samarbejde med:

- Daglejer, vuggestuer og private pasningsordninger
- Børnehaver – kommunale og private
- Skoler – herunder 10. klasse, kommunale og privat- og friskoler
- Efterskoler, hvis der skal vurderes om eleven bosiddende i Frederikshavn Kommune har specialpædagogisk behov

I 2020 var der 524 nye indstillinger til PPR. Af disse blev 216 visiteret direkte til psykolog. De øvrige indstillinger blev visiteret til de øvrige faggrupper – i 140 af disse er psykologen senere inddraget i opgaveløsningen uden ny indstilling. Hver psykolog har desuden gennemsnitligt 60 aktive sager, hvor indsatsen forløber sig over længere tid.

Der skal yderligere én gang årligt, i forbindelse med revisitation, udarbejdes PPV på alle børn, som modtager specialpædagogisk bistand eller specialundervisning – det drejer sig

om 320 børn i specialskoletilbud, 25 børn i enkeltintegrerede skoletilbud samt 25 børn i specialbørnehaver.

PPR har i 2020 henvist 52 børn til vurdering og eventuel behandling i børne- og ungdomspsykiatrien.

Psykologerne har på baggrund af tildelte puljemidler fra Socialstyrelsen gennemført Cool Kids/Chilled angstbehandlings-gruppeforløb for 15 børn og deres forældre. Puljemidlerne udløber med udgangen af 2021, men indsatsen er prioriteret at fortsætte med 2 årlige forløb fremover.

Status på ventelisten:

Antal børn på venteliste til en individuel udredning og vurdering ved psykolog:

30. marts 2021:	141
30. juni 2021:	148
30. september 2021:	109

Ovennævnte fald skyldes en ekstraordinær tildeling fra centrale midler i direktørområdet, hvor der i perioden juli-december 2021 er ansat to ekstra psykologer med det formål at reducere ventetiden. Ved udgangen af 2021 forventes ventetiden således at være reduceret fra op til 9 måneder til op til 6 måneder.

Når en indstilling modtages i PPR, kontaktes familien telefonisk af tovholderen indenfor 14 dage. Via telefonen gives der råd og vejledning om, hvordan barnets udvikling understøttes og der koordineres i forhold til eventuelle andre kommunale aktører og endelig oplyses en forventet opstartstid. Ventetiden beror altid på en individuel faglig vurdering.

Indstilling

Kommunaldirektøren indstiller, at Indsatsen og handleplanen i PPR drøftes.

Tidligere beslutninger:

.

Beslutninger:

Godkendt med følgende bemærkning: Den ekstraordinære forebyggende indsats på området fortsættes, via de centrale midler på direktør området.
Der arbejdes fortsat med indsatserne; også i ventetiden.

Afbud fra Irene Hjortshøj (A) og Lars Oldager (A)

Bilag

.

6 (Åben) BUU Sygefraværstatistik 3. kvartal 2021

Sags ID: EMN-2021-03265

Ansvarligt center: Økonomi og personale

Beslutningskompetence

BUU

Sagsfremstilling

Den vedlagte sygefraværstatistik viser udviklingen i den sygdomsrelaterede fraværprocent i perioden 2019, 2020 og de tre første kvartaler i 2021 i Frederikshavn Kommune.

Sygefraværprocenten inkluderer de sygdomsrelaterede fraværårsager: Sygdom, delvis syg (sygemelding i løbet af dagen), nedsat tjeneste, arbejdsskade og fravær, hvortil der gives refusion fra første dag (fravær på grund af langvarig eller kronisk sygdom (§ 56)). Det skal i denne sammenhæng fremhæves, at sygefravær rapporten ikke inkluderer de tre tjenestefri årsager, der er oprettet i forbindelse med Covid-19, da rapporten udelukkende kan inkludere sygefravær årsagskoder og ikke kan inddrage årsager som tjenestefri. Medarbejderkredse indeholdt i rapporterne er: Akutjob, Elev, Flexjob, Jobrotation, Kontraktansatte chefer, Lærer, Overenskomstansatte, Reglementsansatte, Seniorjob, Servicejob, Skånejob, Studiejob, Tjenestemand og Vikar.

Alle rapporter er trukket i KMD rollebaseret indgang og er baseret på varianter af rapport LPT171. Data er trukket den 1. november 2021. Da der er tale om dynamiske data vil rapporterne løbende blive korrigeret bagud i tid.

Bilag 1 viser udviklingen i sygefraværprocent for alle fem direktørområder i Frederikshavn Kommune. Her illustreres udviklingen de seneste tre år (2019, 2020 og de tre første kvartaler 2021) med både graf og talangivelser for de enkelte måneder for Frederikshavn Kommune samlet. Den samlede sygefraværprocent vises med tre forskellige grafer, nemlig den samlede sygefraværprocent, sygefraværprocenten for kort sygefravær (≤ 21 dage) samt sygefraværprocenten for langt sygefravær (> 21 dage).

Bilag 2 viser udviklingen i sygefraværprocenten for det seneste år (tilbageblik på seneste 4 kvartaler) opdelt månedsvis for alle fire direktørområder.

Bilag 3 viser udviklingen i sygefraværprocenten for det seneste år (tilbageblik på seneste 4 kvartaler) opdelt månedsvis for alle fem direktørområder opdelt på hhv. kort sygefravær (≤ 21 dage) og langt sygefravær (> 21 dage).

Sygefraværstatistikken synliggør omfang af sygefravær, men kan ikke stå alene. Statistikken kan være afsæt for drøftelser om sygefraværindsatsen, og den kan bidrage til at fokusere indsatsen på at forebygge og nedbringe sygefravær i Frederikshavn Kommune

Indstilling

Kommunaldirektøren indstiller, at statistikken tages til efterretning.

Tidligere beslutninger:

.

Beslutninger:

Taget til efterretning.

Afbud fra Irene Hjortshøj (A) og Lars Oldager

Bilag

1. Bilag 1. 3. kv. 2021 (DokumentID: 6445385 - EMN-2021-03265)
2. Bilag 2 3. kv. 2021 (DokumentID: 6445387 - EMN-2021-03265)
3. Bilag 3 3. kv. 2021 (DokumentID: 6445389 - EMN-2021-03265)

7 (Åben) December 2021 Orientering fra Børne- og Ungdomsudvalgets område

Sags ID: EMN-2020-06041

Ansvarligt center: Ledelsessekretariatet

Beslutningskompetence
BUU

Sagsfremstilling

Diverse orientering og sager på vej på Børne- og Ungdomsudvalgets område.

- **Orientering fra dagtilbudsområdet:**

Børne- og Undervisningsministeriet har netop offentliggjort korrigerede normeringstal på dagtilbudsområdet. De korrigerede normeringstal skyldes, at det indgår i den politiske aftale om minimumsnormeringer, at normeringerne fremadrettet skal opgøres på en ny måde. Der er altså tale om tekniske korrektioner, og ikke et udtryk for, at kommunerne har fået færre ansatte i kommunerne.

Der er foretaget to korrektioner:

Børn, der rykkes i børnehave, før de er fyldt tre år, skal sikres en normering på minimum ét pædagogisk personale pr. tre børn frem til den 1. i måneden, efter de er fyldt tre år. Det betyder, at børn under 3 år, der går i børnehave tæller som to børn i de korrigerede tal

Afdelingsledere indgår med en vægt på 85 procent frem for 100 procent i tidligere offentliggjort normeringstal.

Korrektionen betyder, at 47 kommuner i stedet for 78 kommuner som tidligere offentliggjort levede op til de kommende krav om minimumsnormeringer for børnehaver i 2020. For vuggestuer betyder de korrigerede normeringer, at 66 kommuner i stedet for 69 kommuner levede op til den kommende model om minimumsnormeringer i 2020.

- **Status på Covid-19 situationen**

Indstilling

Kommunaldirektøren indstiller, at orienteringen tages til efterretning.

Tidligere beslutninger:

.

Beslutninger:

Taget til efterretning.

Afbud fra Irene Hjortshøj (A) og Lars Oldager

Bilag

.

8 (Åben) Underskriftsside december 2021

Sags ID: EMN-2020-06133

Ansvarligt center: Ledelsessekretariatet

Beslutningskompetence
BUU

Sagsfremstilling

Udvalget skal godkende beslutningsprotokollen.

For at godkende beslutningsprotokollen, skal hvert medlem underskrive ved at trykke på Godkend.

Indstilling

Kommunaldirektøren indstiller, at beslutningsprotokollen godkendes.

Tidligere beslutninger:

.

Beslutninger:

Godkendt.

Afbud fra Irene Hjortshøj (A) og Lars Oldager

Bilag

.

Bilagsforside

Dokument Navn:	Tilrettet tabel - økonomi vedr. tildelingsmodel for klubber 07. december 2021.pdf
Dokument Titel:	Tilrettet tabel - økonomi vedr. tildelingsmodel for klubber 07. december 2021
Dokument ID:	6496536
Placering:	Emnesager/Ændring af tildelingsmodel til klubber juni 2021/Dokumenter
Dagsordens titel	Tildelingsmodel for fritids- og ungdomsklubber
Dagsordenspunkt nr	2
Appendix nr	1
Relaterede Dokumenter:	1

Notat

Dato: 7. december 2021

Tilrettet tabel for økonomi vedr. ny tildelingsmodel for fritidsklubber

Sagsnummer: EMN-2021-05448

DokId: 6495250

Forfatter:

Lars Sven Lundgreen

Vedr. Børne- og Ungdomsudvalgets møde d. 07. december 2021

I forbindelse med udsendelse af dagsorden har Formanden for Børne- og Ungdomsudvalget opdaget en fejl i tabellen på side 6 i dagsorden.

Fejlen bestod i en ombytning af navnene Sct. Laurentiusvej og Hans Åbelsvej. Således fremgår det af tabellen i dagsorden, at Sct. Laurentiusvej har en budgetramme svarende til Hans Åbelsvejs nuværende budgetramme og omvendt.

Nedenstående findes tabellen nu i en tilrettet udgave.

Tilrettet udgave d.d.:

	Nuværende model	Ny model	Difference
HotSpot	4.909.332	4.864.647	-44.685
Sct. Laurentiusvej	1.126.852	1.093.345	-33.507
Hans Åbelsvej	2.288.342	2.412.262	123.920
Bødkergården	375.867	330.140	-45.727



Bilagsforside

Dokument Navn:	ansøgning om støtte til fritidsaktiviteter.odt
Dokument Titel:	ansøgning om støtte til fritidsaktiviteter
Dokument ID:	6476801
Placering:	Emnesager/Ansøgning om tilskud til udsatte børns fritidsaktiviteter/Dokumenter
Dagsordens titel	Ansøgning om tilskud til udsatte børns fritidsaktiviteter
Dagsordenspunkt nr	4
Appendix nr	1
Relaterede Dokumenter:	1

Kultur- og Fritidsudvalget

Børne- og Ungdomsudvalget

Frederikshavn kommune

Den 1. oktober 2021

ANSØGNING OM STØTTE TIL BØRNS FRITIDSAKTIVITETER

Dansk Folkehjælp, Frederikshavn Afdeling har i fem år tilbudt at yde tilskud til fritidsaktiviteter til børn i de familier, der har modtaget vores julehjælp.

Vore uddelinger ser således ud:

2017

51 familier tilskud til i alt 80 børn. 2000 kr. pr. barn – i alt 160.000 kr.

2018

66 familier tilskud til i alt 103 børn. 2000 kr. pr. barn – i alt 206.000 kr.

Vi modtog tilskud fra udvalgene på 50.000 kr.

2019

61 familier tilskud til i alt 94 børn. 2000 kr. pr. barn – i alt 184.000 kr.

Vi modtog tilskud fra udvalgene på 75.000 kr.

2020

68 familier tilskud til i alt 98 børn. 2000 kr. pr. barn – i alt 196.000 kr.

Vi modtog tilskud fra udvalgene på 75.000 kr.

2021

69 familier tilskud til i alt 104 børn. 3000 kr. pr. barn – i alt 312.000 kr.

Vi søger om et tilskud

BAGGRUND

Vores sociale arbejde har vi målrettet imod familier med en enlig forsøger der har hjemmeboende børn under 18 år og familien har ikke anden indtægt end kontanthjælp eller lignende overførselsindkomst. Disse familier kan søge vores julehjælp og vores ferieophold ligesom vi har denne støtteordning til børnenes fritidsaktiviteter.

Formålet med støtten til børnenes fritidsaktiviteter er, at den enlige forsøger på overførselsindkomst får en økonomisk håndsrækning til at børnene kan deltage i fritidsaktiviteter ligesom andre børn og derved blive en del af fællesskabet.

Vores håb er at tilbuddet vil motivere forælderen til at sørge for, at barnet kommer med i et sådant fællesskab, som har stor betydning for barnets opvækst i en økonomisk trængt hverdag.

Målgruppen er børn fra 3 til 17 år.

Familien skal være bosat i Frederikshavn kommune.

Med de tilbagemeldinger vi får, er det vores vurdering, at mange af disse børn ikke ville have deltaget i fritidsaktiviteter hvis vi ikke havde "motiveret" med et tilskud.

Med den ændring der er i de foretrukne fritidsaktiviteter og den generelle prisudvikling i omkostningerne til udstyr m.m. så har vi besluttet at hæve tilskuddet til 3.000 kr. pr. barn fra 2021, og vi kan med glæde se, at antallet af børn, der deltager i fritidsaktiviteter samme med andre børn er fastholdt.

Idet vi takker for tidligere års tilskud søger vi om et tilskud på samme niveau som sidste år.

Et tilskud vil bekræfte os i, at vi gør det rigtige for disse børn og det er også med til at vi kan fortsætte denne uddeling til glæde og gavn for disse børn.

Venlig hilsen

Erik Sørensen
Dansk Folkehjælp
Frederikshavn Afdeling

Bilagsforside

Dokument Navn:	Bilag 1. 3. kv. 2021.pdf
Dokument Titel:	Bilag 1. 3. kv. 2021
Dokument ID:	6445385
Placering:	Emnesager/Sygefraværsstatistik 2021/Dokumenter
Dagsordens titel	BUU Sygefraværsstatistik 3. kvartal 2021
Dagsordenspunkt nr	6
Appendix nr	1
Relaterede Dokumenter:	3

Sygefraværstatistik Frederikshavn Kommune

Dato: 1. november 2021

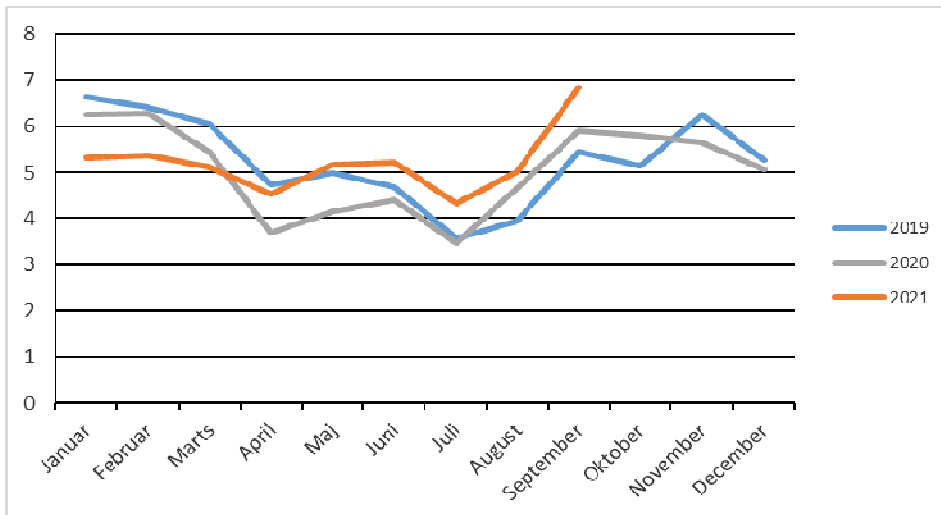
Sygefraværssrapporterne omfatter sygefraværårsagerne: Sygdom, Delvist syg, Nedsat tjeneste arbejdsskade, sygdom med § 56-aftale og Arbejdsskade. Det skal i denne sammenhæng fremhæves, at sygefraværssrapporten ikke inkluderer de tre tjenestefri årsager, der er oprettet i forbindelse med Covid-19, da rapporten udelukkende kan inkludere sygefraværårsagskoder og ikke kan inddrage årsager som tjenestefri. Medarbejderkredse indeholdt i rapportererne er: Akutjob, Elev, Flexjob, Jobrotation, Kontraktansatte chefer, Lærer, Overenskomstansatte, Reglementsansatte, Seniorjob, Servicejob, Skånejob, Studiejob, Tjenestemand og Vikar.

Sagsnummer:
EMN-2021-03265

Forfatter:
Pernille Dreier

Emne:
Sygefraværstatistik
Frederikshavn Kommune

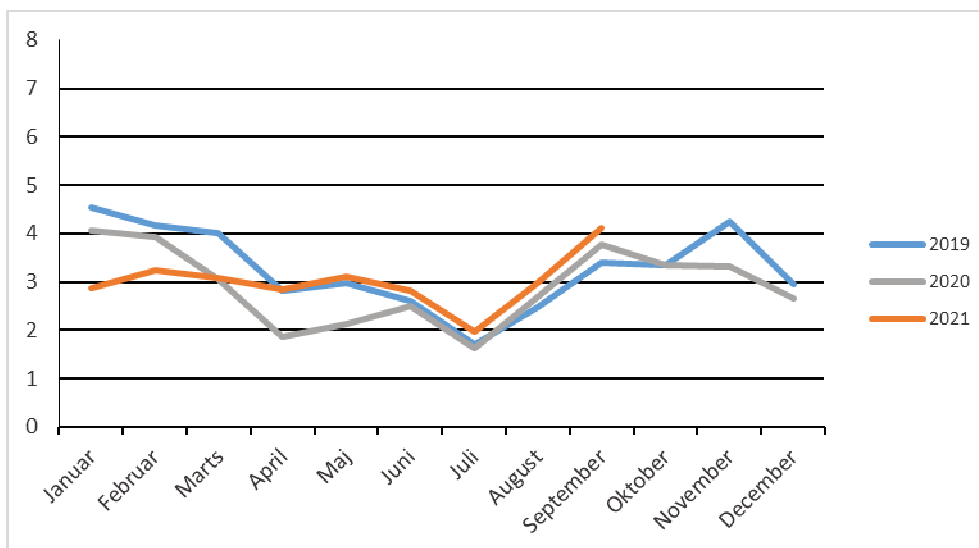
Nedenstående graf viser udviklingen i den sygdomsrelaterede fraværprocent i Frederikshavn Kommune i 2019, 2020 samt de tre første kvartaler 2021 (KMD rollebaseret indgang, 01.11.2021). Da der er tale om dynamiske data, vil opgørelsen løbende blive korrigeret, også bagud i tid).



Sygdomsrelateret fraværprocent Frederikshavn Kommune			
	2019	2020	2021
Januar	6,63	6,25	5,30
Februar	6,40	6,28	5,38
Marts	6,06	5,44	5,11
April	4,73	3,69	4,54
Maj	5,00	4,16	5,17
Juni	4,68	4,41	5,23
Juli	3,56	3,47	4,33
August	3,94	4,66	5,02
September	5,45	5,91	6,84
Oktober	5,15	5,81	
November	6,25	5,66	
December	5,28	5,07	
Gennemsnit	5,25	5,07	

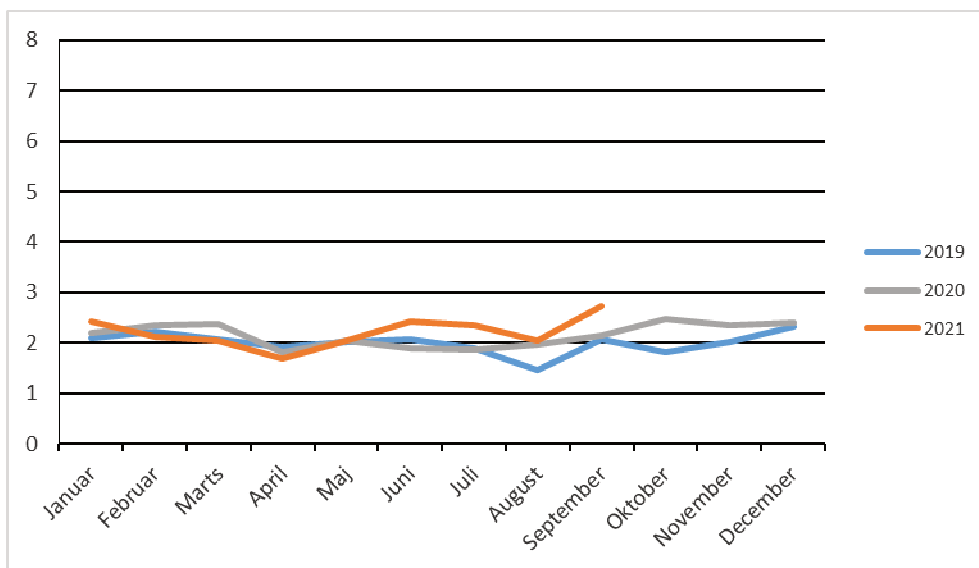


Nedenstående graf viser udviklingen i sygdomsrelateret korttidsfravær i Frederikshavn Kommune i 2019, 2020 og de tre første kvartaler i 2021. Således ses andelen af sygdomsrelateret fravær op til og med 21 dages sygefravær (KMD rollebaseret indgang, 01.11.2021). Da der er tale om dynamiske data vil opgørelsen løbende blive korrigeret, også bagud i tid.



Sygdomsrelateret korttidsfravær Frederikshavn Kommune <=21 dage			
	2019	2020	2021
Januar	4,54	4,06	2,88
Februar	4,16	3,94	3,25
Marts	4,00	3,06	3,07
April	2,81	1,86	2,85
Maj	2,97	2,12	3,12
Juni	2,61	2,50	2,81
Juli	1,69	1,61	1,97
August	2,47	2,69	2,97
September	3,39	3,77	4,12
Oktober	3,34	3,34	
November	4,24	3,32	
December	2,95	2,66	

Nedenstående graf viser udviklingen i sygdomsrelateret langtidsfravær i Frederikshavn Kommune i 2019, 2020 og de tre første kvartaler 2021. Således ses andelen af sygdomsrelateret fravær med mere end 21 dages sygefravær (KMD rollebaseret indgang, 01.11.2021). Da der er tale om dynamiske data vil opgørelsen løbende blive korrigeret, også bagud i tid.



Sygdomsrelateret langtidsfravær Frederikshavn Kommune >21 dage			
	2019	2020	2021
Januar	2,09	2,20	2,43
Februar	2,23	2,34	2,13
Marts	2,06	2,38	2,04
April	1,92	1,82	1,69
Maj	2,03	2,05	2,04
Juni	2,07	1,90	2,42
Juli	1,88	1,86	2,36
August	1,47	1,97	2,05
September	2,06	2,14	2,73
Oktober	1,82	2,47	
November	2,01	2,34	
December	2,33	2,41	

Relateret document 2/3

Dokument Navn: Bilag 2 3. kv. 2021.pdf

Dokument Titel: Bilag 2 3. kv. 2021

Dokument ID: 6445387

**Sygdomsrelateret fraværsprocent
(LPT171)**

Skæringsdato 1.11.2021

Kalenderår/måned	OKT 2020	NOV 2020	DEC 2020	JAN 2021	FEB 2021	MAR 2021	APR 2021	MAJ 2021	JUN 2021	JUL 2021	AUG 2021	SEP 2021	Samlet resultat
Organisatorisk enhed	Fraværsprocent vedr. sygdom excl. helligdage	Fraværsprocent vedr. sygdom excl. helligdage	Fraværsprocent vedr. sygdom excl. helligdage	Fraværsprocent vedr. sygdom excl. helligdage	Fraværsprocent vedr. sygdom excl. helligdage	Fraværsprocent vedr. sygdom excl. helligdage	Fraværsprocent vedr. sygdom excl. helligdage	Fraværsprocent vedr. sygdom excl. helligdage	Fraværsprocent vedr. sygdom excl. helligdage	Fraværsprocent vedr. sygdom excl. helligdage	Fraværsprocent vedr. sygdom excl. helligdage	Fraværsprocent vedr. sygdom excl. helligdage	Fraværsprocent vedr. sygdom excl. helligdage
Frederikshavn Kommune	5,81	5,66	5,07	5,30	5,38	5,11	4,54	5,17	5,23	4,33	5,02	6,84	5,29
Sundhed og Pleje	7,15	7,00	5,96	6,57	6,89	6,36	5,52	5,98	6,33	5,43	5,16	7,55	6,31
Ledelsessekretariat	1,28	2,57	0,99	1,23	1,69	2,18	3,63	2,79	2,57	0,30		0,65	1,63
Social- og Sundhedsområdet	2,82	3,19	2,41	3,56	4,91	3,83	2,14	3,23	3,50	2,82	4,24	3,81	3,36
Handicap og Psykiatri	7,40	8,30	7,61	7,39	6,78	7,02	6,16	6,48	6,98	6,62	7,42	8,86	7,25
IT, Digitalisering og Velfærdsteknologi	1,44	4,45	3,24	0,14	4,03	2,83	3,07	3,51	5,73	6,22	9,01	9,37	4,45
Familie	6,23	5,69	4,89	4,57	4,06	4,27	4,72	5,39	6,27	5,86	7,44	8,16	5,64
Skole, Klub og Ungdomsskole	5,00	4,78	4,85	4,13	4,10	4,31	3,92	4,94	3,70	2,18	3,99	5,67	4,30
Jobcenter	5,96	5,01	4,22	4,09	2,92	3,03	2,50	3,35	4,08	3,36	4,36	5,50	4,04
Dagtilbud	4,76	4,73	4,54	5,41	5,77	5,16	4,56	5,79	5,52	4,35	5,23	7,37	5,26
Udvikling og Erhverv		6,67	6,73	4,88	4,18	3,68	2,44	2,10	0,33	8,03			3,33
Økonomi og Personale	1,37	0,95	0,30	1,65	0,72		0,51	0,82	1,81	0,26	1,60	3,49	1,12
Teknik- og Kulturdirektør	4,49	3,86	3,54	3,71	4,40	3,82	3,60	3,51	3,64	2,67	3,54	5,37	3,85

Relateret document 3/3

Dokument Navn: Bilag 3 3. kv. 2021.pdf

Dokument Titel: Bilag 3 3. kv. 2021

Dokument ID: 6445389

**Sygdomsrelateret fraværsprocent
(LPT171)_Fr.havn C**

Kalenderår/måned	OKT 2020	OKT 2020	NOV 2020	NOV 2020	DEC 2020	DEC 2020	JAN 2021	JAN 2021	FEB 2021	FEB 2021	MAR 2021	MAR 2021
Organisatorisk enhed	Fraværsprocent <=21	Fraværsprocent >21	Fraværsprocent <=21	Fraværsprocent >21	Fraværsprocent <=21	Fraværsprocent >21	Fraværsprocent <=21	Fraværsprocent >21	Fraværsprocent <=21	Fraværsprocent >21	Fraværsprocent <=21	Fraværsprocent >21
Sundhed og Pleje	3,75	3,40	4,09	2,91	3,12	2,84	3,44	3,13	4,11	2,78	3,44	2,92
Ledelsessekretariat	1,28	0,00	2,57	0,00	0,99	0,00	1,23	0,00	1,69	0,00	2,18	0,00
Social- og Sundhedsområdet	2,82	0,00	3,19	0,00	1,52	0,89	1,67	1,89	3,71	1,20	2,82	1,01
Handicap og Psykiatri	3,36	4,04	3,81	4,48	3,48	4,13	3,44	3,95	3,68	3,10	3,80	3,22
IT, Digitalisering og Velfærdsteknologi	1,44	0,00	1,46	2,99	3,24	0,00	0,14	0,00	4,03	0,00	0,64	2,18
Familie	4,29	1,94	3,06	2,63	2,96	1,93	3,29	1,28	3,12	0,94	2,88	1,39
Skole, Klub og Ungdomsskole	2,92	2,08	3,01	1,77	2,55	2,30	2,10	2,03	2,32	1,78	2,84	1,47
Jobcenter	3,74	2,22	2,84	2,17	2,23	2,00	2,64	1,45	2,16	0,76	2,66	0,38
Dagtilbud	3,46	1,31	2,98	1,75	2,47	2,07	3,27	2,14	3,30	2,47	3,28	1,88
Udvikling og Erhverv			6,67	0,00	6,73	0,00	4,88	0,00	4,18	0,00	3,68	0,00
Økonomi og Personale	0,43	0,94	0,95	0,00	0,30	0,00	1,65	0,00	0,72	0,00		
Teknik- og Kulturdirektør	2,84	1,65	2,62	1,24	1,77	1,77	1,90	1,81	2,67	1,73	2,35	1,47

Kalenderår/måned	APR 2021	APR 2021	MAJ 2021	MAJ 2021	JUN 2021	JUN 2021	JUL 2021	JUL 2021	AUG 2021	AUG 2021	SEP 2021	SEP 2021
Organisatorisk enhed	Fraværsprocent <=21	Fraværsprocent >21	Fraværsprocent <=21	Fraværsprocent >21	Fraværsprocent <=21	Fraværsprocent >21	Fraværsprocent <=21	Fraværsprocent >21	Fraværsprocent <=21	Fraværsprocent >21	Fraværsprocent <=21	Fraværsprocent >21
Sundhed og Pleje	3,29	2,23	3,23	2,75	3,03	3,30	3,08	2,35	3,08	2,09	4,73	2,83
Ledelsessekretariat	3,63	0,00	2,79	0,00	2,57	0,00	0,30	0,00			0,65	0,00
Social- og Sundhedsområdet	2,14	0,00	3,23	0,00	3,50	0,00	2,82	0,00	3,10	1,14	3,81	0,00
Handicap og Psykiatri	3,30	2,86	3,66	2,83	3,71	3,27	3,40	3,22	4,07	3,35	4,81	4,05
IT, Digitalisering og Velfærdsteknologi	0,66	2,41	0,84	2,67	2,69	3,04	0,55	5,66	0,72	8,29	3,49	5,88
Familie	2,54	2,18	2,82	2,57	3,18	3,09	1,64	4,22	3,47	3,97	3,20	4,96
Skole, Klub og Ungdomsskole	2,99	0,93	3,71	1,23	2,45	1,25	0,47	1,71	2,57	1,42	3,98	1,69
Jobcenter	1,87	0,63	2,17	1,18	1,98	2,09	1,18	2,18	2,70	1,66	3,35	2,15
Dagtilbud	2,85	1,71	3,31	2,48	2,62	2,90	1,45	2,90	3,26	1,97	3,90	3,47
Udvikling og Erhverv	2,44	0,00	2,10	0,00	0,33	0,00	0,00	8,03				
Økonomi og Personale	0,51	0,00	0,82	0,00	1,81	0,00	0,26	0,00	1,60	0,00	3,49	0,00
Teknik- og Kulturdirektør	2,32	1,28	2,38	1,13	2,53	1,10	1,14	1,53	2,23	1,30	3,58	1,79

Data trukket 1.11.2021.

NB tomt felt betyder, at der ikke har været sygefravær den pgl. måned. Når der er angivet 0,00 er der sygefravær den pgl. måned enten i kolonne <=21 dage eller i kolonne >21 dage