

REFERAT Børne- og Ungdomsudvalget 2007-2021 d. 07-09-2016

Mødedato Onsdag d. 07. september 2016 kl. 00:00

Mødested

Indholdsfortegnelse

Referat - Åben.....	3
Referat med bilag - Åben.....	10

Punkt 1: Referat - Åben

Referat

Arbejdsmarkedsudvalget & Børne- og Ungdomsudvalget

Fælles møde

Mødetidspunkt: 07-09-2016 09:00

Mødeafholdelse:

NB.

Tilstede:

Arbejdsmarkedsudvalget (AMU)

John Karlsson (A)
Erik Kyed Trolle (A)
Jytte Høyrup (V)
Helle Madsen (V)

Børne- og Ungdomsudvalget (BUU)

Christina Lykke Eriksen (F) – Formand
Kristina Lilly Frandsen (V)
Mette Hardam (V)
Poul-Erik Andersen (Ø)
Bahram Dehghan (A)
Jørgen Tousgaard (A)

Fraværende:

AMU: Carsten Sørensen (DF)
BUU: Anders Broholm (V)
BUU: Lars Oldager (DF)
BUU: Bent H. Pedersen (A)

Stedfortrædere:



Indholdsfortegnelse

Arbejdsmarkedsudvalget

07-09-2016 09:00

1 (Åben) Overflytning af Center for Unge mellem fagudvalg	3
--	----------

1 (Åben) Overflytning af Center for Unge mellem fagudvalg

Sags ID: EMN-2016-01387

Sagsbehandler: Dorthe Sevelsted Iversen

Ansvarligt center: Direktør Heidi Becker-Rasmussen

Beslutningskompetence
BUU/AMU/ØU/BYR

Sagsfremstilling

Børne- og Ungdomsudvalget beslutter den 2. juni omlægningen af fritidstilbud i Frederikshavn Kommune, og under forudsætning af, at udvalget beslutter, at Ungdomsskolen og 10. klassecentret fremover organiseres under centerchefen for Kultur og Fritid samt Fritidscentrene foreslås det, at Center for Unge overflyttes fra Børne- og Ungdomsudvalgets ressortområde til Arbejdsmarkedsudvalget.

Center for Unge, hvis fokus ligger på ungeindsatsen og understøttelse af unge i forhold til ordinær uddannelse og/eller beskæftigelse, rummer herefter sagsbehandling og myndighed på beskæftigelses- og voksensocialområdet, SSP, Ungdommens Uddannelsesvejledning samt uddannelse, aktivering, mentoring og hjemmevejledning. Ved overflytningen samles opgaverne vedrørende beskæftigelse og uddannelse ud over folkeskoleniveau således under ét politisk udvalg.

Ungdommens Uddannelsesvejledning vil fortsat fungere som naturligt bindeled mellem folkeskolen og indsatsen vedrørende ungdomsuddannelser med henblik på at vejlede i overensstemmelse med strategien "Nutidens børn og unge; Fremtidens medarbejdere - Uddannelsesstrategi 2015".

Personalemæssige konsekvenser:

Der vil ikke være medarbejdermæssige konsekvenser ved overflytning af ansvaret for centret mellem de to fagudvalg. Der er orienteret om den påtænkte overflytning på hhv. fællesmøde i Ungeenheden den 27. april 2016 og Center MED for Center for Unge den 11. maj 2016.

Økonomiske konsekvenser:

Ved overflytning af Center for Unge som beskrevet ovenfor fra Børne- og Ungdomsudvalget til Arbejdsmarkedsudvalget flyttes den del af økonomien, der hidrører de flyttede opgaver, svarende til nedenstående oversigt mellem de to fagudvalg:

Center for Unge i alt - BUU	Center for unge - AMU	10-kl. + ungdomsskolen - BUU
78,3 mio. kr.	64,8 mio. kr.	13,5 mio. kr.

Indstilling

Børne-, kultur- og arbejdsmarkedsdirektøren indstiller, at Børne- og Ungdomsudvalget samt Arbejdsmarkedsudvalget anbefaler overflytningen af Center for Unge som

beskrevet til Økonomiudvalgets og byrådets godkendelse til ikrafttrædelse 1. september 2016

Tidligere beslutninger:

Udvalg: Børne- og Ungdomsudvalget **Dato:** 02-06-2016

Indstillingen godkendes.

Udvalget anbefaler, at Center for Unge overflyttes til Arbejdsmarkedsudvalget, dog således at SSP og UU forbliver i Børne- og Ungdomsudvalget.

Der overflyttes således et lavere budgetbeløb.

Fraværende: Bahram Dehghan, i stedet mødte Irene Hjortshøj

Udvalg: Arbejdsmarkedsudvalget **Dato:** 06-06-2016

Sagen genoptages.

Arbejdsmarkedsudvalget den 22. august 2016

Supplerende sagsfremstilling

Arbejdsmarkedsudvalget anmodede på mødet den 6. juni 2016, om at få udarbejdet et notat vedrørende mulighederne for organiseringen af Center for Unge ved en overflytning fra Børne- og Ungdomsudvalgets område til Arbejdsmarkedsudvalgets område.

Notatet vil blive eftersendt til udvalget fredag den 19. august 2016.

Indstilling

Børne-, kultur- og arbejdsmarkedsdirektøren indstiller, at Arbejdsmarkedsudvalget drøfter notatet.

Udvalg: Arbejdsmarkedsudvalget **Dato:** 22-08-2016

Drøftet.

Udvalget beslutter at godkende en overflytning af Center for Unge til Arbejdsmarkedsudvalget, således at der etableres et center indeholdende området fra Center for Unge & Center for Arbejdsmarked.

SSP forbliver i Børne- og Ungdomsudvalget og UU fastholdes i Arbejdsmarkedsudvalget med STU budgettet. Overdragelsen sker pr. 1. januar 2017.

Børne- og Ungdomsudvalget den 25. august 2016

Supplerende sagsfremstilling

Sagen genoptages til drøftelse i Børne- og Ungdomsudvalget efter

Arbejdsmarkedsudvalget beslutning den 22. august 2016:

”Udvalget beslutter at godkende en overflytning af Center for Unge til

Arbejdsmarkedsudvalget, således at der etableres et center indeholdende området fra Center for Unge & Center for Arbejdsmarked. SSP forbliver i Børne- og

Ungdomsudvalget og UU fastholdes i Arbejdsmarkedsudvalget med STU budgettet.

Overdragelsen sker pr. 1. januar 2017.”

Bilag fra Arbejdsmarkedsudvalgets behandling er vedhæftet.

Indstilling

Børne-, kultur- og arbejdsmarkedsdirektøren indstiller, at Børne- og Ungdomsudvalget drøfter sagen.

Udvalg: Børne- og Ungdomsudvalget **Dato:** 25-08-2016

Udvalget tager initiativ til en dialog med Arbejdsmarkedsudvalget hurtigst muligt.

Udvalget inviterer Arbejdsmarkedsudvalget til et møde.

Arbejdsmarkedsudvalget og Børne- og Ungdomsudvalget den 7. september 2016

Supplerende sagsfremstilling

Børne- og Ungdomsudvalget besluttede på mødet den 25. august, at invitere Arbejdsmarkedsudvalget til en dialog om overflytningen af Center for Unge og placeringen af SSP og UU.

Indstilling

Børne-, kultur- og arbejdsmarkedsdirektøren indstiller, at Arbejdsmarkedsudvalget og Børne- og Ungdomsudvalget træffer beslutning om en fælles anbefaling til Økonomiudvalg og byråd.

Beslutninger:

Børne- og Ungdomsudvalget og Arbejdsmarkedsudvalget indstiller til byrådet, at Center for Unge overflyttes fra Børne- og Ungdomsudvalget til Arbejdsmarkedsudvalget, dog således, at SSP forbliver i Børne- og Ungdomsudvalget.

Center for Unge overgår med virkning fra den 1. januar 2017.

Fraværende: Carsten Sørensen (AMU), Anders Broholm (BUU), Lars Oldager (BUU) og Bent H. Pedersen (BUU)

Bilag

1. Organisationsdiagram CU (1398882 - EMN-2016-01387)
2. Notat til AMU 220816 - overflytning af CU fra BUU til AMU (1398881 - EMN-2016-01387)
3. Center for Unge - præsentation (1398880 - EMN-2016-01387)

Punkt 2: Referat med bilag - Åben

Referat

Arbejdsmarkedsudvalget & Børne- og Ungdomsudvalget

Fælles møde

Mødetidspunkt: 07-09-2016 09:00

Mødeafholdelse:

NB.

Tilstede:

Arbejdsmarkedsudvalget (AMU)

John Karlsson (A)
Erik Kyed Trolle (A)
Jytte Høyrup (V)
Helle Madsen (V)

Børne- og Ungdomsudvalget (BUU)

Christina Lykke Eriksen (F) – Formand
Kristina Lilly Frandsen (V)
Mette Hardam (V)
Poul-Erik Andersen (Ø)
Bahram Dehghan (A)
Jørgen Tousgaard (A)

Fraværende:

AMU: Carsten Sørensen (DF)
BUU: Anders Broholm (V)
BUU: Lars Oldager (DF)
BUU: Bent H. Pedersen (A)

Stedfortrædere:



Indholdsfortegnelse

Arbejdsmarkedsudvalget

07-09-2016 09:00

1 (Åben) Overflytning af Center for Unge mellem fagudvalg	3
--	----------

1 (Åben) Overflytning af Center for Unge mellem fagudvalg

Sags ID: EMN-2016-01387

Sagsbehandler: Dorthe Sevelsted Iversen

Ansvarligt center: Direktør Heidi Becker-Rasmussen

Beslutningskompetence
BUU/AMU/ØU/BYR

Sagsfremstilling

Børne- og Ungdomsudvalget beslutter den 2. juni omlægningen af fritidstilbud i Frederikshavn Kommune, og under forudsætning af, at udvalget beslutter, at Ungdomsskolen og 10. klassecentret fremover organiseres under centerchefen for Kultur og Fritid samt Fritidscentrene foreslås det, at Center for Unge overflyttes fra Børne- og Ungdomsudvalgets ressortområde til Arbejdsmarkedsudvalget.

Center for Unge, hvis fokus ligger på ungeindsatsen og understøttelse af unge i forhold til ordinær uddannelse og/eller beskæftigelse, rummer herefter sagsbehandling og myndighed på beskæftigelses- og voksensocialområdet, SSP, Ungdommens Uddannelsesvejledning samt uddannelse, aktivering, mentoring og hjemmevejledning. Ved overflytningen samles opgaverne vedrørende beskæftigelse og uddannelse ud over folkeskoleniveau således under ét politisk udvalg.

Ungdommens Uddannelsesvejledning vil fortsat fungere som naturligt bindeled mellem folkeskolen og indsatsen vedrørende ungdomsuddannelser med henblik på at vejlede i overensstemmelse med strategien "Nutidens børn og unge; Fremtidens medarbejdere - Uddannelsesstrategi 2015".

Personalemæssige konsekvenser:

Der vil ikke være medarbejdermæssige konsekvenser ved overflytning af ansvaret for centret mellem de to fagudvalg. Der er orienteret om den påtænkte overflytning på hhv. fællesmøde i Ungeenheden den 27. april 2016 og Center MED for Center for Unge den 11. maj 2016.

Økonomiske konsekvenser:

Ved overflytning af Center for Unge som beskrevet ovenfor fra Børne- og Ungdomsudvalget til Arbejdsmarkedsudvalget flyttes den del af økonomien, der hidrører de flyttede opgaver, svarende til nedenstående oversigt mellem de to fagudvalg:

Center for Unge i alt - BUU	Center for unge - AMU	10-kl. + ungdomsskolen - BUU
78,3 mio. kr.	64,8 mio. kr.	13,5 mio. kr.

Indstilling

Børne-, kultur- og arbejdsmarkedsdirektøren indstiller, at Børne- og Ungdomsudvalget samt Arbejdsmarkedsudvalget anbefaler overflytningen af Center for Unge som

beskrevet til Økonomiudvalgets og byrådets godkendelse til ikrafttrædelse 1. september 2016

Tidligere beslutninger:

Udvalg: Børne- og Ungdomsudvalget **Dato:** 02-06-2016

Indstillingen godkendes.

Udvalget anbefaler, at Center for Unge overflyttes til Arbejdsmarkedsudvalget, dog således at SSP og UU forbliver i Børne- og Ungdomsudvalget.

Der overflyttes således et lavere budgetbeløb.

Fraværende: Bahram Dehghan, i stedet mødte Irene Hjortshøj

Udvalg: Arbejdsmarkedsudvalget **Dato:** 06-06-2016

Sagen genoptages.

Arbejdsmarkedsudvalget den 22. august 2016

Supplerende sagsfremstilling

Arbejdsmarkedsudvalget anmodede på mødet den 6. juni 2016, om at få udarbejdet et notat vedrørende mulighederne for organiseringen af Center for Unge ved en overflytning fra Børne- og Ungdomsudvalgets område til Arbejdsmarkedsudvalgets område.

Notatet vil blive eftersendt til udvalget fredag den 19. august 2016.

Indstilling

Børne-, kultur- og arbejdsmarkedsdirektøren indstiller, at Arbejdsmarkedsudvalget drøfter notatet.

Udvalg: Arbejdsmarkedsudvalget **Dato:** 22-08-2016

Drøftet.

Udvalget beslutter at godkende en overflytning af Center for Unge til Arbejdsmarkedsudvalget, således at der etableres et center indeholdende området fra Center for Unge & Center for Arbejdsmarked.

SSP forbliver i Børne- og Ungdomsudvalget og UU fastholdes i Arbejdsmarkedsudvalget med STU budgettet. Overdragelsen sker pr. 1. januar 2017.

Børne- og Ungdomsudvalget den 25. august 2016

Supplerende sagsfremstilling

Sagen genoptages til drøftelse i Børne- og Ungdomsudvalget efter

Arbejdsmarkedsudvalget beslutning den 22. august 2016:

”Udvalget beslutter at godkende en overflytning af Center for Unge til

Arbejdsmarkedsudvalget, således at der etableres et center indeholdende området fra Center for Unge & Center for Arbejdsmarked. SSP forbliver i Børne- og

Ungdomsudvalget og UU fastholdes i Arbejdsmarkedsudvalget med STU budgettet.

Overdragelsen sker pr. 1. januar 2017.”

Bilag fra Arbejdsmarkedsudvalgets behandling er vedhæftet.

Indstilling

Børne-, kultur- og arbejdsmarkedsdirektøren indstiller, at Børne- og Ungdomsudvalget drøfter sagen.

Udvalg: Børne- og Ungdomsudvalget **Dato:** 25-08-2016

Udvalget tager initiativ til en dialog med Arbejdsmarkedsudvalget hurtigst muligt.

Udvalget inviterer Arbejdsmarkedsudvalget til et møde.

Arbejdsmarkedsudvalget og Børne- og Ungdomsudvalget den 7. september 2016

Supplerende sagsfremstilling

Børne- og Ungdomsudvalget besluttede på mødet den 25. august, at invitere Arbejdsmarkedsudvalget til en dialog om overflytningen af Center for Unge og placeringen af SSP og UU.

Indstilling

Børne-, kultur- og arbejdsmarkedsdirektøren indstiller, at Arbejdsmarkedsudvalget og Børne- og Ungdomsudvalget træffer beslutning om en fælles anbefaling til Økonomiudvalg og byråd.

Beslutninger:

Børne- og Ungdomsudvalget og Arbejdsmarkedsudvalget indstiller til byrådet, at Center for Unge overflyttes fra Børne- og Ungdomsudvalget til Arbejdsmarkedsudvalget, dog således, at SSP forbliver i Børne- og Ungdomsudvalget.

Center for Unge overgår med virkning fra den 1. januar 2017.

Fraværende: Carsten Sørensen (AMU), Anders Broholm (BUU), Lars Oldager (BUU) og Bent H. Pedersen (BUU)

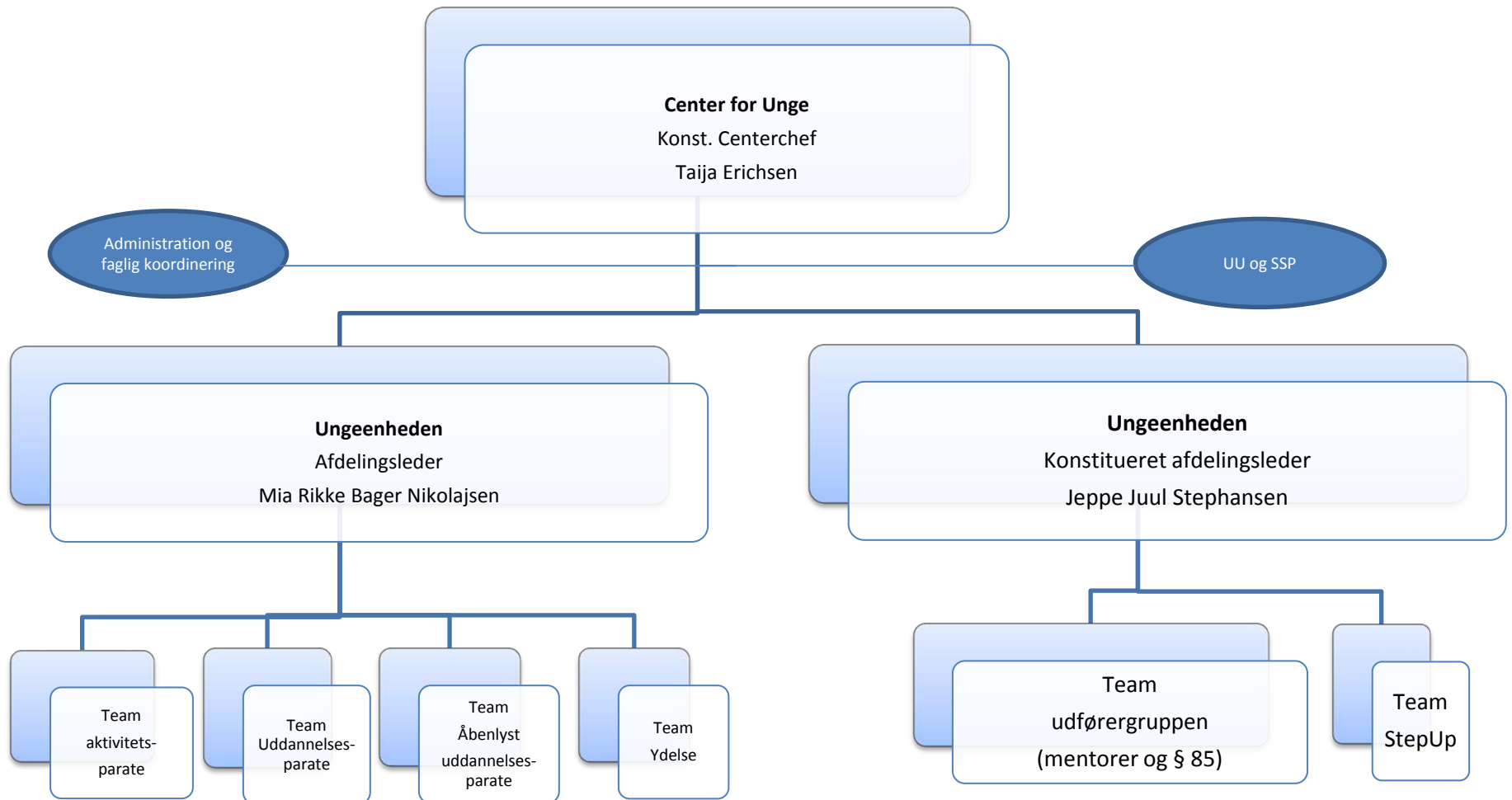
Bilag

1. Organisationsdiagram CU (1398882 - EMN-2016-01387)
2. Notat til AMU 220816 - overflytning af CU fra BUU til AMU (1398881 - EMN-2016-01387)
3. Center for Unge - præsentation (1398880 - EMN-2016-01387)

Bilagsforside

Dokument Navn:	Organisationsdiagram CU.pdf
Dokument Titel:	Organisationsdiagram CU
Dokument ID:	1398882
Placering:	Emnesager/Overflytning af Center for Unge mellem fagudvalg/Dokumenter
Dagsordens titel	Overflytning af Center for Unge mellem fagudvalg
Dagsordenspunkt nr	1
Appendix nr	1
Relaterede Dokumenter:	3

Organisationsdiagram - Ungeenheden pr. XX 2016



Relateret document 2/3

Dokument Navn: Notat til AMU 220816 -
overflytning af CU fra BUU til
AMU.pdf

Dokument Titel: Notat til AMU 220816 -
overflytning af CU fra BUU til
AMU

Dokument ID: 1398881

Notat til Arbejdsmarkedsudvalget den 22. august 2016
Overflytning af Center for Unge fra Børne- og Ungdomsudvalget til Arbejdsmarkedsudvalget

Dato: 18. august 2016

Sagsnummer: EMN-2016-01791

DokId: 1363441

Forfatter:

Dorthe Sevelsted Iversen

På Arbejdsmarkedsudvalgets møde den 6. juni 2016 anmodede udvalget om at få udarbejdet et notat, vedrørende mulighederne for organiseringen af Center for Unge ved en overflytning fra Børne- og Ungdomsudvalgets område til Arbejdsmarkedsudvalget. Samtidig efterspørges information om betydningen for Center for Unge af at lade SSP og UU - Ungdommens Uddannelsesvejledning forblive i Børne- og Ungdomsudvalgets regi.

Herunder fremlægges et notat, der kort beskriver udfordringer og mulige organiseringer i forbindelse med en overflytning. Herunder beskrives en mulig ny-organisering af STU - Særligt Tilrettelagt Ungdomsuddannelse samt overvejelser omkring fastholdelse af SSP og UU i Børne- og Ungdomsudvalgets regi.

Nærværende notat er udarbejdet i et samarbejde af områdernes direktør, centercheferne for Center for Arbejdsmarkedet og Center for Unge, jobcenterchefen samt chef for projektafdelingen.

Generelt

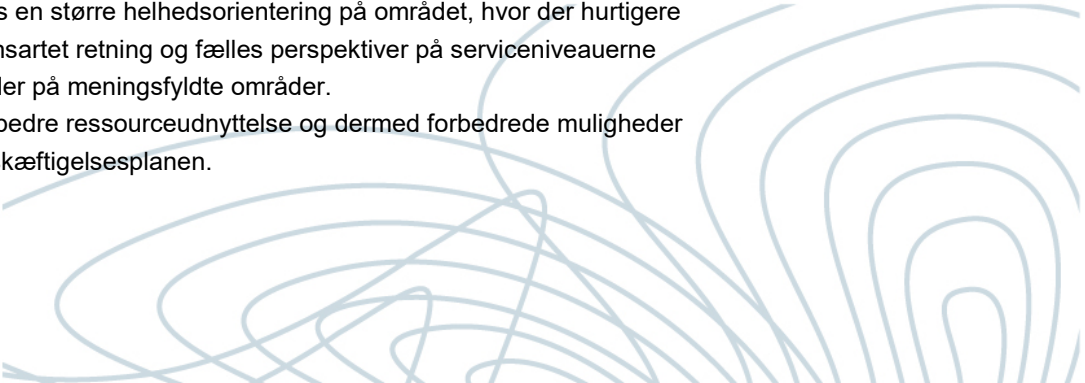
Beskrivelsen af organiseringerne herunder vil tage udgangspunkt i en borgerrettet vinkling, hvor Center for Unge ved evalueringen af centret blev fastlagt til at være "En indgang for unge mellem 18- og 30 år, hvor fokus lægges på ordinær uddannelse og ordinær beskæftigelse".

Børne- og Ungdomsudvalget besluttede på møde den 2. juni 2016 at SSP samt UU ved en overdragelse af Center for Unge fastholdes i Børne- og Ungdomsudvalgets regi*. Herudover har Børne- og Ungdomsudvalget i anden forbindelse besluttet, at udskille ungdomsskolen inkl. 10. klassecentret fra Center for Unge.

Arbejdsmarkedsudvalget har tilkendegivet, at en overdragelse af Center for Unge mellem udvalg tidligst kan ske pr. 1. januar 2017, hvorfor en endelig afklaring af organiseringen sker i perioden august - december 2016.

Overvejelser i forbindelse med overdragelse af Center for Unge til Arbejdsmarkedsudvalget

Ledelsesgruppen ser umiddelbart en række fordele ved at overdrage Center for Unge til Arbejdsmarkedsudvalget:

- Generelt forudses en større helhedsorientering på området, hvor der hurtigere kan skabes en ensartet retning og fælles perspektiver på serviceniveauerne uafhængigt af alder på meningsfyldte områder.
 - Der forudses en bedre ressourceudnyttelse og dermed forbedrede muligheder for at opfylde beskæftigelsesplanen.
- 

- Det forudses at en samlet økonomistyring på uddannelses- og beskæftigelsesområdet vil være en styrkelse.
- Ved en samlet organisering åbnes for et styrket blik på misbrugshåndteringen på tværs af alder og de to centres nuværende ressourcer og kompetencer på området.
- Styrke og udvikle fælles faglig koordinering.

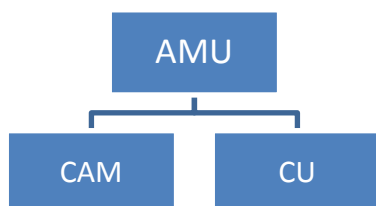
Ved en samling af to centre under et udvalg, skal der skabes en fælles og tydelig retning for centrenes tilgang til de ydelser og opgaver, centrene er fælles om og som på nuværende tidspunkt er delt mellem centrene. Herunder skal det vurderes, om entydigheden i "en indgang" for aldersgruppen, vil betyde udfordringer på fagligheden i betjeningen af borgerne med baggrund i opgavernes volumen og specialiseringsgrad, hvis opgaver flyttes mellem eksisterende afdelinger og områder. Ligeledes skal der lægges en detaljeret overgangsplan for at sikre at en evt. overgang af opgaverne mellem centrene gennemføres bedst muligt.

Det vil derfor være væsentligt at iværksætte et arbejde i andet halvår 2016, hvor det afklares, om opgaverne vedrørende sygedagpenge, forsikrede ledige, fleks- og ledighedsydelse, jobafklaring og revalidering for de 18-30 årige bør flyttes fra Center for Arbejdsmarked til Center for Unge. En flytning vil alene ske, hvis afklaringen viser faglig og driftsmæssig bæredygtighed.

Ved en overflytning af Center for Unge til Arbejdsmarkedsudvalget skal centrene skabe et fælles ståsted for udvalgsbetjeningen (sagsfremstillinger og udvalgsdagsorden). Der skal arbejdes aktivt med et øget administrativt samarbejde med henblik på at sikre det ovenfor nævnte fælles ståsted for udvalgsbetjeningen samt effektiv udnyttelse af administrative ressourcer. Styringsenheden i Center for Arbejdsmarkedet skal brede sigtet ud og understøtte udarbejdelsen og indarbejdelsen af den fælles retning. Såfremt der sker samling til ét center, skal styringsenheden i Center for Arbejdsmarkedet og administrationen i Center for Unge sammenlægges til én enhed.

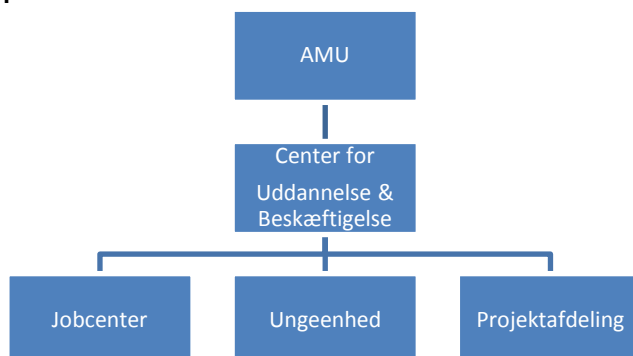
Ved en overflytning kan Center for Unge og Center for Arbejdsmarkedet organiseres på en af to nedenstående måder, hvor forskellen alene ligger i den øverste ledelse af centrene.

Fastholdelse af to centre:



Samling i ét center:

Side3/4



Fastholdelse af SSP og UU i Børne- og Ungdomsudvalget

I forbindelse med omorganisering af Frederikshavn Kommunes fritidstilbud besluttede Børne- og Ungdomsudvalget, at lade SSP og UU følge Ungdomsskolen og 10. kl. centret.

Ledelsesgruppen bag herværende notat ser ingen udfordringer i at lade SSP forblive i Børne- og Ungdomsudvalgets ansvarsområde. Samarbejde mellem Skole, Politi og Socialafdeling er afdelingens hovedfokus, hvorfor det er naturligt at lade SSP forblive i det udvalg, der har ansvaret for skolen.

Såfremt UU forbliver i Børne- og Ungdomsudvalgets regi henleder ledelsesgruppen opmærksomheden på, at UU som oftest omtales som en afdeling/enhed der bidrager til kvalificering af valg af ungdomsuddannelse for folkeskoleelever i normalområdet, og derfor ses som en del af skolevæsenet.

Ledelsesgruppen ser en kommunikativ udfordring i denne beskrivelse, idet UU har vejlednings- og visitationspligt også på specialområdet samt for alle unge frem til det 25. år. Dermed er UU en væsentlig bidragsyder i Center for Unge arbejde med uddannelsesretningen for alle 18-30 årige. UU har vejledningsforpligtelsen for 4 årgange i skoleregi og for syv årgange indenfor Center for Unge område. Lovgivningsmæssigt beskrives også den væsentlige opgave for UU vedrørende vejledning af unge i specialområdet.

Da UU også har indstillingsretten til visitation af specialelever til STU og STU-lignende uddannelser og - aktiviteter er et nært samarbejde mellem Center for Unge og UU væsentligt, også for økonomien, hvor det er væsentligt, at der er budgetmæssig sammenhæng mellem ansvaret for indstillingen til visitationen og økonomien i forhold til den visiterede ydelse.

Fastholdes UU i Børne- og Ungdomsudvalgets ansvarsområde kunne der ligge en væsentlig drøftelse omkring placeringen af budget til STU skal følge UU, hvorefter Center for Arbejdsmarkedet vil kunne løfte en leverandøropgave. Løsningsmodellen kendes til dels fra området vedrørende beskyttet beskæftigelse.

STU - Særligt Tilrettelagt Ungdomsuddannelse

Det har over en periode været drøftet, hvorledes Frederikshavn Kommune kan udvikle sit STU-tilbud.

Side4/4

Ledelsesgruppen foreslår, at der arbejdes på at etablere STU/STU-lignende tilbud ved en organisering i Projektafdelingen, hvor der er synergi at hente i såvel de fysiske rammer, som i dele af indholdets tilbud.

Relateret document 3/3

Dokument Navn: Center for Unge -
præsentation.pdf

Dokument Titel: Center for Unge -
præsentation

Dokument ID: 1398880

Børne- & Ungdomsudvalget
Budgetoplæg 2017

Center for Unge

Netto (kr. x 1.000)	Budget 2017	Overslag 2018	Overslag 2019	Overslag 2020
10. klassecenter og Ungdomsskole	12.597	12.637	12.637	12.637
Centerchefens område	1.010	808	607	444
Ungerådgivning og myndighed	33.819	33.800	33.800	33.800
Ungevejledning og visitation	11.271	11.271	11.271	11.271
Ungestøtte og projekt	17.412	17.412	17.412	17.412
I alt Center for unge	76.109	75.928	75.727	75.564

KORT PRÆSENTATION:

Center for Unge henvender sig til unge borgere i Frederikshavn Kommune og arbejdsopgaverne spænder over en bred vifte af opgaver som sagsbehandling, myndighed, vejledning, rådgivning, kurser, projekter, aktivering, praktikpladser, ungenetværk, mentorer, virksomhedskontakt, tilbud om behandling, konsultative samtaler, undervisning og særlige skoletilbud, fritidsaktiviteter, mv.

Center for Unge består af to enheder; Frederikshavn Kommunes Ungdomsskole og Ungeenheden.

For at skabe mere sammenhæng for borgerne og bedre udnyttelse af rammeaftalerne på området er området vedrørende Specialpædagogisk Bistand flyttet til Socialudvalget. Der er omplaceret i alt 6,3 mio. kr. til Socialudvalget.

Frederikshavn Kommunes Ungdomsskole

Frederikshavn Kommunes Ungdomsskole er en fritidsskole for unge i alderen 12 – 18 år, som bor i Frederikshavn Kommune. Ungdomsskolen tilbyder fag, kurser og aktiviteter lokalt på skoler, der hvor de unge er. Kurserne m.m. er af forskelligt indhold og længde. Ungdomsskolens aktiviteter har til formål at styrke og uddybe unges kundskaber, give dem forståelse af og dygtiggøre dem til samfundslivet og bidrage til at give deres tilværelse forøget indhold, samt udvikle deres interesser for og evne til aktiv medvirken i et demokratisk samfund. Desuden er Frederikshavn Kommunes 10. klassecenter organiseret under og placeret i Frederikshavn Kommunes Ungdomsskole.

Ungeenheden

Ungeenheden henvender sig til alle unge i alderen 15 – 30 år, der har brug for råd, vejledning eller støtte i forhold til uddannelse, skole, job, ledighed, økonomi, misbrug, familie, psykiske problemer, kriminalitet mv.

Ungeenhedens arbejdsopgaver spænder over en bred vifte af opgaver som sagsbehandling, myndighed, vejledning, rådgivning, kurser, projekter, aktivering, praktikpladser, ungenetværk, mentorer, virksomhedskontakt, tilbud om behandling og konsultative samtaler.

Ungeenheden er pr. 1. januar 2016 udvidet med borgere i alderen 25 til 30 år og målgruppen blev ved samme lejlighed skærpet, således at enheden fremadrettet henvender sig til *"unge der med eller uden støtte har progressionsmuligheder i forhold til ordinær uddannelse og beskæftigelse"*.

Ungeenhedens vision kan beskrives således:

Ungeenheden i Frederikshavn kommune udfordrer den enkelte unge til at indfri sit potentiale for derigennem at gennemføre en uddannelse og/eller komme i varig beskæftigelse og dermed blive selvforsørgende. Målet er, at den unge som menneske og borger bliver en aktiv og positiv del af samfundet.

Ungeenheden er organiseret i tre afdelinger: Vejledning og Visitation, Rådgivning og Myndighed samt Støtte og Projekt:

Vejledning og Visitation

Under Vejledning og Visitation hører SSP Frederikshavn, UU Frederikshavn og Ungeenhedens administration. Ungeenhedens administration er dog en del af Økonomiudvalgets budget.

SSP (skole-, social- og politisamarbejde)

SSP er et forpligtende samarbejde mellem skole, socialforvaltning og politi. SSP-samarbejdet udmøntes i Frederikshavn Kommune gennem et lokalt samarbejde mellem skoler, fritidsklubber, Familieafdelingen, Ungeenheden samt Frederikshavn Politi. SSP har bl.a. til opgave at skabe og støtte initiativer, som medvirker til trivsel blandt børn og unge samt at forebygge kriminalitet og misbrug af rusmidler.

UU Frederikshavn (Ungdommens Uddannelsesvejledning)

Unge under 25 år kan få vejledning om ungdomsuddannelse og fremtidigt erhverv hos Ungdommens Uddannelsesvejledning. UU-vejlederne vejleder elever i folkeskolens 6.-10. klasse og andre unge under 25 år. UU tager kontakt til alle unge under 25 år, som af en eller anden grund ikke har gennemført eller er i gang med en ungdomsuddannelse eller af andre årsager har brug for vejledning. UU arbejder desuden målrettet på at understøtte Frederikshavn Kommunes Uddannelsesstrategi og 45 % målsætningen.

Rådgivning og Myndighed

Under Rådgivning og Myndighed hører psykiatri- og misbrugsområdet (18-30 årige) samt beskæftigelsesområdet (18-30 årige).

Psykiatri- og misbrugsområdet (18-30 årige)

Ungeenheden varetager følgende myndighedsopgaver på det sociale område for unge mellem 18 og 30 år: socialpædagogisk hjælp og støtte i eget hjem, misbrugsbehandling, midlertidige botilbud samt diverse særforanstaltninger. Målgruppen er bl.a. socialt udsatte, borgere med sindslidelse og/eller misbrug samt borgere med komplekse problemstillinger.

Formålet med foranstaltningerne er bl.a. at stabilisere borgernes dagligdag med henblik på at fremme den enkeltes muligheder for at opnå en tilknytning til eller en fastholdelse i uddannelse og/eller beskæftigelse.

Beskæftigelse

På beskæftigelsesområdet arbejder Ungeenheden med de unge mellem 18 og 30 år indenfor bestemmelserne i Lov om en Aktiv Beskæftigelsesindsats. De unge tilbydes bl.a opkvalificering, udarbejdelse af handleplaner, støtte, motivering og vejledning samt virksomhedspraktikker med henblik på at starte på og gennemføre en uddannelse og/eller opnå varig tilknytning til arbejdsmarkedet.

Støtte og projekt

Under støtte og projekt hører områderne STU, Produktionsskoler, Øvrig undervisning, Tilskud til elevers befordring, Erhvervsgrunduddannelse, Ungevejledning, Mentorer samt Step Up.

STU – Ungdomsuddannelse til unge med særlige behov

STU er en ungdomsuddannelse for unge, som ikke kan gøre brug af de øvrige ungdomsuddannelser, selv med optimal støtte. Uddannelsen tilrettelægges på baggrund af dialog med den unge og dennes familie. STU har til formål at udvikle den unges faglige, personlige og sociale kompetencer ud fra hensynet til deres evner og kompetencer.

Produktionsskoler

Unge under 18 år, der har afsluttet folkeskolen, kan optages på Produktionsskole efter aftale med UU Frederikshavn. Produktionsskolerne tilbyder undervisningsforløb, der er baseret på praktisk arbejde og produktion.

Ungevejledning

Der kan søges støtte til praktiske opgaver i hjemmet, egenomsorg, kommunikation, mobilitet, samfundsliv, socialt liv og sundhed. Støtten gives som hjælp til selvhjælp og indebærer, at en støtteperson i en periode hjælper den unge, så den unge bliver bedre i stand til at tage ansvar for eget liv. Herunder især i forhold til at forbedre mulighederne for at starte og gennemføre uddannelse samt at indtræde på og opnå varigt tilknytning til arbejdsmarkedet.

Mentorer

Mentorer er et tilbud om støtte til unge med formål at sikre, at den unge på et tidspunkt kan komme i beskæftigelse eller uddannelse og/eller forblive heri. Den unge støttes f.eks. i at opnå struktur i hverdagen, at komme op om morgenen, at få styr på bolig og økonomi, at vedligeholde og opbygge et netværk, at fortsætte eller igangsætte et behandlingsforløb.

Step Up

Step Up er et tilbud til unge og skal hjælpe med at bevidstgøre dem, hvilke muligheder de har og hvilke kompetencer de besidder, så de rustes til uddannelse og arbejdsmarkedet. Der arbejdes for, at de unge kan komme i praktik og få viden om f.eks. kultur, regler og normer i virksomheder, økonomi og budgetlægning, netværksopbygning, kompetencer og kvalifikationer samt kost og motion.

RESSOURCEFORBRUG:

Center for Unges samlede rammebesparelse for 2017 udgør 62.503 kr. Besparelsen findes ved tilpasning af kapaciteten i Centret.

Center for Unges samlede nettobevilling for 2017 udgør 76,2 mio. kr.

Børne- & Ungdomsudvalget
Budget 2017

Direktørens område

Netto (kr. x 1.000)	Budget- 2017	Overslag 2018	Overslag 2019	Overslag 2020
Direktørens område	-20.606	-32.632	-45.034	-52.986
Centrale konti i alt	-20.606	-32.632	-45.034	-52.986

KORT PRÆSENTATION:

Funktionen omfatter centrale konti der ikke umiddelbart kan placeres indenfor de enkelte centre.

RESSOURCEFORBRUG:

Direktørens nettobevilling udgør i 2017 -20,6 mio. kr., som endnu ikke er udmøntet i konkrete reduktioner.

Budgetrammerne fra 2017 og fremad indeholder reduktioner vedrørende 1% budgettilpasning, omprioriteringsbidrag samt demografi.

Derudover mangler der udmøntning af reduktioner vedr. bygningsudgifter i forbindelse med omlægning af dagtilbud samt reduktion vedr. administration, ledelse og konsulenter.