

REFERAT Handicaprådet 2007-2021 d. 25-04-2016

Mødedato Mandag d. 25. april 2016 kl. 00:00

Mødested

Indholdsfortegnelse

Referat - Åben.....	3
Referat med bilag - Åben.....	36

Punkt 1: Referat - Åben

Referat

Handicaprådet

Ordinært møde

Mødetidspunkt:

25-04-2016 13:30

Mødeafholdelse:

lokale 0.27

NB.

Jørgen Tousgaard deltog ikke i behandlingen af punkterne 3 samt 6-15.

Tilstede:

Aksel Jensen - Formand
Helle Madsen
Jette Bruun Christensen
Dorte Svendsen
Jørgen Tousgaard
Betina Hansen

Fraværende:

Susanne Jensen
Irene Hjortshøj
Rikke Løgtved Bruus
Inge-Lise Jakobsen

Stedfortrædere:

Ingen



Indholdsfortegnelse

Handicaprådet

25-04-2016 13:30

1 (Åben) Godkendelse af dagsorden.....	3
2 (Åben) Godkendelse af referat fra forrige møde	4
3 (Åben) Frederikshavn kommunes tilbud til børn med dysleksiproblematikker	5
4 (Åben) Orientering fra Tilgængelighedsudvalget.....	7
5 (Åben) Orientering til/fra medlemmerne, sekretariatet	8
6 (Åben) Socialudvalget budget 2017.....	10
7 (Åben) Integrationspolitik - Høring	12
8 (Åben) Forlængelse af kontrakt med private leverandører på Frit- Valgsområdet	14
9 (Åben) Ledsageordning i botilbud.....	17
10 (Åben) Kvalitetsundersøgelse - Døgndækkende telefonnummer 2016.....	19
11 (Åben) Magtanvendelse Ældreområdet 2015.....	22
12 (Åben) Magtanvendelser - Handicap og Psykiatri 2015	25
13 (Åben) Orientering om økonomi	29
14 (Åben) Punkter til kommende møde.....	30
15 (Åben) Eventuelt	31

1 (Åben) Godkendelse af dagsorden

Sags ID: EMN-2014-00674

Sagsbehandler: Bente Kiel Pedersen

Ansvarligt center: Ledelsessekretariatet

Beslutningskompetence

HR

Sagsfremstilling

Godkendelse af dagsorden til mødet den 25. april 2016

Indstilling

At dagsordenen godkendes.

Tidligere beslutninger:

.

Beslutninger:

Punkt 9 tages af dagsordenen.

Dagsordenen herefter godkendt.

Fraværende: Susanne Jensen, Inge-Lise Jakobsen, Rikke Løgtved Bruus, Irene Hjortshøj samt suppleanterne.

Bilag

2 (Åben) Godkendelse af referat fra forrige møde

Sags ID: EMN-2014-00674

Sagsbehandler: Bente Kiel Pedersen

Ansvarligt center: Ledelsessekretariatet

Beslutningskompetence

HR

Sagsfremstilling

Godkendelse af referat fra mødet den 29. marts 2016.

Indstilling

At referatet godkendes.

Tidligere beslutninger:

.

Beslutninger:

Referatet godkendt.

Fraværende: Susanne Jensen, Inge-Lise Jakobsen, Rikke Løgtved Bruus, Irene Hjortshøj samt suppleanterne.

Bilag

3 (Åben) Frederikshavn kommunes tilbud til børn med dysleksiproblematikker

Sags ID: EMN-2016-00955

Sagsbehandler: Bente Kiel Pedersen

Ansvarligt center: Ungeenheden

Beslutningskompetence

HR

Sagsfremstilling

Handicaprådet er blevet opmærksom på, at der i Frederikshavn foregår en privatundervisning for ordblinde børn i aldersområde 8 – 10 år. Denne oplysning har medført en diskussion omkring, hvorfor denne undervisning ikke foregår i folkeskolens regi.

Frederikshavn Kommune har tiltrådt Danmarks ratifikation af FNs Handicapkonvention, som klart fastslår handicappedes ret til lige muligheder for skoleundervisning og uddannelse.

Denne mulighed gives ikke ordblinde, da den hjælp og ekstra støtteundervisning ikke er udmøntet i en politik for dette område. Ansvar for dette, er lagt ud på den enkelte skoleleder, hvilket ikke giver ordblinde børn samme vilkår i Frederikshavn Kommune. Det afhænger helt af den enkelte skoles muligheder for at yde den støtte et ordblindt barn har behov for.

Ligeledes er ansvaret for at finde ud af, om et barn skal testes for ordblindhed, lagt ud til de enkelte skoler og lærere. Det giver jo en meget høj grad af usikkerhed omkring den enkelte lærers kompetenser for at vurdere ordblindhed eller måske vurdere et barns manglende interesse, som helt andre diagnoser.

Der findes en velanskrevet og godkendt test for ordblindhed, som er anerkendt fra alle faglige instanser, men også fra de Ordblindes landsorganisationer og ikke mindst forældreorganisationer.

Det ville jo være ønskeligt om alle børn gennemgik denne test, så fejldiagnoser kunne undgås og det reelle omfang af ordblindhed kunne komme frem.

Det mest forbavsende ved reglerne omkring de børn der henvises til, og gennemgår testen og bliver anerkendt som ordblinde er, at de ikke nødvendigvis får den støtte og hjælpemidler, der kunne eliminere de læringsvanskeligheder ordblindhed giver. Denne afgørelse ligger igen hos skolelederen.

Handicaprådet ønsker derfor orientering omkring de problemstillinger, der forhindrer, at ordblinde børn kommer til at modtage den hjælp og støtte, som gør dem i stand til at gennemføre folkeskolen på lige vilkår som ikke-ordblinde børn. - At få lige muligheder for at starte uddannelser og fagskoler, og derved have helt lige muligheder for at opnå et job i deres voksenliv. Især med de nutidige øgede krav til uddannelsesniveau fra folkeskolen, er det ressourcespild ikke at sikre ordblinde børn en start på undervisningslivet.

Info fra skoleområdet:

Arbejdet med ordblinde børn i folkeskolen ligger som en del af den specialpædagogiske indsats på den enkelte skole. Lige nu arbejdes der med, hvordan skolerne kan blive endnu bedre til arbejdet med dysleksi, det skal bl.a. ske gennem efteruddannelse af lærerne både i forhold til viden men også anvendelse af metoder.

Undervisningsministeriet har i samarbejde med Socialstyrelsen og Center for læseforskning på Københavns Universitet og Skoleforskningsprogrammet IUP udviklet en ordblindetest, som kan identificere elever med ordblindhed.

Læsevejledere fra Pædagogisk Psykologisk Afdeling har udarbejdet en vejledning til skolerne om hvornår og hvordan Ordblindetesten anvendes.

Skolechef Vibeke Post Madsen kommer til stede på mødet og giver en orientering.

Indstilling

Til drøftelse

Tidligere beslutninger:

.

Beslutninger:

Vibeke Post Madsen gav en grundig orientering, som fjernede mange af de bekymringssspørgsmål, Handicaprådet har haft på området.

Fraværende: Susanne Jensen, Inge-Lise Jakobsen, Rikke Løgtved Bruus, Irene Hjortshøj, Jørgen Tousgaard samt suppleanterne.

Bilag

4 (Åben) Orientering fra Tilgængelighedsudvalget

Sags ID: EMN-2014-00676

Sagsbehandler: Bente Kiel Pedersen

Ansvarligt center: Ledelsessekretariatet

Bestyrelseskompetence

HR

Sagsfremstilling

Tilgængelighedsudvalgets møde den 11.4. 2016 aflyst.

Tilgængelighedsudvalget har besigtiget kommunens lydfyr.
Forslag om, at Tilgængelighedsudvalgets rapport omkring lydfyr på Vejdirektoratets veje, anbefales videresendt til Park og Vej samt Vejdirektoratet.

Indstilling

Til drøftelse.

Tidligere beslutninger:

.

Beslutninger:

Handicaprådet anbefaler, at Tilgængelighedsudvalgets rapport om kommunens lydfyr videresendes til Park og Vej samt Vejdirektoratet.

Fraværende: Susanne Jensen, Inge-Lise Jakobsen, Rikke Løgtved Bruus, Irene Hjortshøj samt suppleanterne.

Bilag

5 (Åben) Orientering til/fra medlemmerne, sekretariatet

Sags ID: EMN-2014-00675

Sagsbehandler: Bente Kiel Pedersen

Ansvarligt center: Ledelsessekretariatet

Beslutningskompetence

HR

Sagsfremstilling

Orientering fra medlemmerne:

v/formanden: foreløbig snak: Skal Handicaprådet indstifte en Handicappris fra 2017?

– hvilket vil medføre:

Nedsættelse af arbejdsgruppe til udarbejdelse af fundats og kriterier.

Orientering fra sekretariatet:

Opfølgning på handicapmesse – SOU-beslutning af 6.4.2016

Ændring af Handicaprådets mødedato i maj – ny mødedato 30. maj kl. 13.30.

Dialogmøder 2016:

- Dialogmøde med SOU 4. maj kl. 15.00
- Dialogmøde med BUU 19. maj kl. 15.00
- Dialogmøde med SUU 25. maj kl. 16.00

Indstilling

At orienteringen tages til efterretning.

Tidligere beslutninger:

.

Beslutninger:

Handicaprådet ønsker at indføre en handicappris fra 2017. Sagen genoptages på næste møde, hvor en arbejdsgruppe på 3 personer nedsættes.

Vedr. messe – vi indbyder Tankegang til kommende møde.

Orienteringen i øvrigt taget til efterretning.

Fraværende: Susanne Jensen, Inge-Lise Jakobsen, Rikke Løgtved Bruus, Irene Hjortshøj samt suppleanterne.

Bilag

6 (Åben) Socialudvalget budget 2017

Sags ID: EMN-2016-00772

Sagsbehandler: Børge Arthur Hansen
Ansvarligt center: Center for Økonomi og Personale

Beslutningskompetence
SOU

Sagsfremstilling

Socialudvalgets budgetoplæg for 2017 indeholder en videreførelse af de vedtagne besparelser/omstillinger fra budgetlægningen 2016 hvor der, iht. til økonomiudvalgets beslutning, er indregnet en generel budgettilpasning på 1 % i alle udvalg.

For Socialudvalgets budgetområde er der således indregnet en budgettilpasning svarende til en budgetnedskrivning på ca. 9,1 mio. kr. i 2017, og ligeledes i overslagsårene (fra 2018 og frem).

Endvidere blev der ved budgetforliget for 2016 indregnet en generel nedskrivning af fagudvalgenes budgetrammer fra 2017, til delvis finansiering af omprioriteringsbidraget, der blev vedtaget med regeringens finanslovsaftale. Socialudvalgets andel heraf er opgjort til 4,4 mio. kr., hvorfor budgetrammen er nedskrevet tilsvarende.

Herudover er der på Økonomiudvalgets møde d. 09 marts 2016 truffet beslutning om at der skal overføres 10,0 mio. kr. fra Socialudvalget til Børne- og Ungdomsudvalget.

De indregnede besparelser/omstillinger i 2016 blev effektueret ud fra følgende vision og strategi:

Visionen:

- er først og fremmest at gøre borgerne i stand til at mestre eget liv og blive selvhjulpne, dette betyder at borgere, der kan selv, skal selv. Dette gælder for de borgere, der har et potentiale for at vinde eller genvinde evnen til at mestre funktioner og færdigheder. Samtidig skal kommunen fungere som garant for de svageste borgere, der ikke kan gøres selvhjulpne. Det skal sikres, at der fortsat vil være ressourcer til at yde den fornødne omsorg til disse borgere i de kommende år.

Den overordnede strategi

- er at satse mere fokuseret på rehabilitering og samtidig øge produktiviteten i forhold til opgaveløsningen – både i borgerens hjem og i den øvrige drift.

Med afsæt i visionen og den overordnede strategi, anmoder Social og Sundhedsdirektøren udvalget om at fortsætte budgetarbejdet med en generel drøftelse af, hvilke elementer der kan/skal indgå i den administrative proces, der kan danne grundlag for det administrative budgetforslag der skal behandles på udvalgets møde i maj 2016.

På mødet vil de, af Økonomiudvalget, godkendte budgetrammer blive gennemgået, ligesom der vil blive givet en administrativ gennemgang af de budgetmæssige udfordringer i 2017.

Budgetforslaget sendes til høring i respektive råd og til udtalelse i Med-udvalg

Indstilling

Social og Sundhedsdirektøren indstiller budget 2017 til fortsat drøftelse

Tidligere beslutninger:

Udvalg: Socialudvalget **Dato:** 06-04-2016

Budgetforslaget sendes til høring i respektive råd og til udtalelse i MED-udvalg, hvorefter drøftelserne genoptages.

Udvalg: Ældrerådet **Dato:** 25-04-2016

Beslutning foreligger ikke endnu.

Beslutninger:

Budgettet drøftet og Taget til efterretning uden bemærkninger.

Fraværende: Susanne Jensen, Inge-Lise Jakobsen, Rikke Løgtved Bruus, Irene Hjortshøj, Jørgen Tousgaard samt suppleanterne.

Bilag

- Socialudvalgets budgetoplæg 2017 (1294988 - EMN-2016-00772)
- Socialudvalgets budget 2017 - til udtalelse ved MED-myndighed, MED-sundhed&pleje, MED-handicap&psyk (1307200 - EMN-2016-00042)

7 (Åben) Integrationspolitik - Høring

Sags ID: EMN-2015-01396

Sagsbehandler: Maiken Pilgaard Krüger

Ansvarligt center: Direktør Heidi Becker-Rasmussen

Beslutningskompetence

ÆR, HR, KFU, PMU, SOU, TU, SUU, IR, FOU, ØU, BUU, DU, AMU

Sagsfremstilling

Arbejdsmarkedsudvalget har på møde den 11. april 2016 besluttet at sende forslag til revideret integrationspolitik i høring blandt høringsrelevante parter.

Integrationspolitikken sendes til høring i Økonomiudvalget, Distriktsudvalget, Børne- og Ungdomsudvalget, Kultur- og Fritidsudvalget, Folkeoplysningsudvalget, Socialudvalget, Sundhedsudvalget, Teknisk Udvalg, Plan- og Miljøudvalget, Ældrerådet, handicaprådet og Integrationsrådet.

Integrationspolitikken bygger videre på den vedtagne politik, men tilstræber at tage højde for de øgede udfordringer der er kommet på området som følge af det øgede antal borgere, der skal integreres i lokalsamfundet.

Integrationspolitikken er visions- og retningsgivende for den indsats der ønskes gennemført med fokus på borgernes selvforsørgelse, et styrket og styret netværkssamarbejde og en bosætningspolitik med sammenhæng mellem boliger, job/uddannelse, institutionspladser og skole samt kollektiv trafik.

Det er besluttet, at der nedsættes en styregruppe til at implementere politikken. Formanden for Arbejdsmarkedsudvalget og formanden for Børne- og Ungdomsudvalget har sæde i styregruppen sammen med direktøren for området og centercheferne.

Høringsperioden er frem til **mandag den 23. maj 2016 kl. 09.00**. Deadline bedes overholdt af hensyn til den videre sagsbehandling. Såfremt sagen ikke kan nå, at blive behandlet i det enkelte udvalg skal høringssvar fremsendes pr. mail til Maiken Pilgaard Krüger, maku@frederikshavn.dk. Høringssvar skal behandles i Arbejdsmarkedsudvalget den 6. juni 2016.

Indstilling

Børne-, kultur- og arbejdsmarkedsdirektøren indstiller, at den reviderede integrationspolitik samt formål og kommissorium for styregruppen drøftes

med henblik på at fremsende et hørings svar til Arbejdsmarkedsudvalget senest mandag d. 23. maj 2016 kl. 09.00.

Tidligere beslutninger:

Udvalg: Ældrerådet **Dato:** 25-04-2016

Beslutning foreligger ikke endnu.

Beslutninger:

Handicaprådet tiltræder forslag til integrationspolitik, men ønsker under overskriften Sundhed, Handicap og socialpsykiatri følgende tilføjet, som en ekstra dot:

- Frederikshavn kommunes indsats indenfor handicap og psykiatri skal sikre, at borgere tilbydes en målrettet indsats ud fra Serviceloven.

Fraværende: Susanne Jensen, Inge-Lise Jakobsen, Rikke Løgtved Bruus, Irene Hjortshøj, Jørgen Tousgaard samt suppleanterne.

Bilag

- UDKAST - revideret integrationspolitik (1301952 - EMN-2015-01396)
- Oplæg til organisering af Integration i en netværksorganisering (1291150 - EMN-2015-01396)

8 (Åben) Forlængelse af kontrakt med private leverandører på Frit-Valgsområdet

Sags ID: EMN-2016-00738

Sagsbehandler: Suzanne Kogsbøll

Ansvarligt center: Social- og Sundhedsmyndighed

Beslutningskompetence

SOU

Sagsfremstilling

Frederikshavn Kommune indgik fra den 1. januar 2014 efter et udbud på fritvalgsområdet i efteråret 2013 en 4 årig kontrakt med 4 leverandører af § 83 ydelser i forhold til personlig pleje og praktisk hjælp. Kontrakten udløber således den 31. december 2017, men kan forlænges med 2 x 12 måneder. Dette betyder, at Frederikshavn Kommunes samarbejde med leverandørerne nu er inde i den sidste halvdel af kontraktperioden, hvorfor der bør træffes beslutning om, hvorvidt Frederikshavn Kommune skal gøre brug af at forlænge kontrakten med 2 x 12 mdr. eller igangsætte en ny proces med udarbejdelse af et nyt udbudsmateriale.

Situationen er pt. den, at der er 2 private leverandører tilbage af de 4 leverandører, som der blev indgået kontrakt med efter udbuddet. Dette er som følge af, at der har været 2 konkurser samt en virksomhedsoverdragelse i 2015. Den ene af de 2 tilbageværende leverandører er kommet ind på markedet ved at købe kontrakten hos en af de oprindelige vindere af udbuddet i 2013. Markedet har således været præget af den forventede markedstilpasning, der var et resultat af lovændringen pr. 1. april 2013 vedrørende fritvalgsområdet.

Jf. § 21 i den indgåede kontrakt mellem Frederikshavn Kommune og leverandørerne af frit-valg jf. SEL § 83 er der mulighed for at lade kontrakten løbe med op til 2 x 12 mdr. efter 31. december 2017. Kontrakten kan til enhver tid opsiges med et varsel på 12 mdr. Såfremt man benytter denne model, fortsætter man med det nuværende antal leverandører på markedet i yderligere 2 år efter 2017 – og maksimalt til udgangen af 2019. Dette giver en række fordele og ulemper, som er skitseret nedenfor.

Fordele

- Tryghed for borgeren: Som nævnt så har området været udsat for en del uro det seneste år. En fortsættelse med de nuværende 2 leverandører vil kunne bringe ro på et marked, der har været meget

omskifteligt og dermed også bidrage til større tryghed hos borgerne. Et nyt udbud på nuværende tidspunkt kan således bringe utrygheden og uroen tilbage ved borgeren og på markedet generelt, hvilket ikke er ønskeligt. Kort sagt, så kan en borger blive nervøs for at miste sin nuværende leverandør, som borgeren måske lige har fået og blevet tryk ved, efter tidligere leverandører er gået konkurs. En forlængelse af kontrakten vil således kunne give øget stabilitet på et område, der har været præget af uro.

- Sikring af udvikling og implementering af igangværende projekter: Frederikshavn Kommune har igangsat flere projekter på fritvalgsområdet, heriblandt rehabilitering og inkontinensprojekter. Disse projekter er deres opstartsfasen ved leverandørerne og er ved at blive implementeret. En forlængelse af kontrakten vil således kunne sikre et længere samarbejde med de nuværende leverandører på området og en kontinuitet til fordel for borgerne i forhold til specielt rehabilitering jf. SEL § 83a.
- Markedsstabilitet: En forlængelse af den nuværende kontrakt vil give en øget stabilitet på markedet i forhold til de 2 tilbageværende leverandører. Dette vil give de 2 leverandører en øget økonomisk tryghed og dermed et bedre grundlag for at udvikle deres virksomheder. Dette vil alt andet lige have fordele i forhold til samarbejdet med Frederikshavn Kommune. Desuden vil en udnyttelse af optionen give leverandørerne mulighed for at konsolidere sig yderligere med det nuværende prisniveau. Den indgåede aftale og prissætning vil også kunne vurderes bedre, når der skal udarbejdes et nyt udbud.

Ulemper

- Nye udbudsmodeller: En udnyttelse af optionen vil udskyde muligheden for at afprøve nye modeller og udbudsformer, eksempelvis funktionsudbud. Derudover vil det betyde, at samarbejdet med leverandørerne skal ske indenfor rammerne i den nuværende kontrakt, hvilket kan være en hindring for udviklingsinitiativer på området.
- Kontraktændringer: Såfremt optionen udnyttes, vil det ikke være muligt at ændre på kravene til leverandørerne eksempelvis i forhold til at stille øgede økonomiske krav om budgetopfølgninger, solvens eller egenkapital

På baggrund af en samlet vurdering af fordele og ulemper i forhold til at forlænge kontrakten anbefaler administrationen, at Frederikshavn Kommune gør brug af den fulde optionsmulighed i kontrakten.

Sagen sendes til høring ved Ældrerådet og Handicaprådet.

Indstilling

Social- og Sundhedsdirektøren indstiller, at Socialudvalget træffer beslutning om

at Frederikshavn Kommune gør brug af optionsmuligheden i den nuværende kontrakt på området – i hele perioden med 2 x 12 måneder frem til udgangen af 2019.

Tidligere beslutninger:

Udvalg: Ældrerådet **Dato:** 25-04-2016

Beslutning foreligger ikke endnu.

Beslutninger:

Handicaprådet tiltræder indstillingen.

Fraværende: Susanne Jensen, Inge-Lise Jakobsen, Rikke Løgtved Bruus, Irene Hjortshøj, Jørgen Tousgaard samt suppleanterne.

Bilag

9 (Åben) Ledsageordning i botilbud

Sags ID: EMN-2016-00251

Sagsbehandler: Karen Henning Lind Christoffersen

Ansvarligt center: Kontrakt og Tilsynsenheden

Beslutningskompetence

SOU

Sagsfremstilling

Ledsageordningen generelt

Jævnfør servicelovens § 97, skal kommunen, uanset boform, tilbyde 15 timers ledsagelse om måneden til personer mellem 18 år og folkepensionsalderen (minimum 67 år), der ikke kan færdes alene på grund af betydelig og varig nedsat fysisk eller psykisk funktionsevne.

Ledsageordningen omfatter individuel ledsagelse til selvvalgte aktiviteter uden for hjemmet, som ikke indeholder socialpædagogisk bistand.

Der skal i vurderingen af, om en person skal bevilges ledsagelse, indgå, i hvilket omfang der i forvejen ydes individuel ledsagelse som en integreret del af andre ydelser. Dette betyder, at beboere i botilbud, der i forvejen modtager individuel ledsagelse til en aktivitet, som de selv har valgt, men som de alene på grund af deres handicap ikke kan deltage i uden ledsagelse, ikke har krav på yderligere 15 timers ledsagelse, men op til i alt 15 timers ledsagelse.

Nuværende praksis

Ankestyrelsen har i principafgørelse nr. C-08-06 fastslået, at aktiviteter, der sker på hjemmedage, kan være omfattet af ledsageordningen, så længe det drejer sig om selvvalgte aktiviteter. Denne afgørelse har dannet grundlag for, at Frederikshavn Kommune indførte en ordning om, at beboere i botilbud, der bevilges ledsageordning, automatisk får fratrukket 3 timer pr. måned, da det vurderes, at disse er en integreret del af tilbuddet. Dette uanset hvilket botilbud borgeren er tilknyttet. De resterende 12 timer pr. måned leveres som § 97-ledsagelse.

Beslutningen om at fratække 3 timer pr. måned er foretaget administrativt, men er senere politisk behandlet som en del af "Serviceniveau for brugerbetaling for voksne i botilbud på handicap og psykiatriområdet". Heraf fremgår at: *»Ledsagelse til selvvalgte aktiviteter, der ydes som en del af botilbuddets ydelse skal fratækkes ledsageordningen. Det betyder fx, at den hjemmedag nogle borgere har til selvvalgte aktiviteter, hvor der ydes ledsagelse, skal fratækkes ledsageordningen. I Frederikshavn Kommune har borgerne i botilbud en hjemmedag hver 6. uge, hvorfor der i forhold til ledsageordningen skal fratækkes 3 timer månedligt.«*

Ankestyrelsen afgjorde den 28. marts 2014 en sag om ledsageordning for en beboer i et botilbud her fra kommunen. Klagesagen lød på ukorrekt nedsættelse af ledsagetimer. I forbindelse med klagesagen er der skabt opmærksomhed om, at vores procedurer ikke indeholder en konkret, individuel vurdering af, hvor meget individuel ledsagelse, der gives den konkrete ansøger i det enkelte botilbud, og derved sætter skøn under regel.

På baggrund heraf er der behov for en ændring af tidligere praksis.

Fremadrettet praksis

For at sikre, at der sker en konkret individuel vurdering, skal det enkelte botilbud foretage en vurdering af, hvor mange af de maksimalt 15 timers § 97-ledsagelse der for den enkelte borger er en integreret del af botilbuddet, således at der ikke sker et fratræk af et på forhånd fastsat antal timer. Vurderingen foretages over en kortere periode, så der skabes et retvisende billede af behovet for ledsagelse som integreret del af botilbuddet.

Nuværende bevillinger

En ændring af nuværende ordning vil også betyde, at de beboere i Frederikshavn Kommunes botilbud, som på nuværende tidspunkt er bevilget ledsagelse, skal have deres sag genbehandlet i henhold til ovenstående.

Processen gennemføres således, at der foretages revurdering af beboere på et botilbud samtidig. På den måde opnås der en ensartet kutyme for hele botilbuddet.

Sagen er sendt til høring i Handicaprådet.

Indstilling

Social- og Sundhedsdirektøren indstiller, at Socialudvalget godkender ovenstående som fremadrettet praksis ved bevilling af ledsagelse efter servicelovens § 97 til borgere i botilbud.

Tidligere beslutninger:

.

Beslutninger:

Taget af dagsordenen.

Fraværende: Susanne Jensen, Inge-Lise Jakobsen, Rikke Løgtved Bruus, Irene Hjortshøj samt suppleanterne.

Bilag

10 (Åben) Kvalitetsundersøgelse - Døgndækkende telefonnummer 2016

Sags ID: EMN-2016-01014

Sagsbehandler: Nancy Olivia Ingleton

Ansvarligt center: Kontrakt og Tilsynsenheden

Beslutningskompetence

ÆR, HR, SOU

Sagsfremstilling

Baggrund

På baggrund af den vedtagne tilsynspolitik i Frederikshavn Kommune gennemføres årligt en kvalitetsundersøgelse af leverandørernes døgndækkende telefonnumre på hjemme-hjælpsområdet i Frederikshavn Kommune. Formålet med undersøgelsen er at klarlægge, om leverandørerne ved vores kontrolopkald overholder § 5 stk. 4 i den indgåede leverandørkontrakt.

Kvalitetsundersøgelsen er foretaget af Center for Social- og Sundhedsmyndighed, der har foretaget kontrolopkald til leverandørernes døgndækkende telefonlinjer. Ved de foretagne kontrolopkald er leverandørerne blevet evalueret på baggrund af nedenstående kriterier:

- Om leverandørerne opfylder den indgåede leverandørkontrakt ved at besvare et opkald til deres døgndækkende telefonnumre indenfor 5 ringninger, jf. § 5 stk. 4 i leverandørkontrakten.
- Om leverandørerne udover at opfylde kontrakten også leverer en god service overfor borgeren ved at oplyse firmaets navn, herunder evt. medarbejderens navn, og taler højt og tydeligt.

Metode

Kontrolopringningerne blev foretaget den 31. marts i tidsrummet 15:00 til 15:31. Opkaldene blev foretaget af 3 medarbejdere, der ringede ud til de døgndækkende telefonnumre, som senest er opgivet til Frederikshavn Kommune af leverandørerne på hjemmehjælpsområdet. Der blev foretaget 1 opkald pr. døgndækkende telefonnummer.

Ved opkald til den kommunale leverandørs område midt, blev der præsenteret 2 valgmuligheder i form af viderestilling til hhv. Bangsbo og Frederikshavn Midt. Begge valgmuligheder blev ved kontrolopringningerne afprøvet, såvel som det blev undersøgt, hvad der skete, hvis en af de præsenterede viderestillingsmuligheder ikke blev valgt.

Døgndækkende telefonnumre 2016

Nedenfor ses en oversigt over de foretagne kontrolopringninger:

Leverandører	Døgn-nummer	Område	Tids-punkt	Antal ring
<i>Aktiv Hverdag</i>	98485079	-	15:00	3
<i>Din Hjemmepleje</i>	41215252	-	15.01	3
<i>Område Nord</i>	98455283	Skagen	15.03	2
<i>Område Midt</i>	98455907	Bangsbo	15:30	2
	98455907	Frederikshavn Midtby	15:31	2
<i>Område Syd</i>	98456550	-	15:00	2

Konklusion

Alle 3 leverandører opfylder i denne kvalitetsundersøgelse leverandørkontraktens § 5 stk. 4, da de alle besvarer vores kontrolopkald indenfor 5 ringninger. Ydermere blev de foretagne kontrolopkald besvaret med firmanavn og medarbejdernavn, såvel som medarbejderne hos leverandørerne talte højt og tydeligt i telefonen. Det kan også konstateres, at den automatiske stemme, der præsenterer borgerens valgmuligheder, når denne ringer ind til det døgndækkende telefonnummer i område midt, formulerer klart og tydeligt de valgmuligheder, der er, herunder taler højt og klart, når der spørges "er du der?".

Der sker dog ikke automatisk viderestilling, medmindre en af de præsenterede valgmuligheder vælges. Efter ca. 10 sekunder fra at have præsenteret borgeren for de telefoniske valgmuligheder spørger en automatisk stemme: "Er du der?", hvorefter de relevante valgmuligheder præsenteres for borgeren igen. I de tilfælde hvor en borger ikke er i stand til at vælge en af de præsenterede valgmuligheder, eller borgeren ikke forstår de præsenterede valgmuligheder, anses det for vigtigt at sikre sig, at borgeren automatisk viderestilles til en medarbejder og derved får den hjælp, som denne har behov for.

Kommentarer fra leverandører

- Din Hjemmepleje, har indenfor svarfristen angivet, at der ikke er nogen yderligere kommentarer til det fremsendte resultat af kvalitetsundersøgelsen.
- Aktiv Hverdag, har ikke svaret indenfor svarfristen, og har derfor ikke haft nogen supplerende kommentarer til det fremsendte resultat i kvalitetsundersøgelsen.

- Den kommunale hjemmepleje har oplyst, at der i uge 16 opstartes en ny løsning til den kommunale leverandørs døgndækkende telefonnummer, der kan håndtere, at telefonen viderestilles automatisk, hvis ikke borgeren vælger en af de foreslåede valgmuligheder”.

Indstilling

Social- og Sundhedsdirektøren indstiller, at resultatet af kvalitetsundersøgelsen tages til efterretning.

Tidligere beslutninger:

Udvalg: Ældrerådet **Dato:** 25-04-2016

Beslutning foreligger ikke endnu.

Beslutninger:

Taget til efterretning.

Fraværende: Susanne Jensen, Inge-Lise Jakobsen, Rikke Løgtved Bruus, Irene Hjortshøj, Jørgen Tousgaard samt suppleanterne.

Bilag

11 (Åben) Magtanvendelse Ældreområdet 2015

Sags ID: EMN-2016-01016

Sagsbehandler: Karen Lind

Ansvarligt center: Kontrakt og Tilsynsenheden

Beslutningskompetence
SOU

Sagsfremstilling

Reglerne for magtanvendelse findes i Lov om Social Service §§ 124-137 og omfatter personer med betydelig og varig nedsat psykisk funktionsevne, der får personlig og praktisk hjælp samt socialpædagogisk bistand mv. og som ikke giver deres samtykke til en foranstaltning efter §§ 125-129. Hovedreglen er, at magtanvendelse ikke må finde sted. Når det alligevel som en undtagelse fra hovedreglen kan tillades at anvende magt i en række nøje afgrænsede tilfælde, er det primære formål at afværge risikoen for eller forhindre yderligere personskade, jf. §§ 125-129 i Lov om Social Service. Formålet med reglerne er at begrænse magtanvendelse og andre indgreb i selvbestemmelsesretten til det mindst mulige. Yderligere fremgår det af loven, at mindsteindgrebsprincippet altid skal gælde. Dvs. at den magtanvendelse, der udøves altid skal være så mindst indgribende i borgerens selvbestemmelse som muligt for at varetage borgerens interesse. Derudover skal magtanvendelsen altid sættes i relation til, hvad man ønsker at opnå i forhold til borgeren.

Der er følgende typer af magtanvendelser, jf. servicelovens kap. 24:

- § 125: Personlige alarm- og plejesystemer
- § 126: Anvendelse af fysisk magt i form af fastholdelse i personlige hygiejnesituationer eller føre en person til et andet opholdsrum.
- § 127: Anvendelse af fysisk magt for at hindre en person i at forlade boligen eller føre denne tilbage til boligen.
- § 128: Anvendelse af magthjælpemidler (fastspænding af borger til kørestol, seng mv.)
- § 129: Optagelse af person i bestemt botilbud.

Magtanvendelser 2015

Tabellen viser en overordnet opsummering af magtanvendelsesindberetninger på Ældreområdet for de sidste 4 år:

2012	2013	2014	2015
123	63	47	31

I 2015 er indberettet 31 magtanvendelser, dette er et markant fald fra sidste år. Det kan ligeledes oplyses, at 21 af magtanvendelserne vedrørte 3 borgere.

Den nærmere fordeling af de indberettede magtanvendelser mellem de enkelte bestemmelser ses i tabellen nedenfor:

§ 125	§ 126	§ 126a	§ 127	§ 128	§ 129	I alt
0	8	9	14	0	0	31

Af de indberettede magtanvendelser blev 16 magtanvendelser vurderet til at være lovlige, 13 magtanvendelser blev vurderet som værende ikke-lovlige, imens 2 indberetninger, blev vurderet til ikke at være omfattet af magtanvendelsesbegrebet i servicelovens kapitel 24.

Begrundelser for vurderingerne af de 13 magtanvendelser, der blev vurderet ikke-lovlige, er anført nærmere i tabellen nedenfor:

Antal magtanvendelser	Begrundelse for vurdering
1	Mindre indgribende foranstaltning kunne være anvendt
3	Vedr. forebyggende tilbageholdelse af borger
2	Ikke godtgjort at der var nærliggende risiko for væsentlig personskade
7	Lukket/låst dør så borger ikke kunne komme ud

Læring

Det langsigtede mål med indberetninger om magtanvendelse er at kunne undgå brug af magt i forbindelse med varetagelse af plejeopgaver overfor en borger. Derfor benyttes arbejdet med indberetninger til læring både med hensyn til, at magtanvendelser sker i overensstemmelse med loven, samt om andre socialpædagogiske tiltag kan anvendes til at opnå samme resultat som en magtanvendelse i en given situation.

Selv om antallet af indberettede magtanvendelser er lavere end tidligere år, er der en større andel af indberetningerne, der er vurderet som værende ikke-lovlige. Der er sket en stigning i forhold til tidligere år og på baggrund af dette, kan der med fordel arbejdes med at skabe større viden omkring, hvornår og hvordan magtanvendelsesbestemmelserne anvendes. Dette eks. kan eksempelvis ved et temamøde, hvor både Center for Sundhed og Pleje, Center for Handicap og Psykiatri og Center for Social- og Sundhedsmyndighed deltager.

Sagen er sendt til orientering i Ældreråd og Handicapråd.

Indstilling

Social- og Sundhedsdirektøren indstiller, at orienteringen tages til efterretning.

Tidligere beslutninger:

Udvalg: Ældrerådet **Dato:** 25-04-2016

Beslutning foreligger ikke endnu.

Beslutninger:

Orienteringen taget til efterretning.

Fraværende: Susanne Jensen, Inge-Lise Jakobsen, Rikke Løgtved Bruus, Irene Hjortshøj, Jørgen Tousgaard samt suppleanterne.

Bilag

12 (Åben) Magtanvendelser - Handicap og Psykiatri 2015

Sags ID: EMN-2016-01016

Sagsbehandler: Karen Lind

Ansvarligt center: Kontrakt og Tilsynsenheden

Beslutningskompetence

SOU

Sagsfremstilling

Reglerne for magtanvendelse findes i Lov om Social Service §§ 124-137 og omfatter personer med betydelig og varig nedsat psykisk funktionsevne, der får personlig og praktisk hjælp samt socialpædagogisk bistand mv. og som ikke giver deres samtykke til en foranstaltning efter §§ 125-129. Hovedreglen er, at magtanvendelse ikke må finde sted. Når det alligevel som en undtagelse fra hovedreglen kan tillades at anvende magt i en række nøje afgrænsede tilfælde, er det primære formål at afværge risikoen for eller forhindre yderligere personskade, jf. §§ 125-129 i Lov om Social Service. Formålet med reglerne er at begrænse magtanvendelse og andre indgreb i selvbestemmelsesretten til det mindst mulige. Yderligere fremgår det af loven, at mindsteindgrebsprincippet altid skal gælde. Dvs. at den magtanvendelse, der udøves altid skal være så mindst indgribende i borgerens selvbestemmelse som muligt for at varetage borgerens interesse. Derudover skal magtanvendelsen altid sættes i relation til, hvad man ønsker at opnå i forhold til borgeren.

Der er følgende typer af magtanvendelser, jf. servicelovens kap. 24:

- § 125: Personlige alarm- og plejesystemer
- § 126: Anvendelse af fysisk magt i form af fastholdelse i personlige hygiejnesituationer eller føre en person til et andet opholdsrum.
- § 127: Anvendelse af fysisk magt for at hindre en person i at forlade boligen eller føre denne tilbage til boligen.
- § 128: Anvendelse af magthjælpemidler (fastspænding af borger til kørestol, seng mv.)
- § 129: Optagelse af person i bestemt botilbud.

Magtanvendelser 2015

Tabellen viser en overordnet opsummering af magtanvendelsesindberetninger på Handicap og Psykiatriområdet for de sidste 4 år:

	2012	2013	2014	2015
Botilbud i kommunen	33	75	21	33

Botilbud uden for kommunen	19	118	61	47
----------------------------	----	-----	----	----

Botilbud i kommunen

Ved botilbud i kommunen, er der sket en stigning i antallet af indberettede magtanvendelser siden 2014. Dog angår 15 af de indberettede magtanvendelser 2 borgere. Af de 33 indberettede magtanvendelser fra botilbud i kommunen blev 8 magtanvendelser vurderet som værende ikke-lovlige og 6 magtanvendelsesindberetninger vurderet til ikke at være omfattet af magtanvendelsesbegrebet i servicelovens kapitel 24.

Botilbud udenfor kommunen

Ved botilbud udenfor kommunen er sket et fald i antallet af indberettede magtanvendelser i 2015 sammenlignet med i 2014. 33 af de indberettede magtanvendelser fra botilbud udenfor kommunen vedrørte 3 borgere. Ud af de 47 magtanvendelser blev 11 magtanvendelser vurderet til at være ikke-lovlige. Herudover, var der en enkelt indberetning om magt, der blev vurderet til ikke at være omfattet af magtanvendelsesbegrebet i servicelovens kapitel 24.

Magtanvendelser 2015 – Botilbud i kommunen

Nedenfor er anført en tabel over de 33 indberettede magtanvendelser i botilbud i kommunen fordelt på magtanvendelsesbestemmelserne i serviceloven:

§ 125	§ 126	§ 126a	§ 127	§ 128	§ 129	I alt
0	26	2	1	4	0	33

Ud af de 33 magtanvendelser blev 19 afgørelser vurderet som værende lovlige magtanvendelser, imens 8 magtanvendelser blev vurderet til at være ikke-lovlige magtanvendelser. De resterende 6 indberetninger om magtanvendelse blev vurderet til ikke at være omfattet af magtanvendelsesbegrebet i servicelovens kapitel 24.

Begrundelser for vurderingerne af de 8 magtanvendelser, der blev vurderet ikke-lovlige, er anført nærmere i tabellen nedenfor:

Antal magtanvendelser	Begrundelse – Botilbud i Kommunen
2	Ikke godtgjort at der var nærliggende risiko for væsentlig personskade
1	Låst bildør så person ikke kunne komme ud
1	Tilbageholdelse i lejlighed uden forudgående tilladelse og

	uden bestemmelser om nødret/nødværge er opfyldt
4	Magtanvendelse foretaget i forbindelse med sundhedslovsydelser.

Vedr. magtanvendelser i forbindelse med hjælp efter sundhedsloven kan oplyses, at serviceloven ikke indeholder hjemmel til magtanvendelse i forbindelse med sundhedsfaglig behandling. En sådan hjemmel skal hentes i sundhedsloven, og denne træder først i kraft i akutte situationer, når døden er nært forestående. Dette betyder, at der i princippet ikke må anvendes magt, uanset hvor nødvendig den sundhedsfaglige behandling er i de tilfælde, hvor den ikke er akut livsnødvendig.

Ud af de 33 indberettede magtanvendelser i botilbud i Frederikshavn Kommune vedrører 15 magtanvendelser 2 borgere. Ses der bort fra disse to borgere, er antallet af magtanvendelser på niveau med tidligere år. En lignende tilskrivning til enkelte borgere fremkom ikke i 2014.

Magtanvendelser 2015 – Botilbud udenfor kommunen

Nedenfor er anført en tabel over de 47 indberettede magtanvendelser i botilbud udenfor kommunen fordelt på magtanvendelsesbestemmelserne i serviceloven:

§ 125	§ 126	§ 126a	§ 127	§ 128	§ 129	Andet	I alt
0	44	0	1	0	0	2	47

Af de 47 magtanvendelser er 35 magtanvendelser vurderet som værende lovlige magtanvendelser, imens 11 magtanvendelser blev vurderet som ikke-lovlige. En enkelt indberettet magtanvendelse vurderet til ikke at være omfattet af magtanvendelsesbestemmelserne i serviceloven.

Nedenfor, ses en oversigt over de forskellige begrundelser for, at vurdere, at der forelå ikke-lovlige magtanvendelser:

Antal magtanvendelser	Begrundelse – Botilbud uden for kommunen
6	Ikke godtgjort at der var nærliggende risiko for væsentlig personskade
1	Tilbageholdelse i lejlighed, uden forudgående tilladelse og uden bestemmelser om nødret/nødværge er opfyldt
1	Ikke overholdelse af mindsteindgrebsprincippet
1	Låst person ude
2	Magtanvendelse foretaget i forbindelse med sundhedslovsydelser.

Af de 47 indberettede magtanvendelser vedrører 33 af magtanvendelserne 3 borgere. Ses der bort fra disse borgere er antallet af magtanvendelser på niveau med tidligere år. En lignende tilskrivning til enkelte borgere fremkom ikke i 2014.

Læring

Det langsigtede mål med indberetninger om magtanvendelse er at kunne undgå brug af magt i forbindelse med varetagelse af plejeopgaver overfor en borger. Derfor benyttes arbejdet med indberetninger til læring både med hensyn til, at magtanvendelser sker i overensstemmelse med loven, samt om andre socialpædagogiske tiltag kan anvendes til at opnå samme resultat som en magtanvendelse i en given situation.

Selv om antallet af indberettede magtanvendelser er lavere end tidligere år, er der en større andel af indberetningerne, der er vurderet som værende ikke-lovlige. Der er sket en stigning i forhold til tidligere år og på baggrund af dette, kan der med fordel arbejdes med at skabe større viden omkring, hvornår og hvordan magtanvendelsesbestemmelserne anvendes. Dette eks. kan eksempelvis ved et temamøde, hvor både Center for Sundhed og Pleje, Center for Handicap og Psykiatri og Center for Social- og Sundhedsmyndighed deltager.

Sagen er sendt til orientering i Ældreråd og Handicapråd.

Indstilling

Social- og Sundhedsdirektøren indstiller, at orienteringen tages til efterretning.

Tidligere beslutninger:

Udvalg: Ældrerådet **Dato:** 25-04-2016

Beslutning foreligger ikke endnu.

Beslutninger:

Orienteringen taget til efterretning.

Fraværende: Susanne Jensen, Inge-Lise Jakobsen, Rikke Løgtved Bruus, Irene Hjortshøj, Jørgen Tousgaard samt suppleanterne.

Bilag

13 (Åben) Orientering om økonomi

Sags ID: EMN-2015-00659

Sagsbehandler: Bente Kiel Pedersen

Ansvarligt center: Ledelsessekretariatet

Beslutningskompetence

HR

Sagsfremstilling

Økonomioversigten fremlægges til orientering

Indstilling

At økonomiorienteringen tages til efterretning.

Tidligere beslutninger:

.

Beslutninger:

Der hensættes 100.000 kr. til handicapmesse i 2017.

Fraværende: Susanne Jensen, Inge-Lise Jakobsen, Rikke Løgtved Bruus, Irene Hjortshøj, Jørgen Tousgaard samt suppleanterne.

Bilag

- Økonomioversigt Handicaprådet - april 2016 (1304491 - EMN-2015-00659)

14 (Åben) Punkter til kommende møde

Sags ID: EMN-2014-00678

Sagsbehandler: Bente Kiel Pedersen

Ansvarligt center: Ledelsessekretariatet

Beslutningskompetence

HR

Sagsfremstilling

Punkter som ønskes behandlet på kommende møde/møder:

Linda Hanghøj Haunstrup-Skov, konsulent i Center for Børn og Skole tilbyder at komme tilstede på et møde og fortælle om tilskudsmulighederne fra h.h.v. Folkeoplysningsudvalget og Distriktsudvalget.

Indstilling

Til videre foranstaltning.

Tidligere beslutninger:

.

Beslutninger:

Handicappris – nedsættelse af arbejdsgruppe

Handicapmesse – besøg fra Tankegang

Orientering vedr. tilskudsmuligheder FOU/DU

Fraværende: Susanne Jensen, Inge-Lise Jakobsen, Rikke Løgtved Bruus, Irene Hjortshøj, Jørgen Tousgaard samt suppleanterne.

Bilag

15 (Åben) Eventuelt

Sags ID: EMN-2014-00674

Sagsbehandler: Bente Kiel Pedersen

Ansvarligt center: Ledelsessekretariatet

Beslutningskompetence

HR

Sagsfremstilling

Uden beslutning !

Indstilling

-

Tidligere beslutninger:

.

Beslutninger:

Ingen bemærkninger.

Fraværende: Susanne Jensen, Inge-Lise Jakobsen, Rikke Løgtved Bruus, Irene Hjortshøj, Jørgen Tousgaard samt suppleanterne.

Bilag

Punkt 2: Referat med bilag - Åben

Referat

Handicaprådet

Ordinært møde

Mødetidspunkt:	25-04-2016 13:30
Mødeafholdelse:	lokale 0.27
NB.	Jørgen Tousgaard deltog ikke i behandlingen af punkterne 3 samt 6-15.
Tilstede:	Aksel Jensen - Formand Helle Madsen Jette Bruun Christensen Dorte Svendsen Jørgen Tousgaard Betina Hansen
Fraværende:	Susanne Jensen Irene Hjortshøj Rikke Løgtved Bruus Inge-Lise Jakobsen
Stedfortrædere:	Ingen



Indholdsfortegnelse

Handicaprådet

25-04-2016 13:30

1 (Åben) Godkendelse af dagsorden.....	3
2 (Åben) Godkendelse af referat fra forrige møde	4
3 (Åben) Frederikshavn kommunes tilbud til børn med dysleksiproblematikker	5
4 (Åben) Orientering fra Tilgængelighedsudvalget.....	7
5 (Åben) Orientering til/fra medlemmerne, sekretariatet	8
6 (Åben) Socialudvalget budget 2017.....	10
7 (Åben) Integrationspolitik - Høring	12
8 (Åben) Forlængelse af kontrakt med private leverandører på Frit- Valgsområdet	14
9 (Åben) Ledsageordning i botilbud.....	17
10 (Åben) Kvalitetsundersøgelse - Døgndækkende telefonnummer 2016.....	19
11 (Åben) Magtanvendelse Ældreområdet 2015.....	22
12 (Åben) Magtanvendelser - Handicap og Psykiatri 2015	25
13 (Åben) Orientering om økonomi	29
14 (Åben) Punkter til kommende møde.....	30
15 (Åben) Eventuelt	31

1 (Åben) Godkendelse af dagsorden

Sags ID: EMN-2014-00674

Sagsbehandler: Bente Kiel Pedersen

Ansvarligt center: Ledelsessekretariatet

Beslutningskompetence

HR

Sagsfremstilling

Godkendelse af dagsorden til mødet den 25. april 2016

Indstilling

At dagsordenen godkendes.

Tidligere beslutninger:

.

Beslutninger:

Punkt 9 tages af dagsordenen.

Dagsordenen herefter godkendt.

Fraværende: Susanne Jensen, Inge-Lise Jakobsen, Rikke Løgtved Bruus, Irene Hjortshøj samt suppleanterne.

Bilag

2 (Åben) Godkendelse af referat fra forrige møde

Sags ID: EMN-2014-00674

Sagsbehandler: Bente Kiel Pedersen

Ansvarligt center: Ledelsessekretariatet

Beslutningskompetence

HR

Sagsfremstilling

Godkendelse af referat fra mødet den 29. marts 2016.

Indstilling

At referatet godkendes.

Tidligere beslutninger:

.

Beslutninger:

Referatet godkendt.

Fraværende: Susanne Jensen, Inge-Lise Jakobsen, Rikke Løgtved Bruus, Irene Hjortshøj samt suppleanterne.

Bilag

3 (Åben) Frederikshavn kommunes tilbud til børn med dysleksiproblematikker

Sags ID: EMN-2016-00955

Sagsbehandler: Bente Kiel Pedersen

Ansvarligt center: Ungeenheden

Beslutningskompetence

HR

Sagsfremstilling

Handicaprådet er blevet opmærksom på, at der i Frederikshavn foregår en privatundervisning for ordblinde børn i aldersområde 8 – 10 år. Denne oplysning har medført en diskussion omkring, hvorfor denne undervisning ikke foregår i folkeskolens regi.

Frederikshavn Kommune har tiltrådt Danmarks ratifikation af FNs Handicapkonvention, som klart fastslår handicappedes ret til lige muligheder for skoleundervisning og uddannelse.

Denne mulighed gives ikke ordblinde, da den hjælp og ekstra støtteundervisning ikke er udmøntet i en politik for dette område. Ansvar for dette, er lagt ud på den enkelte skoleleder, hvilket ikke giver ordblinde børn samme vilkår i Frederikshavn Kommune. Det afhænger helt af den enkelte skoles muligheder for at yde den støtte et ordblindt barn har behov for.

Ligeledes er ansvaret for at finde ud af, om et barn skal testes for ordblindhed, lagt ud til de enkelte skoler og lærere. Det giver jo en meget høj grad af usikkerhed omkring den enkelte lærers kompetenser for at vurdere ordblindhed eller måske vurdere et barns manglende interesse, som helt andre diagnoser.

Der findes en velanskrevet og godkendt test for ordblindhed, som er anerkendt fra alle faglige instanser, men også fra de Ordblindes landsorganisationer og ikke mindst forældreorganisationer.

Det ville jo være ønskeligt om alle børn gennemgik denne test, så fejldiagnoser kunne undgås og det reelle omfang af ordblindhed kunne komme frem.

Det mest forbavsende ved reglerne omkring de børn der henvises til, og gennemgår testen og bliver anerkendt som ordblinde er, at de ikke nødvendigvis får den støtte og hjælpemidler, der kunne eliminere de læringsvanskeligheder ordblindhed giver. Denne afgørelse ligger igen hos skolelederen.

Handicaprådet ønsker derfor orientering omkring de problemstillinger, der forhindrer, at ordblinde børn kommer til at modtage den hjælp og støtte, som gør dem i stand til at gennemføre folkeskolen på lige vilkår som ikke-ordblinde børn. - At få lige muligheder for at starte uddannelser og fagskoler, og derved have helt lige muligheder for at opnå et job i deres voksenliv. Især med de nutidige øgede krav til uddannelsesniveau fra folkeskolen, er det ressourcespild ikke at sikre ordblinde børn en start på undervisningslivet.

Info fra skoleområdet:

Arbejdet med ordblinde børn i folkeskolen ligger som en del af den specialpædagogiske indsats på den enkelte skole. Lige nu arbejdes der med, hvordan skolerne kan blive endnu bedre til arbejdet med dysleksi, det skal bl.a. ske gennem efteruddannelse af lærerne både i forhold til viden men også anvendelse af metoder.

Undervisningsministeriet har i samarbejde med Socialstyrelsen og Center for læseforskning på Københavns Universitet og Skoleforskningsprogrammet IUP udviklet en ordblindetest, som kan identificere elever med ordblindhed.

Læsevejledere fra Pædagogisk Psykologisk Afdeling har udarbejdet en vejledning til skolerne om hvornår og hvordan Ordblindetesten anvendes.

Skolechef Vibeke Post Madsen kommer til stede på mødet og giver en orientering.

Indstilling

Til drøftelse

Tidligere beslutninger:

.

Beslutninger:

Vibeke Post Madsen gav en grundig orientering, som fjernede mange af de bekymringssspørgsmål, Handicaprådet har haft på området.

Fraværende: Susanne Jensen, Inge-Lise Jakobsen, Rikke Løgtved Bruus, Irene Hjortshøj, Jørgen Tousgaard samt suppleanterne.

Bilag

4 (Åben) Orientering fra Tilgængelighedsudvalget

Sags ID: EMN-2014-00676

Sagsbehandler: Bente Kiel Pedersen

Ansvarligt center: Ledelsessekretariatet

Bestyrelseskompetence

HR

Sagsfremstilling

Tilgængelighedsudvalgets møde den 11.4. 2016 aflyst.

Tilgængelighedsudvalget har besigtiget kommunens lydfyr.
Forslag om, at Tilgængelighedsudvalgets rapport omkring lydfyr på Vejdirektoratets veje, anbefales videresendt til Park og Vej samt Vejdirektoratet.

Indstilling

Til drøftelse.

Tidligere beslutninger:

.

Beslutninger:

Handicaprådet anbefaler, at Tilgængelighedsudvalgets rapport om kommunens lydfyr videresendes til Park og Vej samt Vejdirektoratet.

Fraværende: Susanne Jensen, Inge-Lise Jakobsen, Rikke Løgtved Bruus, Irene Hjortshøj samt suppleanterne.

Bilag

5 (Åben) Orientering til/fra medlemmerne, sekretariatet

Sags ID: EMN-2014-00675

Sagsbehandler: Bente Kiel Pedersen

Ansvarligt center: Ledelsessekretariatet

Beslutningskompetence

HR

Sagsfremstilling

Orientering fra medlemmerne:

v/formanden: foreløbig snak: Skal Handicaprådet indstifte en Handicappris fra 2017?

– hvilket vil medføre:

Nedsættelse af arbejdsgruppe til udarbejdelse af fundats og kriterier.

Orientering fra sekretariatet:

Opfølgning på handicapmesse – SOU-beslutning af 6.4.2016

Ændring af Handicaprådets mødedato i maj – ny mødedato 30. maj kl. 13.30.

Dialogmøder 2016:

- Dialogmøde med SOU 4. maj kl. 15.00
- Dialogmøde med BUU 19. maj kl. 15.00
- Dialogmøde med SUU 25. maj kl. 16.00

Indstilling

At orienteringen tages til efterretning.

Tidligere beslutninger:

.

Beslutninger:

Handicaprådet ønsker at indføre en handicappris fra 2017. Sagen genoptages på næste møde, hvor en arbejdsgruppe på 3 personer nedsættes.

Vedr. messe – vi indbyder Tankegang til kommende møde.

Orienteringen i øvrigt taget til efterretning.

Fraværende: Susanne Jensen, Inge-Lise Jakobsen, Rikke Løgtved Bruus, Irene Hjortshøj samt suppleanterne.

Bilag

6 (Åben) Socialudvalget budget 2017

Sags ID: EMN-2016-00772

Sagsbehandler: Børge Arthur Hansen
Ansvarligt center: Center for Økonomi og Personale

Beslutningskompetence
SOU

Sagsfremstilling

Socialudvalgets budgetoplæg for 2017 indeholder en videreførelse af de vedtagne besparelser/omstillinger fra budgetlægningen 2016 hvor der, iht. til økonomiudvalgets beslutning, er indregnet en generel budgettilpasning på 1 % i alle udvalg.

For Socialudvalgets budgetområde er der således indregnet en budgettilpasning svarende til en budgetnedskrivning på ca. 9,1 mio. kr. i 2017, og ligeledes i overslagsårene (fra 2018 og frem).

Endvidere blev der ved budgetforliget for 2016 indregnet en generel nedskrivning af fagudvalgenes budgetrammer fra 2017, til delvis finansiering af omprioriteringsbidraget, der blev vedtaget med regeringens finanslovsaftale. Socialudvalgets andel heraf er opgjort til 4,4 mio. kr., hvorfor budgetrammen er nedskrevet tilsvarende.

Herudover er der på Økonomiudvalgets møde d. 09 marts 2016 truffet beslutning om at der skal overføres 10,0 mio. kr. fra Socialudvalget til Børne- og Ungdomsudvalget.

De indregnede besparelser/omstillinger i 2016 blev effektueret ud fra følgende vision og strategi:

Visionen:

- er først og fremmest at gøre borgerne i stand til at mestre eget liv og blive selvhjulpne, dette betyder at borgere, der kan selv, skal selv. Dette gælder for de borgere, der har et potentiale for at vinde eller genvinde evnen til at mestre funktioner og færdigheder. Samtidig skal kommunen fungere som garant for de svageste borgere, der ikke kan gøres selvhjulpne. Det skal sikres, at der fortsat vil være ressourcer til at yde den fornødne omsorg til disse borgere i de kommende år.

Den overordnede strategi

- er at satse mere fokuseret på rehabilitering og samtidig øge produktiviteten i forhold til opgaveløsningen – både i borgerens hjem og i den øvrige drift.

Med afsæt i visionen og den overordnede strategi, anmoder Social og Sundhedsdirektøren udvalget om at fortsætte budgetarbejdet med en generel drøftelse af, hvilke elementer der kan/skal indgå i den administrative proces, der kan danne grundlag for det administrative budgetforslag der skal behandles på udvalgets møde i maj 2016.

På mødet vil de, af Økonomiudvalget, godkendte budgetrammer blive gennemgået, ligesom der vil blive givet en administrativ gennemgang af de budgetmæssige udfordringer i 2017.

Budgetforslaget sendes til høring i respektive råd og til udtalelse i Med-udvalg

Indstilling

Social og Sundhedsdirektøren indstiller budget 2017 til fortsat drøftelse

Tidligere beslutninger:

Udvalg: Socialudvalget **Dato:** 06-04-2016

Budgetforslaget sendes til høring i respektive råd og til udtalelse i MED-udvalg, hvorefter drøftelserne genoptages.

Udvalg: Ældrerådet **Dato:** 25-04-2016

Beslutning foreligger ikke endnu.

Beslutninger:

Budgettet drøftet og Taget til efterretning uden bemærkninger.

Fraværende: Susanne Jensen, Inge-Lise Jakobsen, Rikke Løgtved Bruus, Irene Hjortshøj, Jørgen Tousgaard samt suppleanterne.

Bilag

- Socialudvalgets budgetoplæg 2017 (1294988 - EMN-2016-00772)
- Socialudvalgets budget 2017 - til udtalelse ved MED-myndighed, MED-sundhed&pleje, MED-handicap&psyk (1307200 - EMN-2016-00042)

7 (Åben) Integrationspolitik - Høring

Sags ID: EMN-2015-01396

Sagsbehandler: Maiken Pilgaard Krüger

Ansvarligt center: Direktør Heidi Becker-Rasmussen

Beslutningskompetence

ÆR, HR, KFU, PMU, SOU, TU, SUU, IR, FOU, ØU, BUU, DU, AMU

Sagsfremstilling

Arbejdsmarkedsudvalget har på møde den 11. april 2016 besluttet at sende forslag til revideret integrationspolitik i høring blandt høringsrelevante parter.

Integrationspolitikken sendes til høring i Økonomiudvalget, Distriktsudvalget, Børne- og Ungdomsudvalget, Kultur- og Fritidsudvalget, Folkeoplysningsudvalget, Socialudvalget, Sundhedsudvalget, Teknisk Udvalg, Plan- og Miljøudvalget, Ældrerådet, handicaprådet og Integrationsrådet.

Integrationspolitikken bygger videre på den vedtagne politik, men tilstræber at tage højde for de øgede udfordringer der er kommet på området som følge af det øgede antal borgere, der skal integreres i lokalsamfundet.

Integrationspolitikken er visions- og retningsgivende for den indsats der ønskes gennemført med fokus på borgernes selvforsørgelse, et styrket og styret netværkssamarbejde og en bosætningspolitik med sammenhæng mellem boliger, job/uddannelse, institutionspladser og skole samt kollektiv trafik.

Det er besluttet, at der nedsættes en styregruppe til at implementere politikken. Formanden for Arbejdsmarkedsudvalget og formanden for Børne- og Ungdomsudvalget har sæde i styregruppen sammen med direktøren for området og centercheferne.

Høringsperioden er frem til **mandag den 23. maj 2016 kl. 09.00**. Deadline bedes overholdt af hensyn til den videre sagsbehandling. Såfremt sagen ikke kan nå, at blive behandlet i det enkelte udvalg skal høringssvar fremsendes pr. mail til Maiken Pilgaard Krüger, maku@frederikshavn.dk. Høringssvar skal behandles i Arbejdsmarkedsudvalget den 6. juni 2016.

Indstilling

Børne-, kultur- og arbejdsmarkedsdirektøren indstiller, at den reviderede integrationspolitik samt formål og kommissorium for styregruppen drøftes

med henblik på at fremsende et hørings svar til Arbejdsmarkedsudvalget senest mandag d. 23. maj 2016 kl. 09.00.

Tidligere beslutninger:

Udvalg: Ældrerådet **Dato:** 25-04-2016

Beslutning foreligger ikke endnu.

Beslutninger:

Handicaprådet tiltræder forslag til integrationspolitik, men ønsker under overskriften Sundhed, Handicap og socialpsykiatri følgende tilføjet, som en ekstra dot:

- Frederikshavn kommunes indsats indenfor handicap og psykiatri skal sikre, at borgere tilbydes en målrettet indsats ud fra Serviceloven.

Fraværende: Susanne Jensen, Inge-Lise Jakobsen, Rikke Løgtved Bruus, Irene Hjortshøj, Jørgen Tousgaard samt suppleanterne.

Bilag

- UDKAST - revideret integrationspolitik (1301952 - EMN-2015-01396)
- Oplæg til organisering af Integration i en netværksorganisering (1291150 - EMN-2015-01396)

8 (Åben) Forlængelse af kontrakt med private leverandører på Frit-Valgsområdet

Sags ID: EMN-2016-00738

Sagsbehandler: Suzanne Kogsbøll

Ansvarligt center: Social- og Sundhedsmyndighed

Beslutningskompetence

SOU

Sagsfremstilling

Frederikshavn Kommune indgik fra den 1. januar 2014 efter et udbud på fritvalgsområdet i efteråret 2013 en 4 årig kontrakt med 4 leverandører af § 83 ydelser i forhold til personlig pleje og praktisk hjælp. Kontrakten udløber således den 31. december 2017, men kan forlænges med 2 x 12 måneder. Dette betyder, at Frederikshavn Kommunes samarbejde med leverandørerne nu er inde i den sidste halvdel af kontraktperioden, hvorfor der bør træffes beslutning om, hvorvidt Frederikshavn Kommune skal gøre brug af at forlænge kontrakten med 2 x 12 mdr. eller igangsætte en ny proces med udarbejdelse af et nyt udbudsmateriale.

Situationen er pt. den, at der er 2 private leverandører tilbage af de 4 leverandører, som der blev indgået kontrakt med efter udbuddet. Dette er som følge af, at der har været 2 konkurser samt en virksomhedsoverdragelse i 2015. Den ene af de 2 tilbageværende leverandører er kommet ind på markedet ved at købe kontrakten hos en af de oprindelige vindere af udbuddet i 2013. Markedet har således været præget af den forventede markedstilpasning, der var et resultat af lovændringen pr. 1. april 2013 vedrørende fritvalgsområdet.

Jf. § 21 i den indgåede kontrakt mellem Frederikshavn Kommune og leverandørerne af frit-valg jf. SEL § 83 er der mulighed for at lade kontrakten løbe med op til 2 x 12 mdr. efter 31. december 2017. Kontrakten kan til enhver tid opsiges med et varsel på 12 mdr. Såfremt man benytter denne model, fortsætter man med det nuværende antal leverandører på markedet i yderligere 2 år efter 2017 – og maksimalt til udgangen af 2019. Dette giver en række fordele og ulemper, som er skitseret nedenfor.

Fordele

- Tryghed for borgeren: Som nævnt så har området været udsat for en del uro det seneste år. En fortsættelse med de nuværende 2 leverandører vil kunne bringe ro på et marked, der har været meget

omskifteligt og dermed også bidrage til større tryghed hos borgerne. Et nyt udbud på nuværende tidspunkt kan således bringe utrygheden og uroen tilbage ved borgeren og på markedet generelt, hvilket ikke er ønskeligt. Kort sagt, så kan en borger blive nervøs for at miste sin nuværende leverandør, som borgeren måske lige har fået og blevet tryk ved, efter tidligere leverandører er gået konkurs. En forlængelse af kontrakten vil således kunne give øget stabilitet på et område, der har været præget af uro.

- Sikring af udvikling og implementering af igangværende projekter: Frederikshavn Kommune har igangsat flere projekter på fritvalgsområdet, heriblandt rehabilitering og inkontinensprojekter. Disse projekter er deres opstartsfasen ved leverandørerne og er ved at blive implementeret. En forlængelse af kontrakten vil således kunne sikre et længere samarbejde med de nuværende leverandører på området og en kontinuitet til fordel for borgerne i forhold til specielt rehabilitering jf. SEL § 83a.
- Markedsstabilitet: En forlængelse af den nuværende kontrakt vil give en øget stabilitet på markedet i forhold til de 2 tilbageværende leverandører. Dette vil give de 2 leverandører en øget økonomisk tryghed og dermed et bedre grundlag for at udvikle deres virksomheder. Dette vil alt andet lige have fordele i forhold til samarbejdet med Frederikshavn Kommune. Desuden vil en udnyttelse af optionen give leverandørerne mulighed for at konsolidere sig yderligere med det nuværende prisniveau. Den indgåede aftale og prissætning vil også kunne vurderes bedre, når der skal udarbejdes et nyt udbud.

Ulemper

- Nye udbudsmodeller: En udnyttelse af optionen vil udskyde muligheden for at afprøve nye modeller og udbudsformer, eksempelvis funktionsudbud. Derudover vil det betyde, at samarbejdet med leverandørerne skal ske indenfor rammerne i den nuværende kontrakt, hvilket kan være en hindring for udviklingsinitiativer på området.
- Kontraktændringer: Såfremt optionen udnyttes, vil det ikke være muligt at ændre på kravene til leverandørerne eksempelvis i forhold til at stille øgede økonomiske krav om budgetopfølgninger, solvens eller egenkapital

På baggrund af en samlet vurdering af fordele og ulemper i forhold til at forlænge kontrakten anbefaler administrationen, at Frederikshavn Kommune gør brug af den fulde optionsmulighed i kontrakten.

Sagen sendes til høring ved Ældrerådet og Handicaprådet.

Indstilling

Social- og Sundhedsdirektøren indstiller, at Socialudvalget træffer beslutning om

at Frederikshavn Kommune gør brug af optionsmuligheden i den nuværende kontrakt på området – i hele perioden med 2 x 12 måneder frem til udgangen af 2019.

Tidligere beslutninger:

Udvalg: Ældrerådet **Dato:** 25-04-2016

Beslutning foreligger ikke endnu.

Beslutninger:

Handicaprådet tiltræder indstillingen.

Fraværende: Susanne Jensen, Inge-Lise Jakobsen, Rikke Løgtved Bruus, Irene Hjortshøj, Jørgen Tousgaard samt suppleanterne.

Bilag

9 (Åben) Ledsageordning i botilbud

Sags ID: EMN-2016-00251

Sagsbehandler: Karen Henning Lind Christoffersen

Ansvarligt center: Kontrakt og Tilsynsenheden

Beslutningskompetence

SOU

Sagsfremstilling

Ledsageordningen generelt

Jævnfør servicelovens § 97, skal kommunen, uanset boform, tilbyde 15 timers ledsagelse om måneden til personer mellem 18 år og folkepensionsalderen (minimum 67 år), der ikke kan færdes alene på grund af betydelig og varig nedsat fysisk eller psykisk funktionsevne.

Ledsageordningen omfatter individuel ledsagelse til selvvalgte aktiviteter uden for hjemmet, som ikke indeholder socialpædagogisk bistand.

Der skal i vurderingen af, om en person skal bevilges ledsagelse, indgå, i hvilket omfang der i forvejen ydes individuel ledsagelse som en integreret del af andre ydelser. Dette betyder, at beboere i botilbud, der i forvejen modtager individuel ledsagelse til en aktivitet, som de selv har valgt, men som de alene på grund af deres handicap ikke kan deltage i uden ledsagelse, ikke har krav på yderligere 15 timers ledsagelse, men op til i alt 15 timers ledsagelse.

Nuværende praksis

Ankestyrelsen har i principafgørelse nr. C-08-06 fastslået, at aktiviteter, der sker på hjemmedage, kan være omfattet af ledsageordningen, så længe det drejer sig om selvvalgte aktiviteter. Denne afgørelse har dannet grundlag for, at Frederikshavn Kommune indførte en ordning om, at beboere i botilbud, der bevilges ledsageordning, automatisk får fratrukket 3 timer pr. måned, da det vurderes, at disse er en integreret del af tilbuddet. Dette uanset hvilket botilbud borgeren er tilknyttet. De resterende 12 timer pr. måned leveres som § 97-ledsagelse.

Beslutningen om at fratække 3 timer pr. måned er foretaget administrativt, men er senere politisk behandlet som en del af "Serviceniveau for brugerbetaling for voksne i botilbud på handicap og psykiatriområdet". Heraf fremgår at: *»Ledsagelse til selvvalgte aktiviteter, der ydes som en del af botilbuddets ydelse skal fratækkes ledsageordningen. Det betyder fx, at den hjemmedag nogle borgere har til selvvalgte aktiviteter, hvor der ydes ledsagelse, skal fratækkes ledsageordningen. I Frederikshavn Kommune har borgerne i botilbud en hjemmedag hver 6. uge, hvorfor der i forhold til ledsageordningen skal fratækkes 3 timer månedligt.«*

Ankestyrelsen afgjorde den 28. marts 2014 en sag om ledsageordning for en beboer i et botilbud her fra kommunen. Klagesagen lød på ukorrekt nedsættelse af ledsagetimer. I forbindelse med klagesagen er der skabt opmærksomhed om, at vores procedurer ikke indeholder en konkret, individuel vurdering af, hvor meget individuel ledsagelse, der gives den konkrete ansøger i det enkelte botilbud, og derved sætter skøn under regel.

På baggrund heraf er der behov for en ændring af tidligere praksis.

Fremadrettet praksis

For at sikre, at der sker en konkret individuel vurdering, skal det enkelte botilbud foretage en vurdering af, hvor mange af de maksimalt 15 timers § 97-ledsagelse der for den enkelte borger er en integreret del af botilbuddet, således at der ikke sker et fratræk af et på forhånd fastsat antal timer. Vurderingen foretages over en kortere periode, så der skabes et retvisende billede af behovet for ledsagelse som integreret del af botilbuddet.

Nuværende bevillinger

En ændring af nuværende ordning vil også betyde, at de beboere i Frederikshavn Kommunes botilbud, som på nuværende tidspunkt er bevilget ledsagelse, skal have deres sag genbehandlet i henhold til ovenstående.

Processen gennemføres således, at der foretages revurdering af beboere på et botilbud samtidig. På den måde opnås der en ensartet kutyme for hele botilbuddet.

Sagen er sendt til høring i Handicaprådet.

Indstilling

Social- og Sundhedsdirektøren indstiller, at Socialudvalget godkender ovenstående som fremadrettet praksis ved bevilling af ledsagelse efter servicelovens § 97 til borgere i botilbud.

Tidligere beslutninger:

.

Beslutninger:

Taget af dagsordenen.

Fraværende: Susanne Jensen, Inge-Lise Jakobsen, Rikke Løgtved Bruus, Irene Hjortshøj samt suppleanterne.

Bilag

10 (Åben) Kvalitetsundersøgelse - Døgndækkende telefonnummer 2016

Sags ID: EMN-2016-01014

Sagsbehandler: Nancy Olivia Ingleton

Ansvarligt center: Kontrakt og Tilsynsenheden

Beslutningskompetence

ÆR, HR, SOU

Sagsfremstilling

Baggrund

På baggrund af den vedtagne tilsynspolitik i Frederikshavn Kommune gennemføres årligt en kvalitetsundersøgelse af leverandørernes døgndækkende telefonnumre på hjemme-hjælpsområdet i Frederikshavn Kommune. Formålet med undersøgelsen er at klarlægge, om leverandørerne ved vores kontrolopkald overholder § 5 stk. 4 i den indgåede leverandørkontrakt.

Kvalitetsundersøgelsen er foretaget af Center for Social- og Sundhedsmyndighed, der har foretaget kontrolopkald til leverandørernes døgndækkende telefonlinjer. Ved de foretagne kontrolopkald er leverandørerne blevet evalueret på baggrund af nedenstående kriterier:

- Om leverandørerne opfylder den indgåede leverandørkontrakt ved at besvare et opkald til deres døgndækkende telefonnumre indenfor 5 ringninger, jf. § 5 stk. 4 i leverandørkontrakten.
- Om leverandørerne udover at opfylde kontrakten også leverer en god service overfor borgeren ved at oplyse firmaets navn, herunder evt. medarbejderens navn, og taler højt og tydeligt.

Metode

Kontrolopringningerne blev foretaget den 31. marts i tidsrummet 15:00 til 15:31. Opkaldene blev foretaget af 3 medarbejdere, der ringede ud til de døgndækkende telefonnumre, som senest er opgivet til Frederikshavn Kommune af leverandørerne på hjemmehjælpsområdet. Der blev foretaget 1 opkald pr. døgndækkende telefonnummer.

Ved opkald til den kommunale leverandørs område midt, blev der præsenteret 2 valgmuligheder i form af viderestilling til hhv. Bangsbo og Frederikshavn Midt. Begge valgmuligheder blev ved kontrolopringningerne afprøvet, såvel som det blev undersøgt, hvad der skete, hvis en af de præsenterede viderestillingsmuligheder ikke blev valgt.

Døgndækkende telefonnumre 2016

Nedenfor ses en oversigt over de foretagne kontrolopringninger:

Leverandører	Døgn-nummer	Område	Tids-punkt	Antal ring
<i>Aktiv Hverdag</i>	98485079	-	15:00	3
<i>Din Hjemmepleje</i>	41215252	-	15.01	3
<i>Område Nord</i>	98455283	Skagen	15.03	2
<i>Område Midt</i>	98455907	Bangsbo	15:30	2
	98455907	Frederikshavn Midtby	15:31	2
<i>Område Syd</i>	98456550	-	15:00	2

Konklusion

Alle 3 leverandører opfylder i denne kvalitetsundersøgelse leverandørkontraktens § 5 stk. 4, da de alle besvarer vores kontrolopkald indenfor 5 ringninger. Ydermere blev de foretagne kontrolopkald besvaret med firmanavn og medarbejdernavn, såvel som medarbejderne hos leverandørerne talte højt og tydeligt i telefonen. Det kan også konstateres, at den automatiske stemme, der præsenterer borgerens valgmuligheder, når denne ringer ind til det døgndækkende telefonnummer i område midt, formulerer klart og tydeligt de valgmuligheder, der er, herunder taler højt og klart, når der spørges "er du der?".

Der sker dog ikke automatisk viderestilling, medmindre en af de præsenterede valgmuligheder vælges. Efter ca. 10 sekunder fra at have præsenteret borgeren for de telefoniske valgmuligheder spørger en automatisk stemme: "Er du der?", hvorefter de relevante valgmuligheder præsenteres for borgeren igen. I de tilfælde hvor en borger ikke er i stand til at vælge en af de præsenterede valgmuligheder, eller borgeren ikke forstår de præsenterede valgmuligheder, anses det for vigtigt at sikre sig, at borgeren automatisk viderestilles til en medarbejder og derved får den hjælp, som denne har behov for.

Kommentarer fra leverandører

- Din Hjemmepleje, har indenfor svarfristen angivet, at der ikke er nogen yderligere kommentarer til det fremsendte resultat af kvalitetsundersøgelsen.
- Aktiv Hverdag, har ikke svaret indenfor svarfristen, og har derfor ikke haft nogen supplerende kommentarer til det fremsendte resultat i kvalitetsundersøgelsen.

- Den kommunale hjemmepleje har oplyst, at der i uge 16 opstartes en ny løsning til den kommunale leverandørs døgndækkende telefonnummer, der kan håndtere, at telefonen viderestilles automatisk, hvis ikke borgeren vælger en af de foreslåede valgmuligheder”.

Indstilling

Social- og Sundhedsdirektøren indstiller, at resultatet af kvalitetsundersøgelsen tages til efterretning.

Tidligere beslutninger:

Udvalg: Ældrerådet **Dato:** 25-04-2016

Beslutning foreligger ikke endnu.

Beslutninger:

Taget til efterretning.

Fraværende: Susanne Jensen, Inge-Lise Jakobsen, Rikke Løgtved Bruus, Irene Hjortshøj, Jørgen Tousgaard samt suppleanterne.

Bilag

11 (Åben) Magtanvendelse Ældreområdet 2015

Sags ID: EMN-2016-01016

Sagsbehandler: Karen Lind

Ansvarligt center: Kontrakt og Tilsynsenheden

Beslutningskompetence
SOU

Sagsfremstilling

Reglerne for magtanvendelse findes i Lov om Social Service §§ 124-137 og omfatter personer med betydelig og varig nedsat psykisk funktionsevne, der får personlig og praktisk hjælp samt socialpædagogisk bistand mv. og som ikke giver deres samtykke til en foranstaltning efter §§ 125-129. Hovedreglen er, at magtanvendelse ikke må finde sted. Når det alligevel som en undtagelse fra hovedreglen kan tillades at anvende magt i en række nøje afgrænsede tilfælde, er det primære formål at afværge risikoen for eller forhindre yderligere personskade, jf. §§ 125-129 i Lov om Social Service. Formålet med reglerne er at begrænse magtanvendelse og andre indgreb i selvbestemmelsesretten til det mindst mulige. Yderligere fremgår det af loven, at mindsteindgrebsprincippet altid skal gælde. Dvs. at den magtanvendelse, der udøves altid skal være så mindst indgribende i borgerens selvbestemmelse som muligt for at varetage borgerens interesse. Derudover skal magtanvendelsen altid sættes i relation til, hvad man ønsker at opnå i forhold til borgeren.

Der er følgende typer af magtanvendelser, jf. servicelovens kap. 24:

- § 125: Personlige alarm- og plejesystemer
- § 126: Anvendelse af fysisk magt i form af fastholdelse i personlige hygiejnesituationer eller føre en person til et andet opholdsrum.
- § 127: Anvendelse af fysisk magt for at hindre en person i at forlade boligen eller føre denne tilbage til boligen.
- § 128: Anvendelse af magthjælpemidler (fastspænding af borger til kørestol, seng mv.)
- § 129: Optagelse af person i bestemt botilbud.

Magtanvendelser 2015

Tabellen viser en overordnet opsummering af magtanvendelsesindberetninger på Ældreområdet for de sidste 4 år:

2012	2013	2014	2015
123	63	47	31

I 2015 er indberettet 31 magtanvendelser, dette er et markant fald fra sidste år. Det kan ligeledes oplyses, at 21 af magtanvendelserne vedrørte 3 borgere.

Den nærmere fordeling af de indberettede magtanvendelser mellem de enkelte bestemmelser ses i tabellen nedenfor:

§ 125	§ 126	§ 126a	§ 127	§ 128	§ 129	I alt
0	8	9	14	0	0	31

Af de indberettede magtanvendelser blev 16 magtanvendelser vurderet til at være lovlige, 13 magtanvendelser blev vurderet som værende ikke-lovlige, imens 2 indberetninger, blev vurderet til ikke at være omfattet af magtanvendelsesbegrebet i servicelovens kapitel 24.

Begrundelser for vurderingerne af de 13 magtanvendelser, der blev vurderet ikke-lovlige, er anført nærmere i tabellen nedenfor:

Antal magtanvendelser	Begrundelse for vurdering
1	Mindre indgribende foranstaltning kunne være anvendt
3	Vedr. forebyggende tilbageholdelse af borger
2	Ikke godtgjort at der var nærliggende risiko for væsentlig personskade
7	Lukket/låst dør så borger ikke kunne komme ud

Læring

Det langsigtede mål med indberetninger om magtanvendelse er at kunne undgå brug af magt i forbindelse med varetagelse af plejeopgaver overfor en borger. Derfor benyttes arbejdet med indberetninger til læring både med hensyn til, at magtanvendelser sker i overensstemmelse med loven, samt om andre socialpædagogiske tiltag kan anvendes til at opnå samme resultat som en magtanvendelse i en given situation.

Selv om antallet af indberettede magtanvendelser er lavere end tidligere år, er der en større andel af indberetningerne, der er vurderet som værende ikke-lovlige. Der er sket en stigning i forhold til tidligere år og på baggrund af dette, kan der med fordel arbejdes med at skabe større viden omkring, hvornår og hvordan magtanvendelsesbestemmelserne anvendes. Dette eks. kan eksempelvis ved et temamøde, hvor både Center for Sundhed og Pleje, Center for Handicap og Psykiatri og Center for Social- og Sundhedsmyndighed deltager.

Sagen er sendt til orientering i Ældreråd og Handicapråd.

Indstilling

Social- og Sundhedsdirektøren indstiller, at orienteringen tages til efterretning.

Tidligere beslutninger:

Udvalg: Ældrerådet **Dato:** 25-04-2016

Beslutning foreligger ikke endnu.

Beslutninger:

Orienteringen taget til efterretning.

Fraværende: Susanne Jensen, Inge-Lise Jakobsen, Rikke Løgtved Bruus, Irene Hjortshøj, Jørgen Tousgaard samt suppleanterne.

Bilag

12 (Åben) Magtanvendelser - Handicap og Psykiatri 2015

Sags ID: EMN-2016-01016

Sagsbehandler: Karen Lind

Ansvarligt center: Kontrakt og Tilsynsenheden

Beslutningskompetence

SOU

Sagsfremstilling

Reglerne for magtanvendelse findes i Lov om Social Service §§ 124-137 og omfatter personer med betydelig og varig nedsat psykisk funktionsevne, der får personlig og praktisk hjælp samt socialpædagogisk bistand mv. og som ikke giver deres samtykke til en foranstaltning efter §§ 125-129. Hovedreglen er, at magtanvendelse ikke må finde sted. Når det alligevel som en undtagelse fra hovedreglen kan tillades at anvende magt i en række nøje afgrænsede tilfælde, er det primære formål at afværge risikoen for eller forhindre yderligere personskade, jf. §§ 125-129 i Lov om Social Service. Formålet med reglerne er at begrænse magtanvendelse og andre indgreb i selvbestemmelsesretten til det mindst mulige. Yderligere fremgår det af loven, at mindsteindgrebsprincippet altid skal gælde. Dvs. at den magtanvendelse, der udøves altid skal være så mindst indgribende i borgerens selvbestemmelse som muligt for at varetage borgerens interesse. Derudover skal magtanvendelsen altid sættes i relation til, hvad man ønsker at opnå i forhold til borgeren.

Der er følgende typer af magtanvendelser, jf. servicelovens kap. 24:

- § 125: Personlige alarm- og plejesystemer
- § 126: Anvendelse af fysisk magt i form af fastholdelse i personlige hygiejnesituationer eller føre en person til et andet opholdsrum.
- § 127: Anvendelse af fysisk magt for at hindre en person i at forlade boligen eller føre denne tilbage til boligen.
- § 128: Anvendelse af magthjælpemidler (fastspænding af borger til kørestol, seng mv.)
- § 129: Optagelse af person i bestemt botilbud.

Magtanvendelser 2015

Tabelen viser en overordnet opsummering af magtanvendelsesindberetninger på Handicap og Psykiatriområdet for de sidste 4 år:

	2012	2013	2014	2015
Botilbud i kommunen	33	75	21	33

Botilbud uden for kommunen	19	118	61	47
----------------------------	----	-----	----	----

Botilbud i kommunen

Ved botilbud i kommunen, er der sket en stigning i antallet af indberettede magtanvendelser siden 2014. Dog angår 15 af de indberettede magtanvendelser 2 borgere. Af de 33 indberettede magtanvendelser fra botilbud i kommunen blev 8 magtanvendelser vurderet som værende ikke-lovlige og 6 magtanvendelsesindberetninger vurderet til ikke at være omfattet af magtanvendelsesbegrebet i servicelovens kapitel 24.

Botilbud udenfor kommunen

Ved botilbud udenfor kommunen er sket et fald i antallet af indberettede magtanvendelser i 2015 sammenlignet med i 2014. 33 af de indberettede magtanvendelser fra botilbud udenfor kommunen vedrørte 3 borgere. Ud af de 47 magtanvendelser blev 11 magtanvendelser vurderet til at være ikke-lovlige. Herudover, var der en enkelt indberetning om magt, der blev vurderet til ikke at være omfattet af magtanvendelsesbegrebet i servicelovens kapitel 24.

Magtanvendelser 2015 – Botilbud i kommunen

Nedenfor er anført en tabel over de 33 indberettede magtanvendelser i botilbud i kommunen fordelt på magtanvendelsesbestemmelserne i serviceloven:

§ 125	§ 126	§ 126a	§ 127	§ 128	§ 129	I alt
0	26	2	1	4	0	33

Ud af de 33 magtanvendelser blev 19 afgørelser vurderet som værende lovlige magtanvendelser, imens 8 magtanvendelser blev vurderet til at være ikke-lovlige magtanvendelser. De resterende 6 indberetninger om magtanvendelse blev vurderet til ikke at være omfattet af magtanvendelsesbegrebet i servicelovens kapitel 24.

Begrundelser for vurderingerne af de 8 magtanvendelser, der blev vurderet ikke-lovlige, er anført nærmere i tabellen nedenfor:

Antal magtanvendelser	Begrundelse – Botilbud i Kommunen
2	Ikke godtgjort at der var nærliggende risiko for væsentlig personskade
1	Låst bildør så person ikke kunne komme ud
1	Tilbageholdelse i lejlighed uden forudgående tilladelse og

	uden bestemmelser om nødret/nødværge er opfyldt
4	Magtanvendelse foretaget i forbindelse med sundhedslovsydelser.

Vedr. magtanvendelser i forbindelse med hjælp efter sundhedsloven kan oplyses, at serviceloven ikke indeholder hjemmel til magtanvendelse i forbindelse med sundhedsfaglig behandling. En sådan hjemmel skal hentes i sundhedsloven, og denne træder først i kraft i akutte situationer, når døden er nært forestående. Dette betyder, at der i princippet ikke må anvendes magt, uanset hvor nødvendig den sundhedsfaglige behandling er i de tilfælde, hvor den ikke er akut livsnødvendig.

Ud af de 33 indberettede magtanvendelser i botilbud i Frederikshavn Kommune vedrører 15 magtanvendelser 2 borgere. Ses der bort fra disse to borgere, er antallet af magtanvendelser på niveau med tidligere år. En lignende tilskrivning til enkelte borgere fremkom ikke i 2014.

Magtanvendelser 2015 – Botilbud udenfor kommunen

Nedenfor er anført en tabel over de 47 indberettede magtanvendelser i botilbud udenfor kommunen fordelt på magtanvendelsesbestemmelserne i serviceloven:

§ 125	§ 126	§ 126a	§ 127	§ 128	§ 129	Andet	I alt
0	44	0	1	0	0	2	47

Af de 47 magtanvendelser er 35 magtanvendelser vurderet som værende lovlige magtanvendelser, imens 11 magtanvendelser blev vurderet som ikke-lovlige. En enkelt indberettet magtanvendelse vurderet til ikke at være omfattet af magtanvendelsesbestemmelserne i serviceloven.

Nedenfor, ses en oversigt over de forskellige begrundelser for, at vurdere, at der forelå ikke-lovlige magtanvendelser:

Antal magtanvendelser	Begrundelse – Botilbud uden for kommunen
6	Ikke godtgjort at der var nærliggende risiko for væsentlig personskade
1	Tilbageholdelse i lejlighed, uden forudgående tilladelse og uden bestemmelser om nødret/nødværge er opfyldt
1	Ikke overholdelse af mindsteindgrebsprincippet
1	Låst person ude
2	Magtanvendelse foretaget i forbindelse med sundhedslovsydelser.

Af de 47 indberettede magtanvendelser vedrører 33 af magtanvendelserne 3 borgere. Ses der bort fra disse borgere er antallet af magtanvendelser på niveau med tidligere år. En lignende tilskrivning til enkelte borgere fremkom ikke i 2014.

Læring

Det langsigtede mål med indberetninger om magtanvendelse er at kunne undgå brug af magt i forbindelse med varetagelse af plejeopgaver overfor en borger. Derfor benyttes arbejdet med indberetninger til læring både med hensyn til, at magtanvendelser sker i overensstemmelse med loven, samt om andre socialpædagogiske tiltag kan anvendes til at opnå samme resultat som en magtanvendelse i en given situation.

Selv om antallet af indberettede magtanvendelser er lavere end tidligere år, er der en større andel af indberetningerne, der er vurderet som værende ikke-lovlige. Der er sket en stigning i forhold til tidligere år og på baggrund af dette, kan der med fordel arbejdes med at skabe større viden omkring, hvornår og hvordan magtanvendelsesbestemmelserne anvendes. Dette eks. kan eksempelvis ved et temamøde, hvor både Center for Sundhed og Pleje, Center for Handicap og Psykiatri og Center for Social- og Sundhedsmyndighed deltager.

Sagen er sendt til orientering i Ældreråd og Handicapråd.

Indstilling

Social- og Sundhedsdirektøren indstiller, at orienteringen tages til efterretning.

Tidligere beslutninger:

Udvalg: Ældrerådet **Dato:** 25-04-2016

Beslutning foreligger ikke endnu.

Beslutninger:

Orienteringen taget til efterretning.

Fraværende: Susanne Jensen, Inge-Lise Jakobsen, Rikke Løgtved Bruus, Irene Hjortshøj, Jørgen Tousgaard samt suppleanterne.

Bilag

13 (Åben) Orientering om økonomi

Sags ID: EMN-2015-00659

Sagsbehandler: Bente Kiel Pedersen

Ansvarligt center: Ledelsessekretariatet

Beslutningskompetence

HR

Sagsfremstilling

Økonomioversigten fremlægges til orientering

Indstilling

At økonomiorienteringen tages til efterretning.

Tidligere beslutninger:

.

Beslutninger:

Der hensættes 100.000 kr. til handicapmesse i 2017.

Fraværende: Susanne Jensen, Inge-Lise Jakobsen, Rikke Løgtved Bruus, Irene Hjortshøj, Jørgen Tousgaard samt suppleanterne.

Bilag

- Økonomioversigt Handicaprådet - april 2016 (1304491 - EMN-2015-00659)

14 (Åben) Punkter til kommende møde

Sags ID: EMN-2014-00678

Sagsbehandler: Bente Kiel Pedersen

Ansvarligt center: Ledelsessekretariatet

Beslutningskompetence

HR

Sagsfremstilling

Punkter som ønskes behandlet på kommende møde/møder:

Linda Hanghøj Haunstrup-Skov, konsulent i Center for Børn og Skole tilbyder at komme tilstede på et møde og fortælle om tilskudsmulighederne fra h.h.v. Folkeoplysningsudvalget og Distriktsudvalget.

Indstilling

Til videre foranstaltning.

Tidligere beslutninger:

.

Beslutninger:

Handicappris – nedsættelse af arbejdsgruppe

Handicapmesse – besøg fra Tankegang

Orientering vedr. tilskudsmuligheder FOU/DU

Fraværende: Susanne Jensen, Inge-Lise Jakobsen, Rikke Løgtved Bruus, Irene Hjortshøj, Jørgen Tousgaard samt suppleanterne.

Bilag

15 (Åben) Eventuelt

Sags ID: EMN-2014-00674

Sagsbehandler: Bente Kiel Pedersen

Ansvarligt center: Ledelsessekretariatet

Beslutningskompetence

HR

Sagsfremstilling

Uden beslutning !

Indstilling

-

Tidligere beslutninger:

.

Beslutninger:

Ingen bemærkninger.

Fraværende: Susanne Jensen, Inge-Lise Jakobsen, Rikke Løgtved Bruus, Irene Hjortshøj, Jørgen Tousgaard samt suppleanterne.

Bilag

Bilagsforside

Dokument Navn:	Socialudvalgets budgetoplæg 2017.PPTX
Dokument Titel:	Socialudvalgets budgetoplæg 2017
Dokument ID:	1294988
Placering:	Emnesager/Budget 2017 - Socialudvalget/Dokumenter
Dagsordens titel	Socialudvalget budget 2017
Dagsordenspunkt nr	6
Appendix nr	1
Relaterede Dokumenter:	1



SOCIALUDVALGET

Budget 2017

Budgetlægningen for 2017 er en fortsættelse af økonomiudvalgets beslutning om styrkelse af kommunens likviditet og konsolidering;

***som har resulteret i følgende
reduktioner af udvalgets budgetramme:***

Status over manglende effektivering vedrørende budgettilpasninger 2017 - 2020:

	2017	2018	2019	2020
Reduktioner i 2017	8,5	8,5	8,5	8,5
Reduktioner i 2018		8,2	8,2	8,2
Reduktioner i 2019			8,1	8,1
Reduktioner i 2020				8,3

Status over væsentlige ændringer efter budget 2016:

- Budgetforlig for 2016, **reduktion vedr. omprioriteringsbidrag**

	2017	2018	2019	2020
Reduktioner i 2017	4,4	4,4	4,4	4,4
Reduktioner i 2018		4,6	4,6	4,6
Reduktioner i 2019			4,6	4,6

Status over væsentlige ændringer efter budget 2016:

- Økonomiudvalget 09-03-2016,
- **Ramme - korrektion**

	2017	2018	2019	2020
reduktion, overførsel til BUU	10,0	10,0	10,0	10,0

Opsummering af endnu ikke effektuerede reduktioner i 2017:

	2017	2018	2019	2020
Budget tilpasning	8,5	8,5	8,5	8,5
Omprioriteringsbidrag	4,4	4,4	4,4	4,4
Rammekorrektion (BUU)	10,0	10,0	10,0	10,0

”Håndtag” i 2017-2020:

- *Fortsat fokus på strategien:*
Borgere skal i højere grad være uafhængige af kommunen, dem der kan selv, skal selv.
- *Værdighedspolitik:*
Endnu ikke prioriterede budgetmidler 13,7 mio. kr. fra og med budget 2016.
- *Demografimidler, endnu ikke disponeret:*
Endnu ikke prioriterede budgetmidler 6,7 mio. kr.

”Håndtag” i 2017-2020:

➤ *Regnskaber 2014 og 2015:*

Fortløbende mindreforbrug, - muligheder ?

a. Visitationenheden - , korrektionspotentiale ca. 4,0 mio. kr.

b. Socialenheden - , korrektions- potentiale ca. 6,0 mio. kr.

Reduktioner 2017-2020: Socialudvalget

Forslag til budget 2017-2020:

	2017	2018	2019	2020
Rammekorrektion (BUU)	10,0	10,0	10,0	10,0

Effektueres ved rammejustering:

Visitationsenheden	4,0	4,0	4,0	4,0
Socialenheden	6,0	6,0	6,0	6,0

Forslag til budget 2017-2020:

	2017	2018	2019	2020
Budget tilpasning	8,5	8,5	8,5	8,5
Omprioriteringsbidrag	4,4	4,4	4,4	4,4
Demografmidler	6,7	6,7	6,7	6,7
Værdighedsmidler	6,2	6,2	6,2	6,2

Intentionerne i værdighedspolitikken, - tidligere niveau kan fastholdes ved tilførsel af disse midler.

Forslag til budget 2017-2020:

➤ *Fortsat fokus på strategien:*

Borgere skal i højere grad være uafhængige af kommunen, dem der kan selv, skal selv.

- **Fastholdelse/forøgelse af selvhjulpenhed**
- **Fremtidige kompetencer**
- **Innovative/fleksible/midlertidige løsninger**
- **Velfærdsteknologi**
- **Bedre brug af hjælpemidler**

Forslag til budget 2017-2020:

	2017
Værdighedsmidler, rest	7,5

Kan anvendes til nye tiltag.

Bilagsforside

Dokument Navn:	UDKAST - revideret integrationspolitik1.docx
Dokument Titel:	UDKAST - revideret integrationspolitik
Dokument ID:	1301952
Placering:	Emnesager/Integrationspolitik 2015 FHK/Dokumenter
Dagsordens titel	Integrationspolitik - Høring
Dagsordenspunkt nr	7
Appendix nr	1
Relaterede Dokumenter:	2

Notat

Dato: 21. marts 2016

Udkast til revideret Integrationspolitik

Sagsnummer:
EMN-2015-01396

Integrationspolitikken

Frederikshavn Kommune ønsker at skabe de bedste rammer for en god integration for udlændinge og deres familier i Frederikshavn Kommune. Vi vil i samarbejde med vores tilflyttere arbejde for, at de kan:

Dokument ID:
1229016

Forfatter:
Dorthe Sevelsted Iversen

- komme i arbejde eller uddannelse
- lære dansk
- blive en del af livet i Frederikshavn kommune

Det er en væsentlig grundtanke i Frederikshavn Kommune, at alle borgere, der kan selv, skal selv. Vi ønsker, at alle vore borgere – uanset etnicitet – bidrager aktivt til eget liv, fordi vi tror på, at aktiv deltagelse i eget liv er med til at skabe et bedre liv. Derfor vil vi tage udgangspunkt i aktivt at involvere vores borgere med flygtninge- og indvandrerbaggrund i integrationsopgaven.

Baggrund

Frederikshavn Kommune vedtog i november 2013 den kommunale integrationspolitik, efter et grundigt forarbejde af blandt andre integrationsrådet. I efteråret 2015 blev det tydeligt, at blandt andet den store stigning i antallet af asylansøgere, udenlandske borgere med flygtningestatus samt antallet af migrantarbejdere i Frederikshavn kommune sammenholdt med kommunens øvrige demografiske udfordringer gjorde det nødvendigt at revidere integrationspolitikken med henblik på at skabe flere og bedre tværfaglige målsætninger og samarbejder til gavn for integrationen i praksis.

Der blev derfor igangsat et administrativt arbejde med at sikre tværfagligheden og samspillet i indsatserne samtidigt med, at integrationspolitikken blev revideret for at opnå bedre overensstemmelse mellem politik og praktik.

Definitioner

Der anvendes i Integrationspolitikken primært begrebet borgere med flygtninge- og indvandrerbaggrund. Det vil sige, at der kan være tale om både flygtninge, arbejdsimmigranter, familiesammenførte og efterkommere.

Lovgrundlaget er både særlovgivning på udlændingeområdet (Integrationsloven, Lov om danskuddannelse), særregler på udlændingeområdet indeholdt i den øvrige lovgivning samt øvrig lovgivning.

Integrationspolitikken relaterer til kommunen både som servicevirksomhed, som arbejdsgiver og som udøvende myndighed i forhold til lovgivningen.

Formål med integrationspolitikken

- Integrationspolitikken skal synliggøre en særlig indsats over for kommunens borgere med flygtninge- og indvandrerbaggrund.



- Integrationspolitikken skal sikre, at der sker en uddybning af de eksisterende politikområder, samtidig med at der ønskes en målretning af integrationsindsatsen.
- Integrationspolitikken skal være et styringsredskab for integrationsindsatsen og samtidig sikre en koordineret indsats på tværs af de politiske udvalg, fagcentre, kontraktstyrede enheder og øvrige integrationsaktører.
- Integrationspolitikken skal sikre, at integrationsindsatsen bygger på et dokumenteret grundlag, og at indsatsen løbende evalueres og udvikles.
- Integrationspolitikken danner grundlag for en integrationsplan, der er kommunens handlingsplan for indfrielsen af de politiske visioner og mål.

Politiske visioner og udviklingsmål

Frederikshavn Kommune ønsker at have en aktiv integrationspolitik med tidssvarende og relevante visioner og udviklingsmål, fordi det er vigtigt:

- at benytte den tidlige motivation for selvforsørgelse hos tilflyttere, så borgere med flygtninge- og indvandrerbaggrund bliver selvforsørgende gennem beskæftigelse, opnår adgang til uddannelse, deltager aktivt i kultur- og fritidslivet og oplever et tilhørsforhold til sin kommune og sit lokalområde.
- at borgere med flygtninge- og indvandrerbaggrund er sikret mulighed for deltagelse på lige fod med andre borgere i samfundets politiske, økonomiske, arbejdsmæssige, sociale, religiøse og kulturelle liv.
- at integrationsindsatsen skal føres i en åben dialog præget af gensidig respekt.
- at integration indbefatter rettigheder og ansvar for alle parter.
- at integrationsindsatsen ikke alene involverer de kommunale aktører, men også inddrager virksomheder, lokalsamfundet, foreninger og organisationer
- at integrationsrådet understøtter, at kommunens flygtninge og indvandrere bliver repræsenteret og får mulighed for at udtale sig om kommunens integrationsindsats.
- at den kommunale indsats i forbindelse med modtagelse af nye borgere koordineres på tværs af involverede parter, såsom fagcentre, kontraktstyrede enheder og frivillige foreninger.
- at den kommunale indsats rummer tiltag if til kulturel dannelse og antiradikalisering
- at den kommunale indsats kan forebygge og håndtere æresrelaterede konflikter.

Service- og kvalitetsmål

Side3/11

Frederikshavn Kommune har udarbejdet service- og kvalitetsmål for nedenstående områder:

- Bolig og Bosætning
- Modtagelse af nye borgere
- Beskæftigelse
- Ansættelsespolitik
- Kendskab til dansk og danske samfundsforhold
- Børn og unge
- Førskolebørn (0 - 6 år)
- Skole og fritid
- Ungdomsuddannelse – UU
- SSP-samarbejdet
- Kultur og Fritid
- Sundhed, handicap og socialpsykiatri
- Ældre
- Samarbejdet med lokal- og civilsamfund
- Integrationsplan

Bolig og bosætning

En vellykket boligplacering kan i særlig grad have betydning for en vellykket integration. Borgernes mulighed for at opnå en tidlig tilknytning til arbejdsmarkedet kan hænge sammen med mulighederne for at benytte offentlige transportmidler, og familiers almene integration kan understøttes af, at der er relevante pasningsmuligheder, skole og fritidstilbud i nærområdet – eller lettilgængelig transport dertil. Det er derfor elementer vi vægter højt og vurderer aktivt, når vi skal boligplacere nye borgere efter integrationslovgivningen.

For at opnå den bedst mulige boligplacering prioriteres efterfølgende og løbende en række politiske kriterier, der skal ligge til grund for udarbejdelse og udmøntning af bosætningsstrategien. Dette skal være med til at sikre, at det ikke alene er prisniveauet på boliger, der afgør placeringen af flygtninge og borgere med indvandrerbaggrund. Det er væsentligt for Frederikshavn Kommune, at der sikres sammenhæng mellem adgang til boliger, institutioner og arbejdspladser i hele kommunen – ikke kun i de tre hovedbyer, men også i de mindre bysamfund, der hidtil har vist sig gode til at understøtte integrationen. Af samme grund ønsker Frederikshavn Kommune fortsat at boligplacering og bosætningsstrategi afspejler et miks mellem boliger i boligselskaber samt via private udlejere.

Frederikshavn Kommune har i de senere år været udfordret af de generelle økonomiske konjunkturer og den demografiske udvikling i borgersammensætningen. Set i sammenhæng med indførelsen af integrationsydelsen, er der kommet et pres på behovet for at kunne finde boliger, der kan betales af borgere på sociale overførselsindkomster. Frederikshavn Kommune ønsker at undgå ghettodannelser og arbejder aktivt for at undgå dette i boligplaceringen efter integrationslovgivningen samt i udviklingen af den kommunale boligmasse.

Service- og kvalitetsmål:

- I nærområdet, hvor borgere med flygtningebaggrund boligplaceres, skal der være adgang til offentlige transportmidler, der tilgodeser såvel arbejds-, skole-, som fritidsliv.
- Der skal ved boligplaceringen af flygtningefamilier med børn tages højde for, at der i nærområdet er tilgængelige børnepasningstilbud, folkeskole med modtageklasse og relevante fritidstilbud eller sikre at der er lettilgængelig offentlig transport dertil.
- Frederikshavn Kommune ønsker at udarbejde en bolig- og bosætningsstrategi, der kommer ghettodannelse i forkøbet og fremmer muligheden for en øget integration af både danskere og indvandrere.

Modtagelse af nye borgere

Målet er, at nye borgere oplever, at vi tager godt imod alle borgere, uanset baggrund. Indsatsen skal afspejle, at vi værdsætter mangfoldighed. Indsatsen bygger på en overbevisning om, at en tilknytning til arbejdsmarkedet er afgørende for en vellykket integration af både den enkelte borger og dennes eventuelle familie og børn.

Service- og kvalitetsmål:

- Nye borgeres umiddelbare motivation for at skabe sig et nyt liv skal benyttes aktivt til at skabe forståelse for ansvaret for egen selvforsørgelse.
- Nye borgere skal tidligt opnå en forståelse for relevante rettigheder og pligter i Danmark og i Frederikshavn kommune.
- Nye borgere bliver boende i Frederikshavn kommune.
- Modtagelsen af borgeren / familien indeholder introduktion til lokalområdet, - herunder lokale virksomheder, relevante institutioner, skoler, kultur- og fritidstilbud og foreninger.
- Branchepakker bruges som et væsentligt værktøj til at opnå balance mellem forholdene sprogtilegnelse samt job og selvforsørgelse
- Modtagelsen af nye borgere indeholder en målrettet beskæftigelsesindsats, med henblik at opnå ordinær beskæftigelse.
- Modtagelsen tager udgangspunkt i borgerens personlige ressourcer samt faglige kvalifikationer og erfaringer fra oprindelseslandet.
- Nye borgere afklares med henblik på eventuelle særlige behov og hermed særlige tiltag, der skal bidrage til en god start og en vellykket integration.

- Integrationsindsatsen skal sikre, at nye borgere møder og lærer dansk sprog og danske samfundsforhold og kulturelle forhold at kende, der er relevante for vellykket integration.

Side5/11

Beskæftigelse

Gruppen af borgere med flygtninge- og indvandrerbaggrund, har i dag en lavere beskæftigelsesgrad end borgere med dansk baggrund. Vi vil arbejde for at højne beskæftigelsesgraden, idet vi anser beskæftigelse af borgere med flygtninge og indvandrerbaggrund, som den væsentligste faktor for at opnå en god integration.

Service- og kvalitetsmål:

- Det er Frederikshavn Kommunes mål, at borgere med flygtninge- og indvandrerbaggrund opnår samme beskæftigelsesgrad som borgere med dansk baggrund.
- Beskæftigelsesindsatsen over for borgere på offentlig forsørgelse prioriteres højt, samtidig med at der etableres initiativer, der tilskynder flygtninge og indvandrere, der er hjemmegående, til at indgå på arbejdsmarkedet.
- Beskæftigelsesindsatsen tager udgangspunkt i individuelle behov og kompetencer.
- Hvis der mangler grundlæggende kvalifikationer for at kunne begå sig på arbejdsmarkedet, vil vi opkvalificere borgeren via målrettede praktik- og uddannelsesforløb i tæt samarbejde med virksomheder, hvor der er reelle jobåbninger.
- Beskæftigelsesindsatsen - også på integrationsområdet - skal være kendetegnet ved et tæt samarbejde med private som offentlige virksomheder og arbejdsmarkedets parter.

Ansættelsespolitik

Frederikshavn Kommune er med sine cirka 5000 ansatte kommunens største arbejdsplads og kommunens mangfoldighedspolitik peger på integration af etniske minoriteter som et af mange indsatsområder i at skabe en mangfoldig og rummelig organisation. Den kommunale ansættelsespolitik kan således påvirke integrationen i positiv retning.

Service- og kvalitetsmål:

- Frederikshavn Kommune har som målsætning, at andelen af ansatte borgere med flygtninge- og indvandrerbaggrund skal afspejle befolkningssammensætningen i kommunen.

- Frederikshavn Kommune skal gå forrest i forhold til det rummelige arbejdsmarked og sikre, at dette også inkluderer flygtninge og indvandrere med problemer udover ledighed.

Side6/11

Kendskab til dansk og danske samfundsforhold

Det er væsentligt for integrationen at give alle mulighed for at opnå kendskab til dansk kultur og samfundsforhold for derigennem at lære dansk sprog og kultur. Dette er vigtige forudsætninger for at fungere i lokalsamfundet, på uddannelsesinstitutionerne og på arbejdspladsen. Sprog, kultur og samfundsforhold læres bedst i arbejds- og hverdagssituationer. Det er derfor vigtigt, at vi arbejder aktivt med beskæftigelse som grundlag for undervisning i dansk sprog og dansk kultur.

Service- og kvalitetsmål:

- Integrationsindsatsen skal sikre, at nye borgere deltager aktivt i at tilegne sig dansk sprog og viden om dansk kultur og samfundsforhold.
- Sprogundervisningen skal være en integreret del af de virksomhedsrettede beskæftigelsestilbud.

Børn og unge

Alle børn og unge har ret til et godt børne- og ungeliv, hvor børn og unge overvejende har oplevelsen af glæde, tryghed, engagement, begejstring og robusthed i forhold til livets udfordringer. Det er en forudsætning, at der sættes fokus på børnenes ressourcer og potentialer, og at børnene understøttes i udvikling af styrke og robusthed til at klare udfordringer og modgang. Forældrenes tillid, opbakning og aktive engagement er af afgørende betydning for at skabe de ønskede resultater for børnene.

Service- og kvalitetsmål:

- De kommunale tilbud skal sikre, at tosprogede forældre vejledes og inddrages, så de får en viden og forståelse af tilbuddenes indhold, og hvad det vil sige at være tosproget barn, ung og forældre i Danmark.
- Integrationsindsatsen overfor tosprogede børn og unge og deres forældre skal tage højde for, at der kan være både sproglige, kulturelle og sociale problemstillinger.

Førskolebørn (0 - 6 år)

Tilknytning til dagtilbud er afgørende for gruppen af tosprogede børn, idet deltagelse i dagtilbud giver tosprogede børn mulighed for at udvikle det danske sprog, etablere sociale relationer med danske børn og få kendskab til sociale og kulturelle spilleregler for børn i en dansk kulturel sammenhæng. Samtidig er involveringen af forældrene i dagtilbuddenes hverdag, på lige fod med etnisk danske familier, en væsentlig kilde til familiens samlede viden om og inddragelse i dansk kultur.

Børnegruppens mangfoldighed er en berigelse for alle børns alsidige udvikling, og inkludering af børn fra andre kulturer end dansk bør derfor være en selvfølge i børnegruppens dagligdag.

Den kommunale førskoleindsats skal danne grundlag for, at tosprogede børn udvikler tilstrækkelige dansksproglige forudsætninger for en skolestart på lige fod med børn med dansk baggrund.

Service- og kvalitetsmål:

- Alle tosprogede børn benytter et dagtilbud, idet det gennem en koordineret indsats mellem de kommunale aktører sikres, at tosprogede familier opfordres til og motiveres for denne løsning.
- Fra treårsalderen sprogscreenes alle tosprogede børn, der formodes at have behov for sprogstimulering, med henblik på at afdække behovet for støtte til barnets videre dansksproglige udvikling.

Skole og fritid

(Målsætning for skole og fritidsområdet afhænger af endelig beslutning af organiseringen af opgaven i Børne- og Ungdomsudvalget – forventeligt april/maj 2016)

Det er målet at give tosprogede elever samme forudsætninger som danske elever for videre uddannelse og lyst til at lære. Dette mål understøttes af rummelighed og inklusion, som er den overordnede tilgang i det pædagogiske arbejde i Frederikshavn Kommune. Det er en vigtig del af tosprogede børns og unges integration at benytte pasnings- og fritidstilbud, da denne tilknytning understøtter udviklingen af kulturelle og sociale kompetencer i en dansk kontekst.

Service- og kvalitetsmål:

- Undervisningen og de kommunale fritidstilbud skal fremme den enkelte elevs personlige og sproglige udvikling og forståelse af samspillet mellem dansk sprog og kultur og elevens modersmål og kulturbaggrund.
- Undervisning og fritidstilbud skal bidrage til, at eleven udvikler forudsætninger for en aktiv og ligeværdig deltagelse i skole, uddannelse og samfund.
- I forbindelse med tosprogede børns skolestart sprogscreenes børnene med henblik på evt. henvisning til supplerende undervisning i dansk som andetsprog.
- De tosprogede elever deltager som udgangspunkt i skolernes almindelige undervisning, og dansk som andetsprog er en dimension i skolernes almindelige undervisning.
- Nyankomne tosprogede elever visiteres til et modtagecenter forud for indplacering i den lokale distriktsskole.

- Tosprogede elever, der har fulgt undervisning i normalklasse, gennemfører folkeskolens afgangsprøve i samme omfang som danske elever.
- Integrationsindsatsen skal understøtte tosprogede børn og unges tilknytning til et fritidstilbud.

Side8/11

Ungdomsuddannelse - UU

Det er målet, at tosprogede elever fordeler sig på og gennemfører en ungdomsuddannelse i samme grad som kommunens øvrige unge, og at tosprogede unge får samme grad af tilknytning til arbejdsmarkedet som befolkningen i øvrigt.

Service- og kvalitetsmål:

- Også for tosprogede elever er målet, at mindst 95 % af en ungdomsårgang gennemfører en ungdomsuddannelse – og at 45 % vælger en erhvervsuddannelse.
- Vejledningen tager højde for unge med særlige behov for vejledning om valg af uddannelse og erhverv, og herunder skal der være opmærksomhed på behovet hos tosprogede unge.

SSP-samarbejdet

Formålet med SSP-samarbejdet er at forebygge kriminalitet, misbrug og generel mistrivsel gennem en lang række indsatser overfor alle børn og unge. Dette er således også gældende overfor unge med flygtninge- eller indvandrerbaggrund.

Service- og kvalitetsmål:

- Særlige indsatser overfor tosprogede børn og unge gives så vidt muligt indenfor rammerne af de ordinære tilbud og i en hverdag sammen med danske kammerater.
- Der tages højde for i det forebyggende arbejde for udsatte grupper af tosprogede børn og unge, at der kan være kulturelle og sociale problemer, som betinger en særligt målrettet indsats.
- Det forebyggende arbejde for udsatte grupper af tosprogede børn og unge koordineres med den øvrige integrationsindsats i Frederikshavn Kommune.

Kultur og fritid

Det er Frederikshavn Kommunes mål at skabe rammer, der gør det muligt for det frivillige foreningsliv at skabe et bredt tilbud af aktiviteter - præget af mangfoldighed og kvalitet - og hvor der er plads til alle. Kultur- og fritidslivet har en særlig mulighed for at spille en aktiv rolle i integrationsindsatsen, idet deltagerne her mødes frivilligt – og på lige fod – om fælles interesser. Her kan der skabes grobund for etablering af sociale netværk og en aktiv deltagelse i kultur- og samfundslivet.

Service- og kvalitetsmål:

- Frederikshavn Kommune vil etablere initiativer, der understøtter børn, unge og voksne flygtninge- og indvandreres tilknytning til kultur- og fritidslivet.
- Frederikshavn Kommune vil sikre, at der informeres til flygtninge og indvandrere om foreningslivets mange tilbud.
- Frederikshavn Kommune vil gøre en særlig indsats for flygtninge og indvandrere omkring oplysning om muligheden for at søge gratis information og viden bl.a. via netadgang og udlån af bøger.
- Frederikshavn Kommune tilbyder vejledning om lokaler/faciliteter, økonomi m.v. for flygtninge og indvandrere, der ønsker at etablere foreninger og/eller lave arrangementer.
- Den kommunale kultur- og fritidsindsats skal rumme et samarbejde med øvrige kommunale og ikke-kommunale integrationsaktører
- Frederikshavn Kommune støtter initiativer, der understøtter børn, unge og voksne flygtninge- og indvandreres tilknytning til kultur- og fritidslivet.

Sundhed, Handicap og socialpsykiatri

Et af Frederikshavn Kommunes mål med sundhedspolitikken er at bekæmpe social ulighed i forhold til borgernes sundhed. Sociale forhold er den enkeltfaktor, der har størst betydning for udvikling af sygdom og forbrug af sundhedsydelse, og derfor er sundhedsfremme og forebyggelse en integreret del af det sociale arbejde, også overfor udsatte borgere med flygtninge- og indvandrerbaggrund.

Service- og kvalitetsmål:

- Frederikshavn Kommunes tilbud if. med rygestop, kostvejledning, rehabilitering ved kronisk sygdom, forebyggende hjemme besøg til borgere over 75 år etc. tilbydes alle borgere uanset etnicitet.
- Frederikshavn Kommune tilbyder målrettede tilbud i samarbejde med integrationsmedarbejderne for borgere med flygtninge- og indvandrerbaggrund.
- Frederikshavn Kommunes indsats skal sikre, at der tages højde for sprog- og kulturforskelle i indsatsen også overfor flygtninge og indvandrere med handicap og deres familier.

Ældre

Den kommunale indsats overfor ældre i Frederikshavn Kommune tager udgangspunkt i det enkelte menneske og dets mulighed for at opnå "længst muligt i eget liv".

Side10/11

Indsatsen er båret af respekt for den enkelte borger, således af den enkeltes værdighed til stadighed er i behold. Det er hensigten, at hjælp gives til borgere, der ikke længere kan selv, først og fremmest som hjælp til selvhjælp i samarbejde med den enkelte borger, for derigennem at skabe det bedste liv for den enkelte. Denne opmærksomhed på den enkeltes behov og muligheder skal også være gældende i indsatsen for ældre borgere med flygtninge- og indvandrerbaggrund.

Service- og kvalitetsmål:

- Frederikshavn Kommune skal sikre, at ældre med flygtninge- og indvandrerbaggrund og herunder også familien får den nødvendige støtte og information om tilbud til ældre i kommunen.
- Indsatsen skal understøtte, at plejen af den ældre i hjemmet ikke fungerer som barriere for den ældres familie i forhold til uddannelse, arbejdsmarkedet og den almene integration.

Samarbejdet med lokal- og civilsamfundet

Frederikshavn Kommune har et rigt lokal- og civilsamfund med aktive foreninger og organisationer, der også involverer sig i integrationsindsatsen. Kommunen lægger vægt på, at integrationsindsatsen involverer kommunes borgere, foreninger, organisationer og virksomheder, og der skabes vilkår, der motiverer disse ikke-kommunale aktører til at bidrage til integrationsindsatsen.

Service- og kvalitetsmål:

- Frederikshavn Kommune skal støtte og etablere initiativer, der involverer og motiverer foreninger, organisationer, virksomheder og lokalsamfund til at bidrage til integrationen af flygtninge og indvandrere.

Integrationsplan

Frederikshavn Kommune vil årligt udarbejde en handlingsplan – integrationsplanen – der skal fungere som kommunens plan for, hvordan integrationspolitikens visioner og kvalitetsmål indfries.

Integrationsplanen er et administrativt dokument, der omsætter de politiske målsætninger til konkrete indsatser i det daglige arbejde, herunder:

- tydeliggør sammenhængen mellem integrationsindsatsen og de integrationspolitiske mål
- Tydeliggør indholdet af integrationsindsatsen og ansvaret for de mange integrationsopgaver
- Sikrer etableringen af interne og eksterne samarbejdsrelationer

- Sikrer udarbejdelsen af konkrete delmål
- Sikrer og udarbejder dokumentation, evaluering og udvikling af indsatsen

Relateret document 2/2

Dokument Navn: Oplæg til organisering af
Integration i en
netværksorganisering.docx

Dokument Titel: Oplæg til organisering af
Integration i en
netværksorganisering

Dokument ID: 1291150

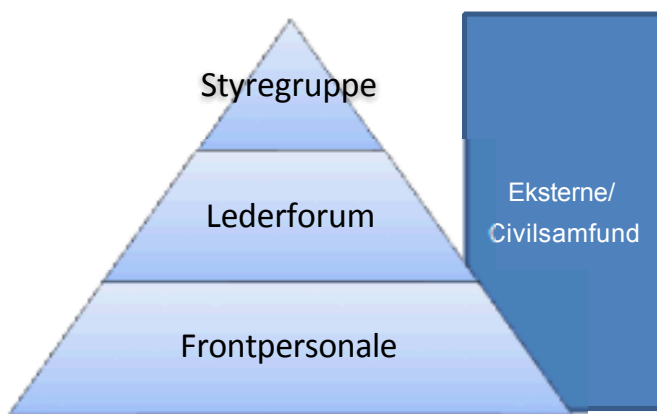
Oplæg til organisering af Integration i en netværksorganisering

Der er mange interessenter på Integrationsområdet der har behov for at kende til dels politikken, handlingsplanen og dermed målene for den samlede og lokale integrationsindsats. Det er vigtigt, at de områder der er influeret af beslutninger og handlinger på området er med på de konkrete rammer for indsatserne.

Overordnet er integrationsindsatsen reguleret af en række lovområder, herunder integrationsloven med tilhørende bekendtgørelser. Særområderne i andre love skal være kendt i organisationen.

Det overordnede ansvar ligger hos AMU med Integrationsrådet som følgeorgan. Der ønskes etableret en netværksbaseret organisering, hvor nøglepersoner på de enkelte områder dels mødes fysisk efter en mødeplan og dels har virtuel kontakt via særlige grupper på Yammer eller Letdialog.

Grupperne skal faciliteres løbende og der skal være en netværksadministrator.



Der foreslås følgende niveauer:

Styregruppe

Hvem: Chefgruppen under HERA samt udvalgsformænd AMU + BUU

Mål: Skabe sammenhængskraft mellem det politiske led og organisationen

Indhold: Sikre rammerne for opfyldelse af integrationspolitikken

Udbytte: At integrationspolitikken efterleves



Kommissorium for styregruppen

For at sikre bedst og størst mulig sammenhæng mellem indsatserne i integrationsområdet nedsættes en styregruppe, der rummer såvel den politiske som den administrative ledelse af de væsentligste fagområder inden for integrationsindsatsen. Dermed består styregruppen af udvalgsformændene for Arbejdsmarkedsudvalget og Børne- og Ungdomsudvalget samt direktør og centerchefgruppe inden for området Børn-, Kultur og Arbejdsmarked. Styregruppens formål er at sikre rammerne for opfyldelsen af integrationspolitikens mål – herunder opfyldelse af målsætningerne sat i den årligt udarbejdede integrationsplan.

Styregruppen mødes cirka en gang i kvartalet for at sikre et fortsat fokus på integrationsopgaven i kommunen, koordinere og sikre sammenhæng mellem politisk vedtagne indsatsniveauer, der berører integrationsopgaven samt sikre fortsat kobling mellem landspolitiske målsætninger og den kommunale integrationspolitik.

Styregruppen vil efter behov fremsende de nødvendige ændringsforslag til de respektive politiske udvalgs beslutning.

Sekretariatsfunktionen for styregruppen varetages i Center for Arbejdsmarked i et samarbejde mellem styringsenheden og integrationsafdelingen.

Koordinerende Lederforum

Hvem:	Afdelingslederne og faglige koordinører fra: Integration, JC, Familieafdeling, Skole- og børneområdet, Ydelse/borgerservice og ungeområdet.
Mål:	Under hensyntagen til integrationspolitikken at sikre driften og målopfyldelsen i handlingsplanen for integration
Indhold:	Udarbejde fælles handlingsplan for den samlede indsats. Afsætte de fornødne ressourcer til tværgående opgaveløsning. Følge op på indsatserne og rapportere til styregruppe.
Udbytte:	At integrationsindsatsen driftes som en fælles koordineret indsats for at sikre høj kvalitet med de rigtige indsatser.

Frontpersonale

Hvem:	Alle medarbejdere der har berøring med integration
Mål:	At bibringe organisationen viden og dermed handlingskraft ud fra et fælles grundlag

- Indhold: Sikre at handlingsplanen er kendt for alle og ansvaret entydigt placeret i organisationen
- Udbytte: Sammenhængskraft i handlingerne og sikre at opgaverne placeres og løses det rette sted

Eksterne/civilsamfundet

- Hvem: Sprogskole og andre leverandører, Venligboerne, Røde Kors, foreninger (FUF), politi, arbejdsgivere, faglige organisationer etc.
- Mål: At sikre et fælles udgangspunkt for den samlede integration af nydanskere
- Indhold: Temabaseret
- Udbytte: Fælles udgangspunkt og sikre en fælles platform for samarbejde om integrationen i Frederikshavn Kommune

Bilagsforside

Dokument Navn:	Økonomioversigt Handicaprådet - 25-04-2016.xlsx
Dokument Titel:	Økonomioversigt Handicaprådet - april 2016
Dokument ID:	1304491
Placering:	Emnesager/Handicaprådet: Økonomi 2015-2016/Dokumenter
Dagsordens titel	Orientering om økonomi
Dagsordenspunkt nr	13
Appendix nr	1
Relaterede Dokumenter:	1

Handicaprådet Budget 2016 (april)

	2015	2016	2017	2018
Budget	326.397	230.250		
<i>Bogførte udgifter Tilgængelighedsudv.</i>		429		
Bogførte Udgifter i alt	49.496	9.547	-	
Mellemsum	276.901	220.703	0	0
Heraf disponeret:				
Tilgængelighedsudvalget	2.730	40.000		
Handicapmesse 2015	48.050			
Trykning af tilgængelighedspjece				
Forplejning 2016		6.500		
Juleafslutning		6.000		
I alt	50.780	52.500	-	-
Restbudget til disposition	226.121	168.203	-	-