

REFERAT Folkeoplysningsudvalget 2007-2021 d. 31-08-2015

Mødedato Mandag d. 31. august 2015 kl. 00:00

Mødested

Indholdsfortegnelse

Referat - Åben.....	3
Referat med bilag - Åben.....	16

Punkt 1: Referat - Åben

Referat Folkeoplysningsudvalget

Folkeoplysningsudvalget

Dato	31. august 2015
Tid	16:30
Sted	ML 0.28
NB.	
Fraværende	Mogens Brag
Stedfortræder	
Medlemmer	Bent H. Pedersen (A (Børne- og Ungdomsudvalget) Henrik Carlsen (Frederikshavn Ungdoms Fællesråd) Karina Gajhede (Idrætssamvirket) Mogens Brag (V (Kultur- og Fritidsudvalget) Steen Jensen (Frederikshavn Ungdoms Fællesråd) - Formand Else Schaltz (Idrætssamvirket) Børge Jensen (DOF) Brian Kjær (A (Sundhedsudvalget)



Indholdsfortegnelse

	Side
1. Nedsættelse af arbejdsgruppe til gennemgang af aftenskoleområdet	4
2. Igangsættelse af Folkeoplysnings- og Idrætspolitik.....	6
3. Henvendelser og invitationer til Folkeoplysningsudvalget 2015	8
4. Orientering fra Center for Kultur og Fritid 2015	9
5. Eventuelt.....	11
Underskrifter:	12

Bilagsfortegnelse

Punkt nr.	Dok.nr.	Tilgang	Titel
1	132224/15	Åben	Retningslinier vedr tilskud til undervisning mv.
2	108546/10	Åben	- idrætspolitikny.pdf
2	132218/15	Åben	Folkeoplysningspolitik 2013-2016
3	79609/15	Åben	Fritid Samfund - kursus til Folkeoplysningsudvalget
4	115890/15	Åben	Brev ang. DIF/DGI #2
4	115889/15	Åben	Brev ang. DIF/DGI

1. Nedsættelse af arbejdsgruppe til gennemgang af aftenskoleområdet

Åben sag

Sagsnr: 15/22161

Forvaltning: BKF

Sbh: ufbo

Besl.

komp: Folkeoplysningsudvalget

Sagsfremstilling

Folkeoplysningsudvalget besluttede i forlængelse af visionsdrøftelsen på mødet det 1. juni 2015 at igangsætte en undersøgelse af aftenskoleområdet.

Aftenskoleområdet er lovgivningsmæssigt defineret i Folkeoplysningsloven mens de forskellige tilskudsformer til aftenskolerne er fastlagt i "*tilskudsordning for den folkeoplysende voksenundervisning i Frederikshavn kommune*".

Den nuværende tilskudsordning blev godkendt af Frederikshavn Byråd på møde den 27. februar 2008 og der har efterfølgende ikke været foretaget ændringer i ordningen.

På baggrund af Folkeoplysningsudvalgets visionsdrøftelse foreslår Center for Kultur og Fritid, at der nedsættes en arbejdsgruppe blandt folkeoplysningsudvalgets medlemmer, der kan gennemgå støtteordningen for voksenundervisning og fremlægge et oplæg til udvalget med forslag til justeringer af ordningen.

Arbejdsgruppen kan blandt andet sætte fokus på

- om den nuværende tilskudsordning fungerer optimalt i forhold til de politiske målsætninger for aftenskoleområdet
- om tilskudsordningen er i tråd med udviklingen i udbud og efterspørgsel indenfor aftenskoleområdet, herunder de nye fleksible tilrettelæggelsesformer?
- tiltag der kan styrke og udvikle de debatskabende aktiviteter, herunder styrke samarbejdet med kulturinstitutioner i kommunen/regionen og det tværkommunale og regionale samarbejde på området

Indstilling

Børne- og Kulturdirektøren indstiller, at Folkeoplysningsudvalget nedsætter en arbejdsgruppe, der kan fremlægge et oplæg til Folkeoplysningsudvalget

Beslutning Folkeoplysningsudvalget den 31. august 2015

Folkeoplysningsudvalget nedsatte arbejdsgruppe:

Steen Jensen

Børge Jensen

Bent H. Pedersen

Bilag

Retningslinier vedr tilskud til undervisning mv. (dok.nr.132224/15)

2. Igangsættelse af Folkeoplysnings- og Idrætspolitik

Åben sag

Sagsfremstilling

Folkeoplysningsudvalget besluttede i forlængelse af visionsdrøftelsen på mødet det 1. juni 2015 at igangsætte formuleringen af en ny folkeoplysningspolitik og en ny idrætspolitik.

Sagsnr: 15/22161
Forvaltning: BKF
Sbh: ufbo
Besl.
komp: Folkeoplysningsudvalget

Den gældende folkeoplysningspolitik 2013-2016 blev godkendt af Frederikshavn Byråd på et møde den 29. maj 2013. Folkeoplysningsudvalget har på møde den 27. januar 2015 foretaget en evaluering af Folkeoplysningspolitikken, hvor udvalget også drøftede mulige indsatsområder i den resterende del af politikperioden.

Den nuværende idrætspolitik blev godkendt af Frederikshavn Byråd 22. september 2010 og indeholder handleplaner for perioden 2010-2015. Undervejs har der været nedsat arbejdsgrupper, der blandt andet har arbejdet med implementering af foreningsssystem og lokalebookingsystem.

I og med at Idrætspolitikens handlespor udløb med udgangen af 2015 er der behov for at Folkeoplysningsudvalget drøfter behovet for udformning af en ny politik og hvorledes denne skal sammentænkes med en ny folkeoplysningspolitik.

Center for Kultur og Fritid forslår på den baggrund, at Folkeoplysningsudvalget nedsætter en arbejdsgruppe, der skal udarbejde et oplæg i form af en kommissorium, der kan danne grundlag for udformning af en ny folkeoplysningspolitik og idrætspolitik.

Indstilling

Børne- og Kulturdirektøren indstiller, at Folkeoplysningsudvalget nedsætter en arbejdsgruppe, der kan udforme et oplæg i form af et kommissorium, der kan danne grundlag for udformning af en ny folkeoplysningspolitik og idrætspolitik.

Beslutning Folkeoplysningsudvalget den 31. august 2015

Folkeoplysningsudvalget sender henvendelse til Kultur og Fritidsudvalget.

Nedsat arbejdsgruppe:

Steen Jensen
Børge Jensen
Henrik Carlsen
Else Scholtz
Karina Gajhede

Bilag

- idrætspolitikny.pdf (dok.nr.108546/10)

Folkeoplysningspolitik 2013-2016 (dok.nr.132218/15)

3. Henvendelser og invitationer til Folkeoplysningsudvalget 2015

Åben sag

Sagsnr: 14/2394
Forvaltning: BKF
Sbh: lbso
Besl. komp: FOU

Sagsfremstilling

Der er modtaget følgende henvendelser og invitationer til Folkeoplysningsudvalget.

- Fritid & Samfund holder i forsommeren og efteråret kursus med fokus på § 35, stk. 2-udvalgenes arbejdsområder. Temaerne er bl.a. synliggørelse og brug af folkeoplysningspolitikken, foreningernes digitale udfordringer, udvikling af partnerskaber, udnyttelse af de kommunale faciliteter, ideudvikling.

Målgruppe - kurset er rettet mod medlemmer af § 35, stk. 2-udvalg og administrative medarbejdere på området.

5 kursusbyer

Kurset holdes i *Aarhus/juni, Vissenbjerg/august, Roskilde/september, Slagelse/september, Aalborg/oktober*. Alle steder fra kl. 17.00-21.00

Indstilling

Børne- og Kulturdirektøren indstiller at orienteringen tages til efterretning.

Beslutning Folkeoplysningsudvalget den 31. august 2015

Folkeoplysningsudvalget ønsker at lave en fælles tur med besøg ved VKI d. 5/10-15 i forlængelse af Fritid og Samrådiskursus.

Dagen starter kl. 13:00 – Program sendes senere.

Bilag

Fritid Samfund - kursus til Folkeoplysningsudvalget (dok.nr.79609/15)

4. Orientering fra Center for Kultur og Fritid 2015

Åben sag

Sagsfremstilling

Administrationen i CKF orienterer om følgende punkter:

Sagsnr: 14/2396
Forvaltning: BKF
Sbh: lbso
Besl. komp: FOU

- Nedsættelse af arbejdsgruppe til fordeling af anlægsmidler
- Orientering om DIF/DGI (se bilag).
- Stikprøvekontrol af folkeoplysende foreningers tilskud og regnskaber.
- DGI Landsleje
- WinKAS fejl udbetaling (se bilag)
- Orientering omkring lokalefordeling, herunder nedsættelse af arbejdsgruppe
- Lokalefordelingen i WinKAS

Indstilling

Beslutning Folkeoplysningsudvalget den 31. august 2015

Orienteringen taget til efterretning.

- Arbejdsgruppe til fordeling af anlægspulje: Karina Gajhede, Henrik Carlsen, Else Scholtz, Steen Jensen
- Udvalget vil gerne modtage mail ang. nyheder og andre dokumenter sendt til foreningerne
- Udvalget efterspørger mulighed for individuelle møder med de foreninger som har spørgsmål til udbetaling af driftstilskud 2014
- Lokalefordeling - evaluering og kommunikation i forbindelse med WinKAS Bookning. Forvaltningen orienterede om planlagt møde med Winkas vedr. evaluering 3. september. Arbejdsgruppe nedsat: Karina Gajhede, Henrik Carlsen, Else Scholtz, Steen Jensen
- Center for Kultur og Fritid viser udvalget WinKAS bookning system på næstkommende møde d. 28. september.

Bilag

Brev ang. DIF/DGI #2 (dok.nr.115890/15)

Brev ang. DIF/DGI (dok.nr.115889/15)

5. Eventuelt

Sagsfremstilling

Udvalgets medlemmer orienterer på mødet:

Åben sag

Sagsnr: 14/2396

Forvaltning: BKF

Sbh: lbso

Besl. komp: FOU

Beslutning Folkeoplysningsudvalget den 31. august 2015

Drøftet.

Punkt

oplæst og godkendt.

Mødet hævet kl.

Underskrifter:

Bent H. Pedersen

Henrik Carlsen

Karina Gajhede

Mogens Brag

Steen Jensen

Else Schatz

Børge Jensen

Brian Kjær

Punkt 2: Referat med bilag - Åben

Referat Folkeoplysningsudvalget

Folkeoplysningsudvalget

Dato	31. august 2015
Tid	16:30
Sted	ML 0.28
NB.	
Fraværende	Mogens Brag
Stedfortræder	
Medlemmer	Bent H. Pedersen (A (Børne- og Ungdomsudvalget) Henrik Carlsen (Frederikshavn Ungdoms Fællesråd) Karina Gajhede (Idrætssamvirket) Mogens Brag (V (Kultur- og Fritidsudvalget) Steen Jensen (Frederikshavn Ungdoms Fællesråd) - Formand Else Schaltz (Idrætssamvirket) Børge Jensen (DOF) Brian Kjær (A (Sundhedsudvalget)



Indholdsfortegnelse

	Side
1. Nedsættelse af arbejdsgruppe til gennemgang af aftenskoleområdet	4
2. Igangsættelse af Folkeoplysnings- og Idrætspolitik.....	6
3. Henvendelser og invitationer til Folkeoplysningsudvalget 2015	8
4. Orientering fra Center for Kultur og Fritid 2015	9
5. Eventuelt.....	11
Underskrifter:	12

Bilagsfortegnelse

Punkt nr.	Dok.nr.	Tilgang	Titel
1	132224/15	Åben	Retningslinier vedr tilskud til undervisning mv.
2	108546/10	Åben	- idrætspolitikny.pdf
2	132218/15	Åben	Folkeoplysningspolitik 2013-2016
3	79609/15	Åben	Fritid Samfund - kursus til Folkeoplysningsudvalget
4	115890/15	Åben	Brev ang. DIF/DGI #2
4	115889/15	Åben	Brev ang. DIF/DGI

1. Nedsættelse af arbejdsgruppe til gennemgang af aftenskoleområdet

Åben sag

Sagsnr: 15/22161

Forvaltning: BKF

Sbh: ufbo

Besl.

komp: Folkeoplysningsudvalget

Sagsfremstilling

Folkeoplysningsudvalget besluttede i forlængelse af visionsdrøftelsen på mødet det 1. juni 2015 at igangsætte en undersøgelse af aftenskoleområdet.

Aftenskoleområdet er lovgivningsmæssigt defineret i Folkeoplysningsloven mens de forskellige tilskudsformer til aftenskolerne er fastlagt i "*tilskudsordning for den folkeoplysende voksenundervisning i Frederikshavn kommune*".

Den nuværende tilskudsordning blev godkendt af Frederikshavn Byråd på møde den 27. februar 2008 og der har efterfølgende ikke været foretaget ændringer i ordningen.

På baggrund af Folkeoplysningsudvalgets visionsdrøftelse foreslår Center for Kultur og Fritid, at der nedsættes en arbejdsgruppe blandt folkeoplysningsudvalgets medlemmer, der kan gennemgå støtteordningen for voksenundervisning og fremlægge et oplæg til udvalget med forslag til justeringer af ordningen.

Arbejdsgruppen kan blandt andet sætte fokus på

- om den nuværende tilskudsordning fungerer optimalt i forhold til de politiske målsætninger for aftenskoleområdet
- om tilskudsordningen er i tråd med udviklingen i udbud og efterspørgsel indenfor aftenskoleområdet, herunder de nye fleksible tilrettelæggelsesformer?
- tiltag der kan styrke og udvikle de debatskabende aktiviteter, herunder styrke samarbejdet med kulturinstitutioner i kommunen/regionen og det tværkommunale og regionale samarbejde på området

Indstilling

Børne- og Kulturdirektøren indstiller, at Folkeoplysningsudvalget nedsætter en arbejdsgruppe, der kan fremlægge et oplæg til Folkeoplysningsudvalget

Beslutning Folkeoplysningsudvalget den 31. august 2015

Folkeoplysningsudvalget nedsatte arbejdsgruppe:

Steen Jensen

Børge Jensen

Bent H. Pedersen

Bilag

Retningslinier vedr tilskud til undervisning mv. (dok.nr.132224/15)

2. Igangsættelse af Folkeoplysnings- og Idrætspolitik

Åben sag

Sagsfremstilling

Folkeoplysningsudvalget besluttede i forlængelse af visionsdrøftelsen på mødet det 1. juni 2015 at igangsætte formuleringen af en ny folkeoplysningspolitik og en ny idrætspolitik.

Sagsnr: 15/22161
Forvaltning: BKF
Sbh: ufbo
Besl.
komp: Folkeoplysningsudvalget

Den gældende folkeoplysningspolitik 2013-2016 blev godkendt af Frederikshavn Byråd på et møde den 29. maj 2013. Folkeoplysningsudvalget har på møde den 27. januar 2015 foretaget en evaluering af Folkeoplysningspolitikken, hvor udvalget også drøftede mulige indsatsområder i den resterende del af politikperioden.

Den nuværende idrætspolitik blev godkendt af Frederikshavn Byråd 22. september 2010 og indeholder handleplaner for perioden 2010-2015. Undervejs har der været nedsat arbejdsgrupper, der blandt andet har arbejdet med implementering af foreningsssystem og lokalebookingsystem.

I og med at Idrætspolitikens handlespor udløb med udgangen af 2015 er der behov for at Folkeoplysningsudvalget drøfter behovet for udformning af en ny politik og hvorledes denne skal sammentænkes med en ny folkeoplysningspolitik.

Center for Kultur og Fritid forslår på den baggrund, at Folkeoplysningsudvalget nedsætter en arbejdsgruppe, der skal udarbejde et oplæg i form af en kommissorium, der kan danne grundlag for udformning af en ny folkeoplysningspolitik og idrætspolitik.

Indstilling

Børne- og Kulturdirektøren indstiller, at Folkeoplysningsudvalget nedsætter en arbejdsgruppe, der kan udforme et oplæg i form af et kommissorium, der kan danne grundlag for udformning af en ny folkeoplysningspolitik og idrætspolitik.

Beslutning Folkeoplysningsudvalget den 31. august 2015

Folkeoplysningsudvalget sender henvendelse til Kultur og Fritidsudvalget.

Nedsat arbejdsgruppe:

Steen Jensen
Børge Jensen
Henrik Carlsen
Else Scholtz
Karina Gajhede

Bilag

- idrætspolitikny.pdf (dok.nr.108546/10)

Folkeoplysningspolitik 2013-2016 (dok.nr.132218/15)

3. Henvendelser og invitationer til Folkeoplysningsudvalget 2015

Åben sag

Sagsnr: 14/2394
Forvaltning: BKF
Sbh: lbso
Besl. komp: FOU

Sagsfremstilling

Der er modtaget følgende henvendelser og invitationer til Folkeoplysningsudvalget.

- Fritid & Samfund holder i forsommeren og efteråret kursus med fokus på § 35, stk. 2-udvalgenes arbejdsområder. Temaerne er bl.a. synliggørelse og brug af folkeoplysningspolitikken, foreningernes digitale udfordringer, udvikling af partnerskaber, udnyttelse af de kommunale faciliteter, ideudvikling.

Målgruppe - kurset er rettet mod medlemmer af § 35, stk. 2-udvalg og administrative medarbejdere på området.

5 kursusbyer

Kurset holdes i *Aarhus/juni, Vissenbjerg/august, Roskilde/september, Slagelse/september, Aalborg/oktober*. Alle steder fra kl. 17.00-21.00

Indstilling

Børne- og Kulturdirektøren indstiller at orienteringen tages til efterretning.

Beslutning Folkeoplysningsudvalget den 31. august 2015

Folkeoplysningsudvalget ønsker at lave en fælles tur med besøg ved VKI d. 5/10-15 i forlængelse af Fritid og Samrådiskursus.

Dagen starter kl. 13:00 – Program sendes senere.

Bilag

Fritid Samfund - kursus til Folkeoplysningsudvalget (dok.nr.79609/15)

4. Orientering fra Center for Kultur og Fritid 2015

Åben sag

Sagsfremstilling

Administrationen i CKF orienterer om følgende punkter:

Sagsnr: 14/2396
Forvaltning: BKF
Sbh: lbso
Besl. komp: FOU

- Nedsættelse af arbejdsgruppe til fordeling af anlægsmidler
- Orientering om DIF/DGI (se bilag).
- Stikprøvekontrol af folkeoplysende foreningers tilskud og regnskaber.
- DGI Landsleje
- WinKAS fejl udbetaling (se bilag)
- Orientering omkring lokalefordeling, herunder nedsættelse af arbejdsgruppe
- Lokalefordelingen i WinKAS

Indstilling

Beslutning Folkeoplysningsudvalget den 31. august 2015

Orienteringen taget til efterretning.

- Arbejdsgruppe til fordeling af anlægspulje: Karina Gajhede, Henrik Carlsen, Else Schaltz, Steen Jensen
- Udvalget vil gerne modtage mail ang. nyheder og andre dokumenter sendt til foreningerne
- Udvalget efterspørger mulighed for individuelle møder med de foreninger som har spørgsmål til udbetaling af driftstilskud 2014
- Lokalefordeling - evaluering og kommunikation i forbindelse med WinKAS Bookning. Forvaltningen orienterede om planlagt møde med Winkas vedr. evaluering 3. september. Arbejdsgruppe nedsat: Karina Gajhede, Henrik Carlsen, Else Schaltz, Steen Jensen
- Center for Kultur og Fritid viser udvalget WinKAS bookning system på næstkommende møde d. 28. september.

Bilag

Brev ang. DIF/DGI #2 (dok.nr.115890/15)

Brev ang. DIF/DGI (dok.nr.115889/15)

5. Eventuelt

Sagsfremstilling

Udvalgets medlemmer orienterer på mødet:

Åben sag

Sagsnr: 14/2396

Forvaltning: BKF

Sbh: lbso

Besl. komp: FOU

Beslutning Folkeoplysningsudvalget den 31. august 2015

Drøftet.

Punkt

oplæst og godkendt.

Mødet hævet kl.

Underskrifter:

Bent H. Pedersen

Henrik Carlsen

Karina Gajhede

Mogens Brag

Steen Jensen

Else Schatz

Børge Jensen

Brian Kjær

Bilag: 1.1. Retningslinier vedr tilskud til undervisning mv.

Udvalg: Folkeoplysningsudvalget

Mødedato: 31. august 2015 - Kl. 16:30

Adgang: Åben

Bilagsnr: 132224/15

TILSKUD TIL VOKSENUUNDERVISNING MV.

- en tilskudsordning for den folkeoplysende
voksenundervisning i Frederikshavn kommune

Gældende fra 1. januar 2008



§ 1 Formål

Formålet med den folkeoplysende voksenundervisning er med udgangspunkt i undervisningen at øge den enkeltes almene og faglige indsigt og færdigheder for at styrke evne og lyst til at tage ansvar for eget liv og til at deltage aktivt og engageret i samfundslivet.

§ 2 Tilskudsformer

I henhold til dette regelsæt kan der ydes følgende tilskud

1. Tilskud ydes til foreningen til aflønning af lærere og ledere inden for den folkeoplysende voksenundervisning. Aflønning mv. skal være i overensstemmelse med reglerne fastsat i medfør af § 52 omkring aftaler om løn- og andre ansættelsesvilkår for lærere og ledere.
2. Forhøjet tilskud til små hold.
3. Tilskud til debatskabende aktiviteter (10%-puljen)
4. Tilskud til aktiviteter tilrettelagt som fleksible tilrettelæggelsesformer.

§ 3 Forudsætninger for at modtage tilskud

Enhver forening, der tilbyder folkeoplysende voksenundervisning efter loven (undervisning, studiekredse, foredragsvirksomhed, debatskabende aktiviteter for voksne og for børn og voksne sammen samt aktiviteter tilrettelagt som fleksible tilrettelæggelsesformer, hvortil der er knyttet deltagerbetaling, er tilskudsberettiget såfremt foreningen

- har vedtægter som indeholder oplysninger om
 - foreningens formål
 - valg til bestyrelse og antallet af bestyrelsesmedlemmer
 - regnskabs- og formueforhold, herunder valg af revisor
 - foreningens hjemsted
 - tegningsret for foreningen
 - procedure ved vedtægtsændringer
 - anvendelse af foreningens eventuelle overskud ved ophør
- har en bestyrelse, der består af mindst 5 medlemmer, der er valgt eller udpeget af medlemmerne eller medlemsorganisationerne, der står bag foreningen,
- give deltagerne i den folkeoplysende virksomhed mulighed for en plads i bestyrelsen,
- have en folkeoplysende voksenundervisningsvirksomhed, der som udgangspunkt er åben for alle og have en virksomhed, der er almennyttig og kontinuerlig.

Ved en forenings opløsning skal et eventuelt overskud, der er opstået ved deltagerbetaling ved foreningens virksomhed efter folkeoplysningsloven, tilfalde almennyttige formål i Frederikshavn kommune.

Der ydes ikke tilskud til foreninger der oprettes eller drives i kommercielt øjemed samt til virksomhed, der hører under anden lovgivning.

Eventuelt overskud, der opstår gennem deltagerbetaling ved foreningens virksomhed efter loven, skal tilfalde den folkeoplysende forening til anvendelse indenfor lovens område.

Følgende personer kan ikke være medlemmer af foreningens bestyrelse:

- 1) Medlemmer af bestyrelser i fonde, selskaber, foreninger eller andre virksomheder, der udlejer lokaler m.m. til foreningen eller kontrollerer udlejer af lokaler m.m. til foreningen.
- 2) Advokater, revisorer og lignende rådgivere for samt ansatte i fonde, selskaber, foreninger eller andre virksomheder, der udlejer lokaler m.m. til foreningen, eller som kontrollerer udlejer af lokaler m.m. til foreningen.
- 3) Ejere af lokaler m.m., der udlejes til foreningen.

Nr. 1 og 2 omfatter ikke fonde, selskaber, foreninger eller andre virksomheder, der er almennyttige, og hvis hovedformål er at stille faciliteter til rådighed for børn og unge.

§ 4 Generelle bestemmelser

Foreningen udarbejder årligt en beretning, hvori beskrives foreningens folkeoplysende virksomhed i det forløbne år. Beretningen skal på forlangende indsendes til folkeoplysningsudvalget.

Foreningen træffer inden for folkeoplysningslovens formålsbestemmelser beslutning om valg af emner i forbindelse med undervisningen.

Der kan ikke ydes tilskud til formelt kompetancegivende undervisning samt til undervisning, studiekredse og foredrag, hvis formålet er agitation, behandling, underholdning, forkyndelse eller udbredelse af overtro samt til undervisning, studiekredse og foredrag indenfor spil, idræt og sports- og konkurrencepræget virksomhed, herunder dans bortset fra folkedans, eller til emner om fremstilling af rusmidler.

Ovenstående gælder både teoretisk undervisning inden for områderne og udøvelse i praksis.

Der er ingen fravigelse fra begrænsningerne jf. ovenstående, dog kan kommunalbestyrelsen efter udtalelse fra folkeoplysningsudvalget beslutte at fravige begrænsningerne.

Virksomheden skal stå åben for alle, men folkeoplysningsudvalget har bemyndiget forvaltningen til - efter begrundet ansøgning - at træffe beslutning om dispensation. I tvivlstilfælde afgøres sagen i folkeoplysningsudvalget.

Den enkelte forening træffer beslutning om deltagerbetalingens størrelse. Der er ikke i Frederikshavn kommune truffet beslutning om tilskud til nedsættelse af egenbetaling for særlige grupper i henhold til lovens §11.

Personer, der ikke har et dansk personnummer, kan indgå i tilskudsberegningen.

Tilskud, der ikke er anvendt i overensstemmelse med de regler, der er fastsat i nærværende regelsæt samt i love og bekendtgørelser skal tilbagebetales.

Eventuelle ubrugte budgetbeløb på kommunens bevilling overføres til efterfølgende regnskabsår i henhold til retningslinier i gældende regler om økonomiske decentralisering.

§ 5 Ansøgning om tilskud

Tilskud udbetales a/conto forud for 1. januar med 4/7 og forud for 1. juli med 3/7.

Når en forening ansøger om tilskud i henhold til dette regelsæt indsendes ansøgning til :

Børne- og Kulturforvaltningen
Rådhuset
9900 Frederikshavn

De forskellige tilskud søges og udbetales 1 gang årligt på grundlag af ansøgninger, der indsendes til den fastsatte frist den 1. marts.

Børne- og Kulturforvaltningen udbetaler det endelige udregnede tilskudsbeløb i juli måned hvert år. Foreningerne får i januar måned udbetalt et a/contobeløb, som modregnes i juli måned terminen. A/contobeløbets størrelse fastsættes af Folkeoplysningsudvalget.

Nye godkendte foreninger får udbetalt et "årsværk" som engangsudbetaling fra den dato, foreningen er godkendt som aktiv forening.

§ 6 Tilskud til aflønning af ledere og lærere

Tilskud til undervisning m.v. ydes til aflønning af lærere og ledere. Aflønning skal være i overensstemmelse med ministerielle løn- og ansættelsesvilkår.

Det samlede tilskud kan ikke overstige tilsagnsbeløbet, dog undtaget forhøjet tilskud til små hold. Tilskuddet ydes til aflønning af ledere og lærere og udgør følgende af den samlede lønudgift:

a) 1/3 vedr. undervisning og studiekredse

- b) 8/9 vedr. handicapundervisning
- c) 5/7 vedr. instrumentalundervisning
- d) 1/3 vedr. foredragsvirksomhed (tilskud pr. foredrag kan højst udgøre et beløb svarende til 1/3 af lærerlønsatsen for 6 undervisningstimer).

Tilskud til undervisning og studiekredse på hold, hvor der blandt deltagerne er både handicappede og ikke handicappede, afregnes efter reglerne under pkt. a) og b), idet fordelingen af lærer- og lederhonorar sker i forhold til antallet af deltagere henholdsvis med eller uden handicap.

Tilskud beregnes på grundlag af afholdte tilskudsberettigede lønkroner i det senest afsluttede kalenderår. Folkeoplysningsudvalget kan i særlige tilfælde foretage regulering af dette grundlag.

Almen undervisning og studiekredse: Max. 5 handicappede deltagere på hold bestående af handicappede og ikke handicappede.

Handicappede deltagere skal overfor foreningen skriftligt have erklæret sin deltagelse som handicappet i relation til undervisningen i det konkrete emne.

Undervisning af handicappede: Max. 7 deltagere pr. hold. Folkeoplysningsudvalget kan efter ansøgning dispensere fra holdstørrelsen.

En deltager indgår på holdet, hvis den pågældende skriftligt overfor foreningen har erklæret sin deltagelse som handicappet i relation til undervisningen i det konkrete emne.

Folkeoplysningsudvalget kan efter ansøgning fravige kravet om erklæring.

Instrumentalundervisning: Max. 8 deltagere pr. hold.

§ 7 Forhøjet tilskud til små hold

Foreninger, der igangsætter undervisning, der forudsætter små hold, som følger

- Undervisning af handicappede: 3 - 5 deltagere pr. hold
- Instrumentalundervisning: max. 4 deltagere pr. hold

kan ansøge om forhøjet tilskud til denne undervisning. Tilskuddet beregnes procentvis ud fra lønomkostningen på ledere og lærere mv. fra de respektive foreninger. Denne bestemmelse kan ikke søges under fleksible tilrettelæggelsesformer.

Tilskuddet ligger udenfor tilskudsloftet på de respektive tilskudsarter.

Til dette formål afsættes 2% af det samlede budgetterede beløb til undervisning m.v..

Der ansøges sammen med ansøgning om tilskud til undervisning i øvrigt.

§ 8 Tilskud til debatskabende aktiviteter (10%-puljen)

Foreningen skal afsætte 10% af beløbsrammen til debatskabende aktiviteter, der kan afregnes på andre udgiftstyper end lærer- og lederløn. Det er ikke en betingelse, at der er knyttet deltagerbetaling til aktiviteter, der får tilskud af denne pulje.

Aktiviteterne skal annonceres offentligt, være åbne for alle og eventuel deltagerbetaling skal fremgå af annonceringen. Herudover skal aktiviteterne foregå så emnerne sættes ind i en bredere samfundsbetonet og helhedsorienteret ramme, og de skal rette sig mod brede målgrupper.

De emner, der indgår i arrangementerne skal være væsentlige, debatskabende og have interesse for fællesskabet.

Formålet med aktiviteterne må ikke være agitation, behandling, underholdning, valgkampagner (fagforeninger, partier m.v.), forkyndelse eller udbredelse af overtro, men der må gerne oplyses og skabes debat herom.

Puljen kan ikke anvendes til:

1. Befordring af deltagere
2. Forplejning af og udgifter til overnatning for deltagere
3. Materiel, herunder handicapbetingede udgifter, af blivende værdi
4. Entrepriser for deltagere.

Alle udgifter, der er afholdt af puljen, skal kunne dokumenteres.

Der kan dog uden dokumentation medtages 25% af foreningens dokumenterede omkostninger til dækning af udgifter til administration og annoncer.

Ved finansårets udgang skal der ske tilbagebetaling af ikke forbrugte tilskud.

§ 9 Tilskud til aktiviteter tilrettelagt som fleksible tilrettelæggelsesformer.

Den enkelte aftenskole kan af sit kommunale tilskud afsætte op til 36% til aktiviteter tilrettelagt som fleksible tilrettelæggelsesformer (40% af tilskudsrammen fradraget debatskabende aktiviteter), der kan afregnes på andre udgiftstyper end lærer- og lederløn. Fleksible tilrettelæggelsesformer er ikke bundet til de i medfør af folkeoplysningslovens fastsatte regler om aflønning af lærere og ledere.

Fleksible tilrettelæggelsesformer kan gennemføres som:

- Åbne studiecirkler.
- Åbne studieværksteder.
- Workshops.
- "Spørg specialisten" scenarier.
- Flexibel læring (fjernundervisning).

Det er en forudsætning, at aftenskoleundervisning tilrettelagt som fleksible tilrettelæggelsesformer klart skal adskille sig fra den traditionelle aftenskoleundervisning ligesom fleksible tilrettelæggelsesformer skal foregå på hold, hvor deltagerne er registreret.

Den del af det kommunale tilskud (maksimalt 36%), der anvendes til fleksible tilrettelæggelsesformer kan bruges til:

- Løn til den person, der underviser på holdet.
- Lederhonorar, dog højst 20% af aftenskolens udgifter til fleksible tilrettelæggelsesformer.
- Udgifter til etablering af internetadgang til undervisere på hold for fjernundervisning. Ved fjernundervisning skal mindst 30% af timerne være gennemført i fællesskab ved fysisk fremmøde.
- Undervisningsmaterialer af ikke-blivende værdi.
- Annoncering.
- Lokaleudgifter. Det skal bemærkes, at udgifter til lokaler ved gennemførelse af fleksible tilrettelæggelsesformer ikke må forveksles med de ordinære lokaletilskudsregler.

Tilskudsbrøken udgør 1/3 ud fra de samlede ovenfor nævnte udgiftstyper.

§ 10 Lokaletilskud

Der ydes tilskud med 75% af driftsudgifterne til almindelige lokaler uden særligt udstyr, der ejes eller lejes af foreninger, til undervisning for voksne samt for børn og voksne sammen samt til aktiviteter i tilknytning til undervisning. Der ydes dog kun tilskud, hvis egnede offentlige lokaler ikke kan anvendes.

Der ydes tilskud op til 75% af driftsudgifterne til øvrige lokaler (max. timepris kr. 60,00), herunder faglokaler og haller, der ejes eller lejes af foreninger, til undervisning m.v. samt til aktiviteter i tilknytning hertil. Der ydes dog kun tilskud såfremt egnede offentlige lokaler ikke kan anvendes.

Det skal bemærkes, at lokaleudgifter ved fleksible tilrettelæggelsesformer ikke kan medtages under de ordinære lokaleudgifter.

Tilskud ydes til følgende driftsudgifter:

Egne lokaler:

1. Renter af prioritetsgæld, hvis låneprovenuet anvendes til anlægsudgifter til det pågældende lokale.
2. Skatter, afgifter og forsikringer vedrørende ejendommen.
3. Udgifter til almindelig vedligeholdelse, opvarmning, belysning, rengøring og eventuelt fornødent tilsyn.

Lejede lokaler:

1. Det aftalte lejebeløb.
2. Afholdte udgifter til almindelig vedligeholdelse iflg. lejekontrakten samt til opvarmning, belysning, rengøring og eventuelt fornødent tilsyn.

Lokaletilskud beregnes og udbetales på grundlag af nettoudgifter. Dette indebærer, at indtægter i form af udlejning/fremleje samt reklameindtægter m.v. fratrækkes udgifterne inden lokaletilskud beregnes.

Lokalerne skal være privatejede og beliggende indenfor landets grænser eller i Sydslesvig.

§ 11 Mellemkommunal refusion

Til brug for kommunens opkrævning af betaling fra anden kommune skal foreningen løbende afgive oplysninger om navn, adresse og personnummer på elever, der er bosat udenfor kommunen, og som deltager i undervisning, studiekredse og aktiviteter tilrettelagt som fleksible tilrettelæggelsesformer.

§ 12 Gebyrbetaling for brug af kommunale lokaler

Følgende gebyrtakster er p.t. gældende:

Kommunale svømme-, idræts-, og skøjtehaller	kr. 50,00 pr. time
Svømmesale, sportsaulaer	kr. 20,00 pr. time
Borgerhuse og kulturhuse	kr. 20,00 pr. time
Gymnastiksale og faglokaler	kr. 10,00 pr. time.
Klasseværelser, herunder almindelige lokaler i kulturhuse mv.	kr. 5,00 pr. time

Opkrævning af gebyr foretages 1 gang årligt i juli måned på grundlag af det meddelte og faktiske udlån til undervisning mv. i pågældende skolesæson.

Frameldinger foretaget i bookinger efter februar måned vil ikke blive tilbagereguleret.

Lokaleframelding skal ske skriftligt.

Folkeoplysningsudvalget kan træffe beslutning om, at gebyrbetalingen kan modregnes i de driftstilskud, der udbetales iht. bestemmelserne i dette regelsæt.

Provenuet ved gebyropkrævning anvendes til nedbringelse af driftsudgifterne ved egne eller lejede lokaler.

§ 13 Regnskab og revision

Regnskab for kalenderåret indsendes senest den 1. marts på særligt udfærdiget skema, der underskrives af samtlige medlemmer af bestyrelsen samt af registreret eller statsautoriseret revisor.

For foreninger, der modtager mindre end kr. 150.000,- i tilskud stilles ikke krav om benyttelse af registreret eller statsautoriseret revisor.

Revision af regnskab for større tilskud (kr. 150.000,- og derover) skal ske efter reglerne i § 20 i folkeoplysningsbekendtgørelsen.

Revision af regnskab for mindre tilskud (under kr. 150.000,-) skal ske efter reglerne i § 20 i folkeoplysningsbekendtgørelsen.

§ 14 Administration

Kommunen varetager administrationen i forbindelse med aflønning m.v. af ledere og lærere ved virksomhed for de foreninger, der ønsker det, og som ikke er tilknyttet en landsdækkende organisation, der gennem Oplysningsforbundenes Fællesråd modtager tilskud efter lov om visse spil, lotterier og væddemål.

Dette regelsæt er et supplerende administrations- og beslutningsgrundlag til gældende love og bekendtgørelser.

Klage over folkeoplysningsudvalgets afgørelser kan inden 4 uger fra afgørelsens meddelelse indbringes for kommunalbestyrelsen af de personer, initiativtagere, foreninger og myndigheder, som afgørelsen angår.

**Således vedtaget af Frederikshavn Byråd
I møde af 27. februar 2008**

Bilag: 2.1. - idrætspolitikny.pdf

Udvalg: Folkeoplysningsudvalget

Mødedato: 31. august 2015 - Kl. 16:30

Adgang: Åben

Bilagsnr: 108546/10



Idrætspolitik 2010

FREDERIKSHAVN KOMMUNE





Indholdsfortegnelse

Byrådets forord	3
Perspektiver og udfordringer	4-5
Fokus- og indsatsområder	6
Organisering via Karizma Sport	7
Idrætsanlæg og træningsfaciliteter	7
Ledere og trænere	7
Breddeidrætsmiljøer	8
Talent- og eliteidrætsmiljøer	8
Professionelle idrætsmiljøer	9
Ældreindsats	9
Handicapidræt	9
Idrættens organisering og udvikling	10
Handlings- og udviklingsmål	11

Forord

Frederikshavn Byråd kan her præsentere idrætspolitikken for 2010 og de kommende år. Den nye politik er et resultat af en meget givende proces med stor deltagelse af borgere, foreninger og brugerbestyrelser.

Idrætspolitikken tager udgangspunkt i de mange udfordringer, som vi står overfor i forenings- og idrætslivet i de kommende år. Byrådet ønsker med idrætspolitikken at fastholde områdets markante betydning i kommunen, så idrætten fortsat styrker og udvikler vores lokale identitet og fællesskab.

Det er målet, at alle med interesse i et godt og aktivt idrætsliv tager initiativer, så målsætningerne bliver omsat til handlinger. Byrådet støtter de mange initiativer, der fremover udfoldes gennem projektet KARIZMA.

Kun ved fælles indsats kan vi sikre, at idrætspolitikken bliver levende, mangfoldig og udviklende.

Frederikshavn Byråd d.d.





Perspektiver og udfordringer

Foreningslivet er nu og vil også fremover være det bærende og helt centrale element i idrætslivet i Frederikshavn Kommune.

Forenings- og idrætslivet står imidlertid overfor en række udfordringer i forhold til borgernes aktivitets- og motionsvaner, der løbende udvikler sig.

Samtidig har sundhedsaspektet fået et større fokus end tidligere, og aldrig før har så mange dyrket motion. Der er kommet flere kommercielle aktører, valgmulighederne er mange, og konkurrencen mellem de forskellige tilbud er stor.

Individuelle og selvorganiserede aktiviteter udvikler sig sideløbende med de mange eksisterende idrætsaktiviteter.

Idrætspolitikken må forholde sig til disse mangeartede aktivitetstyper og være med til at sikre, at området kan udvikle sig på en afbalanceret måde, så der fortsat er mulighed for, at alle kommunens borgere kan dyrke deres fritidsinteresser.

Generelt set bruger borgerne mere tid på fritidsaktiviteter end tidligere. For den enkelte er det af mindre betydning, hvem der tilrettelægger et tilbud, blot det tiltaler tidsmæssigt, interessemæssigt og økonomisk.

Det forøgede fokus på sundhed og aktivitetsmiljøer stiller også krav om, at kommunale institutioner og servicetilbud må tage et langt større ansvar for et samlet og koordineret udbud af indsatser og aktiviteter – et ansvar, der også skal forankres på tværs af kommunens forvaltningsområder.

Fremover vil de mangeartede aktivitetstyper stille krav om nye udnyttelsesmuligheder for de mange idrætsfaciliteter i kommunen. Det vil skærpe kravene til tættere samarbejde og evt. fusioner i foreningslivet samt mere effektiv udnyttelse og sammenhæng i de fysiske faciliteter.



Karizma – vækst gennem brugerinddragelse

I Frederikshavn Kommune er der, som i resten af Danmark, en stigende tendens til, at de traditionelle kultur- og oplevelsestilbud har svært ved at tiltrække nye brugere.

Samtidig oplever foreningerne, at de har svært ved at rekruttere nye ledere og frivillige.

For mange er deltagelse, medindflydelse og muligheden for at forme og udvikle aktiviteter og events blevet væsentlige elementer, når nye brugere vælger aktiviteter. Aktiviteter er i højere grad med og af borgeren.

Det er derfor helt afgørende, at der arbejdes målrettet på i højere grad at professionalisere brugerinddragelse.

"Karizma" kan skabe nye uddannelses- og kursustilbud, nye mødesteder, nye scener for brugerens udfoldelse og ikke mindst helt nye brugerdrevne aktiviteter.

Udfordringerne

Idræt og sundhed skal ses som en del af "det hele menneske i det samlede livsløb". Der skal understøttes varierede aktivitetsformer – både på det individuelle, det selvorganiserede og det fællesskabsorienterede område.

Der skal gennem målrette brugerinddragelse opbygges partnerskaber mellem foreningerne og kommunale forvaltninger med henblik på at sikre, at målsætningerne i kommunens øvrige politikker, herunder sundhedspolitik og handicappolitik indtænkes i foreningernes idrætsindsats rundt om i kommunen.

Der skal skabes mulighed for en løbende udvikling og modernisering af de mange varierede faciliteter i kommunen. Denne udvikling skal sikre, at der i de forskellige større og mindre byer og landsbyer fastholdes gode og effektive fysiske rammer, der imødekommer et fremtidigt langt mere varieret aktivitetsmønster.



Fokus og indsatsområder



Organisering via Karizma Sport

Idrætsanlæg og træningsfaciliteter

Målsætninger:

- Idrættens fortsatte udvikling og tilhørsforhold i både lokalsamfund og større byer understøttes i et samarbejde mellem kommunen og foreningerne.
- Frederikshavn Kommune skal fremover fortsat have faciliteter for store nationale og internationale idrætsevents.
- Frederikshavn Kommune vil arbejde for, at borgere og foreninger får mulighed for at anvende vores enestående naturområder og kyststrækninger, der rummer et enormt potentiale, som levende scene for motion og bevægelse.
- Frederikshavn Kommune vil i samarbejde med foreningslivet arbejde på en videreudvikling og modernisering af de fysiske anlæg og faciliteter for at skabe varierede aktivitetsudbud og multianvendelighed.

Ledere og trænere

Målsætninger:

- Fokus på at udvikle og effektivisere det administrative arbejde.
- Nye aktive partnerskaber mellem foreningsliv, kommunale institutioner og servicetilbud.
- Fokus på at gøre det attraktivt for frivillige ledere og trænere at engagere sig i foreningslivet.





Breddeidrætsmiljøer

Målsætninger:

- Breddeidrætten skal kunne rumme alle borgere uanset alder, køn, religion, etnisk herkomst eller handicap.
- Foreningerne støttes i de aktiviteter, der fremmer fællesskabet og udvikler deltagernes evner og lyst til at tage ansvar i forenings- og samfundslivet.
- Foreningerne støttes i arbejdet med at udvikle nye aktiviteter, der aktivt inddrager familien i foreningslivet.
- Foreninger, skoler og institutioner sætter i fællesskab fokus på brobygning og samarbejde.

Talent- og eliteidrætsmiljøer

Målsætninger:

- Klubber og kommune skal rette en særlig indsats mod at rekruttere, fastholde og udvikle trænere og ledere, således at der sikres kompetencer på højest mulige niveau.
- Det brede foreningslivs værdier og sociale fællesskab skal fastholdes i eliteidrætten, således at forældre involveres aktivt i klubben og i deres børns udvikling.
- Talent/elite og professionelle klubber arbejder sammen med Nordjyllands Sportscollege, Frederikshavn Kommune og nabokommuner for at skabe gode uddannelses-, bolig - og jobmuligheder.
- Talent-/eliteidrætten anvendes aktivt i profilering og markedsføring af Frederikshavn Kommune. Idræts efterskole/idrætshøjskole vil bidrage væsentligt til udvikling af disse talent- og elitemiljøer.

Professionelle idrætsmiljøer

Målsætninger:

- Idrætsudøvere og publikum i Frederikshavn kommune skal have mulighed for at dyrke og overvære idræt på højt nationalt og internationalt niveau.
- Frederikshavn kommune har som målsætning at støtte udviklingen af professionelle idrætsmiljøer i området. Talentudvikling skal være et særligt fokuspunkt for at sikre grundlaget for den fremtidige eliteidræt.
- Kommunens idrætsfaciliteter stilles til rådighed for den professionelle idræt på lige fod med breddeidrætten og talent-/eliteidrætten.



Ældreidræt

Målsætninger:

- Alle borgere over 60 år skal have mulighed for at engagere sig i ældreidræt.
- Ældreidræt skal synliggøres i et samspil mellem kommune og klubber, så ældreidrætten synliggøres i lokalsamfundet og de ældres hverdag.
- Frederikshavn Kommune støtter den fortsatte udvikling af ældreidrætten.
- Kommunale idrætsanlæg og faciliteter skal udvikles, således at der er gode og varierede forhold for ældreidrættens udøvere.



Handicapidræt

Målsætninger:

- Frederikshavn Kommune har gennem Sundhedsudvalget og Kultur og Fritidsudvalget indgået et formaliseret samarbejde med Handicapidrættens Fællesråd





vedrørende administrering af en kommunal støtteordning til handicapidrætten i kommunen.

- Handicappede Idrætsudøvere har specielle forhold, der gør sig gældende i forhold til deres udøvelse af idræt. Specielle adgangsforhold, transportmuligheder og ledsagerordninger er nødvendige for at dyrke handicapidræt. Frederikshavn Kommune ønsker at rette fokus mod dette fremadrettet og støtte op omkring dette bedst muligt samt undersøge alternative tværgående løsningsmuligheder.
- Frederikshavn Kommune ønsker at fremme kendskabet til handicapidrætten og idræt for sindslidende via et tættere tværgående samarbejde mellem handicapidrætten og kommunens institutioner om at synliggøre handicapidrætten i lokalsamfundet. Der skal informeres om tilbudene via kommunens hjemmeside og øvrige relevante informations veje.
- Frederikshavn Kommune vil arbejde for, at der etableres en koordinatorfunktion til at igangsætte nye initiativer for borgere med handicap og andre sårbare livsbetingelser, samt koordinere information og ressourcer mellem de enkelte idrætsforeninger.

Idrættens organisering og udvikling

Idrætslivet er grundlæggende organiseret gennem foreningernes paraplyorganisationer. Disse organisationer udgør de samlede demokratisk valgte organer til varetagelse af idrætslivets interesser og generel udvikling af idrætslivet.

Frederikshavn Kommune sikrer gennem Kultur – og Fritidsudvalget, Folkeoplysningsudvalget og Kultur – og Fritidsafdelingen den løbende administration og styring af det samlede tilskudsområde.

Gennem den nye idrætspolitik ønskes et større fokus på udvikling af området, så der sikres en konstant udvikling og modernisering af aktivitetsmulighederne, tilskudsforhold og fysiske rammer.



Karizma Sport er et udviklingsforum for alle aktører, der indgå i idrætspolitikken. Karizma Sport skal skabe:

- nye kreative oplevelsesnetværk indenfor den organiserede og selvorganiserede idræt.
- talentudvikling via talentfonde og nye alliancer mellem foreninger, erhverv og kulturinstitutioner.
- nye formelle erhvervs- og uddannelsesstyper indenfor sports- og idrætsverdenen.

Handleplan 2010–2015

Den løbende administration og udvikling af idrætspolitikken er forankret i Folkeoplysningsudvalget med reference til Kultur- og Fritidsudvalget.

Folkeoplysningsudvalget udarbejder årligt handleplaner med konkrete initiativer og løsningsforslag til de udfordringer, der anføres i politikken.

Folkeoplysningsudvalget nedsætter i samarbejde med Kultur- og Fritidsafdelingen udviklingsfora indenfor Karizma Sport.

Følgende temaer skal indgå i handlingsplanen 2010–2015:

- Udvikling af Karizma Sport
- Udvikling af varierede aktivitets- og organisationsformer, herunder selvorganiserende aktiviteter
- Udviklingsperspektiver for fysiske anlæg
- Udvikling af partnerskaber mellem kommunale institutioner, servicetilbud og foreningsliv





FREDERIKSHAVN KOMMUNE



Frederikshavn Kommune

Rådhus Allé 100

9900 Frederikshavn

Tel.: 98 45 50 00

post@frederikshavn.dk

www.frederikshavn.dk

Bilag: 2.2. Folkeoplysningspolitik 2013-2016

Udvalg: Folkeoplysningsudvalget

Mødedato: 31. august 2015 - Kl. 16:30

Adgang: Åben

Bilagsnr: 132218/15



Folkeoplysningspolitik 2013-2016



Vision

Alle borgere i Frederikshavn Kommune skal have lige adgang til folkeoplysende aktiviteter og fællesskaber, der er inkluderende, øger den mentale og fysiske sundhed, fremmer oplevelsen af medborgerskab og forståelsen af at leve i et demokratisk samfund.

Målsætninger

Frederikshavn Kommune ønsker, at folkeoplysningen er:

Tilgængelig

Frederikshavn Kommune ønsker at gøre det endnu nemmere at drive folkeoplysende foreningsarbejde. Det kan ske gennem at smidiggøre regler, udvikle nye organiseringsformer og anvende ny teknologi.

Synlig

Kommunen vil understøtte læringsmiljøer i det folkeoplysende, der sikrer videndeling blandt foreninger og organisationer – og skaber synlighed i lokalområdet om de folkeoplysende aktiviteter.

Inkluderende

Der skal arbejdes for en større bevidsthed hos borgerne om, at det folkeoplysende er en del af den demokratiske dannelse – det at være samfundsborger i Danmark, det at deltage og føle sig inkluderet.

Samarbejdende

Sikre sammenhæng til andre politikområder, for at sikre medejerskab hos flere, tilbyde samarbejde og udviklingsfællesskaber med relevante partnere. Her kan eksempelvis nævnes hadicap-, ældre-, børn og unge- og det sociale område.

Udviklende

Vi vil skabe bevægelse i det folkeoplysende mod endnu større grad af egenansvar for udvikling af området, for organisatorisk fleksibilitet og mere selvledelse.

Lovgivningen

Denne politik er et supplement til Folkeoplysningsloven, lovbekendtgørelse nr. 854 og bekendtgørelse nr. 1251.

I Frederikshavn Kommune er der 250 foreninger (ud af i alt 430 foreninger), der er registreret som folkeoplysende, og som derfor modtager tilskud og benytter kommunale- eller støttede, private lokaler.

Foreninger, under folkeoplysningen, der har krav på tilskud og lokaler, skal godkendes af kommunen.

Økonomi

Den samlede driftøkonomi på området er i 2013 bugetteret til 29 mio kr.

Folkeoplysning for alle

Folkeoplysningen er en del af den danske kultur og demokratiske arv. Den er et fællesskab og et redskab.

- * Et fællesskab, hvor mennesker mødes og udveksler viden, erfaringer og synspunkter
- * Et redskab, der giver mulighed for at deltage i samfundet og påvirke eget- og andres liv.

Enhver forening, der lever op til folkeoplysningens grundlag, kan blive godkendt som tilskudsberettiget. Uanset aktivitetens art. Det er foreningens grundlag, der er vigtig:

At man som forening tager det folkeoplysende alvorligt, hvilket betyder, at foreningen sikrer et åbent, inkluderende og dialogorienteret fællesskab for alle, hvor deltagerne er aktive medskabere og i læring.

Det folkeoplysende arbejde skal fortsat bidrage til aktiv deltagelse, frivilligindsats, livslang læring og kompetenceudvikling. Og det skal ske ved, at Frederikshavn Kommune, frivilliglivet, det folkeoplysende område og relevante interessenter i fællesskab sikrer de bedst mulige rammer for en fortsat udvikling af den folkeoplysende voksenundervisning, de frivillige folkeoplysende foreninger og deres aktiviteter.

Sagt kort: Udvikling af folkeoplysningen realiseres gennem forpligtende fællesskaber.

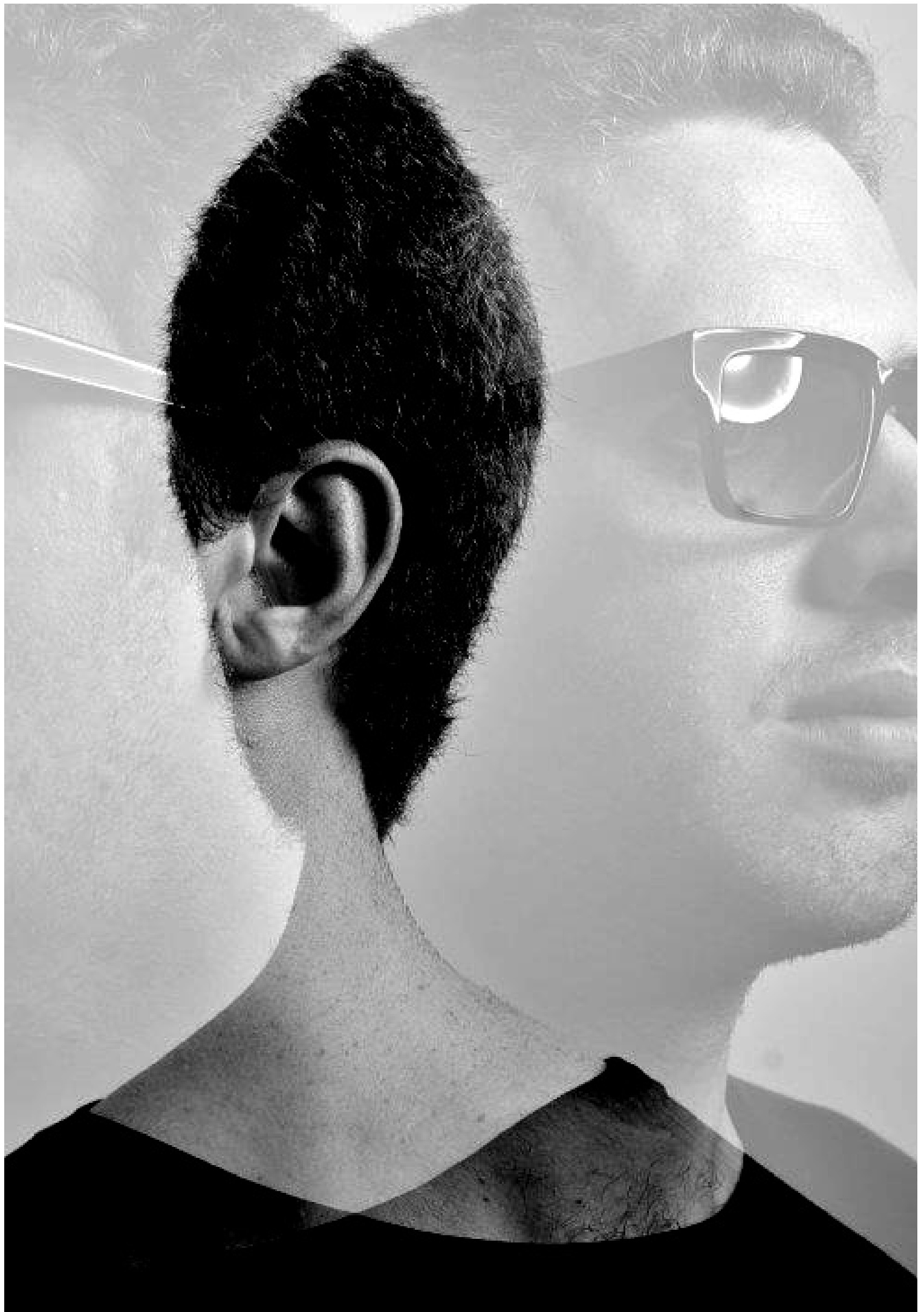
Det skal ske ved:

- * Nedsættelse af §35 stk. 2 udvalg / Folkeoplysningsudvalg (foreningssammensat høringsorgan for folkeoplysningen)
- * En udvidelse af §35 stk. 2 udvalgets opgaver til også at omfatte design og gennemførelse af udviklingsopgaver
- * Udvalget er høringspart ved alle offentlige byggerier og anlægsaktiviteter
- * Indgåelse af kontrakt med paraplyorganisationerne om igangsættelse af aktiviteter, der fremtidssikrer det folkeoplysende område gennem videndeling og synlighed.
- * Udfordre de kommunale kulturhuse, idrætsanlæg/oplevelsescentre og kulturinstitutioner på at skabe rum og miljøer for det frie foreningsliv, der understøtter folkeoplysningspolitikens målsætninger og spor.
- * Skabe dialog om partnerskaber mellem frivilliglivet, kommunens kultur-, skole-, ældre-, unge-, handicap-, socialinstitutioner og eksterne aktører
- * Foreningslivet skal forpligte sig på at inkludere alle aldersgrupper.

Prioriterede spor

Frederikshavn Kommune ønsker at prioritere tre spor for det folkeoplysende område, der skal understøtte politikens målsætninger og føre videre til konkrete handlinger:

1. Anerkende det folkeoplysende område
2. Skabe endnu større grad af inklusion af nye målgrupper
3. Oprette en udviklingspulje



1. Anerkendelse

Frivilliglivet er en uvurderlig ressource i det danske samfund. Det er et primært ikke-institutionelt felt, hvor mennesker kommer af fri vilje for at mødes og udvikle sig. Det skal vi værne om og sætte pris på.

Frederikshavn Kommune ønsker at fremhæve det folkeoplysende, den frivillige og de foreninger, der hver dag yder en indsats. En indsats, der er med til at sikre det folkeoplysende område beståen og inklusion af mennesker.

Det skal ske ved:

Udvikling af anledninger til at anerkende det folkeoplysende. Udviklingen skal ske i et samarbejde mellem Kultur- og Fritidsudvalget og det folkeoplysende foreningsliv. Aktiviteter kan fx være:

- * "Folkefesten", der er en showcase for folkeoplysningen og frivilligheden. Den afholdes hvert andet år
- * "Severin Prisen", der uddeles til bemærkelsesværdige aktiviteter og mennesker. Prisen uddeles ifm. "Folkefesten"
- * "Buketten", der uddeles ad hoc til mennesker/foreninger, der har fortjent en skulderklap i dagligdagen



2. Inklusion

Ligesom alt andet, så er det folkeoplysende område levende og i konstant forandring. Nye muligheder opstår og nye målgrupper kommer til - som eksempelvis de selvorganiserede grupper. De er ikke som det første optaget af at danne en forening. De mødes bare for at dyrke det, de brænder for. Og de gør det, når de kan og uden de bindinger, som en vedtægt, en forening og en økonomi giver.

Frederikshavn kommune ser et potentiale i det selvorganiserede og andre "ikke så synlige" målgrupper. Et potentiale, der har betydning for folkesundheden - fysisk og mentalt - og specifikt er til gavn for det folkeoplysende foreningsliv i form af nye potentielle søsterorganisationer, nye medlemmer og nye typer aktiviteter.

Frederikshavn Kommune vil arbejde for, at der kommer et fokus på inklusion af nye målgrupper, og specifikt de selvorganiserede grupper og deres potentiale.

Det skal ske ved:

- * Inklusion af nye målgrupper i det etablerede foreningsliv
- * Åbenhed overfor tilskud til aktiviteter for nye målgrupper og nye organisationsformer
- * Fokus på areal- og lokaleanvendelse til nye aktiviteter og målgrupper, når kommunen bygger og renoverer
- * Udarbejdelse af ny lokaleprioritering, der blandt andet tilgodeser foreninger i vækst og med stort medlemspotentiale



3. Udviklingspulje

En udviklingspulje skal støtte udviklingen af det folkeoplysende område i Frederikshavn Kommune.

Udviklingspuljen kan søges af foreninger og oplysningsforbund - samt af grupper, der ikke traditionelt ses som en del af det folkeoplysende - og som idag ikke får tilskud efter reglerne i folkeoplysningsloven.

Frederikshavn Kommune ønsker

- * at identificere og igangsætte endnu flere aktiviteter, der ligger i randområdet af det traditionelt folkeoplysende, for at endnu flere borgere får del i midler og muligheder - og får berøring med de grundlæggende værdier i folkeoplysningen.
- * at motivere til mere læring og ledelse i det folkeoplysende, gennem uddannelse af instruktører og ledere
- * at der udvikles nye samarbejder, foreningsformer og netværk, der er med til at styrke det folkeoplysende fremadrettet

Ansøgninger med projekter til udviklingspuljen skal opfylde følgende formål:

- * Projektet skal forny det folkeoplysende område
- * Projektet skal rette sig imod nye målgrupper, nye organisationsformer eller ny viden
- * Der lægges vægt på projekter, der ansøges af en partnerkreds



Afslutning

Frederikshavn Kommunes folkeoplysningspolitik er vedtaget og offentliggjort i 2013 og gælder frem til 2016.

Politikken er et arbejdsredskab, der sætter retningen for det daglige samarbejde mellem alle aktører i det folkeoplysende område.

Politikken er en vision, om at skabe og understøtte et levende, varieret og værdifuldt udbud af folkeoplysende aktiviteter for kommunens borgere.

Politikken og dens handlingskatalog (et tillæg til politikken) er et levende og dynamisk redskab, der fremad skal fastholde det gode samarbejde mellem kommune og alle aktører på folkeoplysningsområdet.

Processen, der ligger til grund for denne politik og dens handlingskatalog, kan ses på: www.dinpolitik.blogspot.com

Frederikshavn Kommune
Maj 2013

Bilag: 3.1. Fritid Samfund - kursus til Folkeoplysningsudvalget

Udvalg: Folkeoplysningsudvalget

Mødedato: 31. august 2015 - Kl. 16:30

Adgang: Åben

Bilagsnr: 79609/15

lene
holm

From:lene holm

To:Uffe Borg

Subject:Fritid & Samfund - kursus til Folkeoplysningsudvalget

Kære Lotte Bruun Sørensen og Uffe Borg

Fritid & Samfund holder i forsommeren og efteråret kursus med fokus på § 35, stk. 2-udvalgenes arbejdsområder. Temaerne er bl.a. synliggørelse og brug af folkeoplysningspolitikken, foreningernes digitale udfordringer, udvikling af partnerskaber, udnyttelse af de kommunale faciliteter, ideudvikling.

Målgruppe - kurset er rettet mod medlemmer af § 35, stk. 2-udvalg og administrative medarbejdere på området.

5 kursusbyer

Kurset holdes i *Aarhus/juni, Vissenbjerg/august, Roskilde/september, Slagelse/september, Aalborg/oktober.*

Alle steder fra kl. 17.00-21.00

Læs nærmere om kursusindhold, kursussteder og datoer i det vedhæftede program.

--

Venlige hilsner

Lene Holm

Fritid & Samfund

Skt. Nicolaus Gade 2

8000 Aarhus C

Tlf.: 61 51 85 50

lenefos@gmail.com

Kursus for medlemmer af folkeoplysningsudvalget/§ 35, stk. 2-udvalg

Fritid & Samfund har hermed fornøjelsen at indbyde til kursus i 2015

Målgruppe for kurset

Medlemmer af § 35, stk. 2-udvalg eller en anden konstellation, der har folkeoplysningen som arbejdsfelt, samt det administrative personale på området.

Baggrund for kurset

Som medlem af § 35, stk. 2-udvalg er det vigtigt hele tiden at få opdateret sin viden om, hvad der sker på folkeoplysningsområdet, hvis udvalget skal være velfungerende.

Kursets indhold

Kurset vil give dig indblik i, hvad der sker på nogle af de områder, der har stor betydning for foreningsliv og den frivillige voksenundervisning, og hvilke handlemuligheder man har som medlem af et § 35, stk. 2-udvalg.

Der vil blive arbejdet med følgende temaer:

Hvordan kommer vi videre med folkeoplysningspolitikken?

- Fritid & Samfunds undersøgelse af de kommunale folkeoplysningspolitikker.
- Hvordan gør vi folkeoplysningspolitikken brugbar?
- Hvilken rolle kan § 35, stk. 2-udvalget have?
- Hvad gør man i andre kommuner?

Hvordan er folkeoplysningsudvalget kommet i gang i din kommune?

Hvordan hjælper vi foreningerne med at takle de digitale udfordringer?

- Hvad betyder det, at en forening sidestilles med en virksomhed i virk.dk?

Sidste nyt om sager i relation til folkeoplysningsloven.

- Lovtolkninger.

Hvordan går det i kommunerne med at udvikle partnerskaber?

- Erfaringsudveksling mellem deltagerne.
- Hvad er et partnerskab?

Hvordan kan folkeoplysningspolitikken spille sammen med idrætspolitikken, frivillighedspolitikken, kulturpolitikken og hvad der ellers er af politikker på området?

- Er folkeoplysningspolitik, idrætspolitik og fritidspolitik en og samme sag?
- Er der behov for nye samarbejdsrelationer med interessenter uden for folkeoplysningsområdet (biblioteker, frivillige sociale foreninger, Ældresagen, faglige organisationer m.v.)?

Ideer til hvordan § 35, stk. 2-udvalget kan tage initiativ til at sætte nye tværgående aktiviteter i gang.

Hvordan kan de kommunale faciliteter udnyttes bedst muligt?

- Hvordan sker prioriteringen af brugergrupperne?

Kursusledere og -steder i 2015

- Kursus 5** DGI-Huset, Nordkraft, Teglgårds Plads 1, 9000 Aalborg
mandag 5. oktober 2015 kl. 17.00-21.00
- Kursus 4** Hotel Frederik d. II, Idagårdsvej 3, 4200 Slagelse
onsdag 16. september 2015 kl. 17.00-21.00
- Kursus 3** Roskilde Kongrescenter, Møllehusvej 15, 4000 Roskilde
tirsdag 8. september 2015 kl. 17.00-21.00
- Kursus 2** Vissenbjerg Storkro, Søndersøvej 30, 5492 Vissenbjerg
mandag 31. august 2015 kl. 17.00-21.00
- Kursus 1** DGI-huset Aarhus, Værkmestergade 17, 8000 Aarhus C
onsdag 3. juni 2015 kl. 17.00-21.00

Søren Gøtzsche, konsulent i Danmarks Idrætsforbund (DIF).
Tilmeldingsfrist mandag 7. september 2015

Søren Gøtzsche, konsulent i Danmarks Idrætsforbund (DIF).
Tilmeldingsfrist onsdag 19. august 2015

Kai Raun, drifts- og idrætsinspektør, Allerød Kommune.
Tilmeldingsfrist tirsdag 11. august 2015

Kai Raun, drifts- og idrætsinspektør, Allerød Kommune.
Tilmeldingsfrist mandag 3. august 2015

Kurt Smidt, idræts- og fritidschef, Vejle Kommune.
Tilmeldingsfrist tirsdag 12. maj 2015

Praktiske oplysninger

- Pris** Medlemmer af Fritid & Samfund 995 kr., ikke-medlemmer 1.295 kr. Inkl. 2 retters menu samt kaffe & te m. kage.
- Rabat** Deltager man fra samme kommune med *mere end* 3 personer og derover, opnår man rabat på 15 % af deltagerprisen.
- Frist** Se tilmeldingsfristen ved det enkelte kursus.

Tilmelding Send tilmeldingskuponen til Fritid & Samfund, Skt. Nicolaus Gade 2, 8000 Århus C eller mail de tilsvarende oplysninger til fritid@fritid-samfund.dk.
Kurset er på Fritid & Samfunds hjemmeside www.fritid-samfund.dk Yderligere oplysninger kontakt Fritid & Samfund tlf.: 61 51 85 50

Tilmeldingskupon

Tilmelding til kursusnr.:	
Navn:	
Adresse:	
E-mail:	
Tlf.nr.:	EAN:
Kommune:	Funktion/Udvalg:

Tilmeldingen er bindende efter tilmeldingsfristens udløb.
Ret til ændringer forbeholdes.

Bilag: 4.1. Brev ang. DIF/DGI #2

Udvalg: Folkeoplysningsudvalget

Mødedato: 31. august 2015 - Kl. 16:30

Adgang: Åben

Bilagsnr: 115890/15

MODTAGET

24 JUNI 2015

LEDELSESSEKRETARIATET

Kære Borgmester

Dansk Kommerciel fitness og Sundhed (DKFS) er blevet bekendt med, at DGI og DIF har fremsendt en orienteringsskrivelse til samtlige landets borgmestre, dateret d. 26. maj 2015. Kopi er vedlagt som bilag.

Vi har modtaget kopi af denne orientering, og har noteret os indholdet heraf, som vi føler os nødsaget til at kommentere, da orienteringen relaterer sig til DKFS aktiviteter og medlemmer. DKFS repræsenterer pt. mere end 70 fitnesscentre, placeret overalt i Danmark.

Det kan derfor undre, at DGI og DIF lader til at være af den opfattelse, at det er et advokatkontor, der på vegne af nogle få fitnesscentre, står bag klager til forskellige kommuner over støtten efter folkeoplysningsloven. Den misforståelse vil vi gerne rette, idet det er Dansk kommerciel fitness og sundhed (DKFS), der på vegne sine medlemmer agerer i relation til de problemstillinger, som medlemmerne står overfor. Det er således ikke et tilfældigt advokatkontor, der sender skrivelser rundt, men en sammenslutning af kommercielle fitnesscentre, der er stærkt påvirket af situationens alvor.

Derudover kan det undre, at der fremsendes en sådan skrivelse netop nu. DGI og DIF kan ikke være ubekendt med, at Konkurrencestyrelsen er i gang med at foretage en afdækning og undersøgelse af konkurrencesituationen på fitnessområdet, og i den forbindelse har indgået aftale med Copenhagen Economics om at analysere markedet.

Vi er bekendt med, at DGI og DIF fælles koncept Foreningsfitness I/S har været indkaldt til møde herom, således at det ikke kan være DGI og DIF ubekendt, at denne undersøgelse pågår. Vi har fået oplyst, at Copenhagen Economics rapport vil foreligge medio maj, men også at denne ikke vil blive offentliggjort, men alene indgå i Konkurrencestyrelsens konklusioner.

DKFS har tilsvarende været indbudt til møde med Copenhagen Economics og DKFS har i den forbindelse fremlagt sine synspunkter og det materiale, som DKFS har indsamlet blandt medlemmerne og øvrige fitnesscentre.

Det ville klæde DGI og DIF at oplyse landets borgmestre om denne undersøgelse, og i øvrigt at have afventet konklusionen fra konkurrencemyndighederne, forinden man fremsender en sådan orientering. Det kan i øvrigt undre, at der udtales, at DKFS konklusioner drages på et "forvrænget grundlag", når konkurrencemyndighederne har iværksat en undersøgelse af hele området. Hvis dette spørgsmål var "forvrænget", så havde konkurrencemyndighederne afvist spørgsmålet.

Det kan tillige undre, at DGI og DIF ikke aktivt og positivt medvirker til, i alles interesse, at få klare linjer og en endelig afklaring af, hvilke aktiviteter der retmæssigt kan udøves igennem foreninger, der støttes med offentlig midler i konkurrence med den kommercielle sektor.

Det vigtige spørgsmål i den forbindelse er, hvor går grænsen? Som det ser ud nu på markedet, så støttes ubemandede foreningsbaserede nøglekortsfitnesscentre, hvor brugerne kommer og går, uden noget fællesskab. Er kommunerne klar over dette?

DKFS's ønske er præcist at få afklaret, hvor grænsen går. Det gælder både i relation til folkeoplysningsloven, konkurrenceloven, EU-retten, momsloven og skattelovgivningen.

Det er i øvrigt bemærkelsesværdigt, at DGI og DIF føler sig nødsaget til at bemærke, at der alene ageres på vegne af nogle få mindre fitnesscentre. Dette er en utrolig nedladende holdning og er ingenlunde udtryk for realiteten. DKFS repræsenterer pr dags dato mere end 70 fitnesscentre placeret overalt i Danmark, og flere kommer løbende til.

Det er i øvrigt ikke korrekt, at DKFS "mission" skulle være en trussel mod de helt grundlæggende principper for de frivillige idrætsforeninger i Danmark. Tværtimod er DKFS's ønske at skabe klarhed, hvilket kun kan være i alles interesse, herunder i foreningslivets egen interesse.

DKFS har blot stillet spørgsmålstegn ved, hvor grænsen går for at støtte en del af de aktiviteter der foregår i foreningerne, herunder i henhold til "komme gå princippet". Det skal erindres om, at en del af foreningerne er kendetegnet ved, at de i lange perioder er ubemandet nøglekortscentre.

Dertil kommer, at langt størstedelen af foreningerne udbyder deres ydelser til priser, der ligger langt fra markedsprisen, hvilket kun er muligt grundet momsfrigørelse og offentlig støtte. Dette er et af de væsentligste spørgsmål i forhold til foreningerne og problemstillingen, som trænger til en afklaring.

Skal det offentlige understøtte, at private borgere, i stedet for at melde sig ind i et kommercielt fitnesscenter, stifter en forening, og igennem foreningen, qua offentlig støtte og fritagelser, køber en tilsvarende ydelse til en væsentlig lavere pris? Den økonomiske fordel kommer derved ikke foreningen og dennes almenyttige formål til gode, men alene medlemmernes pengepung. Og det er vel at mærke penge, der skal gives fra de offentlige kasser, som i stedet kunne bruges på skoler, de ældre, de handicappede og andre borgere, der ikke "bare" kan vælge noget andet.

Denne problemstilling er ikke kun relevant i forhold til fitness, men principielt alle områder, hvor der kan opnås økonomiske fordele for medlemmerne ved at udøve en aktivitet igennem foreninger.

DGI og DIF overser i den sammenhæng, efter DKFS's opfattelse, den helt grundlæggende problemstilling, at foreningsdanmark består af mange andre aktiviteter og foreninger end fitnessforeningerne, og at DGI og DIF koncept Foreningsfitness I/S ageren rykker meget kraftigt ved foreningsdanmark, og fordeling af midlerne til foreningerne og andre aktiviteter indenfor folkeoplysningsområdet. Vel at mærke foreninger og aktiviteter, hvor der ikke er noget kommercielt alternativ.

Det må således være i alles interesse at der søges en afklaring af, hvilke aktiviteter der kan udøves igennem foreninger med offentlig støtte og fritagelser. Alternativet vil i stedet være, at der eksisterer en gråzone, som ingen kan være tjent med. Denne problemstilling rækker langt udenfor fitnessbranchen, og er en langt større trussel for foreningsdanmark, end DKFS.

Vi kan derfor kun opfordre alle landets kommuner til aktivt at tage stilling og forholde sig til, om de aktiviteter der udøves falder indenfor eller udenfor det, der lovligt kan ydes støtte til.

Vi vil fra DKFS side aktivt vedblive med at arbejde for at skabe denne klarhed, uagtet DGI og DIFs holdning hertil.

Med venlig Hilsen

DKFS

Tobias Stenkær Albrechtsen
Advokat (L)

tsa@bent-stamer.dk
Tlf. 70 20 33 13
Østergade 55 1100 København K
Hobrovej 395 9200 Aalborg SV

Bilag: 4.2. Brev ang. DIF/DGI

Udvalg: Folkeoplysningsudvalget

Mødedato: 31. august 2015 - Kl. 16:30

Adgang: Åben

Bilagsnr: 115889/15

Til
Landets borgmestre

BEVÆG
DIG FOR
LIVET

26. maj 2015

Kære Borgmester

DIF og DGI er blevet opmærksom på, at et privat advokatfirma på vegne af nogle få mindre fitnesscentre nu retter henvendelse til en række af landets kommuner med beskyldninger om konkurrenceforvridning og trusler om sagsanlæg, hvis kommunen støtter idrætsforeninger, der tilbyder styrke- og konditionstræning i forskellige varianter.

Advokatfirmaet baserer deres konklusioner på et forvrænget juridisk grundlag, og deres mission er en trussel mod de helt grundlæggende principper for de frivillige idrætsforeninger i Danmark.

DIF og DGI ønsker i den anledning at henlede opmærksomheden på:

- at de danske idrætsforeninger i mere end hundrede år har dyrket styrke- og konditionstræning i forskellige afskygninger. Idrætsforeningerne er således ikke trængt ind på et privat marked – det er omvendt de kommercielle udbydere, der er trængt ind på den frivillige idræts område.
- at støtte i henhold til folkeoplysningsloven er en støtte til det frivillige foreningsliv – ikke til aktiviteten. Uanset om foreningen dyrker fodbold, gymnastik, cykling eller fitness, er det organiseringsformen, der er genstand for støtten. KL deler denne opfattelse.
- at det ikke vil give mening at fjerne den kommunale støtte til det frivillige foreningsliv, hver gang en privat udbyder melder sig på markedet. Eksempelvis er private udbydere nu også begyndt at tilbyde forskellige former for fodboldtræning. Vil det så også indebære, at den kommunale støtte til landets fodboldklubber skal fjernes?

Hvis henvendelsen fra det private advokatfirma på nogen måde giver anledning til usikkerhed eller tøven i de danske kommuner, vil det være en bombe under det frivillige foreningsliv.

I samarbejde med samtlige partier i Folketinget samt regeringen er DIF og DGI i færd med at realisere de ambitiøse målsætninger i Vision 25-50-75, og vi oplever en stærk interesse fra mange kommuner i at tage del i udmøntningen af denne vision. Inden 2025 er det målet at **50 %** af danskerne skal være aktiv i en idrætsforening og **75 %** skal dyrke idræt i almindelighed.

TrykFonden

NORDEA
FONDEN

DGI



**BEVÆG
DIG FOR
LIVET**

Fitness er et centralt element i realiseringen af denne vision, og vi kunne have håbet på et medspil fra de private udbydere fremfor obstruktion. Retfærdigvis skal det siges, at de store fitnesskæder har sendt positive signaler i forhold til visionen. Det er alene det private advokatfirma, der forsøger at kaste grus i maskineriet.

Under alle omstændigheder vil vi opfordre dig til fortsat at give kommunens fulde opbakning til de frivillige idrætsforeninger herunder også de foreningsbaserede motionscentre. En sådan opbakning er yderst vigtig for målsætningen om at gøre flere danskere fysisk aktive og for anerkendelsen af det frivillige foreningsliv.

Med venlig hilsen

Venlig hilsen



Niels Nygaard
Formand DIF



Søren Møller
Formand DGI