

REFERAT Socialudvalget 2007-2021 d. 11-09-2019

Mødedato Onsdag d. 11. september 2019 kl. 15:15

Mødested

Indholdsfortegnelse

Referat - Åben.....	3
Referat med bilag - Åben.....	24

Punkt 1: Referat - Åben

Referat

Socialudvalget 2018-2021

Ordinært møde

- Mødetidspunkt:** 11-09-2019 15:15
- Mødeafholdelse:** lokale 0.28
- Information:**
- Medlemmer:** Ole Rørbæk Jensen(A), Formand
Irene Hjortshøj(A)
Karl Falden(A)
Tina Elisabeth Nymann(A)
Kasper Sulbæk Lau(DF)
Bent H. Pedersen(A)
Helle Madsen(V)
- Fraværende:** Kasper Sulbæk Lau(DF)
- Stedfortrædere:**



Indholdsfortegnelse

Socialudvalget 2018-2021

11-09-2019 15:15

1 (Åben) Etablering af Udsatteråd	3
2 (Åben) Godkendelse af revideret Værdighedspolitik for det gode ældreliv i Frederikshavn Kommune 2019.....	9
3 (Åben) Orientering vedr. Socialtilsyn Nords Årsrapport 2018	13
4 (Åben) SOU. Sygefraværsstatistik 2. kvartal 2019.....	16
5 (Åben) September 2019 - orientering til Socialudvalget.....	18
6 (Lukket) Udbud på hjemmepleje 2019.....	19
7 (Åben) Underskriftsside.....	20

1 (Åben) Etablering af Udsatteråd

Sags ID: EMN-2018-00609

Sagsbehandler: Louise Rohde

Ansvarligt center: Handicap og Psykiatri

Beslutningskompetence

SOU/BR

Sagsfremstilling

Socialudvalget har bedt Center for Handicap og Psykiatri (CHP) om et beslutningsoplæg til, hvordan Udsatterådet kan etableres, samt et oplæg til en udsattestrategi.

Faglig fokusgruppe

Center for Handicap og Psykiatri har på den baggrund indkaldt til et fagligt bredt funderet fokusgruppemøde bestående af repræsentanter for kommunens fagcentre på social-, sundheds- og beskæftigelsesområdet samt repræsentanter fra lokale interesseorganisationer.

Fokusgruppemødet blev afholdt den 25. marts på Frederikshavn Rådhus, og deltagerne var fra Center for Familie, Center for Social og Sundhedsmyndighed, Center for Arbejdsmarked og Center for Handicap og Psykiatri samt foreningen Skrubben, Blå Kors, Frivillighedshuset, SIND's Lokalfdeling, Fontænehuset og Landsforeningen af nuværende og tidligere psykiatribrugere, Nordjylland (LAP Nordjylland).

Fokusgruppen har kommenteret samtlige forslag til Udsatterådets organisering, formål og sammensætning samt sat ord på udspil til en udsattestrategi (se bilag: Notat. Fokusgruppemøde 25. marts 2019. Opsamling).

Forslag til hvordan Udsatterådet i Frederikshavn Kommune tilrettelægges og etableres er således blevet fagligt udfordret, nuanceret og konkretiseret af fokusgruppen.

Forslag til etablering og tilrettelæggelse af Frederikshavn Kommunes Udsatteråd

Forslag til målgruppe, formål og struktur:

Målgruppe

Personer som er i en udsat livssituation på grund af hjemløshed, stof- og alkoholmisbrug, sindslidelse, prostitution eller vold.

Formål

- Rådgiver omkring udsatteområdet og er et samlet talerør for udsatte grupper i kommunen.
- Udsatterådet bidrager med erfaringer, som giver et mere kvalificeret grundlag at træffe beslutninger om udsatteområdet på.
- Udsatterådet sætter fokus på temaer, som er vigtige for målgruppen.

- Udsatterådet kan høres i politiske sager, som vedrører målgruppen.

Møder

- Udsatterådet afholder ordinære møder en gang i kvartalet.
- Den ordinære møderække fastlægges ved Udsatterådets første møde i et kalenderår.
- Udsatterådet kan herudover afholde møde, hvis formanden finder det nødvendigt, eller hvis mindst 1/3 del af rådets medlemmer ønsker det.
- Der afholdes flere årlige temamøder med relevante interessenter samt et årligt møde med Socialudvalget.

Sekretariatsbetjening

- Sekretariatsbetjeningen af Udsatterådet varetages og afholdes af Center for Handicap og Psykiatri.
- Formanden planlægger Udsatterådets møder og øvrige aktiviteter med sekretæren.
- Sekretariatsbetjeningen omfatter mødeindkaldelse, dagsorden, referat, udarbejdelse og offentliggørelse af diverse materialer og praktiske forhold vedrørende planlægningen af møder og øvrige aktiviteter.
- Der er afsat 8 timers sekretariatsbistand pr. møde.

Økonomi

- Udgifter til møder og aktiviteter i Udsatterådets regi afholdes af Socialudvalgets pulje til sociale formål.

Forslag til sammensætning af Udsatterådet:

Medlemmer

- Udsatterådet består af 12 medlemmer bosiddende eller lokalt forankret i Frederikshavn Kommune.
- Pladserne fordeles med 2 til byrådspolitikere, 2 til medarbejdere fra Frederikshavn Kommune, 2 til interesseorganisationer og 6 til udsatte borgere.
- Udsatterådet sammensættes sådan at der sikres viden om hjemløshed, stof- og alkoholmisbrug samt sindslidelse.
- Det tilstræbes, at Udsatterådet rummer viden om prostitution og vold.

Indstilling af medlemmer og funktionsperiode

- Første Udsatteråd indstilles af Socialudvalget til Byrådet.
- Medlem af Socialudvalget er kontaktperson for Udsatterådet.
- Udsatterådet afholder sit konstituerende møde snarest efter udpegningen af medlemmerne. Socialudvalget indkalder til mødet.
- På det konstituerende møde vælger Udsatterådet blandt sine medlemmer en næstformand.
- Formanden udpeges af Byrådet på opfordring fra Socialudvalget.
- Udsatterådets funktionsperiode følger den kommunale valgperiode. Dog kan borgerrepræsentanterne vælge en funktionsperiode på 2 år, hvis de ønsker dette.

- Udsatterrådet forbliver i virksomhed, indtil udpegningen af nye medlemmer af rådet har fundet sted.
- Forud for valgperioden opfordres lokale organisationer, brugere og enkeltpersoner m.v. ved offentlig annoncering til at indstille medlemmer til Udsatterrådet.

Bidrag til Udsattestrategien

Der er sat mange ord på Frederikshavn Kommunes kommende udsattestrategi. Først på Socialudvalgets Dialogmøde i oktober og senest i fokusgruppen i marts.

Her er nogle fællesnævnerne, som kan sendes videre til Udsatterrådet, der skal lave strategien, når rådet er nedsat.

Forslag til temaer

- Tandlægehjælp
- Vold i nære relationer
- Oversigt over frivillige tilbud
- Fællesskaber der skabes fælles.
- Vej ud af udsathed og forebyggelse af udsathed.
- Sundhed, sygdom, misbrug.
- Lighed i sundhed (Udsatte dør tidligere end andre)
- Fokus på etablering af netværk
- Efterværn

Udsatterrådet kan vælge temaer, som skal være gennemgående for flere år. Det er også en mulighed at arbejde med temaer, som danner grundlag for årets arbejde i Udsatterrådet. Hvis Udsatterrådet ønsker at lade sig inspirere af andre kommuner, består en strategi typisk af 4 fokusområder for udsatteområdet.

Indstilling

Social-, sundheds- og kulturdirektøren indstiller, at Socialudvalget vurderer de faglige overvejelser og forslag og beslutter at:

1. Anbefale Byrådet at tilrettelægge og etablere Udsatterrådet i forhold til foreslået målgruppe, formål og struktur.
2. Anbefale Byrådet at tilrettelægge og etablere Udsatterrådet i forhold til den foreslåede sammensætningen af Udsatterrådet.
3. Anbefale Byrådet, at Udsatterrådet formulerer udsattestrategien ud fra de input, som er givet til kommende temaer.

Tidligere beslutninger:

Udvalg: Socialudvalget 2018-2021

Dato: 15-05-2019

Sagen sendes til høring i Ældrerådet, Handicaprådet og Integrationsrådet.

Kasper Lau (DF) bemærker, at han ikke ønsker politisk repræsentation i Udsatterrådet.

Fraværende: Helle Madsen

Udvalg: Ældrerådet 2018-2021

Dato: 03-06-2019

Ældrerådet anbefaler Social, sundheds- og kulturdirektørens indstilling, idet Ældrerådet dog skal pointere, at man ikke mener, at der bør være en politisk repræsentation i Udsatterrådet, men at politikere i stedet indkaldes ad hoc til rådets møder.

Udvalg: Handicaprådet 2018-2021

Dato: 03-06-2019

Handicaprådet tilslutter sig direktørens indstilling.

Fraværende: Irene Hjortshøj, Jette Bruun Christensen

Udvalg: Integrationsrådet 2018-2021

Dato: 25-06-2019

Integrationsrådet tilslutter sig direktørens beslutning samt anbefalingen om, at der ikke skal være politisk repræsentation i Udsatterrådet.

Udvalg: Socialudvalget 2018-2021

Dato: 21-08-2019

Sagen genoptages på næste møde.

Supplerende sagsfremstilling – Socialudvalget den 11-09-2019:

Forslag til sammensætning og udpegning af Udsatterrådet

Udsatterrådet kan sammensættes med en fordeling af pladser mellem disse kandidater:

- Udsatte borgere
- Medlemmer af interesseorganisationer
- Medarbejdere fra kommunen
- Byrådspolitikere

Fokusgruppen har foreslået at Udsatterrådet sammensættes bredt, så der sikres så bred en viden som muligt om målgrupperne, og pladserne fordeles sådan, at halvde-

len af rådets medlemmer er udsatte borgere og halvdelen af pladserne er fordelt ligeligt imellem antallet af byrådspolitikere, medarbejdere fra Frederikshavn Kommune og interesseorganisationer.

Forslaget har været sendt i høring i Ældrerådet, Handicaprådet og Integrationsrådet. Ældrerådet mener ikke der bør være en politisk repræsentation i Udsatterådet, men at politikere i stedet indkaldes ad hoc til rådets møder. Handicaprådet tilslutter sig direktørens indstilling. Integrationsrådet tilslutter sig direktørens beslutning samt anbefalingen om, at der ikke skal være politisk repræsentation i Udsatterådet.

Socialudvalget vælger de enkelte medlemmer og suppleanter ud fra en indstilling af kandidater fra de enkelte foreninger, organisationer og tilbud.

Udpegning af Udsatterådets medlemmer

Forslag til hvordan medlemmer af Udsatterådet kan udpeges:

- 4-6 brugere af Frederikshavn Kommunes tilbud til udsatte borgere.
- 2 medarbejdere fra Frederikshavn Kommune
- 2 repræsentanter vælges fra SIND Frederikshavn, Blå Kors, Frivillighedshuset, Skrubben, Fontænehuset og LAP Nordjylland.
- 2 byrådspolitikere

Udsatterådet består af udsatte borgere på lokale tilbud samt repræsentanter fra relevante, etablerede, aktive og centrale lokale organisationer eller foreninger, som beskæftiger sig med udsathed.

Udsatterådet sammensættes sådan at der sikres viden om hjemløshed, stof- og alkoholmisbrug samt sindslidelse. Det tilstræbes, at Udsatterådet rummer viden om prostitution og vold.

Medlemmerne til rådet skal være bosiddende i Frederikshavn Kommune.

For hvert medlem udpeges en suppleant.

Socialudvalget udpeger en formand. Udsatterådet vælger en næstformand blandt rådets øvrige medlemmer.

Indstilling

Social-, sundheds- og kulturdirektøren, indstiller at

1. Socialudvalget vurderer de faglige overvejelser og forslag og beslutter hvordan Udsatterådet skal tilrettelægges og sammensættes samt giver Udsatterådet mandat til at formulere en udsattestrategi på baggrund af de indkomne anbefalinger.
2. Socialudvalget anbefaler Byrådet at godkende oprettelsen af et Udsatteråd i Frederikshavn Kommune.

Beslutninger:

Indstillingens punkt 1 tiltrædes med den i sagsfremstillingen foreslåede sammensætningen.

Socialudvalget anbefaler Byrådet at godkende oprettelsen af et Udsatteråd i Frederikshavn kommune.

Fraværende: Kasper Lau

Bilag

1. Fokusgruppemøde 25.03.2019 opsamling (DokID: 2978656 - EMN-2018-00609)
2. Udsatterådets sammensætning og fordeling af pladser (DokID: 2909171 - EMN-2018-00609)
3. Etableringsproces 2019 (DokID: 2909139 - EMN-2018-00609)

2 (Åben) Godkendelse af revideret Værdighedspolitik for det gode ældreliv i Frederikshavn Kommune 2019

Sags ID: EMN-2019-00582

Sagsbehandler: Marianne Skrubbeltang

Ansvarligt center: Sundhed og Pleje

Beslutningskompetence

ÆR/HR/IR/SOU/BR

Sagsfremstilling

Baggrund

I 2016 blev Værdighedspolitikken udarbejdet og godkendt af det daværende Byråd.

I april 2018 blev Værdighedspolitik igen godkendt af det nuværende Byråd.

I januar 2019 ændrede Sundheds- og Ældreministeriet i bekendtgørelsen for indholdet i Værdighedspolitikken.

Kommunalbestyrelsen skal som minimum beskrive, hvordan kommunens ældrepleje kan understøtte følgende områder i forhold til plejen og omsorgen af den enkelte ældre:

- 1) Livskvalitet.
- 2) Selvbestemmelse.
- 3) Kvalitet, tværfaglighed og sammenhæng i plejen.
- 4) Mad og ernæring.
- 5) En værdig død.
- 6) Pårørende.
- 7) Bekæmpelse af ensomhed.

"Bekæmpelse af ensomhed" indgår som noget nyt, som et af de områder kommunalbestyrelsen som minimum skal beskrive i værdighedspolitikken.

Det er ikke et krav, at de 7 punkter skal beskrives særskilt, men de skal indgå i politikken som helhed.

Revideringen af politikken skal ske med inddragelse af Ældrerådet og skal være gennemført og godkendt af Byrådet senest d. 31. december 2019. Herefter skal Værdighedspolitikken offentliggøres på kommunens hjemmeside.

Proces i Frederikshavn Kommune

Socialudvalget besluttede i marts 2019, at der ikke skal udarbejdes en helt ny politik, men der skal ske en revidering af Frederikshavn Kommunes nuværende værdighedspolitik.

En arbejdsgruppe på tværs af centre og med deltagelse af repræsentanter fra Ældrerådet, Handicaprådet og Integrationsrådet har nu udarbejdet vedhæftede udkast til en revideret værdighedspolitik. Der har været et rigtig godt samarbejde i arbejdsgruppen. Her er et lille rids over de væsentligste ændringer:

Ny titel

Der er positivt valgt at ændre titlen til: "Værdighedspolitik for det gode ældreliv i Frederikshavn Kommune", da politikken dækker bredere end blot ældrepleje.

Direkte tale

Politikken er opdateret og omskrevet i du-form, så den henvender sig mere direkte til den ældre borger, ligesom der har været fokus på at gøre den mere læsevenlig.

Pårørende

Samarbejdet med pårørende var allerede indskrevet i den tidligere værdighedspolitik. Det er nu tydeliggjort, at Frederikshavn Kommune lægger vægt på også at understøtte og hjælpe pårørende til ældre, hvis de har brug for det.

Det er der f.eks. fokus på i tilrettelæggelse af aflastningen i det daglige og i særlige situationer og gennem dialog med pårørende.

En værdig død

Der er indskrevet et afsnit om, at personalet er parat til at hjælpe og støtte den ældre og dennes pårørende i den sidste tid.

Ensomhed

I den tidligere politik var tiltag og aktiviteter, der forebygger ensomhed allerede indarbejdet flere steder. Derfor er der i den nye version arbejdet med en tekstmæssig tydeliggørelse af tiltag, der forebygger ensomhed.

I arbejdsgruppen, var der en god pointe om, at det at være ensom ikke udelukkende kan forebygges gennem etablering af aktiviteter. Der skal være opmærksomhed på, at den ældre også kan føle sig ensom blandt andre.

Opsætning

Layout og billedmæssigt er opsætning næsten som i den gamle værdighedspolitik.

Tidsplan for høring og godkendelse af politikken

12. juni 2019	Socialudvalget behandler den nye udgave af Værdighedspolitikken med eventuelle ændringsønsker – og sender den efterfølgende til høring.
12. august	Høring i Ældrerådet og Handicaprådet.
27. august	Høring i Integrationsrådet.
11. september	Socialudvalget anbefaler godkendelse af ny værdighedspolitik overfor Byrådet - alternativt sendes den tilbage til arbejdsgruppen til videre arbejde
30. oktober	Byrådet godkender den nye Værdighedspolitik
November - december	CenterMED Sundhed og Pleje, CenterMED Social-, og Sundhedsmyndighed og CenterMED Handicap og Psykiatri orienteres om den nye Værdighedspolitik

Indstilling

Social- Sundheds- og Kulturdirektøren indstiller, at:

1. Socialudvalget drøfter udkastet til værdighedspolitik og sender det i høring i Ældrerådet, Handicaprådet og Integrationsrådet.
2. At Socialudvalget på baggrund af høringssvar anbefaler Byrådet at godkende værdighedspolitikken.
3. At Byrådet efter indstilling fra Socialudvalget godkender ”Værdighedspolitik for det gode ældreliv i Frederikshavn Kommune”.

Tidligere beslutninger:

Udvalg: Socialudvalget 2018-2021

Dato: 12-06-2019

Værdighedspolitikken sendes til høring i rådene.

Fraværende: Irene Hjortshøj

Udvalg: Ældrerådet 2018-2021

Dato: 12-08-2019

Ældrerådet finder at Værdighedspolitikken er velskrevet i et let forståeligt sprog og henvender sig direkte til borgeren. Politikken er samtidig informativ og giver et godt indtryk af de forventninger kommunen har til borgeren, og hvornår borgeren har mulighed for at få hjælp.

Udvalg: Handicaprådet 2018-2021

Dato: 12-08-2019

Handicaprådet udtaler tilfredshed med at have været med i forarbejdet, og anbefaler at udkast til Værdighedspolitik godkendes.

Fraværende: Irene Hjortshøj, Ole Rørbæk Jensen, Jette Bruun Christensen, Susanne Friis Andersen

Udvalg: Integrationsrådet 2018-2021

Dato: 27-08-2019

Integrationsrådet anbefaler, at Værdighedspolitikken godkendes i Byrådet.

Beslutninger:

Inden godkendelse i Byrådet ændres forsiden på politikken, således at der er fokus på støtte til pårørende og at ordlyden i den sidste boks omformuleres til et mere positivt udgangspunkt.

Fraværende: Kasper Lau

Bilag

1. 19-408 Værdighedspolitik for det gode ældre liv i Frederikshavn Kommune 2019 (DokID: 3033685 - EMN-2019-00582)

3 (Åben) Orientering vedr. Socialtilsyn Nord's Årsrapport 2018

Sags ID: EMN-2019-01694

Sagsbehandler: Louise Andersen

Ansvarligt center: Center for Social- og Sundhedsmyndighed og Center for Familie

Beslutningskompetence

SOU, BUU

Sagsfremstilling

Socialtilsyn Nord fører tilsyn med plejefamilier og kommunale og private botilbud på det specialiserede socialområde.

I denne sagsfremstilling orienteres Socialudvalget og Børne- og Ungdomsudvalget om hovedkonklusionerne i Socialtilsyn Nord's årsrapport for 2018. Årsrapporten indeholder data fra alle nordjyske kommuner for både voksen- og børne-/ungeområdet med undtagelse af Hjørring Kommune, der driver tilsynet og derfor er underlagt tilsyn fra Socialtilsyn Øst. Rapporten formidler viden indsamlet på tværs af kommunerne og således ikke specifikke data om Frederikshavn Kommune.

Den samlede årsrapport kan findes [her](#).

I forhold til de specifikke tilsynsrapporter for tilbuddene i Frederikshavn Kommune bliver der arbejdet med socialtilsynets konkrete anbefalinger ude i tilbuddene. De generelle anbefalinger, som fremkommer i årsrapporten, bliver behandlet på de årlige dialogmøder med socialtilsynet.

Fakta om tilsynene generelt

- I 2018 aflagde Socialtilsyn Nord 2.478 tilsynsbesøg, hvoraf 987 var anmeldte og 1.047 var uanmeldte tilsynsbesøg.
- Socialtilsyn Nord førte i 2018 tilsyn med i alt 1.034 plejefamilier og 296 tilbud.
- Socialtilsyn Nord godkendte 80 nye plejefamilier og 19 sociale tilbud.
- Der blev udstedt 3 påbud på tilbudsområdet og ingen på plejefamilieområdet.
- Socialtilsyn Nord modtog og behandlede 277 henvendelser om bekymrende forhold, hvilket er 1 mere end i 2017. 163 af henvendelserne omhandlede tilbud til voksne.
- Foruden tilsyn med den generelle kvalitet udvælger Socialtilsynene hvert år et særligt fokusområde. I 2018 var der to; et om hvordan tilbud og plejefamilier understøtter læring hos børn, unge og voksne, og et andet der handler om godkendelse af plejefamilier.

Overordnet kvalitet

Socialtilsyn Nord vurderer overordnet set den generelle kvalitet af tilbud på børne-/unge- og voksenområdet samt plejefamilier som høj. På baggrund af det samlede materiale har

socialtilsynet en række anbefalinger til hvordan kvaliteten yderligere kan udvikles. Disse opsummeres i det følgende samt uddybes i det vedlagte bilag.

Fælles for både børne- og voksenområdet er følgende anbefalinger til yderligere udvikling af kvaliteten:

- Større fokus på tilstrækkelige kompetencer hos medarbejderne i forhold til at imødekomme borgernes individuelle problematikker, som ligger udover den godkendte målgruppe, eks. selvskade, misbrug mv.
- Større fokus på borgernes behov i forhold til vagtplanlægning, så borgerne får tilstrækkelig kontakt til personale med relevante kompetencer hen over døgnet.

Specifikt for børneområdet

Socialtilsyn Nord ser et udviklingspotentiale hos børnetilbuddene og plejefamilierne indenfor f.eks.:

- Større fokus på at inddrage børnene/de unge, så de får medindflydelse på deres hverdag, eks. i udformningen af regler eller beslutninger, der vedrører dem eller deres hverdag.
- Den pædagogiske indsats skal forebygge, at børnenes/de unges problemstillinger påvirker hinandens trivsel negativt i dagligdagen.
- Fokus på at kontakte den anbringende kommune for at efterkomme lovens krav om at deltage i de to lovpligtige efteruddannelsesdage om året for at vedligeholde deres kompetencer som plejeforældre.

Specifikt for voksenområdet

Socialtilsyn Nord ser et udviklingspotentiale hos tilbuddene på voksenområdet indenfor f.eks.:

- Deling af viden mellem medarbejdere omkring mulig forbedring af indsatsen og forebyggelse af magtanvendelser.
- Mere fokus på tilbuddets anvendelse af vikarer, så borgerne ikke oplever at blive mødt af mange forskellige og skiftende medarbejdere.

Socialtilsyn Nord's fokuspunkt 2018

I 2018 har Socialtilsyn Nord's fokuspunkt været læring. Det betyder, at socialtilsynet har haft et særligt fokus på, hvordan tilbud og plejefamilier understøtter borgernes/børnenes læring. Socialtilsynet beskæftiger sig her med 3 kategorier inden for begrebet læring: daglig læring, almen viden samt skole/uddannelse.

På baggrund af analysen af undersøgelseskemaer udfyldt af tilsynskonsulenterne og fokusgruppeinterviews med medarbejderne vurderer Socialtilsyn Nord, at den generelle kvalitet for læring/uddannelse/beskæftigelse overordnet er høj.

Socialtilsynet ser et udviklingspotentiale på både børne-/unge- og voksenområdet i forhold til fokuspunktet læring indenfor flere områder, som ses i det vedlagte bilag.

Sagen sendes til orientering i Handicaprådet.

Indstilling

Børne-, ungdoms- og arbejdsmarkedsdirektøren og Social-, sundheds- og kulturdirektøren indstiller, at Børne- og Ungdomsudvalget og Socialudvalget tager orienteringen om Årsrapporten 2018 fra Socialtilsyn Nord til efterretning.

Tidligere beslutninger:

Udvalg: Børne- og Ungdomsudvalget 2018-2021

Dato: 10-09-2019

Taget til efterretning.

Beslutninger:

Orienteringen taget til efterretning.

Fraværende: Kasper Lau

Bilag

1. Bilag - resultater fra Årsrapport 2018 Socialtilsyn Nord (DokID: 3157125 - EMN-2019-01694)

4 (Åben) SOU. Sygefraværstatistik 2. kvartal 2019

Sags ID: EMN-2019-01096

Sagsbehandler: Pernille Kongsbak Dreier

Ansvarligt center: Økonomi og personale

Beslutningskompetence

SOU

Sagsfremstilling

Den vedlagte sygefraværstatistik viser udviklingen i den sygdomsrelaterede fraværsporcet i perioden 2017, 2018 og andet kvartal 2019 i Frederikshavn Kommune.

Sygefraværsporceten inkluderer de sygdomsrelaterede fraværårsager: Sygdom, delvis syg (sygemelding i løbet af dagen), nedsat tjeneste, arbejdsskade og fravær, hvortil der gives refusion fra første dag (fravær på grund af langvarig eller kronisk sygdom (§ 56)). Medarbejderkredse indeholdt i rapporterne er: Akutjob, Elev, Flexjob, Jobrotation, Kontraktansatte chefer, Lærer, Overenskomstansatte, Reglementsansatte, Seniorjob, Servicejob, Skånejob, Studiejob, Tjenestemand og Vikar.

Alle rapporter er trukket i KMD rollebaseret indgang og er baseret på varianter af rapport LPT171. Data er trukket hhv. 16. august 2019. Da der er tale om dynamiske data vil rapportererne løbende blive korrigeret bagud i tid.

Bilag 1 viser udviklingen i sygefraværsporceten for alle fire direktørområder i Frederikshavn Kommune. Her illustreres udviklingen de seneste tre år (2017, 2018 og andet kvartal 2019) med både graf og talangivelser for de enkelte måneder for Frederikshavn Kommune samlet. Den samlede sygefraværsporceten vises med tre forskellige grafer, nemlig den samlede sygefraværsporceten, sygefraværsporceten for kort sygefravær (≤ 21 dage) samt sygefraværsporceten for langt sygefravær (> 21 dage).

Bilag 2 viser udviklingen i sygefraværsporceten for det seneste år (tilbageblik på seneste 4 kvartaler) opdelt månedsvis for alle fire direktørområder.

Bilag 3 viser udviklingen i sygefraværsporceten for det seneste år (tilbageblik på seneste 4 kvartaler) opdelt månedsvis for alle fire direktørområder opdelt på hhv. kort sygefravær (≤ 21 dage) og langt sygefravær (> 21 dage).

Indstilling

Kommunaldirektøren indstiller, at statistikken tages til efterretning.

Beslutninger:

Orienteringen taget til efterretning.

Fraværende: Kasper Lau

Bilag

1. Bilag 1. 2. kv. 2019 (DokID: 3147436 - EMN-2019-01096)
2. Bilag 2 - 2. kv. 2019 (DokID: 3147437 - EMN-2019-01096)
3. Bilag 3 - 2 kv. 2019 (DokID: 3147435 - EMN-2019-01096)

5 (Åben) September 2019 - orientering til Socialudvalget

Sags ID: EMN-2018-00073

Sagsbehandler: Bente Kiel Pedersen

Ansvarligt center: Ledelsessekretariatet

Beslutningskompetence

SOU

Sagsfremstilling

Diverse information/orientering fra Socialudvalgets område:

- **KL's Rusmiddelkonference 2019**

Hvor skal behandlingen af borgere med både et rusmiddelproblem og en psykisk lidelse ligge?

KL's Rusmiddelkonference sætter fokus på sammenhængende forløb for især de dobbeltbelastede, som fortsat er en stor udfordring både for de kommunale behandlingstilbud og den regionale psykiatri.

Deltag i konferencen tirsdag den 8. oktober 2019 på Hotel Nyborg Strand, og hør mere om dette og meget mere.

Program og tilmelding

Se programmet og tilmeld dig konferencen nu, hvis du vil være sikker på at komme med.

Læs mere om KL's Rusmiddelkonference 2019, se hele programmet og tilmeld dig her: <https://tilmeld.kl.dk/rusmiddelkonference2019>.

Indstilling

Social-, sundheds- og kulturdirektøren indstiller, at orienteringen tages til efterretning.

Beslutninger:

Orienteringen taget til efterretning.

Fraværende: Kasper Lau

Bilag

6 (Lukket) Udbud på hjemmepleje 2019

Beslutninger:

Udbudsmaterialet godkendes.

Fraværende: Kasper Lau

7 (Åben) Underskriftsside

Sags ID: EMN-2018-00145

Sagsbehandler: Bente Kiel Pedersen

Ansvarligt center: Ledelsessekretariatet

Beslutningskompetence

SOU

Sagsfremstilling

Udvalget skal godkende beslutningsprotokollen.

For at godkende beslutningsprotokollen, skal hvert medlem underskrive ved at trykke på Godkend.

Indstilling

Social-, sundheds- og kulturdirektøren indstiller, at Socialudvalget godkender beslutningsprotokollen.

Beslutninger:

Beslutningsprotokollen godkendt.

Bilag

Punkt 2: Referat med bilag - Åben

Referat

Socialudvalget 2018-2021

Ordinært møde

Mødetidspunkt:	11-09-2019 15:15
Mødeafholdelse:	lokale 0.28
Information:	
Medlemmer:	Ole Rørbæk Jensen(A), Formand Irene Hjortshøj(A) Karl Falden(A) Tina Elisabeth Nymann(A) Kasper Sulbæk Lau(DF) Bent H. Pedersen(A) Helle Madsen(V)
Fraværende:	Kasper Sulbæk Lau(DF)
Stedfortrædere:	



Indholdsfortegnelse

Socialudvalget 2018-2021

11-09-2019 15:15

1 (Åben) Etablering af Udsatteråd	3
2 (Åben) Godkendelse af revideret Værdighedspolitik for det gode ældreliv i Frederikshavn Kommune 2019.....	9
3 (Åben) Orientering vedr. Socialtilsyn Nords Årsrapport 2018	13
4 (Åben) SOU. Sygefraværsstatistik 2. kvartal 2019.....	16
5 (Åben) September 2019 - orientering til Socialudvalget.....	18
6 (Lukket) Udbud på hjemmepleje 2019.....	19
7 (Åben) Underskriftsside.....	20

1 (Åben) Etablering af Udsatteråd

Sags ID: EMN-2018-00609

Sagsbehandler: Louise Rohde

Ansvarligt center: Handicap og Psykiatri

Beslutningskompetence

SOU/BR

Sagsfremstilling

Socialudvalget har bedt Center for Handicap og Psykiatri (CHP) om et beslutningsoplæg til, hvordan Udsatterådet kan etableres, samt et oplæg til en udsattestrategi.

Faglig fokusgruppe

Center for Handicap og Psykiatri har på den baggrund indkaldt til et fagligt bredt funderet fokusgruppemøde bestående af repræsentanter for kommunens fagcentre på social-, sundheds- og beskæftigelsesområdet samt repræsentanter fra lokale interesseorganisationer.

Fokusgruppemødet blev afholdt den 25. marts på Frederikshavn Rådhus, og deltagerne var fra Center for Familie, Center for Social og Sundhedsmyndighed, Center for Arbejdsmarked og Center for Handicap og Psykiatri samt foreningen Skrubben, Blå Kors, Frivillighedshuset, SIND's Lokalfdeling, Fontænehuset og Landsforeningen af nuværende og tidligere psykiatribrugere, Nordjylland (LAP Nordjylland).

Fokusgruppen har kommenteret samtlige forslag til Udsatterådets organisering, formål og sammensætning samt sat ord på udspil til en udsattestrategi (se bilag: Notat. Fokusgruppemøde 25. marts 2019. Opsamling).

Forslag til hvordan Udsatterådet i Frederikshavn Kommune tilrettelægges og etableres er således blevet fagligt udfordret, nuanceret og konkretiseret af fokusgruppen.

Forslag til etablering og tilrettelæggelse af Frederikshavn Kommunes Udsatteråd

Forslag til målgruppe, formål og struktur:

Målgruppe

Personer som er i en udsat livssituation på grund af hjemløshed, stof- og alkoholmisbrug, sindslidelse, prostitution eller vold.

Formål

- Rådgiver omkring udsatteområdet og er et samlet talerør for udsatte grupper i kommunen.
- Udsatterådet bidrager med erfaringer, som giver et mere kvalificeret grundlag at træffe beslutninger om udsatteområdet på.
- Udsatterådet sætter fokus på temaer, som er vigtige for målgruppen.

- Udsatterådet kan høres i politiske sager, som vedrører målgruppen.

Møder

- Udsatterådet afholder ordinære møder en gang i kvartalet.
- Den ordinære møderække fastlægges ved Udsatterådets første møde i et kalenderår.
- Udsatterådet kan herudover afholde møde, hvis formanden finder det nødvendigt, eller hvis mindst 1/3 del af rådets medlemmer ønsker det.
- Der afholdes flere årlige temamøder med relevante interessenter samt et årligt møde med Socialudvalget.

Sekretariatsbetjening

- Sekretariatsbetjeningen af Udsatterådet varetages og afholdes af Center for Handicap og Psykiatri.
- Formanden planlægger Udsatterådets møder og øvrige aktiviteter med sekretæren.
- Sekretariatsbetjeningen omfatter mødeindkaldelse, dagsorden, referat, udarbejdelse og offentliggørelse af diverse materialer og praktiske forhold vedrørende planlægningen af møder og øvrige aktiviteter.
- Der er afsat 8 timers sekretariatsbistand pr. møde.

Økonomi

- Udgifter til møder og aktiviteter i Udsatterådets regi afholdes af Socialudvalgets pulje til sociale formål.

Forslag til sammensætning af Udsatterådet:

Medlemmer

- Udsatterådet består af 12 medlemmer bosiddende eller lokalt forankret i Frederikshavn Kommune.
- Pladserne fordeles med 2 til byrådspolitikere, 2 til medarbejdere fra Frederikshavn Kommune, 2 til interesseorganisationer og 6 til udsatte borgere.
- Udsatterådet sammensættes sådan at der sikres viden om hjemløshed, stof- og alkoholmisbrug samt sindslidelse.
- Det tilstræbes, at Udsatterådet rummer viden om prostitution og vold.

Indstilling af medlemmer og funktionsperiode

- Første Udsatteråd indstilles af Socialudvalget til Byrådet.
- Medlem af Socialudvalget er kontaktperson for Udsatterådet.
- Udsatterådet afholder sit konstituerende møde snarest efter udpegningen af medlemmerne. Socialudvalget indkalder til mødet.
- På det konstituerende møde vælger Udsatterådet blandt sine medlemmer en næstformand.
- Formanden udpeges af Byrådet på opfordring fra Socialudvalget.
- Udsatterådets funktionsperiode følger den kommunale valgperiode. Dog kan borgerrepræsentanterne vælge en funktionsperiode på 2 år, hvis de ønsker dette.

- Udsatterrådet forbliver i virksomhed, indtil udpegningen af nye medlemmer af rådet har fundet sted.
- Forud for valgperioden opfordres lokale organisationer, brugere og enkeltpersoner m.v. ved offentlig annoncering til at indstille medlemmer til Udsatterrådet.

Bidrag til Udsattestrategien

Der er sat mange ord på Frederikshavn Kommunes kommende udsattestrategi. Først på Socialudvalgets Dialogmøde i oktober og senest i fokusgruppen i marts.

Her er nogle fællesnævnerne, som kan sendes videre til Udsatterrådet, der skal lave strategien, når rådet er nedsat.

Forslag til temaer

- Tandlægehjælp
- Vold i nære relationer
- Oversigt over frivillige tilbud
- Fællesskaber der skabes fælles.
- Vej ud af udsathed og forebyggelse af udsathed.
- Sundhed, sygdom, misbrug.
- Lighed i sundhed (Udsatte dør tidligere end andre)
- Fokus på etablering af netværk
- Efterværn

Udsatterrådet kan vælge temaer, som skal være gennemgående for flere år. Det er også en mulighed at arbejde med temaer, som danner grundlag for årets arbejde i Udsatterrådet. Hvis Udsatterrådet ønsker at lade sig inspirere af andre kommuner, består en strategi typisk af 4 fokusområder for udsatteområdet.

Indstilling

Social-, sundheds- og kulturdirektøren indstiller, at Socialudvalget vurderer de faglige overvejelser og forslag og beslutter at:

1. Anbefale Byrådet at tilrettelægge og etablere Udsatterrådet i forhold til foreslået målgruppe, formål og struktur.
2. Anbefale Byrådet at tilrettelægge og etablere Udsatterrådet i forhold til den foreslåede sammensætningen af Udsatterrådet.
3. Anbefale Byrådet, at Udsatterrådet formulerer udsattestrategien ud fra de input, som er givet til kommende temaer.

Tidligere beslutninger:

Udvalg: Socialudvalget 2018-2021

Dato: 15-05-2019

Sagen sendes til høring i Ældrerådet, Handicaprådet og Integrationsrådet.

Kasper Lau (DF) bemærker, at han ikke ønsker politisk repræsentation i Udsatterrådet.

Fraværende: Helle Madsen

Udvalg: Ældrerådet 2018-2021

Dato: 03-06-2019

Ældrerådet anbefaler Social, sundheds- og kulturdirektørens indstilling, idet Ældrerådet dog skal pointere, at man ikke mener, at der bør være en politisk repræsentation i Udsatterrådet, men at politikere i stedet indkaldes ad hoc til rådets møder.

Udvalg: Handicaprådet 2018-2021

Dato: 03-06-2019

Handicaprådet tilslutter sig direktørens indstilling.

Fraværende: Irene Hjortshøj, Jette Bruun Christensen

Udvalg: Integrationsrådet 2018-2021

Dato: 25-06-2019

Integrationsrådet tilslutter sig direktørens beslutning samt anbefalingen om, at der ikke skal være politisk repræsentation i Udsatterrådet.

Udvalg: Socialudvalget 2018-2021

Dato: 21-08-2019

Sagen genoptages på næste møde.

Supplerende sagsfremstilling – Socialudvalget den 11-09-2019:

Forslag til sammensætning og udpegning af Udsatterrådet

Udsatterrådet kan sammensættes med en fordeling af pladser mellem disse kandidater:

- Udsatte borgere
- Medlemmer af interesseorganisationer
- Medarbejdere fra kommunen
- Byrådspolitikere

Fokusgruppen har foreslået at Udsatterrådet sammensættes bredt, så der sikres så bred en viden som muligt om målgrupperne, og pladserne fordeles sådan, at halvde-

len af rådets medlemmer er udsatte borgere og halvdelen af pladserne er fordelt ligeligt imellem antallet af byrådspolitikere, medarbejdere fra Frederikshavn Kommune og interesseorganisationer.

Forslaget har været sendt i høring i Ældrerådet, Handicaprådet og Integrationsrådet. Ældrerådet mener ikke der bør være en politisk repræsentation i Udsatterådet, men at politikere i stedet indkaldes ad hoc til rådets møder. Handicaprådet tilslutter sig direktørens indstilling. Integrationsrådet tilslutter sig direktørens beslutning samt anbefalingen om, at der ikke skal være politisk repræsentation i Udsatterådet.

Socialudvalget vælger de enkelte medlemmer og suppleanter ud fra en indstilling af kandidater fra de enkelte foreninger, organisationer og tilbud.

Udpegning af Udsatterådets medlemmer

Forslag til hvordan medlemmer af Udsatterådet kan udpeges:

- 4-6 brugere af Frederikshavn Kommunes tilbud til udsatte borgere.
- 2 medarbejdere fra Frederikshavn Kommune
- 2 repræsentanter vælges fra SIND Frederikshavn, Blå Kors, Frivillighedshuset, Skrubben, Fontænehuset og LAP Nordjylland.
- 2 byrådspolitikere

Udsatterådet består af udsatte borgere på lokale tilbud samt repræsentanter fra relevante, etablerede, aktive og centrale lokale organisationer eller foreninger, som beskæftiger sig med udsathed.

Udsatterådet sammensættes sådan at der sikres viden om hjemløshed, stof- og alkoholmisbrug samt sindslidelse. Det tilstræbes, at Udsatterådet rummer viden om prostitution og vold.

Medlemmerne til rådet skal være bosiddende i Frederikshavn Kommune.

For hvert medlem udpeges en suppleant.

Socialudvalget udpeger en formand. Udsatterådet vælger en næstformand blandt rådets øvrige medlemmer.

Indstilling

Social-, sundheds- og kulturdirektøren, indstiller at

1. Socialudvalget vurderer de faglige overvejelser og forslag og beslutter hvordan Udsatterådet skal tilrettelægges og sammensættes samt giver Udsatterådet mandat til at formulere en udsattestrategi på baggrund af de indkomne anbefalinger.
2. Socialudvalget anbefaler Byrådet at godkende oprettelsen af et Udsatteråd i Frederikshavn Kommune.

Beslutninger:

Indstillingens punkt 1 tiltrædes med den i sagsfremstillingen foreslåede sammensætningen.

Socialudvalget anbefaler Byrådet at godkende oprettelsen af et Udsatteråd i Frederikshavn kommune.

Fraværende: Kasper Lau

Bilag

1. Fokusgruppemøde 25.03.2019 opsamling (DokID: 2978656 - EMN-2018-00609)
2. Udsatterådets sammensætning og fordeling af pladser (DokID: 2909171 - EMN-2018-00609)
3. Etableringsproces 2019 (DokID: 2909139 - EMN-2018-00609)

2 (Åben) Godkendelse af revideret Værdighedspolitik for det gode ældreliv i Frederikshavn Kommune 2019

Sags ID: EMN-2019-00582

Sagsbehandler: Marianne Skrubbeltang

Ansvarligt center: Sundhed og Pleje

Beslutningskompetence

ÆR/HR/IR/SOU/BR

Sagsfremstilling

Baggrund

I 2016 blev Værdighedspolitikken udarbejdet og godkendt af det daværende Byråd.

I april 2018 blev Værdighedspolitik igen godkendt af det nuværende Byråd.

I januar 2019 ændrede Sundheds- og Ældreministeriet i bekendtgørelsen for indholdet i Værdighedspolitikken.

Kommunalbestyrelsen skal som minimum beskrive, hvordan kommunens ældrepleje kan understøtte følgende områder i forhold til plejen og omsorgen af den enkelte ældre:

- 1) Livskvalitet.
- 2) Selvbestemmelse.
- 3) Kvalitet, tværfaglighed og sammenhæng i plejen.
- 4) Mad og ernæring.
- 5) En værdig død.
- 6) Pårørende.
- 7) Bekæmpelse af ensomhed.

"Bekæmpelse af ensomhed" indgår som noget nyt, som et af de områder kommunalbestyrelsen som minimum skal beskrive i værdighedspolitikken.

Det er ikke et krav, at de 7 punkter skal beskrives særskilt, men de skal indgå i politikken som helhed.

Revideringen af politikken skal ske med inddragelse af Ældrerådet og skal være gennemført og godkendt af Byrådet senest d. 31. december 2019. Herefter skal Værdighedspolitikken offentliggøres på kommunens hjemmeside.

Proces i Frederikshavn Kommune

Socialudvalget besluttede i marts 2019, at der ikke skal udarbejdes en helt ny politik, men der skal ske en revidering af Frederikshavn Kommunes nuværende værdighedspolitik.

En arbejdsgruppe på tværs af centre og med deltagelse af repræsentanter fra Ældrerådet, Handicaprådet og Integrationsrådet har nu udarbejdet vedhæftede udkast til en revideret værdighedspolitik. Der har været et rigtig godt samarbejde i arbejdsgruppen. Her er et lille rids over de væsentligste ændringer:

Ny titel

Der er positivt valgt at ændre titlen til: "Værdighedspolitik for det gode ældreliv i Frederikshavn Kommune", da politikken dækker bredere end blot ældrepleje.

Direkte tale

Politikken er opdateret og omskrevet i du-form, så den henvender sig mere direkte til den ældre borger, ligesom der har været fokus på at gøre den mere læsevenlig.

Pårørende

Samarbejdet med pårørende var allerede indskrevet i den tidligere værdighedspolitik. Det er nu tydeliggjort, at Frederikshavn Kommune lægger vægt på også at understøtte og hjælpe pårørende til ældre, hvis de har brug for det.

Det er der f.eks. fokus på i tilrettelæggelse af aflastningen i det daglige og i særlige situationer og gennem dialog med pårørende.

En værdig død

Der er indskrevet et afsnit om, at personalet er parat til at hjælpe og støtte den ældre og dennes pårørende i den sidste tid.

Ensomhed

I den tidligere politik var tiltag og aktiviteter, der forebygger ensomhed allerede indarbejdet flere steder. Derfor er der i den nye version arbejdet med en tekstmæssig tydeliggørelse af tiltag, der forebygger ensomhed.

I arbejdsgruppen, var der en god pointe om, at det at være ensom ikke udelukkende kan forebygges gennem etablering af aktiviteter. Der skal være opmærksomhed på, at den ældre også kan føle sig ensom blandt andre.

Opsætning

Layout og billedmæssigt er opsætning næsten som i den gamle værdighedspolitik.

Tidsplan for høring og godkendelse af politikken

12. juni 2019	Socialudvalget behandler den nye udgave af Værdighedspolitikken med eventuelle ændringsønsker – og sender den efterfølgende til høring.
12. august	Høring i Ældrerådet og Handicaprådet.
27. august	Høring i Integrationsrådet.
11. september	Socialudvalget anbefaler godkendelse af ny værdighedspolitik overfor Byrådet - alternativt sendes den tilbage til arbejdsgruppen til videre arbejde
30. oktober	Byrådet godkender den nye Værdighedspolitik
November - december	CenterMED Sundhed og Pleje, CenterMED Social-, og Sundhedsmyndighed og CenterMED Handicap og Psykiatri orienteres om den nye Værdighedspolitik

Indstilling

Social- Sundheds- og Kulturdirektøren indstiller, at:

1. Socialudvalget drøfter udkastet til værdighedspolitik og sender det i høring i Ældrerådet, Handicaprådet og Integrationsrådet.
2. At Socialudvalget på baggrund af høringssvar anbefaler Byrådet at godkende værdighedspolitikken.
3. At Byrådet efter indstilling fra Socialudvalget godkender ”Værdighedspolitik for det gode ældreliv i Frederikshavn Kommune”.

Tidligere beslutninger:

Udvalg: Socialudvalget 2018-2021

Dato: 12-06-2019

Værdighedspolitikken sendes til høring i rådene.

Fraværende: Irene Hjortshøj

Udvalg: Ældrerådet 2018-2021

Dato: 12-08-2019

Ældrerådet finder at Værdighedspolitikken er velskrevet i et let forståeligt sprog og henvender sig direkte til borgeren. Politikken er samtidig informativ og giver et godt indtryk af de forventninger kommunen har til borgeren, og hvornår borgeren har mulighed for at få hjælp.

Udvalg: Handicaprådet 2018-2021

Dato: 12-08-2019

Handicaprådet udtaler tilfredshed med at have været med i forarbejdet, og anbefaler at udkast til Værdighedspolitik godkendes.

Fraværende: Irene Hjortshøj, Ole Rørbæk Jensen, Jette Bruun Christensen, Susanne Friis Andersen

Udvalg: Integrationsrådet 2018-2021

Dato: 27-08-2019

Integrationsrådet anbefaler, at Værdighedspolitikken godkendes i Byrådet.

Beslutninger:

Inden godkendelse i Byrådet ændres forsiden på politikken, således at der er fokus på støtte til pårørende og at ordlyden i den sidste boks omformuleres til et mere positivt udgangspunkt.

Fraværende: Kasper Lau

Bilag

1. 19-408 Værdighedspolitik for det gode ældreliv i Frederikshavn Kommune 2019 (DokID: 3033685 - EMN-2019-00582)

3 (Åben) Orientering vedr. Socialtilsyn Nord's Årsrapport 2018

Sags ID: EMN-2019-01694

Sagsbehandler: Louise Andersen

Ansvarligt center: Center for Social- og Sundhedsmyndighed og Center for Familie

Beslutningskompetence

SOU, BUU

Sagsfremstilling

Socialtilsyn Nord fører tilsyn med plejefamilier og kommunale og private botilbud på det specialiserede socialområde.

I denne sagsfremstilling orienteres Socialudvalget og Børne- og Ungdomsudvalget om hovedkonklusionerne i Socialtilsyn Nord's årsrapport for 2018. Årsrapporten indeholder data fra alle nordjyske kommuner for både voksen- og børne-/ungeområdet med undtagelse af Hjørring Kommune, der driver tilsynet og derfor er underlagt tilsyn fra Socialtilsyn Øst. Rapporten formidler viden indsamlet på tværs af kommunerne og således ikke specifikke data om Frederikshavn Kommune.

Den samlede årsrapport kan findes [her](#).

I forhold til de specifikke tilsynsrapporter for tilbuddene i Frederikshavn Kommune bliver der arbejdet med socialtilsynets konkrete anbefalinger ude i tilbuddene. De generelle anbefalinger, som fremkommer i årsrapporten, bliver behandlet på de årlige dialogmøder med socialtilsynet.

Fakta om tilsynene generelt

- I 2018 aflagde Socialtilsyn Nord 2.478 tilsynsbesøg, hvoraf 987 var anmeldte og 1.047 var uanmeldte tilsynsbesøg.
- Socialtilsyn Nord førte i 2018 tilsyn med i alt 1.034 plejefamilier og 296 tilbud.
- Socialtilsyn Nord godkendte 80 nye plejefamilier og 19 sociale tilbud.
- Der blev udstedt 3 påbud på tilbudsområdet og ingen på plejefamilieområdet.
- Socialtilsyn Nord modtog og behandlede 277 henvendelser om bekymrende forhold, hvilket er 1 mere end i 2017. 163 af henvendelserne omhandlede tilbud til voksne.
- Foruden tilsyn med den generelle kvalitet udvælger Socialtilsynene hvert år et særligt fokusområde. I 2018 var der to; et om hvordan tilbud og plejefamilier understøtter læring hos børn, unge og voksne, og et andet der handler om godkendelse af plejefamilier.

Overordnet kvalitet

Socialtilsyn Nord vurderer overordnet set den generelle kvalitet af tilbud på børne-/unge- og voksenområdet samt plejefamilier som høj. På baggrund af det samlede materiale har

socialtilsynet en række anbefalinger til hvordan kvaliteten yderligere kan udvikles. Disse opsummeres i det følgende samt uddybes i det vedlagte bilag.

Fælles for både børne- og voksenområdet er følgende anbefalinger til yderligere udvikling af kvaliteten:

- Større fokus på tilstrækkelige kompetencer hos medarbejderne i forhold til at imødekomme borgernes individuelle problematikker, som ligger udover den godkendte målgruppe, eks. selvskade, misbrug mv.
- Større fokus på borgernes behov i forhold til vagtplanlægning, så borgerne får tilstrækkelig kontakt til personale med relevante kompetencer hen over døgnet.

Specifikt for børneområdet

Socialtilsyn Nord ser et udviklingspotentiale hos børnetilbuddene og plejefamilierne indenfor f.eks.:

- Større fokus på at inddrage børnene/de unge, så de får medindflydelse på deres hverdag, eks. i udformningen af regler eller beslutninger, der vedrører dem eller deres hverdag.
- Den pædagogiske indsats skal forebygge, at børnenes/de unges problemstillinger påvirker hinandens trivsel negativt i dagligdagen.
- Fokus på at kontakte den anbringende kommune for at efterkomme lovens krav om at deltage i de to lovpligtige efteruddannelsesdage om året for at vedligeholde deres kompetencer som plejeforældre.

Specifikt for voksenområdet

Socialtilsyn Nord ser et udviklingspotentiale hos tilbuddene på voksenområdet indenfor f.eks.:

- Deling af viden mellem medarbejdere omkring mulig forbedring af indsatsen og forebyggelse af magtanvendelser.
- Mere fokus på tilbuddets anvendelse af vikarer, så borgerne ikke oplever at blive mødt af mange forskellige og skiftende medarbejdere.

Socialtilsyn Nord's fokuspunkt 2018

I 2018 har Socialtilsyn Nord's fokuspunkt været læring. Det betyder, at socialtilsynet har haft et særligt fokus på, hvordan tilbud og plejefamilier understøtter borgernes/børnenes læring. Socialtilsynet beskæftiger sig her med 3 kategorier inden for begrebet læring: daglig læring, almen viden samt skole/uddannelse.

På baggrund af analysen af undersøgelsesskemaer udfyldt af tilsynskonsulenterne og fokusgruppeinterviews med medarbejderne vurderer Socialtilsyn Nord, at den generelle kvalitet for læring/uddannelse/beskæftigelse overordnet er høj.

Socialtilsynet ser et udviklingspotentiale på både børne-/unge- og voksenområdet i forhold til fokuspunktet læring indenfor flere områder, som ses i det vedlagte bilag.

Sagen sendes til orientering i Handicaprådet.

Indstilling

Børne-, ungdoms- og arbejdsmarkedsdirektøren og Social-, sundheds- og kulturdirektøren indstiller, at Børne- og Ungdomsudvalget og Socialudvalget tager orienteringen om Årsrapporten 2018 fra Socialtilsyn Nord til efterretning.

Tidligere beslutninger:

Udvalg: Børne- og Ungdomsudvalget 2018-2021

Dato: 10-09-2019

Taget til efterretning.

Beslutninger:

Orienteringen taget til efterretning.

Fraværende: Kasper Lau

Bilag

1. Bilag - resultater fra Årsrapport 2018 Socialtilsyn Nord (DokID: 3157125 - EMN-2019-01694)

4 (Åben) SOU. Sygefraværstatistik 2. kvartal 2019

Sags ID: EMN-2019-01096

Sagsbehandler: Pernille Kongsbak Dreier

Ansvarligt center: Økonomi og personale

Beslutningskompetence

SOU

Sagsfremstilling

Den vedlagte sygefraværstatistik viser udviklingen i den sygdomsrelaterede fraværsporcet i perioden 2017, 2018 og andet kvartal 2019 i Frederikshavn Kommune.

Sygefraværsporceten inkluderer de sygdomsrelaterede fraværårsager: Sygdom, delvis syg (sygemelding i løbet af dagen), nedsat tjeneste, arbejdsskade og fravær, hvortil der gives refusion fra første dag (fravær på grund af langvarig eller kronisk sygdom (§ 56)). Medarbejderkredse indeholdt i rapporterne er: Akutjob, Elev, Flexjob, Jobrotation, Kontraktansatte chefer, Lærer, Overenskomstansatte, Reglementsansatte, Seniorjob, Servicejob, Skånejob, Studiejob, Tjenestemand og Vikar.

Alle rapporter er trukket i KMD rollebaseret indgang og er baseret på varianter af rapport LPT171. Data er trukket hhv. 16. august 2019. Da der er tale om dynamiske data vil rapporterne løbende blive korrigeret bagud i tid.

Bilag 1 viser udviklingen i sygefraværsporceten for alle fire direktørområder i Frederikshavn Kommune. Her illustreres udviklingen de seneste tre år (2017, 2018 og andet kvartal 2019) med både graf og talangivelser for de enkelte måneder for Frederikshavn Kommune samlet. Den samlede sygefraværsporceten vises med tre forskellige grafer, nemlig den samlede sygefraværsporceten, sygefraværsporceten for kort sygefravær (≤ 21 dage) samt sygefraværsporceten for langt sygefravær (> 21 dage).

Bilag 2 viser udviklingen i sygefraværsporceten for det seneste år (tilbageblik på seneste 4 kvartaler) opdelt månedsvis for alle fire direktørområder.

Bilag 3 viser udviklingen i sygefraværsporceten for det seneste år (tilbageblik på seneste 4 kvartaler) opdelt månedsvis for alle fire direktørområder opdelt på hhv. kort sygefravær (≤ 21 dage) og langt sygefravær (> 21 dage).

Indstilling

Kommunaldirektøren indstiller, at statistikken tages til efterretning.

Beslutninger:

Orienteringen taget til efterretning.

Fraværende: Kasper Lau

Bilag

1. Bilag 1. 2. kv. 2019 (DokID: 3147436 - EMN-2019-01096)
2. Bilag 2 - 2. kv. 2019 (DokID: 3147437 - EMN-2019-01096)
3. Bilag 3 - 2 kv. 2019 (DokID: 3147435 - EMN-2019-01096)

5 (Åben) September 2019 - orientering til Socialudvalget

Sags ID: EMN-2018-00073

Sagsbehandler: Bente Kiel Pedersen

Ansvarligt center: Ledelsessekretariatet

Beslutningskompetence

SOU

Sagsfremstilling

Diverse information/orientering fra Socialudvalgets område:

- **KL's Rusmiddelkonference 2019**

Hvor skal behandlingen af borgere med både et rusmiddelproblem og en psykisk lidelse ligge?

KL's Rusmiddelkonference sætter fokus på sammenhængende forløb for især de dobbeltbelastede, som fortsat er en stor udfordring både for de kommunale behandlingstilbud og den regionale psykiatri.

Deltag i konferencen tirsdag den 8. oktober 2019 på Hotel Nyborg Strand, og hør mere om dette og meget mere.

Program og tilmelding

Se programmet og tilmeld dig konferencen nu, hvis du vil være sikker på at komme med.

Læs mere om KL's Rusmiddelkonference 2019, se hele programmet og tilmeld dig her: <https://tilmeld.kl.dk/rusmiddelkonference2019>.

Indstilling

Social-, sundheds- og kulturdirektøren indstiller, at orienteringen tages til efterretning.

Beslutninger:

Orienteringen taget til efterretning.

Fraværende: Kasper Lau

Bilag

6 (Lukket) Udbud på hjemmepleje 2019

Beslutninger:

Udbudsmaterialet godkendes.

Fraværende: Kasper Lau

7 (Åben) Underskriftsside

Sags ID: EMN-2018-00145

Sagsbehandler: Bente Kiel Pedersen

Ansvarligt center: Ledelsessekretariatet

Beslutningskompetence

SOU

Sagsfremstilling

Udvalget skal godkende beslutningsprotokollen.

For at godkende beslutningsprotokollen, skal hvert medlem underskrive ved at trykke på Godkend.

Indstilling

Social-, sundheds- og kulturdirektøren indstiller, at Socialudvalget godkender beslutningsprotokollen.

Beslutninger:

Beslutningsprotokollen godkendt.

Bilag

Bilagsforside

Dokument Navn:	Fokusgruppemøde25.03.2019opsamling.docx
Dokument Titel:	Fokusgruppemøde25.03.2019opsamling
Dokument ID:	2978656
Placering:	Emnesager/Udsatteråd i Frederikshavn Kommune/Dokumenter
Dagsordens titel	Etablering af Udsatteråd
Dagsordenspunkt nr	1
Appendix nr	1
Relaterede Dokumenter:	3

Notat

Dato: 29. april 2019

Fokusgruppemøde 25. marts 2019 Opsamling

Sagsnummer: EMN-2018-00609

DokId: 2978656

Forfatter:

Louise Rohde

Fokusgruppens opgave

- Konkretiser og rammesæt rådets rolle, formål og struktur.
- Peg på modeller for sammensætningen af rådet + forslag til fordeling af pladser.
- Sæt ord på udspil til Frederikshavn Kommunes Udsatte strategi.

Hvorfor

Formålet med fokusgruppen er at få et bredt fagligt input til konkretiseringen af Udsatterådet og Udsattestrategien samt etablere grobund for et fremtidigt samarbejde om Udsatteområdet.

Fokusgruppens input samles i et oplæg, som sendes til beslutning i Socialudvalget, der beslutter hvordan de vil anbefale Byrådet at nedsætte Udsatterådet.

Udsatterådets rolle, formål og struktur

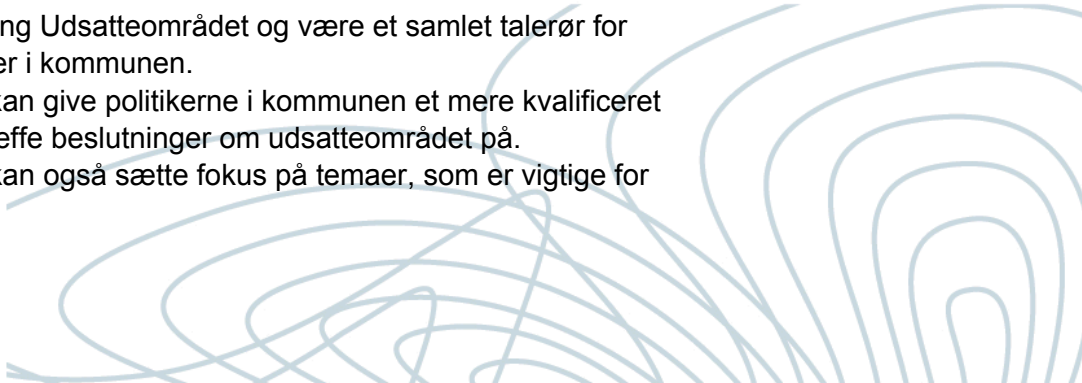
Målgruppe

Personer som er i en udsat livssituation på grund af hjemløshed, stof- og alkoholmisbrug, sindslidelse, prostitution eller vold.

Fokusgruppens kommentarer

- Udsathed vedrører også unge som har været anbragt i plejefamilie. Her bør være et bedre efterværn for 18årige.
- Vi skal huske unge flygtninge uden familie – her kan også være misbrug.
- Fokus på sygdom som er invaliderende og kan føre til ledighed.
- En indgang til kommunen vil være en stor hjælp for udsatte.
- Udsatterådet skal fokusere på dem som systemet ikke har tilbud til – der hvor kommunen har huller. Ikke unge studerende som har ressourcer og netværk.
- Borgere i substitutionsbehandling har ikke et talerør.

Formål

- Rådgive omkring Udsatteområdet og være et samlet talerør for udsatte grupper i kommunen.
 - Udsatterådet kan give politikerne i kommunen et mere kvalificeret grundlag at træffe beslutninger om udsatteområdet på.
 - Udsatterådet kan også sætte fokus på temaer, som er vigtige for målgruppen.
- 

- Udsatterådet kan høres i politiske sager, som vedrører målgruppen.

Side2/6

Fokusgruppens kommentarer

- Det vil være godt med en række temamøder – et forum hvor vi kan mødes med rådet som tovholder.
- Skrubben mener ikke udsatte borgere vil deltage i temamøder pga. mistillid.
- Blå Kors mener Udsatterådet skal arbejde for at skabe tillid og få etableret et dynamisk samarbejde udsatte borgere og kommune imellem, og medvirke til at udsatte borgere får tillid til det offentlige.
- Skrubben vil gerne være med i Udsatterådet og har en tæt kontakt til borgerne.

Udsatterådets struktur

Møder

- Udsatterådet afholder ordinære møder en gang i kvartalet.
- Den ordinære møderække fastlægges ved Udsatterådets første møde i et kalenderår.
- Udsatterådet kan herudover afholde møde, hvis formanden finder det nødvendigt, eller hvis mindst 1/3 del af rådets medlemmer ønsker det.
- Der afholdes et årligt temamøde med relevante interessenter samt et årligt møde med Socialudvalget.

Fokusgruppens kommentarer

- Hyppigere temamøder som inviterer bredt ind og afholdes offentligt.
- Møderne skal kunne sikre energi og drive og at alle bliver hørt.
- Det kan bl.a. gøres ved at holde møderne andre steder end på Rådhuset – for eksempel i Skrubbens lokaler.
- Der er mulighed for at Udsatterådet kan deltage i regionale udsatterådsmøder og nationale møder.
- Vi skal have et udsatteråd af gavn ikke af navn.

Sekretariatsbetjening

- Center for Handicap og Psykiatri varetager sekretariatsbetjeningen af Udsatterådet.
- Formanden planlægger Udsatterådets møder og øvrige aktiviteter med sekretæren.
- Sekretariatsbetjeningen omfatter mødeindkaldelse, dagsorden, referat, udarbejdelse og offentliggørelse af diverse materialer og praktiske forhold vedrørende planlægningen af møder og øvrige aktiviteter.
- Der er afsat 8 timers sekretariatsbistand pr. møde.

Fokusgruppens kommentarer

- Offentliggørelse af dagsordener og referater.
- Formuleringen af det skriftlige materiale i et let tilgængeligt sprog samt overskuelighed er vigtig – tilgængelighed for alle.

Økonomi

- Byrådet afholder udgifterne for Udsatterådets aktiviteter, samt stiller sekretariatsmæssig bistand til rådighed.
- Der afsættes et årligt budget på 50.000kr.
- Eventuelt overskud overføres til det følgende år.

Fokusgruppens kommentarer

Ingen kommentarer.

Sammensætning af Udsatterådet

Medlemmer

- Udsatterådet består af 10-15 medlemmer bosiddende eller lokalt forankret i Frederikshavn Kommune.
- Udsatterådet sammensættes sådan at der sikres viden om hjemløshed, stof- og alkoholmisbrug samt sindslidelse.
- Det tilstræbes, at Udsatterådet rummer viden om prostitution og vold.

Fokusgruppens kommentarer

- Det er vigtigt med en bred repræsentation.
- Sammensætningen skal sikre at rådet kan løse opgaverne.
- I Ålborg har udsatterådet 12 medlemmer, men er aldrig fuldtallige til møder.
- Suppleanter kunne være en mulighed.
- En mulighed at tildele pladser i rådet til foreninger – sådan at fremmøde og deltagelse ikke er personafhængigt.
- Men foreninger og interesseorganisationer har allerede en stemme, og rådet skal sikre at de udsatte, som ikke har en stemme, bliver hørt.

Indstilling af medlemmer og funktionsperiode

- Første Udsatteråd indstilles af Socialudvalget til Byrådet.
- Medlem af Socialudvalget er kontaktperson for Udsatterådet.
- Udsatterådet afholder sit konstituerende møde snarest efter udpegningen af medlemmerne.
- Socialudvalget indkalder til mødet.

- På det konstituerende møde vælger Udsatterådet blandt sine medlemmer en næstformand.
- Formanden udpeges af Byrådet/Socialudvalget.
- Udsatterådets funktionsperiode følger den kommunale valgperiode. Udsatterådet forbliver i virksomhed, indtil udpegningen af nye medlemmer af rådet har fundet sted.
- Forud for valgperioden opfordres lokale organisationer, brugere og enkeltpersoner m.v. ved offentlig annoncering til at indstille medlemmer til Udsatterådet.

Fokusgruppens kommentarer

- En valgperiode på 4 år kan være for lang for udsatte borgere.
- Forslag om valgperiode på 1-2 år.
- Mulighed for udskiftning af medlemmer, hvis pladsen tilhører en forening.

Fordeling af pladser (se bilag med modeller for sammensætning)

- Det foreslås at Udsatterådet sammensættes sådan at der sikres viden om hjemløshed, stof- og alkoholmisbrug samt sindslidelse.
- Herudover tilstræbes det, at Udsatterådet rummer viden om prostitution og vold.
- Hvordan sikres denne viden i rådet bedst?
- Hvordan fordeles pladserne helt konkret mellem typer af medlemmer?
- Hvordan vægtes fordelingen af pladser?

Fokusgruppens kommentarer

- De fleste på mødet peger på model A: Udsatterådet's medlemmer er: Udsatte borgere, Medlemmer af interesseorganisationer, Medarbejdere fra kommunen, Byrådspolitikere.
- Flertallet mener der skal være få politikere i Udsatterådet.
- Så mange udsatte borgere i rådet som muligt.
- En forening mener ikke, der skal sidde politikere i rådet, da udsatte borgere ikke tør udtrykke sig.
- Hvis der ikke sidder politikere i rådet, skal der være et årligt samarbejds møde med Socialudvalget.
- Det er vigtigt med en møderamme som skaber tryghed for alle medlemmer af rådet.
- Sammensætningen kan medvirke til at afstanden mellem udsatte borgere og politikere mindskes, og udsatte kan erfare at blive lyttet til og få indflydelse.
- Sammensætningen skal også repræsentere kommunen geografisk – husk medlemmer fra Skagen og Sæby.
- Politikerne kan få tingene til at ske.

Udsattestrategi

Hvordan skal temaerne være i Frederikshavn?

Udsatterådet skal lave strategien, men fokusgruppen skal give input.

Udsatterådet kan vælge temaer, som skal være gennemgående for flere år – eller at der hvert år vælges 4 nye temaer, som danner grundlag for årets arbejde i Udsatterådet.

Input fra dialogmødet, som Socialudvalget tog initiativ til i oktober 2018:

- Frivillige besøgsvenner
- SIND hus
- Oversigt over frivillige tilbud
- 2 vikler: De udsatte og forebyggelse af udsathed
- Samle op, værne om og hjælpe borgere videre
- Tandlægehjælp
- Vold i nære relationer
- Efterværn.

Fra Rådet for Socialt udsatte's 6 fokusområder:

- Socialt udsattes sundhed, sygdom og misbrug
- Beskæftigelse og uddannelse til Socialt udsatte
- Sociale indsatser til socialt udsatte
- Bolig og boformer til socialt udsatte
- Socialt udsattes forsørgelse og privatøkonomi
- Socialt udsattes adgang til og deltagelse i kulturtilbud, foreningsliv og fællesskaber.

Inspiration fra andre kommuner, som typisk har 4 fokusområder for udsatteindsatsen

Vejle udsatteråd har valgt en ambition om social lighed og værdighed for alle borgere samt 4 fokusområder:

- Sundhed, forebyggelse og ansvar
- Accept af forskellige veje og opmærksomhed på rettigheder
- Bolig til alle
- Det inkluderende byrum

Kolding Kommune har en udsattepolitik, som indeholder 4 indsatsområder:

- Helhedssyn
- Respekt
- Livet efter misbrug
- Sundhed

Fokusgruppens kommentarer

Side6/6

Forslag til temaer og elementer:

- Fællesskaber der skabes fælles.
- Vej ud af udsathed og forebyggelse af udsathed.
- Sundhed, sygdom, misbrug.
- Lighed i sundhed (Udsatte dør tidligere end andre)
- Fokus på etablering af netværk
- Efterværn.
- anbefalinger fra borgere med egen erfaring – hvad kan gøre forskellen – hvordan kan vi lykkes med forebyggelse?

Relateret document 2/3

Dokument Navn: Udsatterådets
sammensætning og fordeling
af pladser.docx

Dokument Titel: Udsatterådets
sammensætning og fordeling
af pladser

Dokument ID: 2909171

Udsatterådets sammensætning og fordeling af pladser

Dato: 18. marts 2019

Sagsnummer: EMN-2018-00609

DokId: 2909171

Forfatter:

Louise Rohde

Modeller for sammensætning af udsatterådet

A: Udsatterådet's medlemmer er:

Udsatte borgere
Medlemmer af interesseorganisationer
Medarbejdere fra kommunen
Byrådspolitikere

B: Udsatterådet's medlemmer er:

Udsatte borgere
Medlemmer af interesseorganisationer
Medarbejdere fra kommunen

C: Udsatterådet's medlemmer er:

Medlemmer af interesseorganisationer
Medarbejdere fra kommunen
Byrådspolitikere

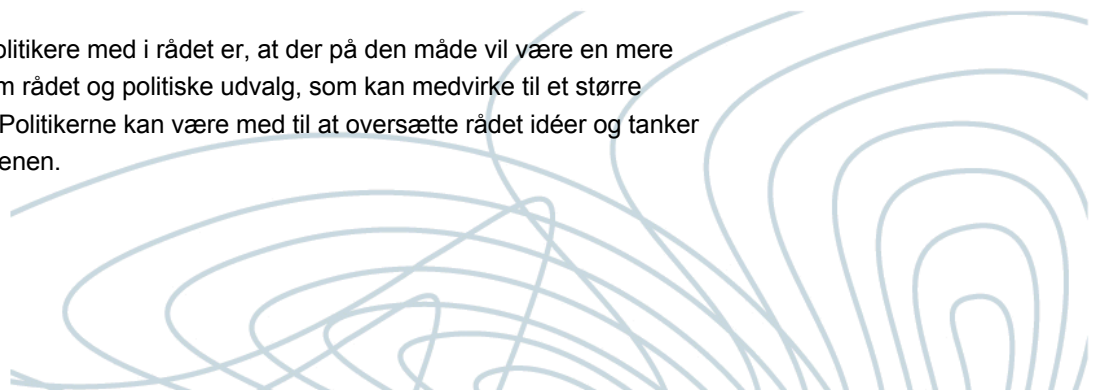
D: Udsatterådet's medlemmer er:

Udsatte borgere
Medarbejdere fra kommunen
Byrådspolitikere

Fordele og ulemper ved de forskellige modeller

Rådet for Socialt Udsatte oplyser at et udsatteråd typisk har mellem 8 og 14 medlemmer, og kan bestå af medlemmer, som er direkte udpeget - typisk borgere med brugererfaring; repræsentanter fra lokale organisationer, fagpersonale fra kommunen og/eller politikere.

Fordelene ved at have politikere med i rådet er, at der på den måde vil være en mere direkte forbindelse mellem rådet og politiske udvalg, som kan medvirke til et større fokus på rådets arbejde. Politikerne kan være med til at oversætte rådet idéer og tanker og få sat ting på dagsordenen.



Ulemperne ved at politikere er medlemmer af Udsatterådet kan dels være, at politikere kan blive inhabile i nogle sager og det kan være svært at have forskellige roller i nogle af de sager, som politikkerne både repræsenterer i rådet og i de politiske udvalg. Rådet for Socialt Udsatte oplyser også, at det er en risiko, at borgere kan få svært ved at tage ordet og på den måde blive overskygget, med flere politikere i rådet.

Side2/2

Fordeling af pladser

Det foreslås at Udsatterådet sammensættes sådan at der sikres viden om hjemløshed, stof- og alkoholmisbrug samt sindslidelse. Herudover tilstræbes det, at Udsatterådet rummer viden om prostitution og vold.

Det foreslås at Udsatterådet sammensættes bredt og pladserne fordeles efter rådgivning i Fokusgruppen:

Udsatterådet består af 12 medlemmer bosiddende eller lokalt forankret i Frederikshavn Kommune.

Pladserne fordeles med 2 til byrådspolitikere, 2 til medarbejdere fra Frederikshavn Kommune, 2 til interesseorganisationer og 6 til udsatte borgere.

Relateret document 3/3

Dokument Navn: Etableringsproces 2019.docx

Dokument Titel: Etableringsproces 2019

Dokument ID: 2909139

Etableringsplan 2019

Dato: 18. marts 2019

Sagsnummer: EMN-2018-00609

Dokumentnummer: 2909139

Forfatter: Louise Rohde

Tidspunkt	Aktivitet	Hovedaktør	Milepæle	Fase
Februar 2019	Socialudvalget har besluttet at etablere et Udsatteråd i Frederikshavn Kommune. Plan for etablering udarbejdes.	Center for Handicap og Psykiatri	Plan for etablering udarbejdet.	Realiseringsfase
Marts 2019	Fokusgruppemøde med faglige repræsentanter for Udsatteområdet.	Kommunale og frivillige aktører på Udsatteområdet	Faglig vurdering og konkretisering af Udsatterådets sammensætning, formål og rammer.	
15. maj 2019	Socialudvalget træffer endelig beslutning om hvordan de anbefaler Byrådet at Udsatterådet i Frederikshavn Kommune skal etableres.	Socialudvalget	Socialudvalget træffer afgørelse om Udsatterådets sammensætning, formål og rammer.	
22. maj 2019	Byrådet træffer afgørelse om hvordan Frederikshavn Kommunes Udsatteråd skal nedsættes.	Byrådet	Byrådet nedsætter Frederikshavn Kommunes Udsatteråd.	
Juni 2019	Udsatterådet afholder 1. møde som tager afsæt i oplæg til Udsattestrategi.	Udsatterådet	Udsatterådet mødes 1. gang.	

Bilagsforside

Dokument Navn:	19-408 Værdighedspolitik for det gode ældreliv i Frederikshavn Kommune 2019.pdf
Dokument Titel:	19-408 Værdighedspolitik for det gode ældreliv i Frederikshavn Kommune 2019
Dokument ID:	3033685
Placering:	Emnesager/CSP Revidering af Værdighedspolitikken 2019/Dokumenter
Dagsordens titel	Godkendelse af revideret Værdighedspolitik for det gode ældreliv i Frederikshavn Kommune 2019
Dagsordenspunkt nr	2
Appendix nr	1
Relaterede Dokumenter:	1

Værdighedspolitik

for det gode ældreliv i Frederikshavn Kommune

Frederikshavn Kommunes
tilgang til værdighed:

Det er dit liv.
Derfor ved du bedst,
hvad der er brug for.

Du er "herre i eget liv".
Vi motiverer og
bakker op.

Vi forventer og tror,
at du helst vil klare
mest muligt selv



Indhold

Værdighedspolitik for det gode ældreliv i Frederikshavn Kommune	3
Du har mulighed for et godt og aktivt liv	4
Du bestemmer selv i dit liv	5
Du kan få hjælp til velfærdsteknologi	6
Du har mulighed for at have et socialt liv	7

Værdighedspolitik

for det gode ældreliv i Frederikshavn Kommune



Sådan forstår vi værdighed!

"Du er herre i eget liv!" Det er indledningen til Frederikshavn Kommunes værdighedspolitik, som grundlæggende baserer sig på, at værdighed er individuelt og afhængigt af dit behov og liv.

Værdighedspolitikken handler derfor ikke om, hvad kommunen "kan tilbyde" dig, men hvad du har behov for. I dette ligger også, at kommunen ikke har en række standardtilbud på ældreområdet. Derimod er retningen inden for ældreområdet – og social- og sundhedsområdet generelt – at kommunen er med til at understøtte forskellige muligheder og indsatser, som medvirker til, at du kan leve så godt og selvstændigt et liv som muligt.

Værdighedspolitikken beskriver, hvad Frederikshavn Kommune ønsker at gøre og til dels allerede gør på ældreområdet. På denne måde handler værdighedspolitikken også om "hvorfor vi gør det, vi gør..."

I Frederikshavn Kommune bliver der flere ældre. Vi lever sundere og er mere aktive. Det bevirker, at vi lever længere end tidligere.

Vi bliver længere på arbejdsmarkedet, og for mange er det måske først senere end ved pensionsalderen, at vi reelt begynder at føle os som ældre.

Det er ønsket, at alle får flere gode leveår, og tidspunktet og behovet for støtte skal tilpasses dig.

"Den, der kan selv, skal selv"

Inden for social- og sundhedsområdet arbejdes der ud fra en tilgang om, at "Den, der kan selv, skal selv". I dette ligger for det første en grundlæggende antagelse om, at livskvaliteten øges, når det enkelte menneske kan klare tingene så længe og så godt som muligt. For det andet sørger kommunen også for, at der er ressourcer til at støtte de borgere, der ikke kan selv.

De forebyggende hjemmebesøg er med til at finde ældre, der har brug for hjælp eller er ensomme.

Frederikshavn Kommunes værdighedspolitik skal også ses i sammenhæng med kommunens kvalitetsstandarder på ældreområdet.

Kvalitetsstandarderne beskriver overordnet den tilgang, som kommunen har til at imødekomme og vurdere den enkeltes behov for støtte og hjælp. Kvalitetsstandarderne er en indledende forventningsafstemning i forhold til, hvilken slags hjælp og støtte borgeren kan forvente fra kommunen.

Værdighedspolitikken indeholder også en form for forventningsafstemning, idet værdighed kort sagt handler om, hvordan vi skal være over for hinanden. For kommunens medarbejdere viser værdighedspolitikken vejen for, hvordan de med værdighed og ligeværd arbejder med andre mennesker. Værdighedspolitikken berører derfor også forventninger til og sikring af medarbejdernes personlige og professionelle kompetencer, for at understøtte en høj kvalitet i ældreplejen og god kommunikation med den ældre og dennes pårørende.

Du har mulighed for et godt og aktivt liv



Et sundt liv kan føre til et langt liv med høj livskvalitet. Men sundhed betyder ikke det samme for alle mennesker, så derfor har vi fokus på, at du skal have mulighed for at godt og aktivt liv. Et aktivt liv betyder, at du har mulighed for at holde dig i gang fx i forhold til at vedligeholde eller forbedre dine færdigheder og dit fysiske og mentale funktionsniveau. Det betyder også mulighed for at deltage i andre former for aktiviteter, hvorved du er i stand til at være en aktiv og deltagende medborger, der har et socialt netværk.

Pejlemærker

■ Rehabilitering

Det er værdifuldt for alle at få øget livskvalitet ved at være så selv hjulpen som muligt. Derfor arbejder Frederikshavn Kommune ud fra en rehabiliterende tankegang, hvor vi samarbejder med dig – og dine pårørende, hvis du ønsker det – om at genvinde og vedligeholde dine færdigheder. Det er hensynet til dig og de mål, du gerne vil opnå, der driver udviklingen af træningsindsatserne.

Kommunen bestræber sig på, at du oplever, at indsatsen er en del af en sammenhængende indsats. Både på tværs af afdelinger i kommunen – og på tværs til læger, hospitaler m.v.. Din oplevelse skal være, at personalet er gearret til at hjælpe dig videre, så du kan fortsætte og vedligeholde et opnået funktionsniveau, f.eks. efter behandling på hospital.

■ Aktivitets- og plejecentre

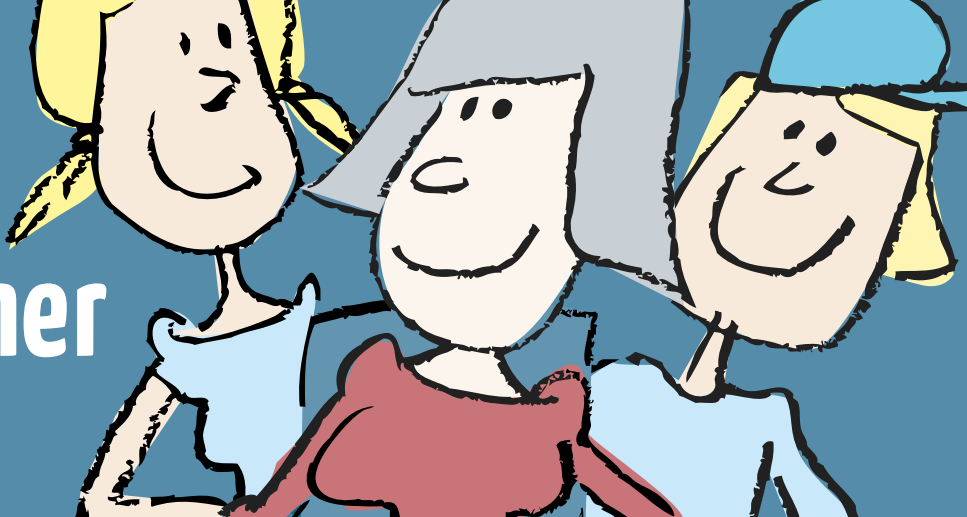
Det er meningsfuldt at have noget at beskæftige sig med i hverdagen. Du kan deltage i det sociale liv gennem aktiviteter sammen med andre. Det kan også være aktiviteter, der bare handler om dig, og det du kan lide at gøre.

I Frederikshavn Kommune arbejder vi for at understøtte nærværende, meningsfulde og sundhedsfremmende aktiviteter for dig i kommunens aktivitetscentre og på plejecentrene. Det sker også med aktiv involvering af pårørende, frivillige, organisationer og ved brug af faciliteter i lokalsamfundet.

■ Fokus på rammen om det gode måltid

Et godt måltid og ikke mindst rammen om måltidet øger menneskers appetit og dermed livskvalitet og sundhed. I Frederikshavn Kommunes madservice og på plejecentrene er der derfor fokus på måltidets betydning samt betydningen af, at der serveres forskellige variationer af mad og drikke afhængigt af dine ønsker til måltidet.

Du bestemmer selv i dit liv



Pejlemærker

■ Kompetencer og kvalitet i ældreplejen

Personalet skal arbejde ud fra, at det enkelte menneske selv bestemmer i sit liv, og at der er plads til særlige meninger og ønsker. Det betyder, at personalet skal være i stand til at sætte sig ud over egne normer og faglige standarder. Det sker bl.a. ved, at der løbende sker en forventningsafstemning i forhold til, hvilken hjælp, der er aftalt med den enkelte. Eksempelvis kan der findes inspiration i "de 10 principper" for værdig ældrepleje, der er formuleret af Ældresagen, Dansk Sygeplejeråd og FOA. De anbefaler:

- En bolig der passer til den enkeltes behov – også ved funktionstab.
- Mulighed for at komme ud.
- Mulighed for at være velsoigneret og klædt, som man ønsker det.
- Varieret og ernæringsrig mad i rammer, der giver lyst til at spise.
- Lindrende behandling og en værdig død.
- Støtte til at kunne fungere i hverdagen og få relevant hjælp, når der er behov for det.
- Forebyggelse af sygdom samt kontinuitet og faglighed i omsorg, pleje og behandling.
- Mulighed for at bevare egen døgnrytme.
- Tilbud om eksistentielle samtaler og samvær med andre.
- Respekt, rummelighed og mulighed for udvikling.

■ Fleksibel og individuel hjælp og støtte

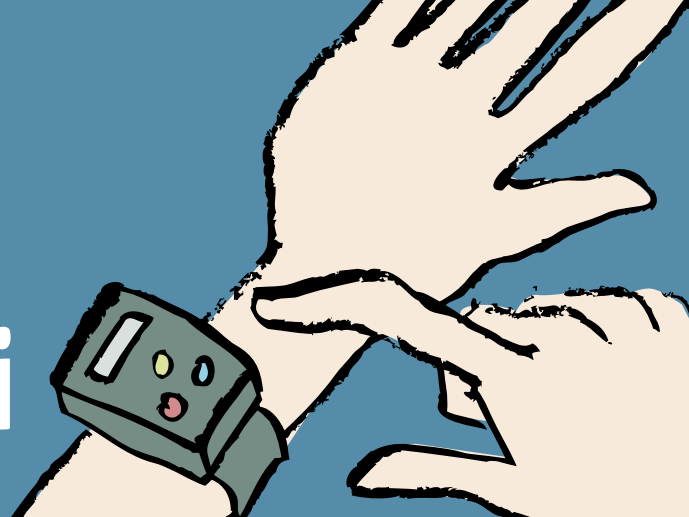
Når du får pleje og omsorg, har du mulighed for at vælge en anden hjælp end den, du er visiteret til – fx, hvis du gerne vil have hjælp til at pynte op eller gå en tur i stedet for støvsugning mv. Det skal være inden for rammerne af det, du er visiteret hjælp til. I Frederikshavn Kommune vil der være fokus på, at denne mulighed anvendes til at understøtte din selvbestemmelse og mulighed for vælge, hvad der er behov for hjælp til.

■ En værdig død

Mange har oplevet, hvordan kroppen reagerer og behovene ændres ved sygdom og almen svækkelse. Når den sidste tid nærmer sig, er det også vigtigt at tale om døden. Her kan personalet være dig og dine pårørende en god og professionel støtte. Ligeledes kan de være behjælpelige med kontakt til frivillige vågekoner.

Det er et grundlæggende princip, at du har selvbestemmelse og skal have mulighed for at forblive så selvhjulpnen som muligt. Det baseres på, at alle er motiverede for at forblive "herre i eget liv". Vi tager afsæt i, at "du bedst selv ved, hvad du har brug for". Men selvhjulpnenhed betyder ikke, at du behøver at kunne alting selv. Du kan derfor godt have behov for hjælp til nogle aktiviteter, selv om der er andre, du fint kan klare selv. Det kan også være et spørgsmål om, hvor mange ressourcer du har i hverdagen, og hvordan de bedst bruges i forhold til at leve dit liv med værdighed og selvbestemmelse.

Du kan få hjælp til velfærdsteknologi



I samfundet anvender vi mere og mere teknik i hverdagen, som fx mobiltelefoner og computere mv. Det gælder både unge som ældre. I Frederikshavn Kommune arbejder vi målrettet med at integrere nye hjælpemidler og velfærdsteknologi i ældreplejen. Teknologien kan understøtte din selvhjulpethed og uafhængighed af hjælp fra andre – fx vaske/ tørre toiletter og tablets, som giver dig øget selvbestemmelse og dermed værdighed.

Teknologien kan også bruges til at skabe kontakter og nye sociale netværk. For dig, der måske har langt til nærmeste supermarked og/eller har svært ved selv at købe ind, byder den teknologiske verden også på muligheder for at handle i net-butikker, som efter hånden udbyder et stort og varieret udbud af varer. Teknologien kan kort sagt være med til at åbne en ny og spændende verden af muligheder.

Pejlemærker

■ Øje på nye teknologiske muligheder

I Frederikshavn Kommune har vi generelt fokus på, hvor vi kan tage ny teknologi i brug i ældreplejen. Vi har også fokus på, hvordan vi kan hjælpe dig med at bruge nye muligheder på området.

Vi vil gerne være på forkant med din tidlige brug af velfærdsteknologi, da det kan gøre det lettere for dig, at anvende teknologien, når du virkelig kan få behov for det.

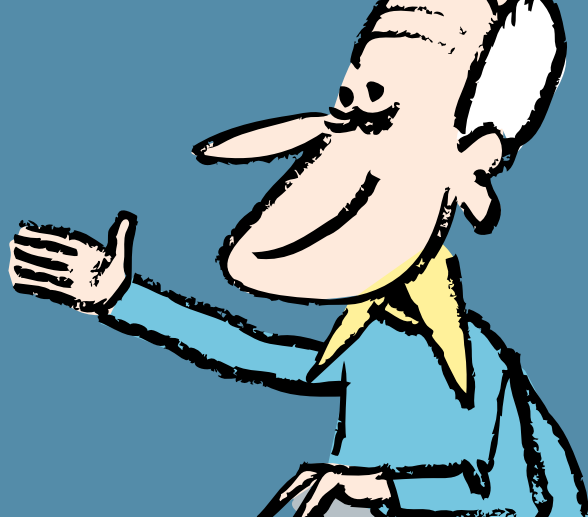
■ Ny teknologi og demens

Det gælder særligt for dig, der har demens, at tekniske hjælpemidler og ny velfærdsteknologi helst skal introduceres og tages i brug så tidligt som muligt. På den måde bliver teknologien en naturlig del af din hverdag, frem for at teknologien først introduceres, når der er et decideret behov.

Nogle har fx svært ved at tage GPS eller nødkald i anvendelse, hvis demensen er fremskreden.

Det er i den forbindelse værdigt, at tage ny og smart teknologi i brug på et tidspunkt, hvor man selv, eventuelt i samarbejde med pårørende, kan træffe beslutning om at bruge den, fx. med henblik på at sikre sig selv.

Du har mulighed for at have et socialt liv



Pejlemærker

■ Pårørendesamarbejde

Du bestemmer selv omfanget af dine pårørendes involvering. Frederikshavn Kommune har et stort fokus på, hvordan vi bedst muligt kan hjælpe og understøtte, at dine pårørende kan være der for dig. Din pårørende kan medvirke til at sætte ord på dine ønsker og behov for at kunne fastholde et liv på dine egne præmisser.

For, at din pårørende kan være en stor ressource for dig, så har din pårørende også brug for støtte og hjælp. Dette behov, er der også fokus på i tilrettelæggelse af aflastningen i det daglige og i særlige situationer og gennem dialoger med andre pårørende.

■ Deltagelse mindsker ensomhed

Et socialt liv er med til at forebygge ensomhed. Det er værdigt generelt at kunne bevare sit sociale netværk og være en del af lokalsamfundet og de sociale aktiviteter her.

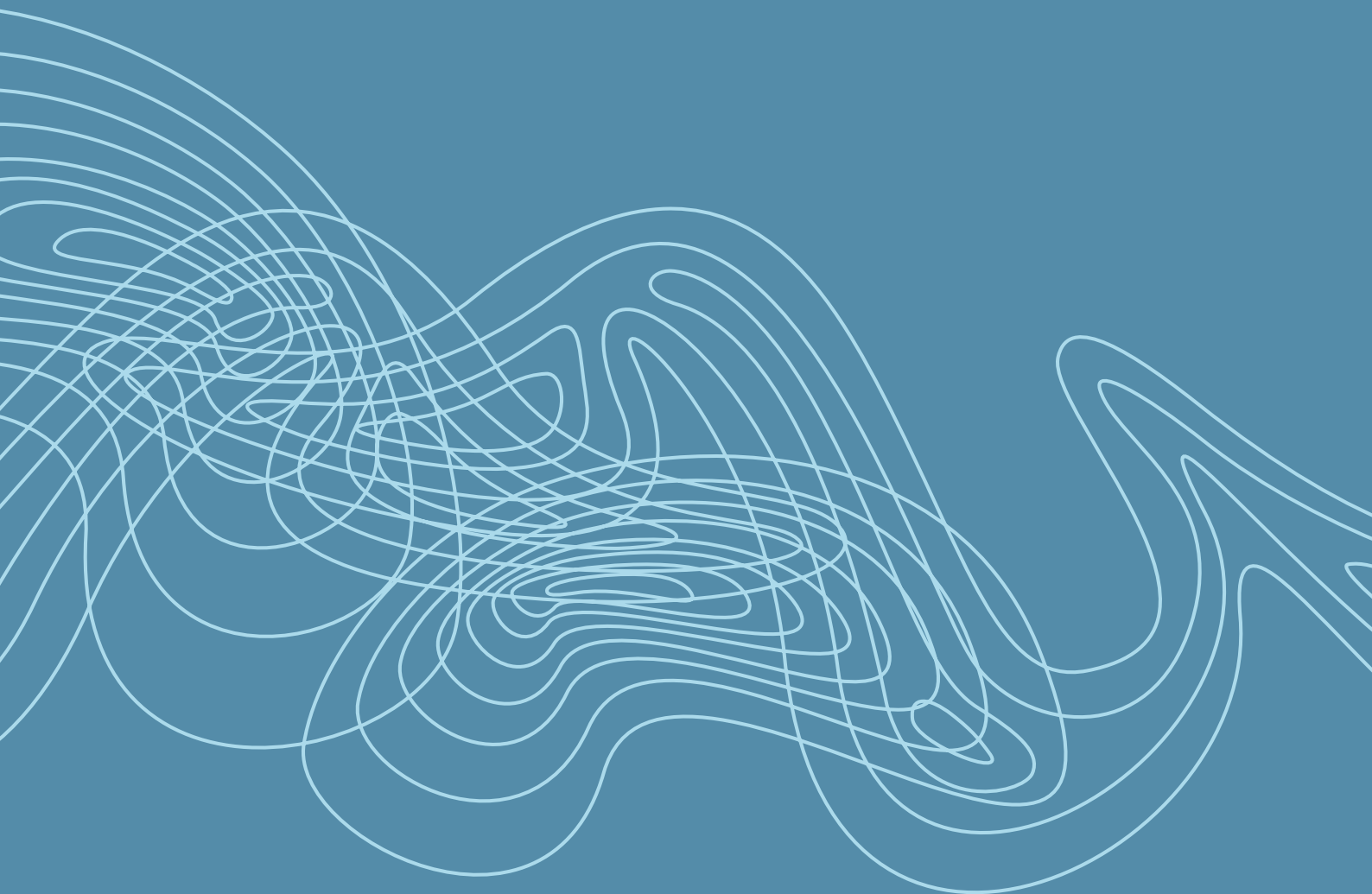
Vi har fokus på, at du både kan deltage som frivillig i, og som bruger af, aktiviteterne – og for nogle kan det faktisk være begge dele på en gang. Det oplever vi i høj grad på kommunens aktivitetscentre og plejecentre, hvor vi arbejder aktivt på at involvere og inddrage alle interesserede omkring fælles interesser, der kan give fælles øget livsglæde og livskvalitet.

■ Demensvenlig kommune

Frederikshavn Kommune arbejder aktivt på at styrke udviklingen af kompetencer på demensområdet i sammenhæng med øvrige tilbud på ældre- og sundhedsområdet. Det betyder, at demensindsatsen også skal være mere fokuseret omkring kommunens rehabiliterende tilgang til pleje og omsorg. En tidlig og trænende indsats skal medvirke til at bevare livskvalitet samt en værdig og meningsfuld hverdag for dig, der har en demenssygdom.

Det kan betragtes som en grundlæggende menneskeret, at mennesker kan være noget for hinanden. Frederikshavn Kommune vil understøtte, at det enkelte menneske har mulighed for at være noget for andre.

Det frivillige foreningsliv og det frivillige sociale arbejde er vigtige drivkræfter, når der dannes fællesskaber og netværk. Derfor har vi stort fokus på, hvordan vi kan inddrage initiativer fra pårørende, frivillige, netværk, organisationer og lokalsamfund til at være en del af dagligdagen inden for ældreområdet – og inden for alle andre områder i den kommunale organisation. Sociale aktiviteter handler således ikke kun om at bevare færdigheder og dermed livsglæde og livskvalitet. Det handler også om at forebygge ensomhed, kedsomhed og isolation for nogle af de svageste borgere.



Frederikshavn Kommune
Rådhus Allé 100
9900 Frederikshavn
Tlf. 98 45 50 00

Bilagsforside

Dokument Navn:	Bilag - resultater fra Årsrapport 2018 Socialtilsyn Nord.pdf
Dokument Titel:	Bilag - resultater fra Årsrapport 2018 Socialtilsyn Nord
Dokument ID:	3157125
Placering:	Emnesager/Årsrapport fra Socialtilsyn Nord 2018/Dokumenter
Dagsordens titel	Orientering vedr. Socialtilsyn Nord's Årsrapport 2018
Dagsordenspunkt nr	3
Appendix nr	1
Relaterede Dokumenter:	1

Bilag

Dato: 21. august 2019

Resultater fra Årsrapport 2018 Socialtilsyn Nord

Sagsnummer: EMN-2019-01694

DokId: 3153062

Forfatter:

Louise Andersen

Specifikt for børneområdet

Børne- og ungetilbud:

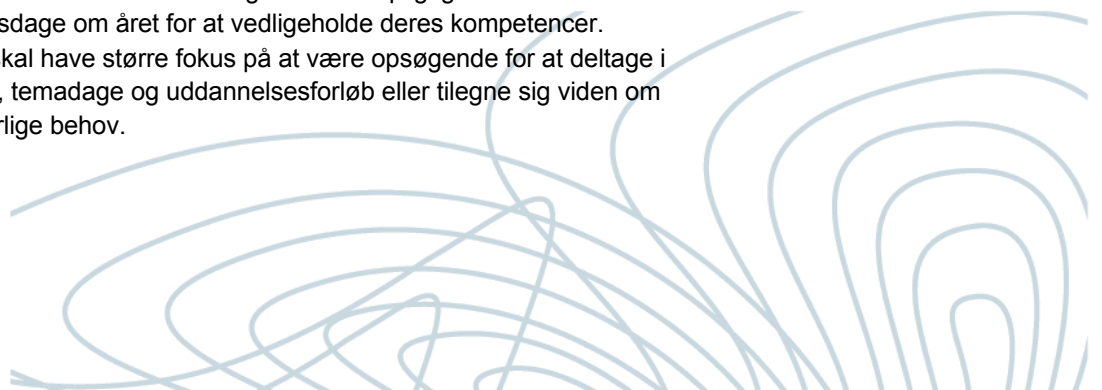
Socialtilsyn Nord ser et udviklingspotentiale hos børnetilbuddene indenfor nedenstående områder:

- Tilbuddene skal have et større fokus på at inddrage børnene/de unge, så de får medindflydelse på deres hverdag. Det gælder særligt, hvis der i tilbuddene udformes retningslinjer eller lignende, der har indflydelse på børnenes/de unges dagligdag.
- Tilbuddene skal have fokus på, hvordan medarbejderne og ledelsen i dagligdagen beskriver børnenes/de unges problemstillinger med respekt og anerkendelse i den skriftlige dokumentation.
- Tilbuddene skal arbejde med at sikre, at den pædagogiske indsats forebygger, at børnenes/de unges problemstillinger påvirker hinandens trivsel negativt i dagligdagen.
- Tilbuddene skal arbejde med i højere grad at tage afsæt i børnenes/de unges behov i forhold til vagtplanlægning og normering hen over døgnet for at sikre, at børnene/de unge har tilstrækkelig kontakt med personale.
- Tilbuddene skal have et større fokus på at tilpasse medarbejdernes kompetencer løbende, således de i højere grad får specialiserede kompetencer til at varetage opgaven med de børn/de unge, der har særlige behov, som ligger udover målgruppens generelle behov.
- Tilbuddene skal have fokus på implementeringen i den pædagogiske praksis af beredskabsplaner for forebyggelse af vold og overgreb.

Plejefamilieområdet:

Socialtilsyn Nord ser et udviklingspotentiale hos plejefamilierne indenfor nedenstående områder:

- Plejefamilierne skal have fokus på at inddrage plejebarnet, så de får medindflydelse eksempelvis i udformningen af regler eller beslutninger, der vedrører dem eller deres hverdag.
- Plejefamilierne skal have fokus på at blive bedre til at indberette magtanvendelser ved brugen af afværgehjælp samt identificere forskellen mellem de to magtanvendelsestyper (gældende for de kommunale plejefamilier).
- Plejefamilierne skal skærpe deres opmærksomhed i forhold til at orientere socialtilsynet, hvis de kommer til at gøre brug af magt jf. lov om voksenansvar § 21 (gælder de generelt godkendte plejefamilier).
- Plejefamilierne skal have fokus på at kontakte den anbringende kommune for at efterkomme lovens krav om at deltage i de to lovpligtige efteruddannelsesdage om året for at vedligeholde deres kompetencer.
- Plejefamilierne skal have større fokus på at være opsøgende for at deltage i relevante kurser, temadage og uddannelsesforløb eller tilegne sig viden om plejebarnets særlige behov.



Specifikt for voksenområdet

Socialtilsyn Nord ser et udviklingspotentiale hos tilbuddene på voksenområdet indenfor nedenstående områder:

Side2/4

- Tilbuddene skal have fokus på at indhente og dokumentere borgerens oplevelse af situationen ved magtindberetninger også efter, at fristen for indsendelse af magtanvendelseskemaet er overskredet.
- Tilbuddene skal arbejde med at sikre, at den viden, personalegruppen opnår i forhold til at forbedre indsatsen og forebygge magtanvendelser, deles og implementeres blandt alle medarbejdere i tilbuddet eksempelvis i journalsystemer eller lignende.
- Tilbuddene skal have øget fokus på at tage afsæt i borgernes behov i forhold til vagtplanlægning, og om borgerne har tilstrækkelig kontakt til personale med relevante kompetencer, herunder også i weekenden samt aften- og nattetimerne.
- Tilbuddene skal have fokus på, at medarbejdernes kompetencer er tilstrækkelige til at imødekomme borgernes individuelle problematikker, som ligger ud over den godkendte målgruppe eksempelvis problematikker som selvskaade, misbrug, spiseforstyrrelser med mere.
- Tilbuddene skal have et øget fokus på tilbuddets anvendelse af vikarer, så borgerne ikke oplever at blive mødt af mange forskellige og skiftende medarbejdere.

Socialtilsyn Nord's fokuspunkt 2018:

Tilsynskonsulenterne har udfyldt et undersøgelseskema i forbindelse med tilsynsbesøg hos de enkelte tilbud og plejefamilier. Undersøgelseskemaet omhandler, hvordan tilbuddene og plejefamilierne arbejder og understøtter læring inden for følgende tre kategorier:

- Daglig læring handler om, hvordan tilbud/plejefamilier understøtter borgernes/børnernes læring ift. sociale spilleregler, personlig hygiejne, praktiske gøremål, brug af sociale medier og privatøkonomi.
- Almenviden handler om, hvordan tilbud/plejefamilier understøtter og arbejder med at udvikle borgernes/børnernes viden omkring politik og samfundsforhold og sikrer borgernes/børnernes adgang til bøger samt arbejder med at udvikle borgernes viden ift. psykisk og fysisk sundhed.
- Skole/uddannelse/beskæftigelse handler om, hvordan tilbud/plejefamilier arbejder med at understøtte eksempelvis lektielæsning og social læring. Derudover handler kategorien om hvorvidt tilbuddet/plejefamilien har positive forventninger til borgerne/børnene, og om der læses højt for målgrupper, hvor det vurderes relevant.

Specifikt for børneområdet

Børne- og ungetilbuddene:

Socialtilsyn Nord ser et udviklingspotentiale hos børnetilbuddene i forhold til fokuspunktet læring indenfor nedenstående områder:

- Tilbuddene skal have fokus på at arbejde struktureret med deres tilgange til indlæring og understøttelse af personlig hygiejne, så det ikke afhænger af, hvilken medarbejder den unge har kontakt til.

- Tilbuddene skal have fokus på, at der arbejdes med konkrete mål i forhold til at understøtte børnenes/de unges læring i relation til selvstændiggørelse. De kan f.eks. arbejde med mål i forhold til indkøb, madlavning og privatøkonomi.
- Tilbuddene skal have fokus på at understøtte læring i forhold til sikker adfærd på de sociale medier hos børn og unge.
- Tilbuddene skal understøtte læring omkring politik og samfundsforhold hos de unge, herunder eksempelvis ved at tilbuddet tager initiativ til at se nyheder samt rammesætte drøftelser efterfølgende.
- Tilbuddene skal have fokus på den pædagogiske indsats for at introducere børnene/de unge til litteratur og motivere dem til at læse mere. Herunder at tilbuddene også har et større fokus op at læse højt for børnene i de tilbud, hvor mål- og/eller aldersgruppen kan profitere af det.
- Tilbuddene skal have yderligere fokus på læring omkring mental sundhed, herunder eksempelvis ved at arbejde målrettet med problemløsning, konflikthåndtering samt i at kende og håndtere følelser hos sig selv og hinanden.
- Tilbuddene skal arbejde med at rammesætte og understøtte lektielæsning, herunder drøfte konkrete aftaler om understøttelse af lektielæsning sammen med skoletilbuddet og det enkelte barn/den unge.
- Tilbuddene skal have fokus på at italesætte de unges potentialer og ressourcer i forhold til uddannelse og beskæftigelse, herunder at disse italesættes overfor de anbragte børn/unge i den pædagogiske praksis.

Plejefamilieområdet:

Socialtilsyn Nord ser et udviklingspotentiale hos plejefamilierne i forhold til fokuspunktet læring på nedenstående områder:

- Plejefamilierne skal have fokus på at sætte sig ind i og understøtte barnets brug og sociale adfærd på diverse spilplatforme.
- Plejefamilierne skal have fokus på at understøtte plejebarnets læring ved brugen af sociale medier i forhold til emner som forebyggelse af overgreb, omgangstone og mobning.
- Plejefamilierne skal have fokus på at understøtte plejebarnets læring i forhold til de praktiske gøremål i hjemmet.
- Plejefamilierne skal have et større fokus på at deltage mere aktivt i at understøtte plejebarnets læringsbehov i forhold til privatøkonomi. Plejeforældrene kan f.eks. støtte plejebarnet, når barnet skal træffe økonomiske beslutninger ved anvendelsen af lommepenge.
- Plejefamilierne skal arbejde med at understøtte og udvikle plejebarnets læring i forhold til politik og samfundsforhold.
- Plejefamilierne skal have fokus på at rammesætte lektielæsningen og gøre det til en fast del af hverdagen. Herunder kan plejeforældrene i højere grad drøfte og afklare med barnets skole/uddannelse, hvilken rolle de har som plejefamilie i forhold til lektielæsningen.

Specifikt for voksenområdet

Socialtilsyn Nord ser et udviklingspotentiale hos tilbuddene på voksenområdet i forhold til fokuspunktet læring indenfor nedenstående områder:

- Tilbuddene skal have fokus på at understøtte borgernes læring i forhold til brugen af de sociale medier. Tilbuddene skal hjælpe med at forebygge overgreb og mobning samt lære borgerne om sikker adfærd på de sociale medier.
- Tilbuddene skal have et større fokus på, at medarbejderne har så lidt omgang som muligt med borgernes penge men i stedet arbejder med at understøtte borgernes læring i forhold til deres økonomi, og når de træffer økonomiske beslutninger.
- Tilbuddene skal arbejde med at skabe en kultur på tilbuddene, hvor medarbejderne taler om politik og samfundsforhold med borgerne. De kan i den forbindelse også arbejde for, at borgerne får adgang til eller løbende bliver introduceret for bøger/lydbøger eller andre elektroniske platforme med samfundsmæssigt indhold.
- Tilbuddene skal have fokus på at evaluere indsatsen og sætte nye mål i samarbejde med borgeren for at styrke borgerens sociale kompetencer.
- Tilbuddene skal have et større fokus på at italesætte borgernes potentialer for at ændre medarbejdernes pædagogiske tilgang til borgerne samt skabe en kultur, hvor der er fokus på italesættelsen af borgernes styrker og potentialer.

Bilagsforside

Dokument Navn:	Bilag 1. 2. kv. 2019.pdf
Dokument Titel:	Bilag 1. 2. kv. 2019
Dokument ID:	3147436
Placering:	Emnesager/Sygefraværstatistik 2019/Dokumenter
Dagsordens titel	SOU. Sygefraværstatistik 2. kvartal 2019
Dagsordenspunkt nr	4
Appendix nr	1
Relaterede Dokumenter:	3

Sygefraværstatistik Frederikshavn Kommune

Dato: 16. august 2019

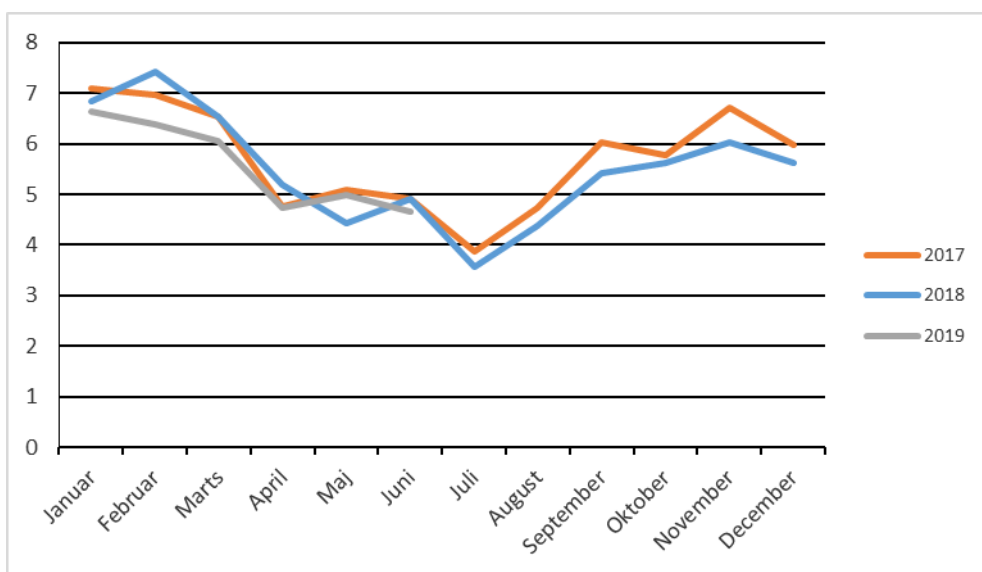
Sygefraværssrapporterne omfatter sygefraværsårsagerne: Sygdom, Delvist syg, Nedsat tjeneste arbejdsskade, sygdom med § 56-aftale og Arbejdsskade. Medarbejderkredse indeholdt i rapporterne er: Akutjob, Elev, Flexjob, Jobrotation, Kontraktansatte chefer, Lærer, Overenskomstansatte, Reglementsansatte, Seniorjob, Servicejob, Skånejob, Studiejob, Tjenestemand og Vikar.

Sagsnummer:
EMN-2019-01096

Forfatter:
Pernille Dreier

Emne:
Sygefraværstatistik
Frederikshavn Kommune

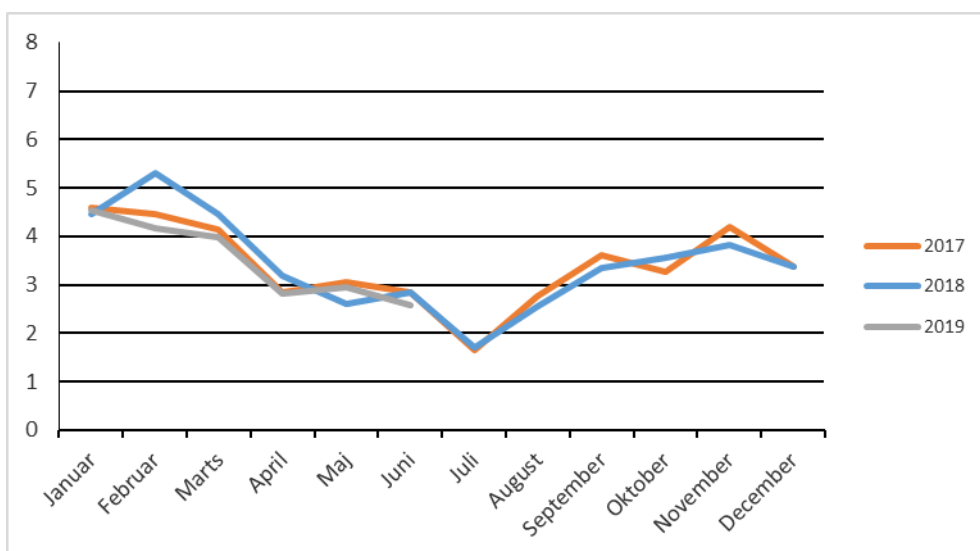
Nedenstående graf viser udviklingen i den sygdomsrelaterede fraværprocent i Frederikshavn Kommune i 2017, 2018 og andet kvartal 2019 (KMD rollebaseret indgang, 16.08.2019). Da der er tale om dynamiske data vil opgørelsen løbende blive korrigeret, også bagud i tid.



Sygdomsrelateret fraværprocent Frederikshavn Kommune			
	2017	2018	2019
Januar	7,09	6,84	6,63
Februar	6,98	7,42	6,39
Marts	6,53	6,55	6,06
April	4,77	5,20	4,73
Maj	5,09	4,44	5,0
Juni	4,92	4,91	4,65
Juli	3,88	3,58	
August	4,73	4,38	
September	6,02	5,43	
Oktober	5,78	5,63	
November	6,71	6,03	
December	5,97	5,62	
Gennemsnit	5,70	5,50	

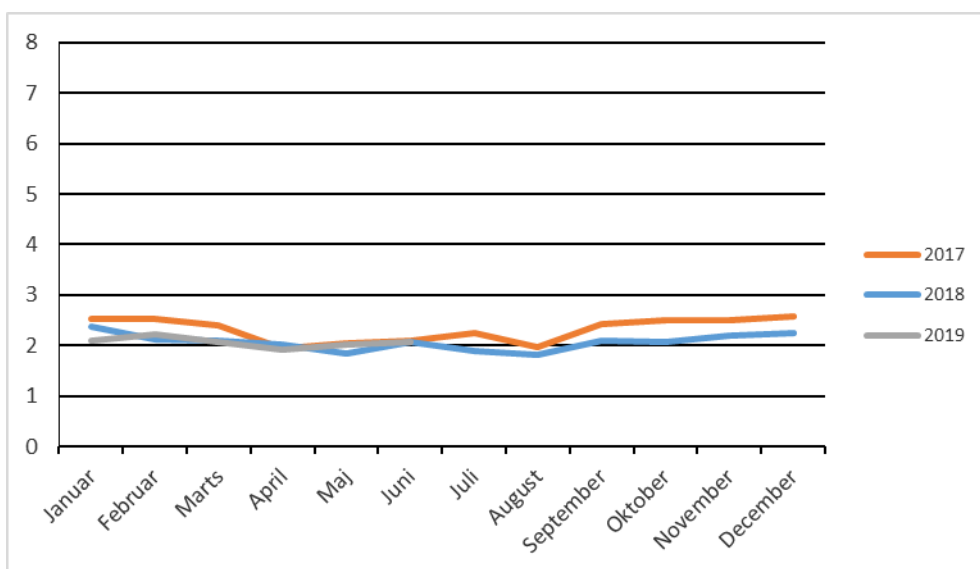


Nedenstående graf viser udviklingen i sygdomsrelateret korttidsfravær i Frederikshavn Kommune i 2017, 2018 og andet kvartal 2019. Således ses andelen af sygdomsrelateret fravær op til og med 21 dages sygefravær (KMD rollebaseret indgang, 16.08.2019). Da der er tale om dynamiske data vil opgørelsen løbende blive korrigeret, også bagud i tid.



Sygdomsrelateret korttidsfravær Frederikshavn Kommune ≤21 dage			
	2017	2018	2019
Januar	4,58	4,47	4,54
Februar	4,45	5,32	4,16
Marts	4,14	4,45	3,99
April	2,83	3,19	2,81
Maj	3,05	2,61	2,96
Juni	2,84	2,85	2,59
Juli	1,64	1,69	
August	2,76	2,56	
September	3,61	3,34	
Oktober	3,27	3,55	
November	4,20	3,83	
December	3,38	3,37	

Nedenstående graf viser udviklingen i sygdomsrelateret langtidsfravær i Frederikshavn Kommune i 2017, 2018 og og andet kvartal 2019. Således ses andelen af sygdomsrelateret fravær med mere end 21 dages sygefravær (KMD rollebaseret indgang, 16.08.2019). Da der er tale om dynamiske data vil opgørelsen løbende blive korrigeret, også bagud i tid.



Sygdomsrelateret langtidsfravær Frederikshavn Kommune >21 dage			
	2017	2018	2019
Januar	2,52	2,37	2,09
Februar	2,53	2,11	2,23
Marts	2,40	2,10	2,06
April	1,94	2,01	1,92
Maj	2,04	1,83	2,03
Juni	2,09	2,06	2,07
Juli	2,24	1,90	
August	1,97	1,81	
September	2,42	2,09	
Oktober	2,50	2,08	
November	2,51	2,2	
December	2,59	2,25	

Relateret document 2/3

Dokument Navn: Bilag 2 - 2. kv. 2019.pdf

Dokument Titel: Bilag 2 - 2. kv. 2019

Dokument ID: 3147437

**Sygdomsrelateret
fraværsprocent (LPT171)**

Kalenderår/måned	JUL 2018	AUG 2018	SEP 2018	OKT 2018	NOV 2018	DEC 2018	JAN 2019	FEB 2019	MAR 2019	APR 2019	MAJ 2019	JUN 2019	Samlet resultat
Organisatorisk enhed	Fraværsprocent vedr. sygdom excl. helligdage	Fraværsprocent vedr. sygdom excl. helligdage	Fraværsprocent vedr. sygdom excl. helligdage	Fraværsprocent vedr. sygdom excl. helligdage	Fraværsprocent vedr. sygdom excl. helligdage	Fraværsprocent vedr. sygdom excl. helligdage	Fraværsprocent vedr. sygdom excl. helligdage	Fraværsprocent vedr. sygdom excl. helligdage	Fraværsprocent vedr. sygdom excl. helligdage	Fraværsprocent vedr. sygdom excl. helligdage	Fraværsprocent vedr. sygdom excl. helligdage	Fraværsprocent vedr. sygdom excl. helligdage	Fraværsprocent vedr. sygdom excl. helligdage
Frederikshavn Kommune	3,58	4,38	5,43	5,63	6,03	5,62	6,63	6,39	6,06	4,73	5,00	4,65	5,33
Social- Sundheds- og Kulturdirektør											4,30		0,38
Sundhed og Pleje	4,94	5,54	6,27	7,02	8,13	7,47	8,06	7,96	6,76	5,64	5,53	5,53	6,56
Kultur og Fritid	0,39		1,41	1,29	2,78	2,40	4,71	3,48	1,95	3,60	5,37	3,57	2,58
Ledelsessekretariat	0,07	3,14	3,38	1,43	1,61	2,83	1,12	2,05	1,30	2,17	0,53		1,63
Social- og Sundhedsmyndighed	0,71	2,59	5,32	7,01	5,97	4,76	7,26	6,20	7,19	4,18	2,36	4,01	4,78
Bibliotek og Borgerservice	0,85	1,71	3,31	2,39	3,62	2,85	3,93	2,91	4,56	2,86	1,83	2,25	2,74
Handicap og Psykiatri	5,33	5,88	6,71	7,30	6,99	7,76	7,84	8,01	8,39	6,63	6,88	6,18	6,97
IT, Digitalisering og Velfærdsteknologi	1,45	0,63	3,74	1,94	2,69	1,35	2,85	3,73	1,07	2,71	2,09	6,89	2,55
Ejendom.	1,87	3,01	4,21	4,96	5,45	4,99	5,85	4,80	4,59	3,88	4,55	4,61	4,40
Økonomi og Personale	3,79	2,41	2,90	4,24	4,66	3,77	5,74	2,98	1,77	2,60	1,21	1,47	3,17
Familie	2,41	4,21	7,18	5,67	6,05	5,15	6,04	6,11	5,38	5,08	5,54	5,60	5,35
Børn og Skole	2,92	4,00	5,06	4,89	5,03	4,64	6,13	5,62	5,80	3,91	4,83	4,16	4,74
Arbejdsmarked	2,68	3,49	4,10	4,47	4,63	3,51	5,67	5,67	5,32	4,30	4,27	2,69	4,22
Ungdomsskole Klubber og SSP	2,11	2,19	3,24	6,09	3,94	2,34	3,81	2,93	3,53	1,48	3,94	3,16	3,25
Park og Vej.	3,48	5,21	4,78	3,27	3,64	2,19	4,19	6,36	5,57	4,21	4,59	2,76	4,19
Teknik og Miljø	2,48	2,27	5,05	4,55	5,51	5,63	5,24	4,48	4,15	3,19	3,96	4,74	4,27
Udvikling og Erhverv				1,31	1,64	4,49		5,34	4,18	3,45	1,12		1,82

Data er trukket den 16. august 2019

Relateret document 3/3

Dokument Navn: Bilag 3 - 2 kv. 2019.pdf

Dokument Titel: Bilag 3 - 2 kv. 2019

Dokument ID: 3147435

**Sygdomsrelateret
fraværprocent
(LPT171)_Fr.havn C**

Organisatorisk enhed	JUL 2018		AUG 2018		SEP 2018		OKT 2018		NOV 2018		DEC 2018	
	Fraværprocent <=21	Fraværprocent >21	Fraværprocent <=21	Fraværprocent >21	Fraværprocent <=21	Fraværprocent >21	Fraværprocent <=21	Fraværprocent >21	Fraværprocent <=21	Fraværprocent >21	Fraværprocent <=21	Fraværprocent >21
Sundhed og Pleje	2,33	2,61	2,98	2,55	3,34	2,94	3,97	3,06	4,16	3,97	3,65	3,82
Kultur og Fritid	0,39	0,00			1,41	0,00	1,29	0,00	0,96	1,81	2,40	0,00
Ledelsessekretariat	0,07	0,00	3,14	0,00	3,38	0,00	1,43	0,00	1,61	0,00	2,83	0,00
Social- og Sundhedsmyndighed	0,71	0,00	2,59	0,00	2,92	2,40	4,65	2,36	3,70	2,27	2,46	2,31
Bibliotek og Borgerservice	0,85	0,00	1,71	0,00	3,31	0,00	1,59	0,80	2,47	1,15	2,85	0,00
Handicap og Psykiatri	2,86	2,48	3,28	2,60	3,84	2,87	4,51	2,79	3,87	3,12	4,49	3,26
IT, Digitalisering og Velfærdsteknologi	1,45	0,00	0,63	0,00	3,74	0,00	1,94	0,00	2,69	0,00	1,35	0,00
Ejendom.	1,87	0,00	2,34	0,67	3,90	0,31	3,21	1,75	4,00	1,45	2,89	2,09
Økonomi og Personale	2,02	1,77	1,05	1,36	2,45	0,45	3,79	0,45	4,23	0,44	2,22	1,55
Familie	0,57	1,84	2,33	1,88	4,79	2,40	4,31	1,36	5,03	1,03	3,84	1,31
Børn og Skole	0,85	2,07	2,30	1,70	2,97	2,09	2,93	1,95	3,70	1,33	3,21	1,44
Arbejdsmarked	1,34	1,34	1,94	1,55	2,87	1,24	3,23	1,24	3,83	0,80	2,87	0,63
Ungdomsskole Klubber og SSP	0,44	1,67	2,19	0,00	3,24	0,00	4,47	1,62	3,94	0,00	1,84	0,49
Park og Vej.	3,48	0,00	3,65	1,57	4,78	0,00	3,27	0,00	2,90	0,74	2,19	0,00
Teknik og Miljø	2,48	0,00	2,27	0,00	2,26	2,79	4,55	0,00	4,23	1,27	3,92	1,70
Udvikling og Erhverv							1,31	0,00	1,64	0,00	4,49	0,00

Organisatorisk enhed	JAN 2019		FEB 2019		MAR 2019		APR 2019		MAJ 2019		JUN 2019	
	Fraværprocent <=21	Fraværprocent >21	Fraværprocent <=21	Fraværprocent >21	Fraværprocent <=21	Fraværprocent >21	Fraværprocent <=21	Fraværprocent >21	Fraværprocent <=21	Fraværprocent >21	Fraværprocent <=21	Fraværprocent >21
Sundhed og Pleje	4,97	3,09	4,94	3,02	4,45	2,32	3,13	2,52	3,09	2,44	2,97	2,56
Kultur og Fritid	4,66	0,05	3,42	0,06	1,95	0,00	2,18	1,41	3,91	1,46	2,13	1,44
Ledelsessekretariat	1,12	0,00	2,05	0,00	1,30	0,00	2,17	0,00	0,53	0,00		
Social- og Sundhedsmyndighed	4,66	2,60	3,47	2,74	3,11	4,08	3,01	1,16	1,17	1,19	1,55	2,46
Bibliotek og Borgerservice	3,93	0,00	2,91	0,00	3,44	1,12	1,85	1,01	1,83	0,00	2,25	0,00
Handicap og Psykiatri	4,55	3,29	4,22	3,80	4,79	3,60	3,06	3,56	4,05	2,83	3,21	2,97
IT, Digitalisering og Velfærdsteknologi	2,85	0,00	3,73	0,00	1,07	0,00	2,71	0,00	2,09	0,00	6,89	0,00
Ejendom.	3,82	2,02	4,18	0,62	3,47	1,12	2,99	0,89	1,58	2,97	2,24	2,38
Økonomi og Personale	5,74	0,00	2,98	0,00	1,77	0,00	2,60	0,00	1,21	0,00	1,47	0,00
Familie	5,20	0,85	4,36	1,74	3,15	2,23	2,47	2,61	2,95	2,59	2,84	2,76
Børn og Skole	4,24	1,90	3,45	2,18	3,90	1,90	2,56	1,34	3,04	1,79	2,23	1,93
Arbejdsmarked	4,28	1,39	5,01	0,66	4,30	1,02	2,77	1,54	2,60	1,67	1,80	0,88
Ungdomsskole Klubber og SSP	3,29	0,52	2,38	0,55	1,70	1,83	1,01	0,47	2,15	1,79	1,16	2,00
Park og Vej.	4,19	0,00	4,74	1,62	3,99	1,58	3,52	0,70	3,04	1,55	1,99	0,77
Teknik og Miljø	5,24	0,00	3,32	1,16	4,15	0,00	1,93	1,26	3,96	0,00	4,74	0,00
Udvikling og Erhverv			5,34	0,00	4,18	0,00	3,45	0,00	1,12	0,00		

Data trukket 16. august 2019. NB: Der tomt felt i rapporten, når der ikke er sygefravær i den pgl. rapport.
Når der angives 0,00 i et felt er der sygefravær den pgl. måned enten i kolonne <=21 dage eller i kolonne >21 dage.