

# **REFERAT Det Lokale Beskæftigelsesråd 2008-2015 d. 12-11-2014**

**Mødedato** Onsdag d. 12. november 2014 kl. 00:00

**Mødested**

## **Indholdsfortegnelse**

Referat - Åben.....	3
Referat med bilag - Åben.....	12

## **Punkt 1: Referat - Åben**

## Referat

## Det Lokale Beskæftigelsesråd

Ordinært møde

**Dato** 12. november 2014

**Tid** 11:00

**Sted** Arena Nord

**NB.**

**Fraværende** Jytte Møller Pedersen, Lars Hostrup, Lone Christiansen, Birgit Stenbak Hansen, Hans Jakob Jensen, Mohammad Rafieh Noorani, Henriette Jessen, Peter Kristensen, Claus Henrik Nedermark, Tobias Birch Johansen, Tom Kærgaard

**Stedfortræder**

**Medlemmer** Cai Møller  
Jytte Møller Pedersen  
Jørgen Helledie  
Søren Larsen  
Lars Hostrup  
Lone Christiansen  
Birgit Stenbak Hansen  
John Karlsson - Formand  
Rose Evelyn Ludvigsen  
Hans Jakob Jensen  
Mohammad Rafieh Noorani  
Henriette Jessen  
Aksel Jensen  
Tom Kærgaard



## Indholdsfortegnelse

	Side
1. Evaluering af nytteindsats.....	7
2. Eventuelt.....	10
Underskrifter: .....	11

## Bilagsfortegnelse

<b>Punkt nr.</b>	<b>Dok.nr.</b>	<b>Tilgang</b>	<b>Titel</b>
1	155417/14	Åben	Strategi for anvendelse af nytteindsats i Frederikshavn Kommune
1	155680/14	Åben	Status på nytteindsats til politisk behandling.opdateret til og med august.pdf
1	154787/14	Åben	Evaluering af nytteindsats i Frederikshavn Kommune

## 1. Evaluering af nytteindsats

## Åben sag

### Sagsfremstilling

Det Lokale Beskæftigelsesråd (LBR) for Frederikshavn og Læsø kommuner gav i forbindelse med organiseringen af nytteindsats i Frederikshavn Kommune dispensation fra rimelighedskravet i Projektafdelingen. Det betyder, at der kan oprettes 90 holdpladser i Projektafdelingen fordelt på forskellige projekter frem til og med september måned 2014. Endvidere blev det aftalt, at nytteindsatsen evalueres efter sommerferien 2014 med henblik på tilpasning og den fremadrettede anvendelse.

Sagsnr: 13/20544  
Forvaltning: CAM  
Sbh: hbj  
Besl. komp: Det Lokale  
Beskæftigelsesråd

I alt har følgegruppen for nytteindsats, LBR og Arbejdsmarkedsudvalget behandlet og godkendt oprettelse af 8 projekter forankret i Projektafdelingen. Det har været Projektafdelingen, som med sparring fra følgegruppen og LBR, har haft ansvaret for at udvikle projekterne og stå for den daglige drift.

194 borgere har indtil videre i 2014 deltaget i nytteindsats til og med august måned. Ved udgangen af august måned udgjorde uddannelseshjælpsmodtagere 45 % af deltagerne, arbejdsmarkedsparate kontanthjælpsmodtagere 41 % og arbejdsmarkedsydelsesmodtagere 14 %. Det skal bemærkes, at kun 9 arbejdsmarkedsydelsesmodtagere deltager i nytteindsats ved udgangen af august måned.

Ud over de 194 personer som har deltaget i nytteindsats, har yderligere 90 personer været visiteret, men udeblevet og i stedet blevet selvforsørgende. Det er især de unge, som er udeblevet fra nytteindsats og f.eks. vælger at tage et job frem til de påbegynder uddannelse. For de personer der har deltaget i nytteindsats, er 12 personer påbegyndt et ordinært uddannelsesforløb umiddelbart efter nytteindsats. Den faktiske uddannelseseffekt vurderes dog at være højere, hvilket skal ses i relation til, at hvis en person fx afslutter et 13 ugers forløb med nytteindsats den 30. juni og påbegynder et uddannelsesforløb 1. august, så tilskrives effekten ikke nytteindsats. I stedet vil vedkommende blot tælle som "gennemført nytteindsats". Derudover har 18 personer afsluttet et forløb til ordinær beskæftigelse, hvilket øger den samlede uddannelse- og jobeffekt til 30 personer svarende til 15 % af det samlede antal deltagere.

Det er Center for Arbejdsmarkeds vurdering, at indsatsen har været en succes og bidraget til at få især unge til at påbegynde et ordinært uddannelsesforløb men også, at de i højere grad vælger et ordinært arbejde frem til uddannelsesstart frem for at modtage offentlig forsørgelse.

I forbindelse med udarbejdelse af strategien for nytteindsats vurderede Center for Arbejdsmarked, at der vil være behov for 90 pladser i vinterperioden og 45 pladser i sommerperioden. Antagelsen var baseret på ledigheden i de sæsonbetonede erhverv, som ofte er højere om vinteren. Erfaringen er dog, at især de unge gør brug af nytteindsats i sommerperioden, hvormed der også er behov for op til 90

pladser i perioden. Center for Arbejdsmarked anbefaler derfor, at der fremadrettet etableres et fast loft på 90 pladser.

I forbindelse med beskæftigelsesreformen som træder i kraft ved årsskiftet til 2015, udfases LBR. Det betyder, at kompetencen i forhold til dispensation fra rimelighedskravet, overgår til de kommende Regionale Arbejdsmarkedsråd (RAR). CAM har dog været i dialog med Styrelsen for Arbejdsmarked og Rekruttering (STAR) vedrørende overdragelsen af sager om dispensation for rimelighedskravet. STAR opfordrer til, at de nuværende LBR tager beslutning om dispensation for rimelighedskravet for hele 2015. STAR begrundet fremgangsmåden med, at 2015 vil være et overgangså, hvor de nye RAR skal konstituere sig med risiko for, at der vil opstå flaksehelse i beslutningsprocessen til ulempe for kommunerens administration af indsatsen.

#### **Indstilling til følgegruppen for nytteindsats den 8. september 2014**

Centerchef Flemming Søborg indstiller, at følgegruppen for nytteindsats afgiver bemærkninger til udvalgsmødet i Arbejdsmarkedsudvalget den 10. november og mødet i Det Lokale Beskæftigelsesråd den 12. november.

#### **Beslutning på mødet i følgegruppen for nytteindsats:**

Følgegruppen drøftede muligheden for fremadrettet at stille 90 pladser til nytteindsats til rådighed året rundt i Projektafdelingen. Den nuværende ordning er baseret på 90 pladser i vinterperioden og 45 i sommerperioden. På baggrund af historikken og at særligt de unge gør brug af tilbuddet i perioden op til studiestart, er følgegruppen positive over for forslaget.

Følgegruppen udtrykte bekymring overfor den beskrevne motivationseffekt i evalueringen (de der udebliver fra opstart) og opfordrer til, at der fremadrettet fokuseres mere på, at deltagerne udfører en samfundsnyttig- og meningsfuld arbejdsopgave frem til opstart på uddannelse eller efterfølgende aktiviteter.

#### **Indstilling til Det Lokale Beskæftigelsesråd i forbindelse med mødet i følgegruppen for nytteindsats:**

Centerchef Flemming Søborg indstiller, at formand og næstformand for Det Lokale Beskæftigelsesråd godkender en midlertidig forlængelse af dispensationen på rimelighedskravet frem til og med november måned. Den midlertidige forlængelse skal ses i relation til, at den nuværende dispensation er givet til og med september måned, men at det næste møde i LBR er fastsat til den 12. november. På mødet den 12. november vil LBR tage endelig stilling til strategien for nytteindsats og herunder rimelighedskravet.

#### **Beslutning den 8. september:**

Indstillingen tiltrådt. Der gives dispensation for 90 holdpladser i Projektafdelingen til og med november måned 2014.

## **Indstilling**

Kommunaldirektøren indstiller, at LBR drøfter evalueringen og godkender en dispensation for rimelighedskravet på 90 holdpladser frem til og med 31. december 2015.

## **Beslutning Det Lokale Beskæftigelsesråd den 12. november 2014**

Indstillingen tiltrådt med følgende kommentarer:

Følgegruppen for nytteindsats videreføres i 2015 med henblik på at kommentere nytteindsatsen i Frederikshavn kommune. Følgegruppen mødes 4 gange årligt eller efter behov og drøfter udviklingen. Arbejdet omkring nytteindsats i 2015 vil følge rammerne i "Strategien for nytteindsats", som er aftalt mellem Arbejdsmarkedsudvalget (AMU) og Det Lokale Beskæftigelsesråd (LBR). Alle nye projekter vedrørende nytteindsats drøftes i følgegruppen, før de sagsbehandles i AMU. Det betyder, at følgegruppen har mulighed for at afgive kommentarer til AMU og dermed kvalificere beslutningsprocessen og indsatsen omkring nytteindsats. I forbindelse med oprettelse af nye projekter vil Center for Arbejdsmarked (CAM) også fremadrettet inddrage tillidsrepræsentanter og de faglige organisationer med henblik på, at sikre gennemsigthed i indsatsen og undgå fortrængning af ordinær arbejdskraft. På mødet i LBR i december måned 2014 drøftes de fremadrettede rammer for følgegruppen i 2015, herunder sammensætning.

Et velfungerende arbejdsmarked i Frederikshavn kommune er en forudsætning for vækst i beskæftigelsen og økonomien.

LBR har de senere år været en aktiv medspiller og bidraget aktivt til at reducere ledigheden og understøtte beskæftigelsen gennem projekter i samspil med AMU og via konferencer. På tros af at LBR ophører ved udgangen af 2014, er det vigtigt, at der fortsat eksisterer et forum, hvor beskæftigelsesindsatsen, vækststrategier, uddannelse og bosætning kan drøftes. LBR ønsker derfor på mødet i december 2014 at drøfte rammerne for det fremadrettede arbejde med disse politik- og indsatsområder.

Udvalget var ikke beslutningsdygtigt.

## **Bilag**

Strategi for anvendelse af nytteindsats i Frederikshavn Kommune (dok.nr.155417/14)

Status på nytteindsats til politisk behandling.opdateret til og med august.pdf (dok.nr.155680/14)

Evaluering af nytteindsats i Frederikshavn Kommune (dok.nr.154787/14)

## 2. Eventuelt

### **Beslutning Det Lokale Beskæftigelsesråd den 12. november 2014**

Intet til dette punkt.

## **Åben sag**

Sagsnr: 14/10529  
Forvaltning: CAM  
Sbh: sucr  
Besl. komp: Det Lokale  
Beskæftigelsesråd

Punkt

oplæst og godkendt.

Mødet hævet kl.

**Underskrifter:**

\_\_\_\_\_  
Cai Møller

\_\_\_\_\_  
Jytte Møller Pedersen

\_\_\_\_\_  
Jørgen Helledie

\_\_\_\_\_  
Søren Larsen

\_\_\_\_\_  
Lars Hostrup

\_\_\_\_\_  
Lone Christiansen

\_\_\_\_\_  
Birgit Stenbak Hansen

\_\_\_\_\_  
John Karlsson

\_\_\_\_\_  
Rose Evelyn Ludvigsen

\_\_\_\_\_  
Hans Jakob Jensen

\_\_\_\_\_  
Mohammad Rafieh Noorani

\_\_\_\_\_  
Henriette Jessen

\_\_\_\_\_  
Aksel Jensen

\_\_\_\_\_  
Peter Kristensen

\_\_\_\_\_  
Claus Henrik Nedermark

\_\_\_\_\_  
Tobias Birch Johansen

\_\_\_\_\_  
Tom Kærgaard

## **Punkt 2: Referat med bilag - Åben**

## Referat

## Det Lokale Beskæftigelsesråd

Ordinært møde

**Dato** 12. november 2014

**Tid** 11:00

**Sted** Arena Nord

**NB.**

**Fraværende** Jytte Møller Pedersen, Lars Hostrup, Lone Christiansen, Birgit Stenbak Hansen, Hans Jakob Jensen, Mohammad Rafieh Noorani, Henriette Jessen, Peter Kristensen, Claus Henrik Nedermark, Tobias Birch Johansen, Tom Kærgaard

**Stedfortræder**

**Medlemmer** Cai Møller  
Jytte Møller Pedersen  
Jørgen Helledie  
Søren Larsen  
Lars Hostrup  
Lone Christiansen  
Birgit Stenbak Hansen  
John Karlsson - Formand  
Rose Evelyn Ludvigsen  
Hans Jakob Jensen  
Mohammad Rafieh Noorani  
Henriette Jessen  
Aksel Jensen  
Tom Kærgaard



## Indholdsfortegnelse

	Side
1. Evaluering af nytteindsats.....	7
2. Eventuelt.....	10
Underskrifter: .....	11

## Bilagsfortegnelse

<b>Punkt nr.</b>	<b>Dok.nr.</b>	<b>Tilgang</b>	<b>Titel</b>
1	155417/14	Åben	Strategi for anvendelse af nytteindsats i Frederikshavn Kommune
1	155680/14	Åben	Status på nytteindsats til politisk behandling.opdateret til og med august.pdf
1	154787/14	Åben	Evaluering af nytteindsats i Frederikshavn Kommune

## 1. Evaluering af nytteindsats

## Åben sag

### Sagsfremstilling

Det Lokale Beskæftigelsesråd (LBR) for Frederikshavn og Læsø kommuner gav i forbindelse med organiseringen af nytteindsats i Frederikshavn Kommune dispensation fra rimelighedskravet i Projektafdelingen. Det betyder, at der kan oprettes 90 holdpladser i Projektafdelingen fordelt på forskellige projekter frem til og med september måned 2014. Endvidere blev det aftalt, at nytteindsatsen evalueres efter sommerferien 2014 med henblik på tilpasning og den fremadrettede anvendelse.

Sagsnr: 13/20544  
Forvaltning: CAM  
Sbh: hbj  
Besl. komp: Det Lokale  
Beskæftigelsesråd

I alt har følgegruppen for nytteindsats, LBR og Arbejdsmarkedsudvalget behandlet og godkendt oprettelse af 8 projekter forankret i Projektafdelingen. Det har været Projektafdelingen, som med sparring fra følgegruppen og LBR, har haft ansvaret for at udvikle projekterne og stå for den daglige drift.

194 borgere har indtil videre i 2014 deltaget i nytteindsats til og med august måned. Ved udgangen af august måned udgjorde uddannelseshjælpsmodtagere 45 % af deltagerne, arbejdsmarkedsparate kontanthjælpsmodtagere 41 % og arbejdsmarkedsydelsesmodtagere 14 %. Det skal bemærkes, at kun 9 arbejdsmarkedsydelsesmodtagere deltager i nytteindsats ved udgangen af august måned.

Ud over de 194 personer som har deltaget i nytteindsats, har yderligere 90 personer været visiteret, men udeblevet og i stedet blevet selvforsørgende. Det er især de unge, som er udeblevet fra nytteindsats og f.eks. vælger at tage et job frem til de påbegynder uddannelse. For de personer der har deltaget i nytteindsats, er 12 personer påbegyndt et ordinært uddannelsesforløb umiddelbart efter nytteindsats. Den faktiske uddannelseseffekt vurderes dog at være højere, hvilket skal ses i relation til, at hvis en person fx afslutter et 13 ugers forløb med nytteindsats den 30. juni og påbegynder et uddannelsesforløb 1. august, så tilskrives effekten ikke nytteindsats. I stedet vil vedkommende blot tælle som "gennemført nytteindsats". Derudover har 18 personer afsluttet et forløb til ordinær beskæftigelse, hvilket øger den samlede uddannelse- og jobeffekt til 30 personer svarende til 15 % af det samlede antal deltagere.

Det er Center for Arbejdsmarkeds vurdering, at indsatsen har været en succes og bidraget til at få især unge til at påbegynde et ordinært uddannelsesforløb men også, at de i højere grad vælger et ordinært arbejde frem til uddannelsesstart frem for at modtage offentlig forsørgelse.

I forbindelse med udarbejdelse af strategien for nytteindsats vurderede Center for Arbejdsmarked, at der vil være behov for 90 pladser i vinterperioden og 45 pladser i sommerperioden. Antagelsen var baseret på ledigheden i de sæsonbetonede erhverv, som ofte er højere om vinteren. Erfaringen er dog, at især de unge gør brug af nytteindsats i sommerperioden, hvormed der også er behov for op til 90

pladser i perioden. Center for Arbejdsmarked anbefaler derfor, at der fremadrettet etableres et fast loft på 90 pladser.

I forbindelse med beskæftigelsesreformen som træder i kraft ved årsskiftet til 2015, udfases LBR. Det betyder, at kompetencen i forhold til dispensation fra rimelighedskravet, overgår til de kommende Regionale Arbejdsmarkedsråd (RAR). CAM har dog været i dialog med Styrelsen for Arbejdsmarked og Rekruttering (STAR) vedrørende overdragelsen af sager om dispensation for rimelighedskravet. STAR opfordrer til, at de nuværende LBR tager beslutning om dispensation for rimelighedskravet for hele 2015. STAR begrundet fremgangsmåden med, at 2015 vil være et overgangså, hvor de nye RAR skal konstituere sig med risiko for, at der vil opstå flaksehelse i beslutningsprocessen til ulempe for kommunerens administration af indsatsen.

#### **Indstilling til følgegruppen for nytteindsats den 8. september 2014**

Centerchef Flemming Søborg indstiller, at følgegruppen for nytteindsats afgiver bemærkninger til udvalgsmødet i Arbejdsmarkedsudvalget den 10. november og mødet i Det Lokale Beskæftigelsesråd den 12. november.

#### **Beslutning på mødet i følgegruppen for nytteindsats:**

Følgegruppen drøftede muligheden for fremadrettet at stille 90 pladser til nytteindsats til rådighed året rundt i Projektafdelingen. Den nuværende ordning er baseret på 90 pladser i vinterperioden og 45 i sommerperioden. På baggrund af historikken og at særligt de unge gør brug af tilbuddet i perioden op til studiestart, er følgegruppen positive over for forslaget.

Følgegruppen udtrykte bekymring overfor den beskrevne motivationseffekt i evalueringen (de der udebliver fra opstart) og opfordrer til, at der fremadrettet fokuseres mere på, at deltagerne udfører en samfundsnyttig- og meningsfuld arbejdsopgave frem til opstart på uddannelse eller efterfølgende aktiviteter.

#### **Indstilling til Det Lokale Beskæftigelsesråd i forbindelse med mødet i følgegruppen for nytteindsats:**

Centerchef Flemming Søborg indstiller, at formand og næstformand for Det Lokale Beskæftigelsesråd godkender en midlertidig forlængelse af dispensationen på rimelighedskravet frem til og med november måned. Den midlertidige forlængelse skal ses i relation til, at den nuværende dispensation er givet til og med september måned, men at det næste møde i LBR er fastsat til den 12. november. På mødet den 12. november vil LBR tage endelig stilling til strategien for nytteindsats og herunder rimelighedskravet.

#### **Beslutning den 8. september:**

Indstillingen tiltrådt. Der gives dispensation for 90 holdpladser i Projektafdelingen til og med november måned 2014.

## **Indstilling**

Kommunaldirektøren indstiller, at LBR drøfter evalueringen og godkender en dispensation for rimelighedskravet på 90 holdpladser frem til og med 31. december 2015.

## **Beslutning Det Lokale Beskæftigelsesråd den 12. november 2014**

Indstillingen tiltrådt med følgende kommentarer:

Følgegruppen for nytteindsats videreføres i 2015 med henblik på at kommentere nytteindsatsen i Frederikshavn kommune. Følgegruppen mødes 4 gange årligt eller efter behov og drøfter udviklingen. Arbejdet omkring nytteindsats i 2015 vil følge rammerne i "Strategien for nytteindsats", som er aftalt mellem Arbejdsmarkedsudvalget (AMU) og Det Lokale Beskæftigelsesråd (LBR). Alle nye projekter vedrørende nytteindsats drøftes i følgegruppen, før de sagsbehandles i AMU. Det betyder, at følgegruppen har mulighed for at afgive kommentarer til AMU og dermed kvalificere beslutningsprocessen og indsatsen omkring nytteindsats. I forbindelse med oprettelse af nye projekter vil Center for Arbejdsmarked (CAM) også fremadrettet inddrage tillidsrepræsentanter og de faglige organisationer med henblik på, at sikre gennemsigthed i indsatsen og undgå fortrængning af ordinær arbejdskraft. På mødet i LBR i december måned 2014 drøftes de fremadrettede rammer for følgegruppen i 2015, herunder sammensætning.

Et velfungerende arbejdsmarked i Frederikshavn kommune er en forudsætning for vækst i beskæftigelsen og økonomien.

LBR har de senere år været en aktiv medspiller og bidraget aktivt til at reducere ledigheden og understøtte beskæftigelsen gennem projekter i samspil med AMU og via konferencer. På tros af at LBR ophører ved udgangen af 2014, er det vigtigt, at der fortsat eksisterer et forum, hvor beskæftigelsesindsatsen, vækststrategier, uddannelse og bosætning kan drøftes. LBR ønsker derfor på mødet i december 2014 at drøfte rammerne for det fremadrettede arbejde med disse politik- og indsatsområder.

Udvalget var ikke beslutningsdygtigt.

## **Bilag**

Strategi for anvendelse af nytteindsats i Frederikshavn Kommune (dok.nr.155417/14)

Status på nytteindsats til politisk behandling.opdateret til og med august.pdf (dok.nr.155680/14)

Evaluering af nytteindsats i Frederikshavn Kommune (dok.nr.154787/14)

## 2. Eventuelt

### **Beslutning Det Lokale Beskæftigelsesråd den 12. november 2014**

Intet til dette punkt.

## **Åben sag**

Sagsnr: 14/10529

Forvaltning: CAM

Sbh: sucr

Besl. komp: Det Lokale

Beskæftigelsesråd

Punkt

oplæst og godkendt.

Mødet hævet kl.

**Underskrifter:**

\_\_\_\_\_  
Cai Møller

\_\_\_\_\_  
Jytte Møller Pedersen

\_\_\_\_\_  
Jørgen Helledie

\_\_\_\_\_  
Søren Larsen

\_\_\_\_\_  
Lars Hostrup

\_\_\_\_\_  
Lone Christiansen

\_\_\_\_\_  
Birgit Stenbak Hansen

\_\_\_\_\_  
John Karlsson

\_\_\_\_\_  
Rose Evelyn Ludvigsen

\_\_\_\_\_  
Hans Jakob Jensen

\_\_\_\_\_  
Mohammad Rafieh Noorani

\_\_\_\_\_  
Henriette Jessen

\_\_\_\_\_  
Aksel Jensen

\_\_\_\_\_  
Peter Kristensen

\_\_\_\_\_  
Claus Henrik Nedermark

\_\_\_\_\_  
Tobias Birch Johansen

\_\_\_\_\_  
Tom Kærgaard

**Bilag: 1.1. Strategi for anvendelse af nytteindsats i Frederikshavn Kommune**

**Udvalg:** Det Lokale Beskæftigelsesråd

**Mødedato:** 12. november 2014 - Kl. 11:00

**Adgang:** Åben

**Bilagsnr:** 155417/14

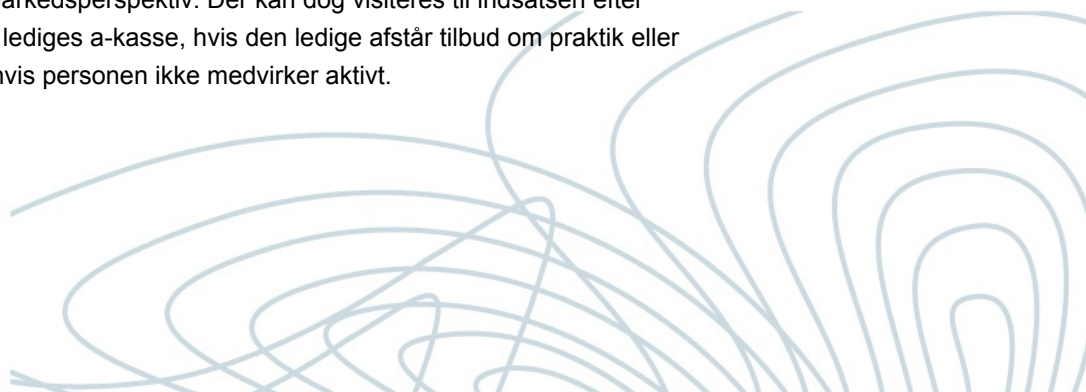
Kontanthjælpsreformen trådte i kraft ved årsskiftet til 2014 og i forbindelse hermed, blev **Strategi for nytteindsats i Frederikshavn Kommune** udarbejdet. Intentionen i lovgivningen er, at nytteindsats skal gives til personer, der er i stand til at arbejde og afventer at påbegynde enten uddannelse eller job. Strategien for nytteindsats i Frederikshavn Kommune udarbejdes i fælleskab mellem Arbejdsmarkedsudvalget og Det Lokale Beskæftigelsesråd.

Sagsnummer: 13/20544  
Dato: 12.7.2013  
Forfatter:  
Hans Henrik Bentsen Jørgensen

Emne:  
Emne

Tilbud om nytteindsats gives med det formål, at den enkelte ledige skal arbejde for sin ydelse og indgå i et arbejdsfællesskab. Følgende målgrupper har mulighed for at deltage i nytteindsats:

- Uddannelsesparate unge (LAB 2.12). Det er vurderingen, at nytteindsats kan være med til at skærpe den unges interesse for opstart på uddannelse. Nytteindsats for målgruppen i Frederikshavn Kommune vil særligt fokusere på at tilbyde den enkelte arbejdsopgaver som motiverer og peger i retning mod ordinær uddannelse.
- Åbenlyst uddannelsesparate unge (LAB 2.12) som modtager uddannelseshjælp, skal i nytteindsats, indtil de overgår til ordinær uddannelse. Den unge skal i udgangspunktet forsørge sig selv frem til uddannelsesstart. For de uddannelsesparate, der ikke kan forsørge sig selv og derfor fortsat søger om uddannelseshjælp, skal der iværksættes nytteindsats hurtigst muligt.
- Jobparate kontanthjælpsmodtagere. Tilbud om nytteindsats er relevant i de tilfælde, hvor der er tale om langvarige forløb, hvor den enkelte ikke medvirker aktivt, eller hvis der er tvivl om den jobparates rådighed. Tilbud om nytteindsats kan være et vigtigt skridt i retning mod arbejdsmarkedet, og ofte vil det være relevant, at der igangsættes praktik eller løntilskud efter nytteindsats.
- Aktivitetsparate kontanthjælpsmodtagere (LAB 2.3) og aktivitetsparate uddannelseshjælpsmodtagere (LAB 2.13). Det vurderes ikke at være relevant i særligt mange tilfælde, da denne gruppe af ledige ofte vil have behov for andre og mere helhedsorienterede indsatser.
- Udover ovenstående målgrupper har arbejdsmarkedsydelsesmodtagere også mulighed for at komme i nytteindsats. Målgruppen har ret og pligt til at deltage i et virksomhedsrettet tilbud efter en måned på ydelsen. I Frederikshavn Kommune vil der kun blive aktiveret et begrænset antal personer i nytteindsats. Det skal ses i relation til, at målgruppen er langtidsledige, hvor der ofte behov for at igangsætte et virksomhedsrettet tilbud, som har et mere direkte arbejdsmarkedsperspektiv. Der kan dog visiteres til indsatsen efter aftalen med den lediges a-kasse, hvis den ledige afstår tilbud om praktik eller løntilskud, eller hvis personen ikke medvirker aktivt.



### **Indholdet af nytteindsats**

Nytteindsats består overordnet af udførelse af samfundsnyttige opgaver på en kommunal, regional, statslig arbejdsplads eller anden arbejdsplads, som modtagere mere end 50 % i støtte fra det offentlige. Hensigten med ordningen er, at der skal være tale om samfundsnyttige jobfunktioner, der har værdi for arbejdspladsen, men som ikke fortrænger ordinær arbejdskraft. Dette indikerer samtidig, at der skal være tale om tilbud som giver mening og værdi for den enkelte deltager. Nyttejob skal dermed have et klart arbejdsmarked og/eller uddannelsessigte. Imidlertid skal der også være en afvejning heraf i forhold til fastholdelsesrisikoen: Nytteindsats må ikke blive til langvarig "opbevaring" af den ledige, fordi det er et "hyggeligt" tilbud.

Beskæftigelsesministeren kan fastsætte nærmere regler om indholdet af nytteindsats. Blandt andet regler for hvordan det sikres, at nytteindsats får et rimeligt indhold. Inden for de rammer beskæftigelsesministeren fastsætter, vil det dog være op til kommunerne at beslutte det konkrete indhold af nytteindsatserne. Der kan for eksempel være tale om varetagelse af opgaver vedrørende vedligeholdelse af bygninger, anlæg og områder – både kommunalt, regionalt og statsligt.

### **Varigheden af forløbene**

Nytteindsats kan gives til modtagere af uddannelseshjælp og kontanthjælp i op til 13 uger, hvorefter der er ret og pligt til et nyt tilbud (for åbenlyst uddannelsesparate er der ret og pligt til efterfølgende tilbud om nytteindsats efter 4 uger). Tilbud om mentorstøtte kan gives til både uddannelsesparate og aktivitetsparate unge på uddannelseshjælp og til aktivitetsparate kontanthjælpsmodtagere. For arbejdsmarkedsydelsesmodtagere er varigheden også 13 uger. Uddannelseshjælpsmodtagere og kontanthjælpsmodtagere deltager i nytteindsats i 25 timer om ugen, mens arbejdsmarkedsydelsesmodtagere deltager i 20 timer om ugen.

### **Ydelse**

Den ydelse den ledige i nytteindsats modtager, vil være den samme som for almindelig virksomhedspraktik, herunder også muligheden for hjælpemidler og muligheden for befordringsgodtgørelse. Unge uddannelseshjælpsmodtagere vil i udgangspunktet modtage en ydelse svarende til SU.

### **Organisering af nytteindsats i Frederikshavn Kommune**

Projektafdelingen under Center for Arbejdsmarked (CAM) har et stort kendskab til målgrupperne for indsatsen. Borgere som skal aktiveres i nytteindsats, vil derfor efter første samtale i Jobcentret, blive visiteret til Projektafdelingen (både i Frederikshavn og Skagen). Projektafdelingen har dermed ansvaret for, i første omgang at aktivere målgruppen og sørge for, at nytteindsatsen efterlever lovgivningen.

Nytteindsatsen er i Projektafdelingen tilrettelagt som projekter. Til at håndtere projekterne er der projektledere, som har den direkte kontakt og føre tilsyn med borgere i nyttejob. Lovgivningen indeholder et krav om kontrol med hensyn til registrering af protokoller for fremmøde og timeregnskab. Projektlederne registrer

fremmøde og fravær og deltager i den daglige tilrettelæggelse af arbejdet ude i de enkelte projekter.

Side3/4

Fordelen ved at organisere nytteindsatsen omkring projekter er, at der er mulighed for at etablere faste hold. På et hold er det samtidigt lettere at tage højde for den store udskiftning der er af især uddannelsesparate unge, som har et uddannelsespålæg. Projektafdelingen har dermed ansvaret for at aktivere borgeren til tiden og sørge for, at projekterne efterlever lovgivningen. Det betyder samtidigt, at det er Projektafdelingen som har ansvaret for de enkelte projekter og forud for etablering drøfter projekterne sammen med tillidsrepræsentanter. I drøftelsen vil der være særlig vægt på, at projektet ikke må være konkurrenceforvridende, men at der er tale om arbejdsopgaver, som ellers ikke vil blive udført. Derudover er det vigtigt, at nytteindsatsen ikke fortrænger ordinær arbejdskraft.

Borgere i nytteindsats er dermed i udgangspunktet "ansat" i Projektafdelingen, selv om de f.eks. arbejder i et projekt under Ejendomscentret. Fordelen ved organiseringen er, at det er Projektafdelingen som er ansvarlig for at udfylde blanketter og varetager registreringen. Dermed gøres den administrative proces så enkel som muligt, og der sikres gennemprøvede og gennemsigtige arbejdsgange i forbindelse med inddragelse af tillidsrepræsentanter og faglige organisationer når projekterne etableres.

Erfaringen med nytteindsats fra 1. halvår af 2014 viser, at der er behov for ca. 90 holdpladser for nytteindsats. Det skal ses ud fra den betragtning, at der både er behov for nytteindsats til når ledigheden er høj i de sæsonbetonede erhverv, men også i perioden op til studiestart, hvor det forventes at mange uddannelseshjælpsmodtagere vil gøre brug af tilbuddet.

### **Rimelighedskrav**

Rimelighedskravet for almindelig virksomhedspraktik gælder også for nytteindsats. Det betyder, at der skal være et rimeligt forhold mellem antallet af ordinært ansatte og antallet af ledige i nytteindsats. Gældende regler for virksomhedspraktik er, at der max må være 1 i virksomhedspraktik for hver 5 ordinært ansatte, hvis en virksomhed har op til 50 ansatte. Herudover må der være 1 i virksomhedspraktik for hver 10 ordinært ansatte. Formålet med rimelighedskravet for almindelig virksomhedspraktik er blandt andet at sikre, at den ledige opnår erfaringer i at samarbejde med andre (ordinært ansatte) og dermed bliver bedre i stand til at varetage et ordinært job. Der kan derfor være situationer, hvor rimelighedskravet ikke vil være hensigtsmæssigt i forhold til nytteindsats, da formålet er et andet. Det lokale beskæftigelsesråd kan på baggrund af begrundet ansøgning fra kommunen dispensere fra rimelighedskravet i forbindelse med konkrete nytteindsatser.

### **Følgegruppe**

For at sikre kvalitet i implementeringen af nytteindsatsen og sikre, at administrationen bliver så gennemsigtig som muligt, nedsættes en følgegruppe. En følgegruppe bestående af repræsentanter for LBR og arbejdsmarkedsparter. Følgegruppen mødes efter behov med henblik på at følge indsatsen. Oprettelse af nye projekter fremlægges

følgegruppen, før de igangsættes, ligesom rimelighedskravet løbende evalueres.  
Følgegruppen referer direkte til Arbejdsmarkedsudvalget og LBR.

Side4/4

**Bilag: 1.2. Status på nytteindsats til politisk behandling.opdateret til og med august.pdf**

**Udvalg:** Det Lokale Beskæftigelsesråd

**Mødedato:** 12. november 2014 - Kl. 11:00

**Adgang:** Åben

**Bilagsnr:** 155680/14



Sidste opdateringsdato

02-09-2014

I rapporten sættes der fokus på nytteindsats i Frederikshavn Kommune. Forsikrede ledige dækker over arbejdsmarkedsydelsesmodtagere og sygedagpengemodtagere dækker over arbejdsmarkedsydelsesmodtagere, som er blevet sygemeldt mens de deltager i nytteindsats.

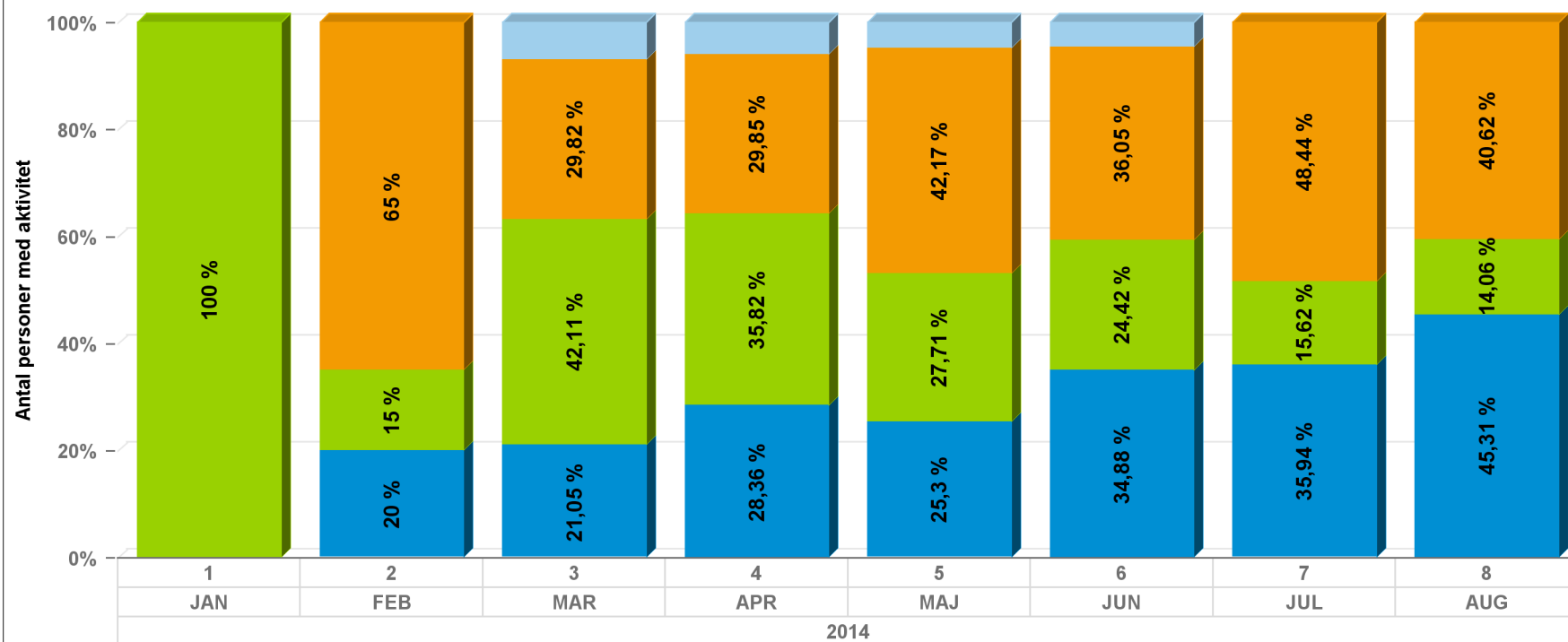
	2014	2014	2014	2014	2014	2014	2014	2014
	JAN	FEB	MAR	APR	MAJ	JUN	JUL	AUG
LAB 2.12 Uddannelseshjælp		4	12	19	21	30	23	29
LAB 2.1 Forsikret ledig	1	3	24	24	23	21	10	9
LAB 2.2 Kontanthjælp		13	17	20	35	31	31	26
LAB 2.5 Sygedagpengemodtager			4	4	4	4		
<b>Samlet antal</b>	<b>1</b>	<b>20</b>	<b>57</b>	<b>67</b>	<b>83</b>	<b>86</b>	<b>64</b>	<b>64</b>

	2014
LAB 2.12 Uddannelseshjælp	75
LAB 2.1 Forsikret ledig	41
LAB 2.2 Kontanthjælp	74
LAB 2.5 Sygedagpengemodtager	4
<b>Samlet antal</b>	<b>194</b>

I den øverste tabel er antallet af deltager i nytteindsats fordelt på måneder. I den nederste er det samlede antal for 2014 opgjort til og med opdateringstidspunktet



Antal personer i nytteindsats fordelt på %



Målgruppe (LAB)

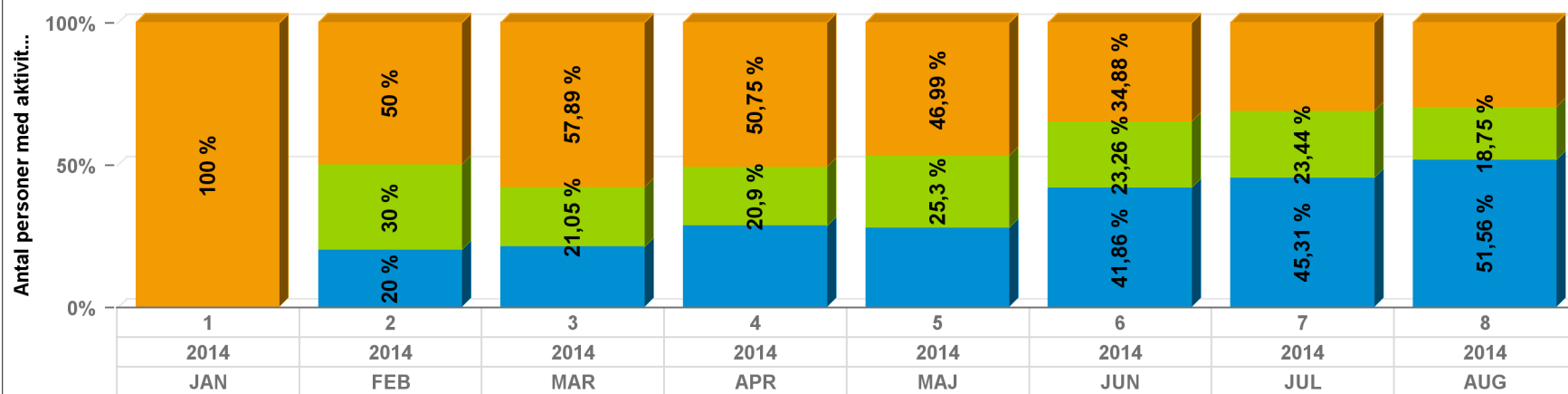
- LAB 2.12 Uddannelseshjælp
- LAB 2.1 Forsikret ledig
- LAB 2.2 Kontanthjælp
- LAB 2.5 Sygedagpengemodtager



Aldersfordeling på personer i nytteindsats

		JAN	FEB	MAR	APR	MAJ	JUN	JUL	AUG
		2014	2014	2014	2014	2014	2014	2014	2014
18-29 årige	Nytteindsats		4	12	19	23	36	29	33
30-39 årige	Nytteindsats		6	12	14	21	20	15	12
40- + årige	Nytteindsats	1	10	33	34	39	30	20	19

Fordeling på aldersinterval i nytteindsats opgjort i %



Månednavn kort / År / Månednummer

Alderssammensætning / Tilbudstype

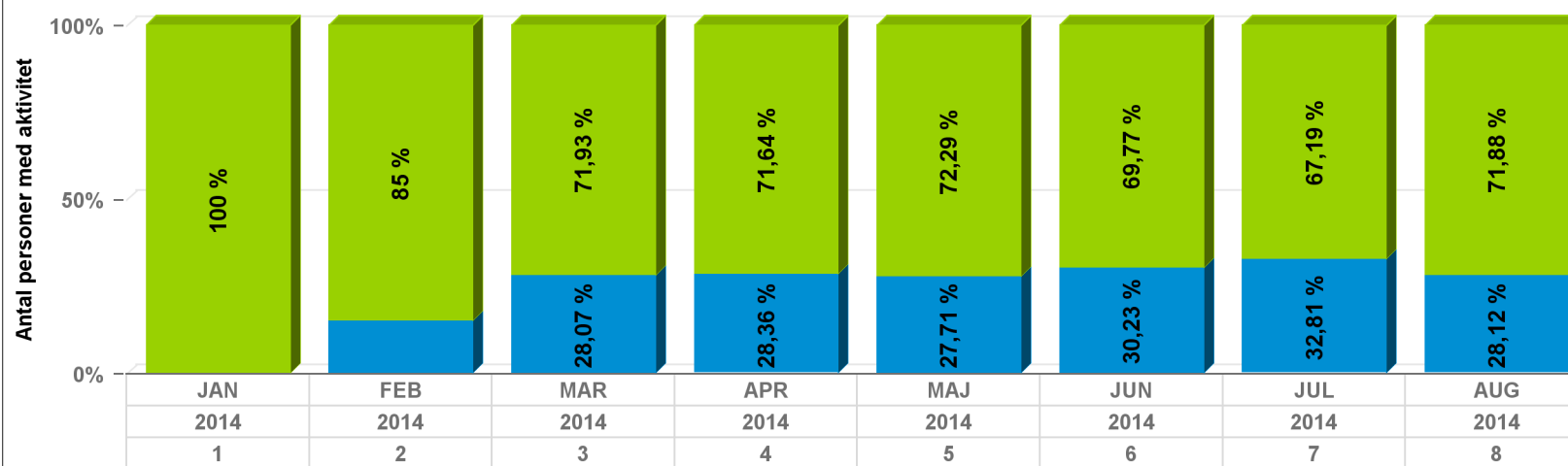
■ 18-29 årige / Nytteindsats ■ 30-39 årige / Nytteindsats ■ 40- + årige / Nytteindsats



Kønsfordeling på antallet af personer i nytteindsats

		2014	2014	2014	2014	2014	2014	2014	2014
		JAN	FEB	MAR	APR	MAJ	JUN	JUL	AUG
Kvinde	Nytteindsats		3	16	19	23	26	21	18
Mand	Nytteindsats	1	17	41	48	60	60	43	46

Kønsfordeling opgjort i %



Månednummer / År / Månednavn kort

Køn / Tilbudstype

■ Kvinde / Nytteindsats ■ Mand / Nytteindsats



Antallet af påbegyndte forløb for  
arbejdsmarkedsydelsesmodtagere siden mødet i  
følgegruppen for nytteindsats den 3. april 2014

		2014
LAB 2.1 Forsikret ledig	Arbejdsmarkedsydelsesmodtager	11

## **Bilag: 1.3. Evaluering af nytteindsats i Frederikshavn Kommune**

**Udvalg:** Det Lokale Beskæftigelsesråd

**Mødedato:** 12. november 2014 - Kl. 11:00

**Adgang:** Åben

**Bilagsnr:** 154787/14

## Organiseringen

### Evalueringsaf nytteindsats i Frederikshavn Kommune

forbindelse med organiseringen af nytteindsats i Frederikshavn Kommune dispensation fra rimelighedskravet i Projektafdelingen. Det betyder, at der kan oprettes 90 holdpladser i Projektafdelingen fordelt på forskellige projekter. Med henblik på at følge implementeringen af nytteindsats, blev det aftalt, at alle nye projekter vedrørende nytteindsats drøftes og godkendes i følgegruppen for nytteindsats, inden de behandles i LBR og Arbejdsmarkedsudvalget. Endeligt blev det aftalt, at evaluere anvendelsen af nytteindsats i september måned med henblik på den fremadrettede indsats.

Sagsnummer: 13/20544

Dato: 21. september 2014

Forfatter:

Hans Henrik Bentsen Jørgensen

Emne:

Emne

## Indsatsen

I alt har 194 borgere i 2014 deltaget i nytteindsats til og med august måned. Samlet set har unge uddannelseshjælpsmodtagere under 30 år udgjort den største målgruppe, men også en del arbejdsmarkedssparate kontanthjælpsmodtagere har profiteret af indsatsen. Ved udgangen af august måned udgjorde uddannelseshjælpsmodtagere 45 % af deltagerne, arbejdsmarkedssparate kontanthjælpsmodtagere 41 % og arbejdsmarkedsydelsesmodtagere 14 %.

### Uddannelseshjælpsmodtagere

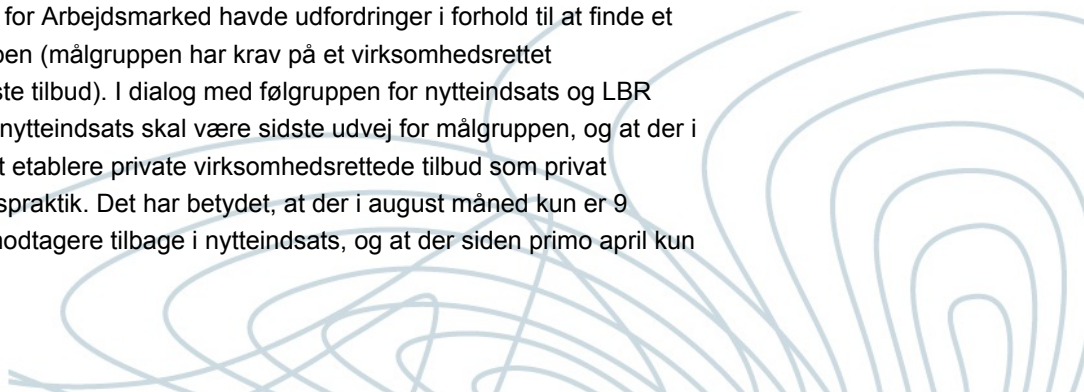
At de unge udgør den største målgruppe skyldes, at nytteindsats i forbindelse med kontanthjælpsreformen blev fremhævet som et effektivt redskab for unge som søgte uddannelseshjælpsydelse i perioden frem til studiestart. Unge har i nytteindsats mulighed for at udføre en samfundsnyttig arbejdsopgave samtidig med, at indholdet er meningsfyldt og peger i retning mod et ordinært uddannelsesforløb. Dertil skal det bemærkes, at åbenlyst uddannelsesparate unge, ifølge lovgivning, skal deltage i nytteindsats frem til studiestart. Alene det betyder, at der vil være en hvis volumen.

### Arbejdsmarkedssparate kontanthjælpsmodtagere

Arbejdsmarkedssparate kontanthjælpsmodtagere udgør også en større andel, hvilket skal ses i relation til, at nytteindsats for målgruppen kan være et godt skridt på vej mod varig ordinær beskæftigelse. Ofte er det personer som har et længerevarende ledighedsforløb, og som kan have behov for at afprøve kompetencer og arbejdsopgaver inden de tilbydes løntilskud, uddannelse osv. I forhold til kommunens samlede antal af arbejdsmarkedssparate kontanthjælpsmodtagere skal det bemærkes, at det er et forholdsvist begrænset antal, som tilbydes nytteindsats.

### Arbejdsmarkedsydelsesmodtagere

I starten af året udgjorde arbejdsmarkedsydelsesmodtagere den største målgruppe hvilket skyldes, at Center for Arbejdsmarked havde udfordringer i forhold til at finde et rettidigt tilbud til målgruppen (målgruppen har krav på et virksomhedsrettet aktiveringstilbud som første tilbud). I dialog med følgegruppen for nytteindsats og LBR blev det dog besluttet, at nytteindsats skal være sidste udvej for målgruppen, og at der i stedet skal arbejdes på at etablere private virksomhedsrettede tilbud som privat løntilskud og virksomhedspraktik. Det har betydet, at der i august måned kun er 9 arbejdsmarkedsydelsesmodtagere tilbage i nytteindsats, og at der siden primo april kun



er påbegyndt 11 nye forløb for arbejdsmarkedsydelsesmodtagere. De forløb der er påbegyndt er i størst muligt omfang etableret som nedenstående:

Side2/4

1. Efter aftale med personens a-kasse
2. Fordi personen selv har efterspurgt det
3. Personen har afvist tilbud om virksomhedspraktik eller løntilskud

Det er Center for Arbejdsmarkeds vurdering, at tilgangen for arbejdsmarkedsydelsesmodtagere fremadrettet fortsat vil være på det nuværende lave niveau.

### **Alder- og kønsfordeling**

Ses der på aldersfordelingen, udgør de unge i alderen 18-29 år 51 % af deltagerne, mens andelen af personer i alderen 30-39 år udgør 19 %, og de resterende 30 % udgøres af personer over 40 år. Ses der på kønsfordelingen, udgør mændene ca. 70 % af deltagerne, mens kvinderne kun udgør 30 %. Center for arbejdsmarked er opmærksom på kønsfordelingen og har bl.a. forsøgt at oprette projekter som tilgodeser kvinder, hvor der bl.a. ikke indgår fysisk belastende arbejde. Stadsarkivet er f.eks. et eksempel på sådan et projekt. Også i projekterne hos Bangsbo botaniske have og Knivholt Hovedgaard er der anlægsopgaver, som kan være attraktive for kvinder. Endelig skal det fremhæves, at arbejdsopgaverne og tilbuddene skal være meningsfulde for den enkelte, hvilket betyder, at kvinderne i dialogen med jobcentret ofte vælger andre alternativer.

### **Projekterne**

I alt har følgegruppen, LBR og Arbejdsmarkedsudvalget behandlet og godkendt oprettelse af 8 projekter forankret i Projektafdelingen. Det har været Projektafdelingen, som med sparring fra følgegruppen og LBR, har haft ansvaret for at udvikle projekterne og stå for den daglige drift. I forbindelse med udviklingen af projekterne har Projektafdelingen haft en fast og velbeskrevet fremgangsmåde, hvor såvel virksomheden hvor arbejdsopgaverne blev udført og tillidsrepræsentanter bliver inddraget. Denne praksis er blevet dokumenteret hele vejen igennem beslutningsprocessen, og har været med til at sikre transparens omkring indsatsen men også, at der ikke er sket fortrængning af ordinær arbejdskraft. Det har været vigtigt at sikre, at der kun bliver udført arbejdsopgaver, som kommunen ellers ikke ville kunne løse samtidig med, at deltagerne har oplevet, at arbejdsopgaverne har haft et meningsfuldt indhold.

Nedenfor er projekterne præsenteret, og der er angivet, hvor mange personer der deltager i forløbene primo september 2014. Opgørelsen er dermed et øjebliksbillede af indsatsen:

1. Knivholt Hovedgaard: Arbejdsopgaverne består primært i en udvidelse af renæssancehaven, vedligeholdelsesopgaver af hovedgården samt medhjælp ved hovedgårdens arrangementer. I alt er der 15 pladser, og 6 personer deltager i et forløb.

2. Stadsarkivet: Arbejdsopgaverne omhandler digitalisering af forhandlingsprotokoller og skolefotografier samt arbejde med Access kunstdatabase. I alt er der 6 pladser, og 6 personer er i forløb.
3. Ejendomscentret: Arbejdsopgaverne er centreret omkring oprydning og tømning af kommunale bygninger der ikke benyttes, samt oprettelse af database med katalog over brugte kontormøbler, der kan genbruges. I alt er der 10 pladser, og 10 personer er i forløb.
4. Projektafdelingen: Renovering af bycykler. Arbejdsopgaverne består i servicering og vedligeholdelse af bycykler. I alt er der 6 pladser, men pt. ingen aktivitet.
5. Bangsbo botaniske have: Arbejdsopgaverne består i etablering af nye arealer, vedligeholdelse af stier samt beskæring af buske osv. Deltagerne vil dermed få mulighed for at stifte bekendtskab med arbejdsopgaverne inden for anlægsbranchen. I alt er der 4 pladser, og 2 personer deltager i et forløb.
6. Støtteforanstaltninger i forbindelse med hjælpemidler til ledige (Projektafdelingen): Arbejdsopgaverne består i at vedligeholde hjælpemidler og registrerer udlån af disse. Deltagerne vil få indblik i administrationspraksis inden for det kommunale område samt lære at vedligeholde forskellige typer af hjælpemidler. I alt er der 2 pladser, og der pt. ingen aktivitet.
7. Projektafdelingens værksteder i Skagen: Aftalen tilgodeser borgere, der er bosiddende i og omkring Skagen. Det betyder, at målgruppen får en væsentlig kortere transporttid og kan udføre nytteindsats i lokalområdet. Arbejdsopgaverne er centreret i træværkstedet og i kreativt værksted. Derudover er der vedligeholdelse af udenoms arealer, rengøringsopgaver osv. Arbejdsopgaverne er tilrettelagt på en sådan måde, at de kan henvende sig til en bred vifte af borgere med forskellige kompetencer. I alt er 10 pladser, og 3 personer deltager i et forløb.
8. Bangsbo Fort Bunkermuseum: Arbejdsopgaverne omhandler primært vedligeholdelse og pleje af udendørsarealer, så attraktionen fremstår mere imødekommende for besøgende. I alt er det indgået aftale om op til 3 pladser, og 2 personer deltager i forløb.
9. Sæbygård Slot: Arbejdsopgaverne omhandler vedligeholdelse af grønne områder. Det kan f.eks. være vedligeholdelse af gårdspladsen og tilstødende arealer. I alt er der indgået aftale om oprettelse af 4 pladser, og 4 personer deltager i forløb.

Som det fremgår af ovenstående, deltager 33 personer på opgørelsestidspunktet i nytteindsats. Det forholdsvis lave antal skal ses i sammenhæng med, at antallet af arbejdsmarkedsydelsesmodtagere er aftagende, og at mange unge er påbegyndt uddannelse.

## Resultaterne

Side4/4

Ud over de 194 personer som har deltaget i nytteindsats, har yderligere 90 personer været visiteret men udeblevet, og er i stedet blevet selvforsørgende. Det er et udtryk for, at der er en motivationseffekt i tilbuddet. Det er især de unge, som er udeblevet fra nytteindsats og f.eks. vælger at tage et job frem til de påbegynder uddannelse. Det skyldes især, at de unge skal arbejde i nytteindsats for en ydelse svarende til SU.

### Uddannelse- og jobeffekt

For de personer der har deltaget i nytteindsats, er 12 personer påbegyndt et ordinært uddannelsesforløb umiddelbart efter nytteindsats. Den faktiske uddannelseseffekt vurderes dog at være højere, hvilket skal ses i relation til, at hvis en person f.eks. afslutter et 13 ugers forløb med nytteindsats den 30. juni og påbegynder et uddannelsesforløb 1. august, så tilskrives effekten ikke nytteindsats. I stedet vil vedkommende blot tælle som "gennemført nytteindsats". I alt har 195 unge uddannelseshjælpsmodtagere afsluttet et kontaktforsøg til ordinær uddannelse i 2014, og det er vurderingen, at nytteindsats har været medvirkende til, at motivere mange unge i retning mod uddannelse. I alt har 18 personer afsluttet et forløb til ordinær beskæftigelse, hvilket øger den samlede uddannelse- og jobeffekt til 30 personer svarende til 15 % af det samlede antal deltagere.

Derudover er kun 2 personer stoppet i et forløb med nytteindsats før tid. Det skal ikke ses som et udtryk for, at der er en fastholdelsesmekanisme i indsatsen men som et udtryk for, at deltagerne i udgangspunktet er tilfredse med forløbet. Projektafdelingen har fået mange positive tilbagemeldinger, og indholdet opleves som meningsfyldt og et naturligt skridt i retning mod uddannelse eller ordinær beskæftigelse. Det skal bl.a. ses i sammenhæng med et bredt udvalg af projekter, og at der til en hvis grad er frit valg mellem de enkelte projekter med mulighed for at skifte.