

# **REFERAT Socialudvalget 2007-2021 d. 05-09-2017**

**Mødedato** Tirsdag d. 05. september 2017 kl. 15:15

**Mødested**

## **Indholdsfortegnelse**

Referat - Åben.....	3
Referat med bilag - Åben.....	23

## **Punkt 1: Referat - Åben**

## Referat

## Socialudvalget

Ordinært møde

**Mødetidspunkt:**

05-09-2017 15:15

**Mødeafholdelse:**

Østervrå Ældrecenter

**NB.**

**Tilstede:**

Jørgen Tousgaard (A) - Formand  
Pia Karlsen (V)  
Bent H. Pedersen (A)  
Lars Oldager (DF)  
Karl Falden (A)

**Fraværende:**

Helle Madsen (V)  
Irene Hjortshøj (A)

**Stedfortrædere:**



# Indholdsfortegnelse

Socialudvalget

05-09-2017 15:15

<b>1 (Åben) Introduktion til Socialudvalget - Besøg på Østervrå Ældrecenter.....</b>	<b>3</b>
<b>2 (Åben) Beslutning om private leverandørers deltagelse i rehabilitering.....</b>	<b>4</b>
<b>3 (Åben) Beslutning om klippekortsordningen .....</b>	<b>7</b>
<b>4 (Åben) Netværket for demensvenlige kommuner .....</b>	<b>10</b>
<b>5 (Åben) Statusorientering om En plans møder (overgangen til voksenområdet for børn med handicap).....</b>	<b>13</b>
<b>6 (Åben) Visuel oversigt af tilbud til pårørende og borgere med demens.....</b>	<b>15</b>
<b>7 (Lukket) Beslutning vedr. byggerådgivning.....</b>	<b>17</b>
<b>8 (Lukket) Formanden orienterer .....</b>	<b>18</b>

## 1 (Åben) Introduktion til Socialudvalget - Besøg på Østervrå Ældrecenter

Sags ID: EMN-2013-01640

Sagsbehandler: Bente Kiel Pedersen

Ansvarligt center: Ledelsessekretariatet

Beslutningskompetence

SOU

### Sagsfremstilling

Introduktion til Socialudvalget – Besøg på Østervrå Ældrecenter, Vrængmosevej 2a, 9750 Østervrå.

Kl. 15.15 – ca. 16.15 rundvisning på stedet samt møde med leder, TR samt AMR.

### Indstilling

-

### Tidligere beslutninger:

.

### Beslutninger:

Programmet gennemført.

Fraværende: Helle Madsen, Irene Hjortshøj

### Bilag

## 2 (Åben) Beslutning om private leverandørers deltagelse i rehabilitering

Sags ID: EMN-2017-01687

Sagsbehandler: Kira Rødkær

Ansvarligt center: Center for Social- og Sundhedsmyndighed

**Beslutningskompetence**  
Socialudvalget

### Sagsfremstilling

Socialudvalget besluttede den 2. september 2015, at de private leverandører af hjemmehjælp i en 2-årig forsøgsperiode skulle deltage i "Længst Muligt I Eget Liv" (rehabiliteringsforløb) på lige fod med den kommunale leverandør. Udvalget besluttede samtidig, at der efter de to år skulle tages beslutning om, hvorvidt de private leverandører skal fortsætte med at levere rehabiliteringsforløb. Sagen fremstilles her for udvalget til beslutning.

### Midtvejsevaluering

I efteråret 2016 blev der foretaget en midtvejsevaluering med henblik på at vurdere, hvor der var behov for at justere, gennemføre ændringer eller iværksætte nye tiltag på området i den sidste del af forsøgsperioden.

Udvalget blev præsenteret for evalueringens resultater d. 6. december 2016.

Evalueringen gav et overordnet positivt indtryk af den rehabiliterende indsats og et indtryk af, at der er tale om en meningsfuld opgave, der giver selvhjulpne og glade borgere.

Evalueringen viste også, at der var en række områder, hvor det var nødvendigt med øget opmærksomhed og nye initiativer. Konklusionen var, at udfordringerne var uafhængige af, om det var den kommunale eller en af de private leverandører, der leverede den rehabiliterende indsats.

Der er efterfølgende arbejdet med udfordringerne blandt andet gennem nedsættelse af en arbejds- og en styregruppe, hvor både den kommunale og de private leverandører deltager. Dette skal sikre tilstrækkelig opmærksomhed på rehabilitering.

Midtvejsevalueringen taler således for, at de private leverandører skal fortsætte med at levere rehabiliteringsforløb.

### Brugerundersøgelse

I midtvejsevalueringen blev borgernes erfaringer med rehabiliteringen ikke direkte inddraget. For også at få dette perspektiv med, når der er skal træffes beslutning om fremtiden, har der i foråret 2017 været gennemført brugerundersøgelse på området af en specialestuderende fra Aalborg Universitet.

Brugerundersøgelsen, der er lavet gennem interview med ti udvalgte borgere, viste, at de ældre borgere generelt har en god oplevelse med deres rehabiliteringsforløb, hvor de har et godt og ligeværdigt samarbejde med personalet.

Undersøgelsen viste ligesom midtvejsevalueringen ikke forskel mellem de kommunale og de private leverandører.

### **Måling af rehabilitering**

Formålet med rehabilitering er jf. Serviceloven at forbedre borgerens funktionsniveau således, at behovet for hjælp mindskes. Den øgede selvstændighed for borgeren forventes at medføre øget livskvalitet.

I Frederikshavn Kommune anvender vi redskabet Barthel 100 til at måle borgerens funktionsniveau i starten og slutningen af et rehabiliteringsforløb. Der er dog mange udefrakommende faktorer, der kan have betydning for, hvor meget borgerens funktionsniveau kan forbedres gennem forløbet, hvorfor resultaterne skal anvendes med forsigtighed. Barthel 100 kan dog bruges til at give en idé om, hvorvidt borgernes funktionsniveau generelt forbedres.

Hvis der ses på de borgere, hvor der i løbet af de seneste tre måneder er udfyldt Barthel 100, kan det konkluderes, at langt størstedelen af de borgere, der deltager i et rehabiliteringsforløb opnår et bedre funktionsniveau. Der ses ingen væsentlig forskel på, om borgeren modtager sit rehabiliteringsforløb fra den kommunale eller private leverandør.

### **Rehabilitering i fremtiden**

Undersøgelserne, der er beskrevet i ovenstående, viser alle, at der opleves ensartethed mellem rehabiliteringsforløb hos de private og den kommunale leverandør. På den baggrund foreslås det, at borgerne fremadrettet skal have mulighed for at vælge mellem leverandørerne, og at de private leverandører dermed også fremover skal levere rehabiliteringsforløb.

Sagen sendes til høring i Ældrerådet og Handicaprådet.

### **Indstilling**

Social-, sundheds- og kulturdirektøren indstiller, at Socialudvalget godkender, at de private leverandører af hjemmepleje også fremadrettet leverer rehabiliteringsforløb efter Servicelovens § 83a.

### **Tidligere beslutninger:**

**Udvalg:** Handicaprådet      **Dato:** 28-08-2017  
Handicaprådet følger indstillingen.

Fraværende: Jørgen Tousgaard, Dorte Svendsen, Betina Hansen, Rikke Bruus.

**Udvalg:** Ældrerådet      **Dato:** 28-08-2017

Ældrerådet ser med tilfredshed på det positive resultat af evalueringen, og anbefaler indstillingen fra Social-, Sundheds- og Kulturdirektøren.

**Beslutninger:**

Indstillingen tiltrædes.

Fraværende: Helle Madsen, Irene Hjortshøj

**Bilag**

### **3 (Åben) Beslutning om klippekortsordningen**

Sags ID: EMN-2017-01156

Sagsbehandler: Kira Rødkær

Ansvarligt center: Center for Social- og Sundhedsmyndighed

**Beslutningskompetence**

SOU

#### **Sagsfremstilling**

I 2015 og 2016 var der på finansloven afsat en pulje til et klippekort på en halv times ekstra ugentlig hjemmehjælp til de svageste hjemmehjælpsmodtagere. Midlerne overgik fra 2017 til bloktilskuddet, og der er i budgettet for 2017 afsat 1,6 mio. kr. til at videreføre ordningen. Derudover er der overført 100.000 kr. fra 2016, således at der i 2017 i alt er 1,7 mio. kr. til rådighed til klippekortsordningen.

Socialudvalget besluttede på deres møde den 6. december 2016, at kriterierne for tildeling af klippekort skulle lempes, så flere borgere kunne få glæde af ordningen. Udvalget vedtog samtidig, at kriterierne foreløbig skulle gælde for 1. halvår af 2017. Det betyder, at Udvalget skal tage stilling til, om kriterierne skal ændres for 2. halvår af 2017.

#### **Status på brug af klippekortsordningen**

Borgere, der blev bevilget klippekort i 2015 og 2016, har bibeholdt dette i 2017. Derudover er der i 2017 blevet bevilget klippekort til en del nye borgere blandt andet som følge af de bredere kriterier. Oplevelsen er, at de borgere, som er bevilget klippekortet, i høj grad gør brug af det.

Udvidelsen af ordningen har betydet, at Center for Social- og Sundhedsmyndighed har fulgt forbruget tæt. I slutningen af foråret viste den økonomiske opfølgning, at budgettet for 2017 ikke kan overholdes med det antal borgere, der er i ordningen. Visitationen har derfor haft i gangsat en revisitering for at finde frem til borgere, hvis forbedring i funktionsniveau og lignende har betydet, at de ikke længere opfylder kriterierne for at modtage klippekort.

Trods denne indsats viser nyeste økonomiopfølgning pr. 1. juli 2017, at der stadig vil være et forventet merforbrug i ordningen i 2017 og overslagsårene på ca. 300.000 kr. Merforbruget kan dog blive både større og mindre afhængigt af, om alle de visiterede borgere bruger deres klippekort hver uge. På baggrund af det forventede merforbrug er der brug for at tage stilling til, hvordan ordningen kan tilpasses for at sikre budgetoverholdelse.

#### **Nuværende kriterier**

Klippekortet tildeles på nuværende tidspunkt på baggrund af følgende kriterier:

- Borgeren skal være modtager af personlig pleje efter Serviceloven §§ 83 eller 83a. Ordningen henvender sig dermed til borgere i eget hjem.
- Borgeren skal have begrænset mobilitet. Det vil sige, at borgeren ikke kan forlade sit eget hjem uden en form for fysisk ledsagelse af en person. Denne begrænsning kan have sin årsag i fysiske, psykiske og/eller sociale forhold.
- Borgeren skal føle sig ensom eller have et ressourcervagt netværk. Der kan bevilges hjælp til begge ægtefæller i en husstand.

### **Forslag om ændrede kriterier**

Center for Social- og Sundhedsmyndighed foreslår, at det første af ovenstående kriterier ændres pr. 1. september 2017 således, at borgeren skal være modtager af personlig pleje §§ 83 eller 83a, og at plejen skal udgøre minimum 4 timer om ugen.

Desuden foreslås, at der tilføjes et nyt kriterium, der betyder, at borgeren selv (direkte eller fx gennem pårørende) skal kunne efterspørge klippekortsordningen.

Borgere, som på nuværende tidspunkt har klippekort, men modtager under 4 timers pleje om ugen vil miste deres klippekort. Dette vil de blive orienteret om direkte pr. brev, ligesom der vil blive orienteret om ændringerne på hjemmeside og gennem dagspressen.

Center for Social- og Sundhedsmyndighed foreslår ligeledes, at der oprettes venteliste til klippekortsordningen, så der ikke optages nye borgere i ordningen, medmindre nogle af de nuværende borgere ophører med ordningen.

Klippekortsordningen følges fortsat tæt via budgetopfølgningerne. Sagen sendes til høring i Ældrerådet og Handicaprådet

### **Indstilling**

Social-, sundheds- og kulturdirektøren indstiller, at Socialudvalget godkender forslaget til ændrede kriterier.

### **Tidligere beslutninger:**

**Udvalg:** Socialudvalget      **Dato:** 15-08-2017  
Sagen sendes til Høring i rådene inden der træffes beslutning.

**Udvalg:** Handicaprådet      **Dato:** 28-08-2017  
Handicaprådet følger indstillingen.

Fraværende: Jørgen Tousgaard, Dorte Svendsen, Betina Hansen, Rikke Bruus.

### **Udvalg: Ældrerådet Dato: 28-08-2017**

Ældrerådet kan ikke acceptere nogle af de opstillede forslag til ændrede kriterier, men foreslår i stedet, at man fastholder de nuværende kriterier, med undtagelse af ydelsen rengøring. Ældrerådet har tidligere gjort opmærksom på, at rengøringen ikke bør høre ind under klippekortordningen, og vil gerne have en opgørelse over, hvad tid der indtil nu er brugt på dette i ordningen.

**Beslutninger:**

Udvalget beslutter at beholde de eksisterende kriterier med en præcisering af, at der ikke kan ydes klip til ydelser, der er omfattet af kvalitetsstandarderne vedr. personlig pleje og praktisk bistand, og at der ikke oprettes venteliste.

Fraværende: Helle Madsen, Irene Hjortshøj

**Bilag**

## 4 (Åben) Netværket for demensvenlige kommuner

Sags ID: EMN-2017-01746

Sagsbehandler: Marie Freek Thomsen

Ansvarligt center: Center for Sundhed og Pleje

**Beslutningskompetence**

SOU

### Sagsfremstilling

Frederikshavn Kommune samt landets øvrige kommuner er blevet kontaktet af sekretariatet for Demensalliancen, om muligheden for at blive en demensvenlig kommune som et led i den nationale demenshandlingsplan 2025.

Frederikshavn Kommune inviteres til at deltage i Det Nationale Demensrum, som er et unikt udviklingsprogram og netværk. Kommunerne skal i fællesskab med organisationer og nogle af landets førende eksperter arbejde med nytænkning, videndeling og sparring med andre sektorer og faggrupper. Yderligere vil der være fokus på, at man sammen med forskellige sundheds- og demenseksperter finder, forstærker og formidler de bedste løsninger.

Det er hensigten at gode ideer fra f.eks. Stevnens Kommune kan bidrage til et bedre liv for borgere i f.eks. Frederikshavn Kommune således fokus er på at finde nye løsninger, skabe nye indsatser for at sikre bedre sygdomsforløb og ikke mindst bedre støtte til de pårørende.

Frederikshavn Kommune erklærer sig med deltagelse i Det Nationale Demensrum, som en demensvenlig kommune, der aktivt vil arbejde for at gøre kommunen mere demensvenlig for borgere med demens, pårørende og medarbejderne.

Frederikshavn Kommune vil arbejde politisk og praktisk for:

- **DET BEDSTE LIV MED DEMENS**

-den røde tråd i behandlingsforløbet: hvordan vi sikrer tidlig opsporing, proaktive tilbud til personer med demens og den bedste pleje, omsorg og rehabilitering.

- **DEN BEDSTE STØTTE TIL PÅRØRENDE**

-målrettet undervisning og videnbaseret rådgivning til pårørende og til borgere med demens. Muligheder for aflastning og socialt inkluderende fællesskaber.

- **KOMPETENCELØFT TIL PERSONALE**

-fokus på at forstærke kompetenceudviklingen på demensområdet. God ledelse, tværfagligt samarbejde og de nødvendige kompetencer giver borgerne og pårørende den bedste pleje og støtte.

- **FLERE DEMENSVENLIGE BOLIGER**

-bedre boliger, der understøtter det stigende behov for demensvenlige boliger gennem demensindretning og demenssikring af nye og eksisterende plejeboliger.

- **DEMENSVENLIGE LOKALSAMFUND**

-fokus på at nedbryde stigmatiseringen af demens og på at øge kendskabet til demens hos borgere, butikker, virksomheder og tilbudsydere, så flere i kommunen har forudsætninger for at støtte personer med demens og deres pårørende.

Deltage ved årligt nationalt event

Hvert år dele ét godt eksempel til inspiration for andre kommuner

Frederikshavn Kommune vil som deltager få:

- 5 eller flere temadage (individuelle Demensrum) for ledere, medarbejdere m.fl. – op til fem personer kan deltage pr. temadag.
- Adgang til et unikt udviklingsrum for politikere og praktikere fra hele landet
- Nye partnere i kommuner og organisationer
- Adgang til et netværk af kommuner og eksperter, hvor der vil blive mulighed for at få erfaring, indblik og læring fra de andre deltagende kommuner
- Inspiration til strategi og konkrete koncepter
- Adgang til 1- årligt nationalt event for alle demensvenlige kommuner for politikere og praktikere
- Adgang til Demensalliancens kommunikationsmateriale, koncepter og netværk.

Økonomi:

- Det koster 50.000kr. årligt som medlem af nationalt netværk. Der er mulighed for at deltage pr. januar 2018, for 2019 er det endnu uvist.

Hvad gør Frederikshavn Kommune i forvejen:

Frederikshavn Kommune arbejder allerede aktivt og praktisk med de punkter man som demensvenlig kommune forpligter sig til at arbejde politisk og praktisk med, men det vurderes at kommunen ved medlemskab af Demensalliancen vil styrke arbejdet mod at blive en endnu mere demensvenlig kommune.

Sagen vil efterfølgende blive sendt til orientering i Ældrerådet og Handicaprådet.

### **Indstilling**

Social-, Sundheds, og Kulturdirektøren indstiller:

- At Socialudvalget beslutter om Frederikshavn Kommune skal være en del af Det Nationale Demensrum.

### **Tidligere beslutninger:**

.

### **Beslutninger:**

Indstillingen tiltrædes.

Fraværende: Helle Madsen, Irene Hjortshøj

### **Bilag**

1. Frederikshavn Invitation til Det Nationale Demensrum (DokID: 1926194 - EMN-2017-01746)
2. Demensvenligt Netværk (DokID: 1926192 - EMN-2017-01746)

## 5 (Åben) Statusorientering om En plans møder (overgangen til voksenområdet for børn med handicap)

Sags ID: EMN-2016-00563

Sagsbehandler: Gro Uldahl Jensen

Ansvarligt center: Familie Specialteam

### Beslutningskompetence

BUU og SOU

### Sagsfremstilling

Den 6. maj 2015 blev der afholdt dialogmøde mellem politiske og administrative repræsentanter fra Frederikshavn Kommune og forældre til børn med handicap. Omdrejningspunktet til mødet var to delt. Dels var der blandt forældrene en oplevelse af, at der ikke var tilstrækkelig sammenhæng og forberedelse, når børn med handicap skulle overgå til voksenområdet. Dels var der oplevelse af manglende kontinuitet i forhold til fritids- og netværksmuligheder.

Efter dialogmødet blev der nedsat to administrative arbejdsgrupper, der under hensyn til de økonomiske, juridiske og organisatoriske forhold og rammer skulle komme med forslag og oplæg til, hvordan de fremsatte ønsker og behov kunne imødekommes. For at imødekomme forældrenes ønske om en forbedret sammenhæng og forberedelse til barnets overgang til voksenområdet, blev det besluttet, at der fra barnets 15. år og frem til det 18. år skulle afholdes En plans møder (overgangsmøder). Til et opfølgende dialogmøde d.17. marts 2016 blev forældre til børn med handicap præsenteret for rammerne og indholdet i En plans møderne.

For perioden juni 2016- maj 2017 har der været afholdt 23 overgangsmøder med forældre til børn med handicap. To af familierne har været gengangere, hvilket betyder, at det i alt er 21 familier, der har deltaget i møderne. Der er langt overvejende en positiv oplevelse af møderne, hvor forældrene blandt andet tilkendegiver, at de oplever, at møderne er med til at give en sammenhæng og forberedelse af overgangen til voksenområdet – ikke blot ud fra barnets perspektiv men for hele familiens perspektiv. Møderne opleves tilsvarende positivt af medarbejderne, da møderne er med til at gøre overgangen strukturafhængig og i mindre grad person- og organiseringsafhængig. De tværorganisatoriske mødedeltagere tilkendegiver også stor tilfredshed med møderne, der gør det lettere at finde og understøtte en indgang med mange udveje for barnet med handicap og dets familie.

En enkelt familie har udtrykt betænkeligheder ved mødeformen og har ikke ønsket at deltage i mødet.

### Indstilling

Børne-, skole- og arbejdsmarkedsdirektøren og Social-, sundheds- og kulturdirektøren indstiller, at orienteringen tages til efterretning.

**Tidligere beslutninger:**

.

**Beslutninger:**

Orienteringen taget til efterretning.

Fraværende: Helle Madsen, Irene Hjortshøj

**Bilag**

## 6 (Åben) Visuel oversigt af tilbud til pårørende og borgere med demens

Sags ID: EMN-2016-01774

Sagsbehandler: Birgitte Kvist

Ansvarligt center: Center for Sundhed og Pleje

**Beslutningskompetence**

SOU

### Sagsfremstilling

På baggrund af Socialudvalgets behandling af "Status på demens området i Frederikshavn Kommune" den 7. juni 2017 ønskede socialudvalget at der blev udarbejdet en visuel borgerrettet beskrivelse af demens området i Frederikshavn Kommune.

I Frederikshavn Kommune er der fokus på:

- Tidlig opsporing og kvalitet i udredning og behandling
- Bedre kvalitet i pleje, omsorg og rehabilitering
- Støtte og rådgivning til pårørende til mennesker med demens
- Demensvenlige samfund og boliger
- Styrkede kompetencer

På baggrund af ovenstående er der udarbejdet en visuel oversigt over demens området i Frederikshavn Kommune.

Sendes efterfølgende til orientering i Ældreråd og Handicapråd

Bilag: Visuel oversigt over demens området i Frederikshavn Kommune

### Indstilling

Social-, sundheds- og kulturdirektøren indstiller:

- At Socialudvalget godkender den visuelle fremstilling af demens området i frederikshavn Kommune

### Tidligere beslutninger:

.

### Beslutninger:

Indstillingen tiltrædes.

Fraværende: Helle Madsen, Irene Hjortshøj

**Bilag**

1. 17-627 Team Demens - visualisering (DokID: 1932280 - EMN-2016-01774)

## 7 (Lukket) Beslutning vedr. byggerådgivning

### **Beslutninger:**

Indstillingen tiltrædes, idet udvalget beslutter, at det skal være muligt at afgive bod.

Fraværende: Helle Madsen, Irene Hjortshøj

## 8 (Lukket) Formanden orienterer

### **Beslutninger:**

Orienteringen taget til efterretning.

Fraværende: Helle Madsen, Irene Hjortshøj



## **Punkt 2: Referat med bilag - Åben**

## Referat

## Socialudvalget

Ordinært møde

**Mødetidspunkt:**

05-09-2017 15:15

**Mødeafholdelse:**

Østervrå Ældrecenter

**NB.**

**Tilstede:**

Jørgen Tousgaard (A) - Formand  
Pia Karlsen (V)  
Bent H. Pedersen (A)  
Lars Oldager (DF)  
Karl Falden (A)

**Fraværende:**

Helle Madsen (V)  
Irene Hjortshøj (A)

**Stedfortrædere:**



# Indholdsfortegnelse

Socialudvalget

05-09-2017 15:15

<b>1 (Åben) Introduktion til Socialudvalget - Besøg på Østervrå Ældrecenter.....</b>	<b>3</b>
<b>2 (Åben) Beslutning om private leverandørers deltagelse i rehabilitering.....</b>	<b>4</b>
<b>3 (Åben) Beslutning om klippekortsordningen .....</b>	<b>7</b>
<b>4 (Åben) Netværket for demensvenlige kommuner .....</b>	<b>10</b>
<b>5 (Åben) Statusorientering om En plans møder (overgangen til voksenområdet for børn med handicap).....</b>	<b>13</b>
<b>6 (Åben) Visuel oversigt af tilbud til pårørende og borgere med demens.....</b>	<b>15</b>
<b>7 (Lukket) Beslutning vedr. byggerådgivning.....</b>	<b>17</b>
<b>8 (Lukket) Formanden orienterer .....</b>	<b>18</b>

## 1 (Åben) Introduktion til Socialudvalget - Besøg på Østervrå Ældrecenter

Sags ID: EMN-2013-01640

Sagsbehandler: Bente Kiel Pedersen

Ansvarligt center: Ledelsessekretariatet

Beslutningskompetence

SOU

### Sagsfremstilling

Introduktion til Socialudvalget – Besøg på Østervrå Ældrecenter, Vrængmosevej 2a, 9750 Østervrå.

Kl. 15.15 – ca. 16.15 rundvisning på stedet samt møde med leder, TR samt AMR.

### Indstilling

-

### Tidligere beslutninger:

.

### Beslutninger:

Programmet gennemført.

Fraværende: Helle Madsen, Irene Hjortshøj

### Bilag

## 2 (Åben) Beslutning om private leverandørers deltagelse i rehabilitering

Sags ID: EMN-2017-01687

Sagsbehandler: Kira Rødkær

Ansvarligt center: Center for Social- og Sundhedsmyndighed

**Beslutningskompetence**  
Socialudvalget

### Sagsfremstilling

Socialudvalget besluttede den 2. september 2015, at de private leverandører af hjemmehjælp i en 2-årig forsøgsperiode skulle deltage i "Længst Muligt I Eget Liv" (rehabiliteringsforløb) på lige fod med den kommunale leverandør. Udvalget besluttede samtidig, at der efter de to år skulle tages beslutning om, hvorvidt de private leverandører skal fortsætte med at levere rehabiliteringsforløb. Sagen fremstilles her for udvalget til beslutning.

### Midtvejsevaluering

I efteråret 2016 blev der foretaget en midtvejsevaluering med henblik på at vurdere, hvor der var behov for at justere, gennemføre ændringer eller iværksætte nye tiltag på området i den sidste del af forsøgsperioden.

Udvalget blev præsenteret for evalueringens resultater d. 6. december 2016.

Evalueringen gav et overordnet positivt indtryk af den rehabiliterende indsats og et indtryk af, at der er tale om en meningsfuld opgave, der giver selvhjulpne og glade borgere.

Evalueringen viste også, at der var en række områder, hvor det var nødvendigt med øget opmærksomhed og nye initiativer. Konklusionen var, at udfordringerne var uafhængige af, om det var den kommunale eller en af de private leverandører, der leverede den rehabiliterende indsats.

Der er efterfølgende arbejdet med udfordringerne blandt andet gennem nedsættelse af en arbejds- og en styregruppe, hvor både den kommunale og de private leverandører deltager. Dette skal sikre tilstrækkelig opmærksomhed på rehabilitering.

Midtvejsevalueringen taler således for, at de private leverandører skal fortsætte med at levere rehabiliteringsforløb.

### Brugerundersøgelse

I midtvejsevalueringen blev borgernes erfaringer med rehabiliteringen ikke direkte inddraget. For også at få dette perspektiv med, når der er skal træffes beslutning om fremtiden, har der i foråret 2017 været gennemført brugerundersøgelse på området af en specialestuderende fra Aalborg Universitet.

Brugerundersøgelsen, der er lavet gennem interview med ti udvalgte borgere, viste, at de ældre borgere generelt har en god oplevelse med deres rehabiliteringsforløb, hvor de har et godt og ligeværdigt samarbejde med personalet.

Undersøgelsen viste ligesom midtvejsevalueringen ikke forskel mellem de kommunale og de private leverandører.

### **Måling af rehabilitering**

Formålet med rehabilitering er jf. Serviceloven at forbedre borgerens funktionsniveau således, at behovet for hjælp mindskes. Den øgede selvstændighed for borgeren forventes at medføre øget livskvalitet.

I Frederikshavn Kommune anvender vi redskabet Barthel 100 til at måle borgerens funktionsniveau i starten og slutningen af et rehabiliteringsforløb. Der er dog mange udefrakommende faktorer, der kan have betydning for, hvor meget borgerens funktionsniveau kan forbedres gennem forløbet, hvorfor resultaterne skal anvendes med forsigtighed. Barthel 100 kan dog bruges til at give en idé om, hvorvidt borgernes funktionsniveau generelt forbedres.

Hvis der ses på de borgere, hvor der i løbet af de seneste tre måneder er udfyldt Barthel 100, kan det konkluderes, at langt størstedelen af de borgere, der deltager i et rehabiliteringsforløb opnår et bedre funktionsniveau. Der ses ingen væsentlig forskel på, om borgeren modtager sit rehabiliteringsforløb fra den kommunale eller private leverandør.

### **Rehabilitering i fremtiden**

Undersøgelserne, der er beskrevet i ovenstående, viser alle, at der opleves ensartethed mellem rehabiliteringsforløb hos de private og den kommunale leverandør. På den baggrund foreslås det, at borgerne fremadrettet skal have mulighed for at vælge mellem leverandørerne, og at de private leverandører dermed også fremover skal levere rehabiliteringsforløb.

Sagen sendes til høring i Ældrerådet og Handicaprådet.

### **Indstilling**

Social-, sundheds- og kulturdirektøren indstiller, at Socialudvalget godkender, at de private leverandører af hjemmepleje også fremadrettet leverer rehabiliteringsforløb efter Servicelovens § 83a.

### **Tidligere beslutninger:**

**Udvalg:** Handicaprådet      **Dato:** 28-08-2017  
Handicaprådet følger indstillingen.

Fraværende: Jørgen Tousgaard, Dorte Svendsen, Betina Hansen, Rikke Bruus.

**Udvalg:** Ældrerådet      **Dato:** 28-08-2017

Ældrerådet ser med tilfredshed på det positive resultat af evalueringen, og anbefaler indstillingen fra Social-, Sundheds- og Kulturdirektøren.

**Beslutninger:**

Indstillingen tiltrædes.

Fraværende: Helle Madsen, Irene Hjortshøj

**Bilag**

### **3 (Åben) Beslutning om klippekortsordningen**

Sags ID: EMN-2017-01156

Sagsbehandler: Kira Rødkær

Ansvarligt center: Center for Social- og Sundhedsmyndighed

**Beslutningskompetence**

SOU

#### **Sagsfremstilling**

I 2015 og 2016 var der på finansloven afsat en pulje til et klippekort på en halv times ekstra ugentlig hjemmehjælp til de svageste hjemmehjælpsmodtagere. Midlerne overgik fra 2017 til bloktilskuddet, og der er i budgettet for 2017 afsat 1,6 mio. kr. til at videreføre ordningen. Derudover er der overført 100.000 kr. fra 2016, således at der i 2017 i alt er 1,7 mio. kr. til rådighed til klippekortsordningen.

Socialudvalget besluttede på deres møde den 6. december 2016, at kriterierne for tildeling af klippekort skulle lempes, så flere borgere kunne få glæde af ordningen. Udvalget vedtog samtidig, at kriterierne foreløbig skulle gælde for 1. halvår af 2017. Det betyder, at Udvalget skal tage stilling til, om kriterierne skal ændres for 2. halvår af 2017.

#### **Status på brug af klippekortsordningen**

Borgere, der blev bevilget klippekort i 2015 og 2016, har bibeholdt dette i 2017. Derudover er der i 2017 blevet bevilget klippekort til en del nye borgere blandt andet som følge af de bredere kriterier. Oplevelsen er, at de borgere, som er bevilget klippekortet, i høj grad gør brug af det.

Udvidelsen af ordningen har betydet, at Center for Social- og Sundhedsmyndighed har fulgt forbruget tæt. I slutningen af foråret viste den økonomiske opfølgning, at budgettet for 2017 ikke kan overholdes med det antal borgere, der er i ordningen. Visitationen har derfor haft i gangsat en revisitering for at finde frem til borgere, hvis forbedring i funktionsniveau og lignende har betydet, at de ikke længere opfylder kriterierne for at modtage klippekort.

Trods denne indsats viser nyeste økonomiopfølgning pr. 1. juli 2017, at der stadig vil være et forventet merforbrug i ordningen i 2017 og overslagsårene på ca. 300.000 kr. Merforbruget kan dog blive både større og mindre afhængigt af, om alle de visiterede borgere bruger deres klippekort hver uge. På baggrund af det forventede merforbrug er der brug for at tage stilling til, hvordan ordningen kan tilpasses for at sikre budgetoverholdelse.

#### **Nuværende kriterier**

Klippekortet tildeles på nuværende tidspunkt på baggrund af følgende kriterier:

- Borgeren skal være modtager af personlig pleje efter Serviceloven §§ 83 eller 83a. Ordningen henvender sig dermed til borgere i eget hjem.
- Borgeren skal have begrænset mobilitet. Det vil sige, at borgeren ikke kan forlade sit eget hjem uden en form for fysisk ledsagelse af en person. Denne begrænsning kan have sin årsag i fysiske, psykiske og/eller sociale forhold.
- Borgeren skal føle sig ensom eller have et ressourcervagt netværk. Der kan bevilges hjælp til begge ægtefæller i en husstand.

### **Forslag om ændrede kriterier**

Center for Social- og Sundhedsmyndighed foreslår, at det første af ovenstående kriterier ændres pr. 1. september 2017 således, at borgeren skal være modtager af personlig pleje §§ 83 eller 83a, og at plejen skal udgøre minimum 4 timer om ugen.

Desuden foreslås, at der tilføjes et nyt kriterium, der betyder, at borgeren selv (direkte eller fx gennem pårørende) skal kunne efterspørge klippekortsordningen.

Borgere, som på nuværende tidspunkt har klippekort, men modtager under 4 timers pleje om ugen vil miste deres klippekort. Dette vil de blive orienteret om direkte pr. brev, ligesom der vil blive orienteret om ændringerne på hjemmeside og gennem dagspressen.

Center for Social- og Sundhedsmyndighed foreslår ligeledes, at der oprettes venteliste til klippekortsordningen, så der ikke optages nye borgere i ordningen, medmindre nogle af de nuværende borgere ophører med ordningen.

Klippekortsordningen følges fortsat tæt via budgetopfølgningerne. Sagen sendes til høring i Ældrerådet og Handicaprådet

### **Indstilling**

Social-, sundheds- og kulturdirektøren indstiller, at Socialudvalget godkender forslaget til ændrede kriterier.

### **Tidligere beslutninger:**

**Udvalg:** Socialudvalget      **Dato:** 15-08-2017  
Sagen sendes til Høring i rådene inden der træffes beslutning.

**Udvalg:** Handicaprådet      **Dato:** 28-08-2017  
Handicaprådet følger indstillingen.

Fraværende: Jørgen Tousgaard, Dorte Svendsen, Betina Hansen, Rikke Bruus.

### **Udvalg: Ældrerådet Dato: 28-08-2017**

Ældrerådet kan ikke acceptere nogle af de opstillede forslag til ændrede kriterier, men foreslår i stedet, at man fastholder de nuværende kriterier, med undtagelse af ydelsen rengøring. Ældrerådet har tidligere gjort opmærksom på, at rengøringen ikke bør høre ind under klippekortordningen, og vil gerne have en opgørelse over, hvad tid der indtil nu er brugt på dette i ordningen.

**Beslutninger:**

Udvalget beslutter at beholde de eksisterende kriterier med en præcisering af, at der ikke kan ydes klip til ydelser, der er omfattet af kvalitetsstandarderne vedr. personlig pleje og praktisk bistand, og at der ikke oprettes venteliste.

Fraværende: Helle Madsen, Irene Hjortshøj

**Bilag**

## 4 (Åben) Netværket for demensvenlige kommuner

Sags ID: EMN-2017-01746

Sagsbehandler: Marie Freek Thomsen

Ansvarligt center: Center for Sundhed og Pleje

Beslutningskompetence

SOU

### Sagsfremstilling

Frederikshavn Kommune samt landets øvrige kommuner er blevet kontaktet af sekretariatet for Demensalliancen, om muligheden for at blive en demensvenlig kommune som et led i den nationale demenshandlingsplan 2025.

Frederikshavn Kommune inviteres til at deltage i Det Nationale Demensrum, som er et unikt udviklingsprogram og netværk. Kommunerne skal i fællesskab med organisationer og nogle af landets førende eksperter arbejde med nytænkning, videndeling og sparring med andre sektorer og faggrupper. Yderligere vil der være fokus på, at man sammen med forskellige sundheds- og demenseksperter finder, forstærker og formidler de bedste løsninger.

Det er hensigten at gode ideer fra f.eks. Stevn's Kommune kan bidrage til et bedre liv for borgere i f.eks. Frederikshavn Kommune således fokus er på at finde nye løsninger, skabe nye indsatser for at sikre bedre sygdomsforløb og ikke mindst bedre støtte til de pårørende.

Frederikshavn Kommune erklærer sig med deltagelse i Det Nationale Demensrum, som en demensvenlig kommune, der aktivt vil arbejde for at gøre kommunen mere demensvenlig for borgere med demens, pårørende og medarbejderne.

Frederikshavn Kommune vil arbejde politisk og praktisk for:

- **DET BEDSTE LIV MED DEMENS**

-den røde tråd i behandlingsforløbet: hvordan vi sikrer tidlig opsporing, proaktive tilbud til personer med demens og den bedste pleje, omsorg og rehabilitering.

- **DEN BEDSTE STØTTE TIL PÅRØRENDE**

-målrettet undervisning og videnbaseret rådgivning til pårørende og til borgere med demens. Muligheder for aflastning og socialt inkluderende fællesskaber.

- **KOMPETENCELØFT TIL PERSONALE**

-fokus på at forstærke kompetenceudviklingen på demensområdet. God ledelse, tværfagligt samarbejde og de nødvendige kompetencer giver borgerne og pårørende den bedste pleje og støtte.

- **FLERE DEMENSVENLIGE BOLIGER**

-bedre boliger, der understøtter det stigende behov for demensvenlige boliger gennem demensindretning og demenssikring af nye og eksisterende plejeboliger.

- **DEMENSVENLIGE LOKALSAMFUND**

-fokus på at nedbryde stigmatiseringen af demens og på at øge kendskabet til demens hos borgere, butikker, virksomheder og tilbudsydere, så flere i kommunen har forudsætninger for at støtte personer med demens og deres pårørende.

Deltage ved årligt nationalt event

Hvert år dele ét godt eksempel til inspiration for andre kommuner

Frederikshavn Kommune vil som deltager få:

- 5 eller flere temadage (individuelle Demensrum) for ledere, medarbejdere m.fl. – op til fem personer kan deltage pr. temadag.
- Adgang til et unikt udviklingsrum for politikere og praktikere fra hele landet
- Nye partnere i kommuner og organisationer
- Adgang til et netværk af kommuner og eksperter, hvor der vil blive mulighed for at få erfaring, indblik og læring fra de andre deltagende kommuner
- Inspiration til strategi og konkrete koncepter
- Adgang til 1- årligt nationalt event for alle demensvenlige kommuner for politikere og praktikere
- Adgang til Demensalliancens kommunikationsmateriale, koncepter og netværk.

Økonomi:

- Det koster 50.000kr. årligt som medlem af nationalt netværk. Der er mulighed for at deltage pr. januar 2018, for 2019 er det endnu uvist.

Hvad gør Frederikshavn Kommune i forvejen:

Frederikshavn Kommune arbejder allerede aktivt og praktisk med de punkter man som demensvenlig kommune forpligter sig til at arbejde politisk og praktisk med, men det vurderes at kommunen ved medlemskab af Demensalliancen vil styrke arbejdet mod at blive en endnu mere demensvenlig kommune.

Sagen vil efterfølgende blive sendt til orientering i Ældrerådet og Handicaprådet.

### **Indstilling**

Social-, Sundheds, og Kulturdirektøren indstiller:

- At Socialudvalget beslutter om Frederikshavn Kommune skal være en del af Det Nationale Demensrum.

### **Tidligere beslutninger:**

.

### **Beslutninger:**

Indstillingen tiltrædes.

Fraværende: Helle Madsen, Irene Hjortshøj

### **Bilag**

1. Frederikshavn Invitation til Det Nationale Demensrum (DokID: 1926194 - EMN-2017-01746)
2. Demensvenligt Netværk (DokID: 1926192 - EMN-2017-01746)

## 5 (Åben) Statusorientering om En plans møder (overgangen til voksenområdet for børn med handicap)

Sags ID: EMN-2016-00563

Sagsbehandler: Gro Uldahl Jensen

Ansvarligt center: Familie Specialteam

### Beslutningskompetence

BUU og SOU

### Sagsfremstilling

Den 6. maj 2015 blev der afholdt dialogmøde mellem politiske og administrative repræsentanter fra Frederikshavn Kommune og forældre til børn med handicap. Omdrejningspunktet til mødet var to delt. Dels var der blandt forældrene en oplevelse af, at der ikke var tilstrækkelig sammenhæng og forberedelse, når børn med handicap skulle overgå til voksenområdet. Dels var der oplevelse af manglende kontinuitet i forhold til fritids- og netværksmuligheder.

Efter dialogmødet blev der nedsat to administrative arbejdsgrupper, der under hensyn til de økonomiske, juridiske og organisatoriske forhold og rammer skulle komme med forslag og oplæg til, hvordan de fremsatte ønsker og behov kunne imødekommes. For at imødekomme forældrenes ønske om en forbedret sammenhæng og forberedelse til barnets overgang til voksenområdet, blev det besluttet, at der fra barnets 15. år og frem til det 18. år skulle afholdes En plans møder (overgangsmøder). Til et opfølgende dialogmøde d.17. marts 2016 blev forældre til børn med handicap præsenteret for rammerne og indholdet i En plans møderne.

For perioden juni 2016- maj 2017 har der været afholdt 23 overgangsmøder med forældre til børn med handicap. To af familierne har været gengangere, hvilket betyder, at det i alt er 21 familier, der har deltaget i møderne. Der er langt overvejende en positiv oplevelse af møderne, hvor forældrene blandt andet tilkendegiver, at de oplever, at møderne er med til at give en sammenhæng og forberedelse af overgangen til voksenområdet – ikke blot ud fra barnets perspektiv men for hele familiens perspektiv. Møderne opleves tilsvarende positivt af medarbejderne, da møderne er med til at gøre overgangen strukturafhængig og i mindre grad person- og organiseringsafhængig. De tværorganisatoriske mødedeltagere tilkendegiver også stor tilfredshed med møderne, der gør det lettere at finde og understøtte en indgang med mange udveje for barnet med handicap og dets familie.

En enkelt familie har udtrykt betænkeligheder ved mødeformen og har ikke ønsket at deltage i mødet.

### Indstilling

Børne-, skole- og arbejdsmarkedsdirektøren og Social-, sundheds- og kulturdirektøren indstiller, at orienteringen tages til efterretning.

**Tidligere beslutninger:**

.

**Beslutninger:**

Orienteringen taget til efterretning.

Fraværende: Helle Madsen, Irene Hjortshøj

**Bilag**

## 6 (Åben) Visuel oversigt af tilbud til pårørende og borgere med demens

Sags ID: EMN-2016-01774

Sagsbehandler: Birgitte Kvist

Ansvarligt center: Center for Sundhed og Pleje

**Beslutningskompetence**

SOU

### Sagsfremstilling

På baggrund af Socialudvalgets behandling af "Status på demens området i Frederikshavn Kommune" den 7. juni 2017 ønskede socialudvalget at der blev udarbejdet en visuel borgerrettet beskrivelse af demens området i Frederikshavn Kommune.

I Frederikshavn Kommune er der fokus på:

- Tidlig opsporing og kvalitet i udredning og behandling
- Bedre kvalitet i pleje, omsorg og rehabilitering
- Støtte og rådgivning til pårørende til mennesker med demens
- Demensvenlige samfund og boliger
- Styrkede kompetencer

På baggrund af ovenstående er der udarbejdet en visuel oversigt over demens området i Frederikshavn Kommune.

Sendes efterfølgende til orientering i Ældreråd og Handicapråd

Bilag: Visuel oversigt over demens området i Frederikshavn Kommune

### Indstilling

Social-, sundheds- og kulturdirektøren indstiller:

- At Socialudvalget godkender den visuelle fremstilling af demens området i Frederikshavn Kommune

### Tidligere beslutninger:

.

### Beslutninger:

Indstillingen tiltrædes.

Fraværende: Helle Madsen, Irene Hjortshøj

**Bilag**

1. 17-627 Team Demens - visualisering (DokID: 1932280 - EMN-2016-01774)

## 7 (Lukket) Beslutning vedr. byggerådgivning

### **Beslutninger:**

Indstillingen tiltrædes, idet udvalget beslutter, at det skal være muligt at afgive bod.

Fraværende: Helle Madsen, Irene Hjortshøj

## 8 (Lukket) Formanden orienterer

### **Beslutninger:**

Orienteringen taget til efterretning.

Fraværende: Helle Madsen, Irene Hjortshøj



## Bilagsforside

Dokument Navn:	Frederikshavn Invitation til Det Nationale Demensrum.pdf
Dokument Titel:	Frederikshavn Invitation til Det Nationale Demensrum
Dokument ID:	1926194
Placering:	Emnesager/CSP Demensvenlig kommune med Demensalliancen /Dokumenter
Dagsordens titel	Netværket for demensvenlige kommuner
Dagsordenspunkt nr	4
Appendix nr	1
Relaterede Dokumenter:	2

## INVITATION

**SAMMEN OM ET DANMMARK MED 98 DEMENSVENLIGE KOMMUNER****Kære Birgit S. Hansen**

Som opfølgning på Sundheds- og Ældreministrenes brev af 8. juni 2017, inviterer vi nu Frederikshavn Kommune til at blive en del af "Det Nationale Demensrum". Et ambitiøst og unikt udviklingsrum, hvor vi sammen skal finde nye veje til, hvordan jeres kommune bliver mere demensvenlig.

Siden 2014 har vi i Demensalliancen arbejdet for et mere demensvenligt Danmark, hvor ingen er alene med demens. En central del af arbejdet har været at samarbejde med kommuner om at styrke den lokale demensindsats i et unikt samarbejde mellem organisationer, kommuner og nogle af landets førende eksperter. Siden 2015 har vi samarbejdet med 17 kommuner og mere end 100 eksperter og videnspersoner for at finde nye løsninger på demensområdet. Sammen har vi forstærket kommunernes tiltag og skabt nye indsats til at sikre bedre sygdomsforløb, bedre støtte til pårørende, kompetenceløft til personalet, flere demensvenlige boliger og mere demensvenlige lokalsamfund i samarbejde med borgere og lokale aktører.

**Det Nationale Demensrum**

Vi er nu klar til at invitere alle kommuner, der kan og vil, til at blive en del af rejsen mod et Danmark med 98 demensvenlige kommuner. Ved at sætte fokus på lokale udfordringer og samle erfaringer fra alle landets kommuner, organisationer og eksperter, vil vi sammen kunne løfte demensindsatsen i jeres kommune og på tværs af landet. Sammen kan vi sikre, at flere danske familier med demens tæt på livet får den bedste støtte og aldrig føler sig alene.

Vi håber, at I vil være med på rejsen. Læs mere i det vedhæftede materiale om Det Nationale Demensrum

Med venlig hilsen

**Demensalliancen**

Torsten Fels  
Adm. direktør, PenSam



Grete Christensen  
Formand



Bjarne Hastrup  
Direktør, Ældresagen



Karen Stæhr  
Sektorformand, FOA



Tina Nør Langager  
Formand, Ergoterapeutforeningen



## KONTAKT

Andrea Nielsen - [info@demensalliancen.dk](mailto:info@demensalliancen.dk)

**Relateret document 2/2**

**Dokument Navn: Demensvenligt Netværk.pdf**

**Dokument Titel: Demensvenligt Netværk**

**Dokument ID: 1926192**

# BLIV EN DEMENSVENLIG KOMMUNE

DET NATIONALE DEMENSRUM  
2017-2019



**ALDRIG ALENE  
MED DEMENS**





Det at blive ramt af en demenssygdom er blandt de ting danskere frygter mest. I Danmark er 85.000 mennesker ramt af en demenssygdom – hvilket betyder at 400.000 – 500.000 af os er pårørende. På trods af dette kan personen med demens, de pårørende og personale alt for ofte føle, at de står alene med sygdommen.

Alle kommuner vil gerne skabe de bedste muligheder for et trygt og værdigt liv, hvor pårørende får fornyet støtte og vejledning, hvor personalet med nye kompetencer har viden og overskud, og hvor byer og boliger imødekommer livet med demens. Hvor skal man sætte ind? Hvilke investeringer er vigtigst, og hvem skal man tale med om at skabe det mest demensvenlige samfund? Demensalliancen igangsatte i 2015 en bevægelse, for at samle den nyeste viden og de førende eksperter omkring den lokale demensindsats i landets kommuner. Via innovationsforløbet Demensrummet har vi, sammen med landets eksperter, en lang række organisationer og 17 modige kommuner, styrket den lokale demensindsats og udviklet nye løsninger til personer med demens, deres pårørende og personalet. Nu er vi klar til at udvide, forstærke og forlænge samarbejdet.

Vi inviterer nu alle landets kommuner med i et ambitiøst nationalt udviklingsprogram og netværk i 2017-2019, hvor vi sammen skal skabe et mere demensvenligt Danmark med 98 demensvenlige kommuner.



## ET DEMENSVENLIGT DANMARK - 98 DEMENSVENLIGE KOMMUNER

Vi giver jer mulighed for at sætte jeres kommune i centrum for nytænkning, videndeling og sparring med andre kommuner, sektorer og faggrupper. Sammen med politikere, praktikere og kolleger fra jeres kommune vil vi sammen med landets sundheds- og demenseksperter **finde, forstærke og formidle** de bedste løsninger.

Som en del af netværket for demensvenlige kommuner, er I ikke bare med til at styrke demensindsatsen i jeres kommune, I er med til at løfte demensområdet i hele Danmark. Ved at samle erfaringer og løsninger i et fælles netværk, kan vi sikre at den gode idé i Stevns, hurtigt kan skabe bedre liv for en borger i Thisted. Sammen skaber vi et mere demensvenligt Danmark, med 98 demensvenlige kommuner, hvor man aldrig er alene med demens.

Vi håber, du vil være med på næste rejse i en ny og stærk alliance af demensvenlige kommuner for at skabe et mere demensvenligt Danmark .

Med venlig hilsen  
Demensalliancen

**Bjarne Hastrup**, Administrerende Direktør, Ældre Sagen

**Karen Stæhr**, Sektorformand, FOA

**Torsten Fels**, Direktør, PenSam Pension

**Grete Christensen**, Formand, Dansk Sygeplejeråd

**Tina Nør Langager**, Formand, Ergoterapeutforeningen



*I samarbejdet med Demensalliancen har vi fået nye vinkler på de udfordringer vi har haft. Det er muligt at dele og tale om de fælles udfordringer der er. Vi har taget initiativ til at etablere et særligt kompetenceudviklingsforløb for ledere på demensområdet i Aalborg Kommune.*

- **Aalborg Kommune**

# DEMENSVENLIG KOMMUNE CHARTER

## ALDRIG ALENE MED DEMENS

Som demensvenlig kommune vil arbejde aktivt for at gøre vores kommune mere demensvenlig for vores borgere med demens, deres pårørende og personalet. Som demensvenlig kommune vil vi arbejde politisk og praktisk for:

### **DET BEDSTE LIV MED DEMENS**

- den råde tråd i behandlingsforløbet: hvordan vi sikrer tidlig opsporing, proaktive tilbud til personer med demens og den bedste pleje, omsorg og rehabilitering.

### **DEN BEDSTE STØTTE TIL PÅRØRENDE**

- målrettet undervisning og videnbaseret rådgivning til pårørende til personer med demens. Muligheder for aflastning og socialt inkluderende fællesskaber.

### **KOMPETENCELØFT TIL PERSONALE**

- fokus på at forstærke kompetenceudviklingen på demensområdet. God ledelse, tværfagligt samarbejde og de nødvendige kompetencer giver borgerne og pårørende den bedste pleje og støtte.

### **FLERE DEMENSVENLIGE BOLIGER**

- bedre boliger, der understøtter det stigende behov for demensvenlige boliger gennem demensindretning og demenssikring af nye og eksisterende plejeboliger.

### **DEMENSVENLIGE LOKALSAMFUND**

- fokus på at nedbryde stigmatiseringen af demens og på at øge kendskabet til demens hos borgere, butikker, virksomheder og tilbudsydere, så flere i kommunen har forudsætninger for at støtte personer med demens og deres pårørende.

## **HVAD I FÅR SOM DEMENSVENLIG KOMMUNE**

- Adgang til et unikt udviklingsrum for politikere og praktikere fra hele landet
- Nye partnere i kommuner og organisationer
- Adgang til et netværk af kommuner og eksperter
- Inspiration til strategi og konkrete koncepter
- Adgang til 1-årligt nationalt event for alle demensvenlige kommuner for politikere og praktikere
- Mulighed for deltagelse ved individuelle Demensrum (temadage)
- Adgang til Demensalliansens kommunikationsmateriale
- Adgang til Demensalliansens koncepter og netværk

## **DET SKAL I SOM DEMENSVENLIG KOMMUNE**

- Forpligte jer til charteret for demensvenlige kommuner
- Deltage ved årligt nationalt event
- Hvert år dele ét godt eksempel til inspiration for andre kommuner

## **AKTIVITETER 2017 – 2018**

- Oktober '17: Demensrum – Praksisnært kompetenceløft
- December '17: Demensrum – Støtte til pårørende
- Februar '18: Demensrum – Livet med demens
- April '18: Demensrum – Demensvenlige boliger
- Juni '18 Demensrum – Demensvenligt lokalsamfund
- August '18: Demensvenlig Kommune Topmøde
- Oktober '18: Demensrum – Praksisnært kompetenceløft
- December '18: Demensrum – Støtte til pårørende

*Vi er i gang med at lave en demensvenlig landsby i Horsens Kommune. Vi har inviteret lokalsamfundet: Brugsen, idrætsforeningerne, lokalrådet, Ældresagen mm. Undersøge mulighed om en stand til byfesten.*

- **Horsens Kommune**



*Generelt er der kommet ekstremt øget politisk fokus på demens efter vi har været med i Demensrummet og Demensalliancen. Tværfagligt og ikke monofagligt. Mere koordineret og hele indsatser. Der er sat mange flere ting i gang.*

- **Varde Kommune**

## SÅDAN BLIVER DU MEDLEM

Kontakt Demensalliancen, hvis I ønsker at høre mere om hvordan jeres kommune bliver medlem af dette nationale demensrum.

Netværket ledes af Demensalliancens parter og sekretariat ved Nextstep by Bindslev.

## KONTAKT

Andrea Nielsen  
an@nextstep.one

**ALDRIG ALENE  
MED DEMENS**



## Bilagsforside

Dokument Navn:	17-627 Team Demens - visualisering.pdf
Dokument Titel:	17-627 Team Demens - visualisering
Dokument ID:	1932280
Placering:	Emnesager/CSP Udadreagerende demente/Dokumenter
Dagsordens titel	Visuel oversigt af tilbud til pårørende og borgere med demens
Dagsordenspunkt nr	6
Appendix nr	1
Relaterede Dokumenter:	1

# Aktivitetstilbud

Frivillige

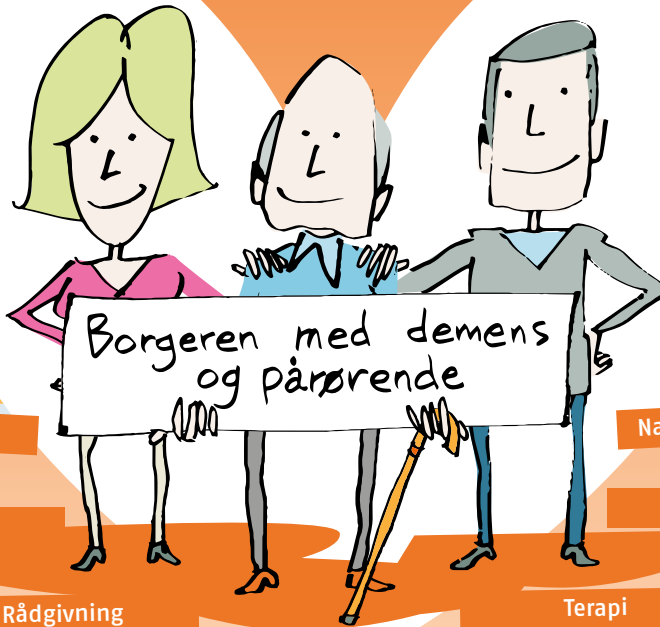
- Dans
- Madlavning
- Fysisk træning
- Gåture
- Lyttegruppe
- Banko
- Kognitiv træning



- Ingeborghus
- Visitten Sæby
- Gavlhuset Strandby
- Skagendaghjem

## TEAM DEMENS

FREDERIKSHAVN KOMMUNE



Borgeren med demens og pårørende

Koordinering

Udredning

Rådgivning

Undervisning

Terapi

Nærhed i samarbejde

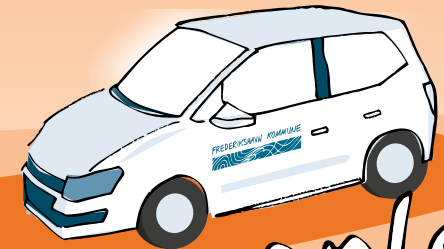
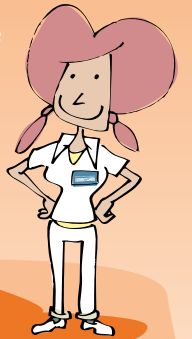
Træning

Personlig pleje

Aflastning i hjemmet

Praktisk hjælp

Klippekort



# Hjemmeplejen

Hjemmesygeplejen

# Demens afsnit plejecentre

# Aflastning og hotelaflastning

# Cafeer

Frivillighedssamarbejde

# Pårørendegrupper

Undervisningstilbud

De illustrerede tilbud visiteres gennem Team Demens eller Visitationen