

# **REFERAT Arbejdsmarkedsudvalget 2007-2021 d. 09-11-2015**

**Mødedato** Mandag d. 09. november 2015 kl. 00:00

**Mødested**

## **Indholdsfortegnelse**

Referat - Åben.....	3
Referat med bilag - Åben.....	21

## **Sak 1: Referat - Åben**

## Referat

## Arbejdsmarkedsudvalget

Ordinært møde

<b>Dato</b>	9. november 2015
<b>Tid</b>	16:00
<b>Sted</b>	ML 1.64
<b>NB.</b>	
<b>Fraværende</b>	Erik Kyed Trolle
<b>Stedfortræder</b>	
<b>Medlemmer</b>	John Karlsson (A) Erik Kyed Trolle (A) Jytte Høyrup (V) Helle Madsen (V) Carsten Sørensen (DF)



## Indholdsfortegnelse

	Side
1. Vilkår for samarbejde mellem Frederikshavn Kommune og socialøkonomiske virksomheder.....	4
2. Evaluering af forløb for ledighedsydelsesmodtagere hos Topvirk.....	5
3. Evaluering af nytteindsats.....	6
4. Orienteringssag: Aftale om reform af dagpengesystemet .....	9
5. Orienteringssag: Virksomhedskampagne om jobservice.....	12
6. Orientering: Forbrug på uddannelsespuljer .....	13
7. Orienteringssag: Statistiske efterretninger.....	15
8. Orienteringssag: Statistik over sager til Ankestyrelsen.....	17
9. Direktøren orienterer.....	20
Underskrifter: .....	21

## Bilagsfortegnelse

<b>Punkt nr.</b>	<b>Dok.nr.</b>	<b>Tilgang</b>	<b>Titel</b>
3	148957/15	Åben	Evaluering af nytteindsats i Frederikshavn Kommune
3	149113/15	Åben	Nytteindsats til politisk behandling.Opdateret til og med september måned 2015.pdf
4	174696/15	Åben	Aftaletekst - Aftale om et tryggere dagpengesystem 22. oktober 2015..pdf
7	179004/15	Åben	Opfølgingsværktøj til økonomitilpasning.pdf AMU NOV 2015.pdf
7	179003/15	Åben	Ledighedsudviklingen opdateret til AMU november 2015.pdf
8	178053/15	Åben	Ankestatistik - Frederikshavn Kommune.pdf

## **1. Vilkår for samarbejde mellem Frederikshavn Kommune og socialøkonomiske virksomheder**

### **Beslutning Arbejdsmarkedsudvalget den 9. november 2015**

Godkendt.

Fraværende: Erik Kyed Trolle

## **Lukket sag**

Sagsnr: 15/30624

Forvaltning: CAM

Sbh: maku

Besl. komp: AMU

## **2. Evaluering af forløb for ledighedsydelsesmodtagere hos Topvirk**

**Beslutning Arbejdsmarkedsudvalget den 9. november 2015**

Godkendt.

Fraværende: Erik Kyed Trolle

## **Lukket sag**

Sagsnr: 14/3863

Forvaltning: CAM

Sbh: hbj

Besl. komp: AMU

### 3. Evaluering af nytteindsats

### Åben sag

#### Sagsfremstilling

Det Lokale Beskæftigelsesråd (LBR) for Frederikshavn og Læsø kommuner gav i forbindelse med organiseringen af nytteindsats i Frederikshavn Kommune dispensation fra rimelighedskravet i Projektafdelingen. Det betyder, at der i 2015 kan oprettes 90 holdpladser i Projektafdelingen fordelt på forskellige projekter. Det blev aftalt, at alle nye projekter vedrørende nytteindsats drøftes og godkendes i følgegruppen, inden de behandles i LBR (Det Lokale Arbejdsmarkedsråd) og Arbejdsmarkedsudvalget og efterfølgende igangsættes.

Sagsnr: 13/20544  
Forvaltning: CAM  
Sbh: hbj  
Besl. komp: AMU/LBR

I alt er 63 personer siden begyndelsen i 2014 påbegyndt et job i forbindelse med afslutning på nytteindsats, og 38 er umiddelbart efter påbegyndt et uddannelsesforløb. I alt har 572 personer deltaget i forløb, hvilket betyder, at effekten efter deltagelse er på 18 %.

Den langsigtede effekt er dog væsentlig større. Center for Arbejdsmarked har foretaget en effektanalyse på selvforsørgelsesgraden på unge uddannelseshjælpsmodtagere. Alle de uddannelseshjælpsmodtagere som deltog i nytteindsat i november måned 2014, er udvalgt til at indgå i analysen. Herefter følges deltagernes selvforsørgelsesgrad for hver måned. Afgangen fra nytteindsats og til selvforsørgelse er størst efter to måneder hvor hele 25 % er selvforsørgende. Efter 10 måneder er selvforsørgelsesgraden hele 73 %. Sammenlignes effekten af nytteindsats med virksomhedspraktik for uddannelseshjælpsmodtagerne, så er effekten over 10 % større både i måned 2 og 10. Langt de fleste, som indgår i undersøgelsen, er efter 10 måneder enten i uddannelse - ca. 50 %, eller i job - ca. 25 %, mens resten enten har skiftet målgruppe osv. Samlet set er vurderingen, at nytteindsats er et særdeles godt redskab i aktiveringsindsatsen.

#### Det fremadrettede arbejde

Center for Arbejdsmarked ønsker at fastholde den nuværende proces omkring nytteindsats. Det betyder, at de igangværende projekter fortsættes, ligesom den administrative praksis fastholdes. Dog med den undtagelse at projektet på værkstedet i Skagen afvikles.

Processen omkring dispensation fra rimelighedskravet blev ændret i forbindelse med årsskiftet, hvor de Lokale Beskæftigelsesråd blev afviklet. Fremadrettet er det Det Regionale Arbejdsmarkedsråd, som har kompetencen i forhold til dispensation fra rimelighedskravet. Det betyder, at Center for Arbejdsmarked på baggrund af evalueringen, vil tage kontakt til Det Regionale Arbejdsmarkedsråd for Nordjylland med henblik på at drøfte indsatsen.

#### Indstilling til møde i Følgegruppen for nytteindsats den. 17. september 2015.

Centerchef Flemming Søborg indstiller, at Følgegruppen drøfter evalueringen og godkender, at:

1. Center for Arbejdsmarked tager kontakt til Det Regionale

Arbejdsmarkedsråd for Nordjylland med henblik på at søge dispensation fra rimelighedskravet på 90 holdpladser i Projektafdelingen i 2016.

2. De nuværende Projekter videreføres

### **Beslutning i Følgegruppen for nytteindsats den 17. september 2015**

Indstillingen tiltrædes med følgende bemærkninger:

1. Evalueringen viser, at indsatsen forløber tilfredsstillende i forhold til strategien for nytteindsats.
2. At beslutningsprocessen fremadrettet forenkles. Det anbefales, at dagsordenspunktet vedrørende nytteindsats fremsendes til orientering til Det Lokale Arbejdsmarkedsråd og Arbejdsmarkedsudvalget.

### **Indstilling**

Børne-, kultur- og arbejdsmarkedsdirektøren indstiller, at Arbejdsmarkedsudvalget godkender at

1. Center for Arbejdsmarked tager kontakt til Det Regionale Arbejdsmarkedsråd for Nordjylland med henblik på at søge dispensation fra rimelighedskravet på 90 holdpladser i Projektafdelingen i 2016.
2. de nuværende projekter videreføres.

### **Beslutning Arbejdsmarkedsudvalget den 9. november 2015**

1. Godkendt.
2. Godkendt. Dog bliver der ikke et projekt i Skagen.

Fraværende: Erik Kyed Trolle

### **Bilag**

Evaluering af nytteindsats i Frederikshavn Kommune (dok.nr.148957/15)

Nytteindsats til politisk behandling.Opdateret til og med september måned 2015.pdf (dok.nr.149113/15)

## 4. Orienteringssag: Aftale om reform af dagpengesystemet

## Åben sag

### Sagsfremstilling

Regeringen (Venstre), Socialdemokraterne og Dansk Folkeparti har indgået aftale om reform af dagpengesystemet for forsikrede ledige. Aftalen tager udgangspunkt i Dagpengekommisionens anbefalinger.

Sagsnr: 15/29977  
Forvaltning: CAM  
Sbh: hbj  
Besl. komp: AMU

### Fleksibel genoptjening af retten til dagpenge

Aftalepartierne er enige om, at indføre en model med fleksibel genoptjening af retten til dagpenge. Opnås beskæftigelse i løbet af dagpengeperioden, kan det forlænge retten til dagpenge, når den ordinære toårige dagpengeperiode er opbrugt. Forlængelse af dagpengeperioden sker i forholdet 1:2, og forlængelsen kan højst være på 1 år. Det betyder, at en ledig der f.eks. påtager sig midlertidig beskæftigelse forlænger dagpengeperioden. Et vikariat på f.eks. 37 timer kan konverteres til en forlængelse af dagpengeperioden på 74 timer.

Det er Center for Arbejdsmarkeds (CAM) vurdering, at implementeringen af en fleksibel genoptjeningsret vil være med til at sikre et forstærket forsørgelsesgrundlag for ufaglærte i sæsonerhvervene i Frederikshavn Kommune. Det skal ses i tilknytning til, at mange ufaglærte f.eks. har arbejde i fiskeindustrien, som historisk set er en branche, der har været udsat for varierende beskæftigelse og heraf periodisk ledighed. Vurderingen er, at personer i målgruppen får et fornyet incitament til at påtage sig midlertidige jobs og derigennem kan forlænge dagpengeperioden. For erhvervslivet, burde en fleksibel genoptjeningsret være med til øge jobomsætningen for midlertidige jobs til ufaglærte i Frederikshavn Kommune.

### Forbrug af dagpengeret

I det nuværende system er dagpengeperioden 104 uger, og der forbruges en uge af dagpengeperioden, hvis der modtages dagpenge i ugen. Fremover vil dagpengeperioden være 3.848 timer (104 uger x 37 timer) i stedet for 104 uger. 15 timers ledighed vil medføre et forbrug på 15 timer i stedet for en hel uges dagpengeret (37 timer). Ændringen vil stille en ledig, der fx arbejder fem dage fordelt på to uger, og en ledig, der arbejder fem dage i samme uge, ens i forhold til forbruget af dagpengeperioden. Samtidig medfører ændringen en større sammenhæng mellem den faktiske udbetaling af dagpenge og forbrug af ydelsesperioden.

### Karensdage

Aftalepartierne er enige om, at indføre en karenssdag hver fjerde måned for personer med høj ledighed, svarende til 3 karenssdage pr. år for fuldtidsledige. Der er enighed om, at alle ledige som udgangspunkt får en karenssdag uden dagpenge hver fjerde måned efter indplacering i dagpengesystemet. Har der været mere end 20 dages fuldtidsbeskæftigelse, svarende til 23 pct. beskæftigelse, inden for de 4 måneder, bortfalder førstkommande karenssdag. Ledige skal opfylde alle betingelser for dagpengeret i karenssdagene, herunder stå til rådighed i hele

måned. Karensdagene betragtes som dage på dagpenge og forbruger af dagpengeretten.

### **Dimittender**

Dimittendordningen indebærer, at alle personer, der har gennemført en erhvervsmæssig uddannelse af mindst 18 måneders varighed, kan opnå ret til dagpenge på dimittendvilkår. Dimittender vil fremover modtage en dimittendsats svarende til 82 pct. af dagpengemaksimum for forsørgere og 71,5 pct. for ikke-forsørgere i stedet for de nuværende 82 pct. uanset forsørgerstatus.

CAM vurderer, at reduktionen af dimittendsatsen vil være med til at øge jobsøgningen for nyuddannede ledige, som ikke er forsørgere. Incitamentet vil være med til at reducere varigheden på ydelsen for dimittender og dermed gøre det lettere for CAM at "vende målgruppen i døren".

CAM vil fremadrettet følge aftalen, efterhånden som den behandles i Folketinget.

### **Økonomiske konsekvenser**

Aftalen indebærer samlede strukturelle offentlige merudgifter på 300 mio. kr. årligt i varig virkning. Det betyder, at de samlede udgifter til dagpengesystemet bliver 300 mio. dyrere årligt i forhold til de budgetterede udgifter for 2015. Merudgiften skal især ses i sammenhæng med omlægning af beregningen af dagpengeretten fra uger til timer og muligheden for fleksibel genoptjening af dagpenge.

Aftalepartierne forpligter sig til at tilvejebringe den udestående finansiering på 300 mio. kr. årligt fra 2017 og frem. Det betyder, at staten forventes at afholde udgiften og at kommunerne, under et, ikke er forpligtet på udgiften.

### **Indstilling**

Børne-, kultur- og arbejdsmarkedsdirektøren indstiller, at Arbejdsmarkedsudvalget tager orienteringen til efterretning.

### **Beslutning Arbejdsmarkedsudvalget den 9. november 2015**

Taget til efterretning.

Fraværende: Erik Kyed Trolle

### **Bilag**

Aftaletekst - Aftale om et tryggere dagpengesystem 22. oktober 2015..pdf (dok.nr.174696/15)

## 5. Orienteringssag: Virksomhedskampagne om jobservice

## Åben sag

### Sagsfremstilling

Beskæftigelsesministeriet igangsætter i uge 46 en virksomhedskampagne om jobservice, der har til formål at øge kendskabet til jobcentrenes virksomhedsservice. Kampagnen har to ben. For det første skal kampagnen skabe fornyet opmærksomhed om det allerede eksisterende initiativ "Jobservice Danmark", og for det andet skal den sætte fokus på virksomhedspartnerskabet "Sammen om integration", der er et nyt initiativ.

Sagsnr: 15/31010  
Forvaltning: CAM  
Sbh: time  
Besl. komp: AMU

"Jobservice Danmark" er et tilbud til virksomheder om hjælp til rekruttering af nye medarbejdere. Virksomheder kan ringe på et landsdækkende, direkte telefonnummer og få hjælp til rekruttering her og nu. Virksomheder har også mulighed for at indgå en jobserviceaftale, når de har behov for at rekruttere medarbejdere over en længere periode på tværs af kommuner.

På regeringens topmøde om integration på Marienborg den 24. september 2015 blev der etableret et partnerskab med virksomheder om integration af flygtninge. Initiativet hedder "Sammen om integration" og er forankret under "Jobservice Danmark". Det giver virksomheder mulighed for at indgå en beskæftigelsesrettet integrationsaftale, som har fokus på at sikre, at virksomheder får kontakt med netop de flygtninge, der passer bedst til den enkelte virksomhed.

Virksomhedskampagnen igangsættes, fordi beskæftigelsen lige nu er på det højeste niveau i seks år, og ledigheden falder. Det giver nye og bedre muligheder for at få ledige i arbejde og give flygtninge fodfæste på det danske arbejdsmarked.

Jobcenter Frederikshavn bakker op om virksomhedskampagnen og informerer løbende de lokale virksomheder om muligheder i tilknytning til "Jobservice Danmark".

### Indstilling

Børne-, kultur- og arbejdsmarkedsdirektøren indstiller, at Arbejdsmarkedsudvalget tager orienteringen til efterretning.

### Beslutning Arbejdsmarkedsudvalget den 9. november 2015

Taget til efterretning.

Fraværende: Erik Kyed Trolle

## 6. Orientering: Forbrug på uddannelsespuljer

## Åben sag

### Sagsfremstilling

#### Regional uddannelsespulje

På finansloven for 2015 blev der afsat en bevilling på i alt 81,2 mio. kr. til en regional uddannelsespulje. Med den regionale uddannelsespulje, kan Frederikshavn Kommune få dækket 80 procent af driftsudgifterne til køb af korte, erhvervsrettede uddannelsesforløb – specifikt indenfor områder, hvor der forventes jobåbninger inden for de næste 6 måneder. Formålet med puljen er at give mulighed for, at flere dagpengemodtagere kan få korte, erhvervsrettede uddannelsesforløb. Et krav for bevilling af et uddannelsesforløb er dog, at uddannelse skal fremgå af den Regionale positivliste.

Sagsnr: 15/2748  
Forvaltning: CAM  
Sbh: hbj  
Besl. komp: AMU

I alt har 56 personer påbegyndt et forløb og ses der på hvilke typer af uddannelsesforløb de ledige deltager på, så er topscorerne følgende fem:

1. Åbent svejsekursus hos EUC Nord: 7
2. Gaffeltruck hos EUC Nord: 4
3. Anlægsgartneruddannelsen hos Roskilde Tekniske Skole: 3
4. Almen Fødevarehygiejne hos EUC Nord: 2
5. Arbejds miljø og sikkerhed ved svejsning: 2
6. Den svære samtale hos Aalborg Handelsskole: 2

I 2015 har Frederikshavn Kommune fået bevilliget 1.002.000 kr. Ultimo september måned er der blevet anvendt ca. 200.000 kr. Det skal dog bemærkes, at der mangler afregning fra en række forløb. F.eks. koster et 7 dages uddannelsesforløb til Gaffeltruck ca. 6.000. kr.

#### Pulje til uddannelsesløft

På finansloven for 2015 blev der afsat en bevilling på i alt 59,9 mio. kr. til uddannelsesløft. Puljen giver mulighed for, at ufaglærte ledige eller faglærte ledige med en forældet uddannelse, der er fyldt 30 år, kan påbegynde en erhvervsuddannelse allerede i starten af deres ledighedsperiode. Uddannelsen skal kunne gennemføres inden for den lediges resterende dagpengeperiode, og kan dermed maksimalt vare 2 år.

Under hele uddannelsen vil den ledige kunne få en reduceret dagpengeydelse på højst 80 % af den maksimale dagpengesats, men med mulighed for at låne op til den hidtidige dagpengesats. Under uddannelsen fritages for pligten til at være aktivt jobsøgende og stå til rådighed for henvist arbejde.

I alt har 5 personer påbegyndt et forløb, og ses der på hvilke typer af uddannelsesforløb der er størst søgning imod, så er 3 personer påbegyndt et uddannelsesforløb som anlægsgartner ved Roskilde Tekniske Skole.

I 2015 har Frederikshavn Kommune fået bevilliget 809.000 kr. Ultimo september

måned er der blevet anvendt ca. 21.000 kr.

Årsagen til det forholdsvist lave forbrug skal ses i sammenhæng med at CAM i 2014 igangsatte et projekt med kommunerne i Hjørring og Brønderslev om opkvalificering på bygge- og anlægsområdet delvist finansieret gennem Beskæftigelsesregion Nordjylland. Denne udgift til opkvalificering udgør ca. 280.000 kr. i 2015 og kan med fordel lægges oven i forbruget på puljerne til uddannelsespulje og uddannelsesløft. Derudover har afviklingen af dette projekt betydet, at CAM har haft en forholdsvis lang opstartsfasen i forhold til at gøre ledige opmærksom på de to puljer. Arbejdsgangene er dog nu fuldt implementeret, og derfor ventes en stigende tilgang til ordningen, der vil forøge forbruget markant. Dette ses allerede i den seneste opgørelse over aktivitetsniveauet. Ved udgangen af oktober måned er der igangsat ca. 61 forløb på de to puljer.

### **Indstilling**

Børne-, kultur- og arbejdsmarkedsdirektøren indstiller, at Arbejdsmarkedsudvalget tager orienteringen til efterretning.

### **Beslutning Arbejdsmarkedsudvalget den 9. november 2015**

Taget til efterretning.

Fraværende: Erik Kyed Trolle

## 7. Orienteringssag: Statistiske efterretninger

## Åben sag

### Sagsfremstilling

Center for Arbejdsmarked (CAM) er i gang med at implementere en organisationstilpasning. Tilpasningen har bl.a. givet anledning til en medarbejderrokade med henblik på at kvalificere indsatsen. Medarbejderrokaden er afsluttet ved udgangen af juni måned med tilfredsstillende resultat. Tilpasningen skal være med til at bringe balance mellem indtægter og udgifter i CAM. Med henblik på at følge udviklingen har CAM udarbejdet en statusrapport som løbende drøftes af Arbejdsmarkedsudvalget.

Sagsnr: 12/11504  
Forvaltning: CAM  
Sbh: hbj  
Besl. komp: AMU

Statusrapporten tager udgangspunkt i antallet af ledige med et kontaktførløb i Frederikshavn Kommune ved udgangen af juni måned 2015 med henblik på at følge, hvor mange af disse personer bliver selvforsørgende. At en ledig bliver selvforsørgende betyder, at den pågældende ikke længere modtager en offentligforsørgelsesydelse. Ultimo juni 2015 havde 4183 personer et kontantførløb, og ved udgangen af oktober måned havde 2827 af disse stadig et kontantførløb. Det betyder, at selvforsørgelsesgraden er på 32 %. Denne udvikling kan med fordel sammenlignes med samme periode i 2014 for at vurdere, om resultatet er positivt. Selvforsørgelsesgraden i 2014 var på 26 %, hvilket betyder, at 6 % flere end samme periode sidste år, er blevet selvforsørgende. Da der ikke er kommet nye tal for ledigheden og beskæftigelsen siden sidste AMU møde, udgår disse i denne opfølgning.

Ses der på den sæsonkorrigerede ledighed, så har den ligget på et stabilt lavt niveau omkring 5 % svarende til 1.300 jobparate fuldtidspersoner. En fremskrivning indikerer, at der ikke vil være væsentlige ændring i ledigheden de kommende måneder.

Der er pt. ingen ny tal for beskæftigelsen.

### Indstilling

Børne-, kultur- og arbejdsmarkedsdirektøren indstiller, at Arbejdsmarkedsudvalget tager orienteringen til efterretning.

### Beslutning Arbejdsmarkedsudvalget den 9. november 2015

Taget til efterretning.

Fraværende: Erik Kyed Trolle

### Bilag

Opfølgningsværktøj til økonomitilpasning.pdf AMU NOV 2015.pdf (dok.nr.179004/15)  
Ledighedsudviklingen opdateret til AMU november 2015.pdf (dok.nr.179003/15)

## 8. Orienteringssag: Statistik over sager til Ankestyrelsen

Åben sag

Sagsnr: 15/30623  
Forvaltning: CAM  
Sbh: maku  
Besl. komp: AMU

### Sagsfremstilling

Ankestyrelsens netop udsendte rapport indeholder ankestatistik for 1.halvår af 2015. Den vedhæftede statistik viser, hvordan Ankestyrelsens afgørelser har fordelt sig for Frederikshavn Kommune og landet som helhed. Afgørelserne er fordelt efter afgørelsestype og sagstype samt på lovområder.

Når en borger klager over en afgørelse har kommunen 4 uger til at revurdere afgørelsen. Hvis kommunens revurdering af sagen falder sådan ud, at borgeren får ret i alle sine synspunkter, dvs. fuldt medhold, ændres afgørelsen. Hvis borgeren kun får delvist medhold, dvs. ikke ret i alle forhold, orienteres borgeren herom, og får en ny fire ugers frist til at svare. Såfremt kommunen fastholder sin afgørelse helt eller delvist, fremsendes sagen til Ankestyrelsen.

Ankestyrelsen kan give medhold (stadfæste) i hele kommunens afgørelse eller ændre kommunens afgørelse. Ankestyrelsen kan også give borgeren ret i nogle af forholdene og kommunen ret i andre. Ankestyrelsen kan endvidere hjemvise sagen til fornyet behandling i kommunen med henvisning til at sagen ikke er tilstrækkelig belyst. Styrelsen kan også afvise at behandle en klage, og dette skyldes ofte at klagefristen er overskredet, eller at borgeren vælger at trække sin klage tilbage.

Der er tale om afgørelser på følgende sagsområder (de nævnte forkortelser benyttes i det vedhæftede bilag):

- Lov om aktiv beskæftigelsesindsats (LAB)
- Lov om aktiv socialpolitik (LAS)
- Loven om social pension og loven om højeste, mellemste mv. førtidspension (PL)
- Retssikkerhedsloven (RSL)
- Sygedagpenge (SDP)
- Serviceloven (f.eks. særlig støtte - børn og unge, magtanvendelse, hjælpemidler) (SL)
- Børnetilskud, børnefamilieydelse, inddrivelse, boligstøtte, almene boliger, repatriering (ØVR)

Ankestyrelsens afgørelser er i statistikken opdelt i fire kategorier: Afvisning/bortfald, hjemvisning, ændring og stadfæstelse:

- De kan stadfæste, hvilket betyder, at kommunen får medhold.
- De kan ophæve afgørelsen og ændre afgørelsen til den korrekte afgørelse, hvilket oftest betyder, at borgeren får medhold.
- De kan hjemvise en afgørelse, hvilket betyder, at kommunen skal se på sagen igen og træffe en ny afgørelse, som dog godt kan føre til samme resultat.
- De kan afvise sagen, hvilket typisk sker, når der er klaget for sent.

Sagerne i kolonnerne LAB, LAS, SDP og PL hører under beskæftigelsesområdet. Sagerne i kolonnen RSL kan høre under både social- og beskæftigelsesområdet. Herunder er lovområderne LAB og SDP

direkte sagsrelateret til Center for Arbejdsmarked, hvor LAS og PL er placeret i ydelsen.

		LAB	LAS	PL	RSL	SDP	SL	ØVR	I alt
<b>Frederikshavn</b>	Stadfæstelse	8	32	3	1	24	14	11	93
	Ændring/ophævelse		6				1		7
	Hjemvisning	1	5			1	9	1	17
	Afvisning		5			4	4	1	14
	I alt	9	48	3	1	29	28	13	131
	Omgørelsesprocent	11	26			4	42	8	21
<b>Landstotal</b>	Stadfæstelse	800	4.200	627	41	2.588	3.066	565	11.887
	Ændring/ophævelse	62	853	28	27	305	457	64	1.796
	Hjemvisning	76	782	28	7	185	909	88	2.075
	Afvisning	50	601	51	24	327	353	67	1.473
	I alt	988	6.436	734	99	3.405	4.785	784	17.231
	Omgørelsesprocent	15	28	8	45	16	31	21	25

Generelt er det en rigtig god statistik for Frederikshavn Kommune. Omgørelsesprocenten ligger under landsgennemsnittet i alle de lovområder, der hører under beskæftigelsesområdet. Indenfor LAB området er 9 sager behandlet og kommunen har fået medhold i 8 af sagerne. Indenfor SDP området fik kommunen medhold i 24 sager ud af 29. 4 af sagerne blev afvist, da borgeren har overskredet tidsfristen. Der var derfor reelt kun en sag, som Ankestyrelsen mente, at Center for Arbejdsmarked skulle handle i. Denne blev ikke omgjort, men hjemsendt til fornyet sagsbehandling, idet der manglede nogle oplysninger. Dermed er den reelle omgørelsesprocent – altså sager, der blev omgjort, 0 procent.

### Indstilling

Børne-, kultur- og arbejdsmarkedsdirektøren indstiller, at Arbejdsmarkedsudvalget tager orienteringen til efterretning.

### Beslutning Arbejdsmarkedsudvalget den 9. november 2015

Taget til efterretning.

Fraværende: Erik Kyed Trolle

### Bilag

Ankestatistik - Frederikshavn Kommune.pdf (dok.nr.178053/15)

## **9. Direktøren orienterer**

## **Åben sag**

### **Sagsfremstilling**

Diverse information/orientering fra Arbejdsmarkedsudvalgets område.

Sagsnr: 14/1057  
Forvaltning: CAM  
Sbh: hahe  
Besl. komp: AMU

### **Indstilling**

Børne-, kultur og arbejdsmarkedsudvalget indstiller, at Arbejdsmarkedsudvalget tager orienteringen til efterretning.

### **Beslutning Arbejdsmarkedsudvalget den 9. november 2015**

Taget til efterretning.

Fraværende: Erik Kyed Trolle

Punkt

oplæst og godkendt.

Mødet hævet kl.

**Underskrifter:**

\_\_\_\_\_  
John Karlsson

\_\_\_\_\_  
Erik Kyed Trolle

\_\_\_\_\_  
Jytte Høyrup

\_\_\_\_\_  
Helle Madsen

\_\_\_\_\_  
Carsten Sørensen

## **Sak 2: Referat med bilag - Åben**

## Referat

## Arbejdsmarkedsudvalget

Ordinært møde

<b>Dato</b>	9. november 2015
<b>Tid</b>	16:00
<b>Sted</b>	ML 1.64
<b>NB.</b>	
<b>Fraværende</b>	Erik Kyed Trolle
<b>Stedfortræder</b>	
<b>Medlemmer</b>	John Karlsson (A) Erik Kyed Trolle (A) Jytte Høyrup (V) Helle Madsen (V) Carsten Sørensen (DF)



## Indholdsfortegnelse

	Side
1. Vilkår for samarbejde mellem Frederikshavn Kommune og socialøkonomiske virksomheder.....	4
2. Evaluering af forløb for ledighedsydelsesmodtagere hos Topvirk.....	5
3. Evaluering af nytteindsats.....	6
4. Orienteringssag: Aftale om reform af dagpengesystemet .....	9
5. Orienteringssag: Virksomhedskampagne om jobservice.....	12
6. Orientering: Forbrug på uddannelsespuljer .....	13
7. Orienteringssag: Statistiske efterretninger.....	15
8. Orienteringssag: Statistik over sager til Ankestyrelsen.....	17
9. Direktøren orienterer.....	20
Underskrifter: .....	21

## Bilagsfortegnelse

<b>Punkt nr.</b>	<b>Dok.nr.</b>	<b>Tilgang</b>	<b>Titel</b>
3	148957/15	Åben	Evaluering af nytteindsats i Frederikshavn Kommune
3	149113/15	Åben	Nytteindsats til politisk behandling.Opdateret til og med september måned 2015.pdf
4	174696/15	Åben	Aftaletekst - Aftale om et tryggere dagpengesystem 22. oktober 2015..pdf
7	179004/15	Åben	Opfølgingsværktøj til økonomitilpasning.pdf AMU NOV 2015.pdf
7	179003/15	Åben	Ledighedsudviklingen opdateret til AMU november 2015.pdf
8	178053/15	Åben	Ankestatistik - Frederikshavn Kommune.pdf

## **1. Vilkår for samarbejde mellem Frederikshavn Kommune og socialøkonomiske virksomheder**

**Beslutning Arbejdsmarkedsudvalget den 9. november 2015**

Godkendt.

Fraværende: Erik Kyed Trolle

## **Lukket sag**

Sagsnr: 15/30624

Forvaltning: CAM

Sbh: maku

Besl. komp: AMU

## **2. Evaluering af forløb for ledighedsydelsesmodtagere hos**

### **Topvirk**

#### **Beslutning Arbejdsmarkedsudvalget den 9. november 2015**

Godkendt.

Fraværende: Erik Kyed Trolle

## **Lukket sag**

Sagsnr: 14/3863

Forvaltning: CAM

Sbh: hbj

Besl. komp: AMU

### 3. Evaluering af nytteindsats

### Åben sag

#### Sagsfremstilling

Det Lokale Beskæftigelsesråd (LBR) for Frederikshavn og Læsø kommuner gav i forbindelse med organiseringen af nytteindsats i Frederikshavn Kommune dispensation fra rimelighedskravet i Projektafdelingen. Det betyder, at der i 2015 kan oprettes 90 holdpladser i Projektafdelingen fordelt på forskellige projekter. Det blev aftalt, at alle nye projekter vedrørende nytteindsats drøftes og godkendes i følgegruppen, inden de behandles i LBR (Det Lokale Arbejdsmarkedsråd) og Arbejdsmarkedsudvalget og efterfølgende igangsættes.

Sagsnr: 13/20544  
Forvaltning: CAM  
Sbh: hbj  
Besl. komp: AMU/LBR

I alt er 63 personer siden begyndelsen i 2014 påbegyndt et job i forbindelse med afslutning på nytteindsats, og 38 er umiddelbart efter påbegyndt et uddannelsesforløb. I alt har 572 personer deltaget i forløb, hvilket betyder, at effekten efter deltagelse er på 18 %.

Den langsigtede effekt er dog væsentlig større. Center for Arbejdsmarked har foretaget en effektanalyse på selvforsørgelsesgraden på unge uddannelseshjælpsmodtagere. Alle de uddannelseshjælpsmodtagere som deltog i nytteindsat i november måned 2014, er udvalgt til at indgå i analysen. Herefter følges deltagernes selvforsørgelsesgrad for hver måned. Afgangen fra nytteindsats og til selvforsørgelse er størst efter to måneder hvor hele 25 % er selvforsørgende. Efter 10 måneder er selvforsørgelsesgraden hele 73 %. Sammenlignes effekten af nytteindsats med virksomhedspraktik for uddannelseshjælpsmodtagerne, så er effekten over 10 % større både i måned 2 og 10. Langt de fleste, som indgår i undersøgelsen, er efter 10 måneder enten i uddannelse - ca. 50 %, eller i job - ca. 25 %, mens resten enten har skiftet målgruppe osv. Samlet set er vurderingen, at nytteindsats er et særdeles godt redskab i aktiveringsindsatsen.

#### Det fremadrettede arbejde

Center for Arbejdsmarked ønsker at fastholde den nuværende proces omkring nytteindsats. Det betyder, at de igangværende projekter fortsættes, ligesom den administrative praksis fastholdes. Dog med den undtagelse at projektet på værkstedet i Skagen afvikles.

Processen omkring dispensation fra rimelighedskravet blev ændret i forbindelse med årsskiftet, hvor de Lokale Beskæftigelsesråd blev afviklet. Fremadrettet er det Det Regionale Arbejdsmarkedsråd, som har kompetencen i forhold til dispensation fra rimelighedskravet. Det betyder, at Center for Arbejdsmarked på baggrund af evalueringen, vil tage kontakt til Det Regionale Arbejdsmarkedsråd for Nordjylland med henblik på at drøfte indsatsen.

#### Indstilling til møde i Følgegruppen for nytteindsats den. 17. september 2015.

Centerchef Flemming Søborg indstiller, at Følgegruppen drøfter evalueringen og godkender, at:

1. Center for Arbejdsmarked tager kontakt til Det Regionale

Arbejdsmarkedsråd for Nordjylland med henblik på at søge dispensation fra rimelighedskravet på 90 holdpladser i Projektafdelingen i 2016.

2. De nuværende Projekter videreføres

### **Beslutning i Følgegruppen for nytteindsats den 17. september 2015**

Indstillingen tiltrædes med følgende bemærkninger:

1. Evalueringen viser, at indsatsen forløber tilfredsstillende i forhold til strategien for nytteindsats.
2. At beslutningsprocessen fremadrettet forenkles. Det anbefales, at dagsordenspunktet vedrørende nytteindsats fremsendes til orientering til Det Lokale Arbejdsmarkedsråd og Arbejdsmarkedsudvalget.

### **Indstilling**

Børne-, kultur- og arbejdsmarkedsdirektøren indstiller, at Arbejdsmarkedsudvalget godkender at

1. Center for Arbejdsmarked tager kontakt til Det Regionale Arbejdsmarkedsråd for Nordjylland med henblik på at søge dispensation fra rimelighedskravet på 90 holdpladser i Projektafdelingen i 2016.
2. de nuværende projekter videreføres.

### **Beslutning Arbejdsmarkedsudvalget den 9. november 2015**

1. Godkendt.
2. Godkendt. Dog bliver der ikke et projekt i Skagen.

Fraværende: Erik Kyed Trolle

### **Bilag**

Evaluering af nytteindsats i Frederikshavn Kommune (dok.nr.148957/15)

Nytteindsats til politisk behandling.Opdateret til og med september måned 2015.pdf (dok.nr.149113/15)

## 4. Orienteringssag: Aftale om reform af dagpengesystemet

## Åben sag

### Sagsfremstilling

Regeringen (Venstre), Socialdemokraterne og Dansk Folkeparti har indgået aftale om reform af dagpengesystemet for forsikrede ledige. Aftalen tager udgangspunkt i Dagpengekommisionens anbefalinger.

Sagsnr: 15/29977  
Forvaltning: CAM  
Sbh: hbj  
Besl. komp: AMU

### Fleksibel genoptjening af retten til dagpenge

Aftalepartierne er enige om, at indføre en model med fleksibel genoptjening af retten til dagpenge. Opråns beskæftigelse i løbet af dagpengeperioden, kan det forlænge retten til dagpenge, når den ordinære toårige dagpengeperiode er opbrugt. Forlængelse af dagpengeperioden sker i forholdet 1:2, og forlængelsen kan højst være på 1 år. Det betyder, at en ledig der f.eks. påtager sig midlertidig beskæftigelse forlænger dagpengeperioden. Et vikariat på f.eks. 37 timer kan konverteres til en forlængelse af dagpengeperioden på 74 timer.

Det er Center for Arbejdsmarkeds (CAM) vurdering, at implementeringen af en fleksibel genoptjeningsret vil være med til at sikre et forstærket forsørgelsesgrundlag for ufaglærte i sæsonerhvervene i Frederikshavn Kommune. Det skal ses i tilknytning til, at mange ufaglærte f.eks. har arbejde i fiskeindustrien, som historisk set er en branche, der har været udsat for varierende beskæftigelse og heraf periodisk ledighed. Vurderingen er, at personer i målgruppen får et fornyet incitament til at påtage sig midlertidige jobs og derigennem kan forlænge dagpengeperioden. For erhvervslivet, burde en fleksibel genoptjeningsret være med til øge jobomsætningen for midlertidige jobs til ufaglærte i Frederikshavn Kommune.

### Forbrug af dagpengeret

I det nuværende system er dagpengeperioden 104 uger, og der forbruges en uge af dagpengeperioden, hvis der modtages dagpenge i ugen. Fremover vil dagpengeperioden være 3.848 timer (104 uger x 37 timer) i stedet for 104 uger. 15 timers ledighed vil medføre et forbrug på 15 timer i stedet for en hel uges dagpengeret (37 timer). Ændringen vil stille en ledig, der fx arbejder fem dage fordelt på to uger, og en ledig, der arbejder fem dage i samme uge, ens i forhold til forbruget af dagpengeperioden. Samtidig medfører ændringen en større sammenhæng mellem den faktiske udbetaling af dagpenge og forbrug af ydelsesperioden.

### Karensdage

Aftalepartierne er enige om, at indføre en karenssdag hver fjerde måned for personer med høj ledighed, svarende til 3 karenssdage pr. år for fuldtidsledige. Der er enighed om, at alle ledige som udgangspunkt får en karenssdag uden dagpenge hver fjerde måned efter indplacering i dagpengesystemet. Har der været mere end 20 dages fuldtidsbeskæftigelse, svarende til 23 pct. beskæftigelse, inden for de 4 måneder, bortfalder førstkomende karenssdag. Ledige skal opfylde alle betingelser for dagpengeret i karenssdagene, herunder stå til rådighed i hele

måned. Karensdagene betragtes som dage på dagpenge og forbruger af dagpengeretten.

### **Dimittender**

Dimittendordningen indebærer, at alle personer, der har gennemført en erhvervsmæssig uddannelse af mindst 18 måneders varighed, kan opnå ret til dagpenge på dimittendvilkår. Dimittender vil fremover modtage en dimittendsats svarende til 82 pct. af dagpengemaksimum for forsørgere og 71,5 pct. for ikke-forsørgere i stedet for de nuværende 82 pct. uanset forsørgerstatus.

CAM vurderer, at reduktionen af dimittendsatsen vil være med til at øge jobsøgningen for nyuddannede ledige, som ikke er forsørgere. Incitamentet vil være med til at reducere varigheden på ydelsen for dimittender og dermed gøre det lettere for CAM at "vende målgruppen i døren".

CAM vil fremadrettet følge aftalen, efterhånden som den behandles i Folketinget.

### **Økonomiske konsekvenser**

Aftalen indebærer samlede strukturelle offentlige merudgifter på 300 mio. kr. årligt i varig virkning. Det betyder, at de samlede udgifter til dagpengesystemet bliver 300 mio. dyrere årligt i forhold til de budgetterede udgifter for 2015. Merudgiften skal især ses i sammenhæng med omlægning af beregningen af dagpengeretten fra uger til timer og muligheden for fleksibel genoptjening af dagpenge.

Aftalepartierne forpligter sig til at tilvejebringe den udestående finansiering på 300 mio. kr. årligt fra 2017 og frem. Det betyder, at staten forventes at afholde udgiften og at kommunerne, under et, ikke er forpligtet på udgiften.

### **Indstilling**

Børne-, kultur- og arbejdsmarkedsdirektøren indstiller, at Arbejdsmarkedsudvalget tager orienteringen til efterretning.

### **Beslutning Arbejdsmarkedsudvalget den 9. november 2015**

Taget til efterretning.

Fraværende: Erik Kyed Trolle

### **Bilag**

Aftaletekst - Aftale om et tryggere dagpengesystem 22. oktober 2015..pdf (dok.nr.174696/15)

## 5. Orienteringssag: Virksomhedskampagne om jobservice

## Åben sag

### Sagsfremstilling

Beskæftigelsesministeriet igangsætter i uge 46 en virksomhedskampagne om jobservice, der har til formål at øge kendskabet til jobcentrenes virksomhedsservice. Kampagnen har to ben. For det første skal kampagnen skabe fornyet opmærksomhed om det allerede eksisterende initiativ "Jobservice Danmark", og for det andet skal den sætte fokus på virksomhedspartnerskabet "Sammen om integration", der er et nyt initiativ.

Sagsnr: 15/31010  
Forvaltning: CAM  
Sbh: time  
Besl. komp: AMU

"Jobservice Danmark" er et tilbud til virksomheder om hjælp til rekruttering af nye medarbejdere. Virksomheder kan ringe på et landsdækkende, direkte telefonnummer og få hjælp til rekruttering her og nu. Virksomheder har også mulighed for at indgå en jobserviceaftale, når de har behov for at rekruttere medarbejdere over en længere periode på tværs af kommuner.

På regeringens topmøde om integration på Marienborg den 24. september 2015 blev der etableret et partnerskab med virksomheder om integration af flygtninge. Initiativet hedder "Sammen om integration" og er forankret under "Jobservice Danmark". Det giver virksomheder mulighed for at indgå en beskæftigelsesrettet integrationsaftale, som har fokus på at sikre, at virksomheder får kontakt med netop de flygtninge, der passer bedst til den enkelte virksomhed.

Virksomhedskampagnen igangsættes, fordi beskæftigelsen lige nu er på det højeste niveau i seks år, og ledigheden falder. Det giver nye og bedre muligheder for at få ledige i arbejde og give flygtninge fodfæste på det danske arbejdsmarked.

Jobcenter Frederikshavn bakker op om virksomhedskampagnen og informerer løbende de lokale virksomheder om muligheder i tilknytning til "Jobservice Danmark".

### Indstilling

Børne-, kultur- og arbejdsmarkedsdirektøren indstiller, at Arbejdsmarkedsudvalget tager orienteringen til efterretning.

### Beslutning Arbejdsmarkedsudvalget den 9. november 2015

Taget til efterretning.

Fraværende: Erik Kyed Trolle

## 6. Orientering: Forbrug på uddannelsespuljer

## Åben sag

### Sagsfremstilling

#### Regional uddannelsespulje

På finansloven for 2015 blev der afsat en bevilling på i alt 81,2 mio. kr. til en regional uddannelsespulje. Med den regionale uddannelsespulje, kan Frederikshavn Kommune få dækket 80 procent af driftsudgifterne til køb af korte, erhvervsrettede uddannelsesforløb – specifikt indenfor områder, hvor der forventes jobåbninger inden for de næste 6 måneder. Formålet med puljen er at give mulighed for, at flere dagpengemodtagere kan få korte, erhvervsrettede uddannelsesforløb. Et krav for bevilling af et uddannelsesforløb er dog, at uddannelse skal fremgå af den Regionale positivliste.

Sagsnr: 15/2748  
Forvaltning: CAM  
Sbh: hbj  
Besl. komp: AMU

I alt har 56 personer påbegyndt et forløb og ses der på hvilke typer af uddannelsesforløb de ledige deltager på, så er topscorerne følgende fem:

1. Åbent svejsekursus hos EUC Nord: 7
2. Gaffeltruck hos EUC Nord: 4
3. Anlægsgartneruddannelsen hos Roskilde Tekniske Skole: 3
4. Almen Fødevarehygiejne hos EUC Nord: 2
5. Arbejds miljø og sikkerhed ved svejsning: 2
6. Den svære samtale hos Aalborg Handelsskole: 2

I 2015 har Frederikshavn Kommune fået bevilliget 1.002.000 kr. Ultimo september måned er der blevet anvendt ca. 200.000 kr. Det skal dog bemærkes, at der mangler afregning fra en række forløb. F.eks. koster et 7 dages uddannelsesforløb til Gaffeltruck ca. 6.000. kr.

#### Pulje til uddannelsesløft

På finansloven for 2015 blev der afsat en bevilling på i alt 59,9 mio. kr. til uddannelsesløft. Puljen giver mulighed for, at ufaglærte ledige eller faglærte ledige med en forældet uddannelse, der er fyldt 30 år, kan påbegynde en erhvervsuddannelse allerede i starten af deres ledighedsperiode. Uddannelsen skal kunne gennemføres inden for den lediges resterende dagpengeperiode, og kan dermed maksimalt vare 2 år.

Under hele uddannelsen vil den ledige kunne få en reduceret dagpengeydelse på højst 80 % af den maksimale dagpengesats, men med mulighed for at låne op til den hidtidige dagpengesats. Under uddannelsen fritages for pligten til at være aktivt jobsøgende og stå til rådighed for henvist arbejde.

I alt har 5 personer påbegyndt et forløb, og ses der på hvilke typer af uddannelsesforløb der er størst søgning imod, så er 3 personer påbegyndt et uddannelsesforløb som anlægsgartner ved Roskilde Tekniske Skole.

I 2015 har Frederikshavn Kommune fået bevilliget 809.000 kr. Ultimo september

måned er der blevet anvendt ca. 21.000 kr.

Årsagen til det forholdsvist lave forbrug skal ses i sammenhæng med at CAM i 2014 igangsatte et projekt med kommunerne i Hjørring og Brønderslev om opkvalificering på bygge- og anlægsområdet delvist finansieret gennem Beskæftigelsesregion Nordjylland. Denne udgift til opkvalificering udgør ca. 280.000 kr. i 2015 og kan med fordel lægges oven i forbruget på puljerne til uddannelsespulje og uddannelsesløft. Derudover har afviklingen af dette projekt betydet, at CAM har haft en forholdsvis lang opstartsfasen i forhold til at gøre ledige opmærksom på de to puljer. Arbejdsgangene er dog nu fuldt implementeret, og derfor ventes en stigende tilgang til ordningen, der vil forøge forbruget markant. Dette ses allerede i den seneste opgørelse over aktivitetsniveauet. Ved udgangen af oktober måned er der igangsat ca. 61 forløb på de to puljer.

### **Indstilling**

Børne-, kultur- og arbejdsmarkedsdirektøren indstiller, at Arbejdsmarkedsudvalget tager orienteringen til efterretning.

### **Beslutning Arbejdsmarkedsudvalget den 9. november 2015**

Taget til efterretning.

Fraværende: Erik Kyed Trolle

## 7. Orienteringssag: Statistiske efterretninger

## Åben sag

### Sagsfremstilling

Center for Arbejdsmarked (CAM) er i gang med at implementere en organisationstilpasning. Tilpasningen har bl.a. givet anledning til en medarbejderrokade med henblik på at kvalificere indsatsen. Medarbejderrokaden er afsluttet ved udgangen af juni måned med tilfredsstillende resultat. Tilpasningen skal være med til at bringe balance mellem indtægter og udgifter i CAM. Med henblik på at følge udviklingen har CAM udarbejdet en statusrapport som løbende drøftes af Arbejdsmarkedsudvalget.

Sagsnr: 12/11504  
Forvaltning: CAM  
Sbh: hbj  
Besl. komp: AMU

Statusrapporten tager udgangspunkt i antallet af ledige med et kontaktførløb i Frederikshavn Kommune ved udgangen af juni måned 2015 med henblik på at følge, hvor mange af disse personer bliver selvforsørgende. At en ledig bliver selvforsørgende betyder, at den pågældende ikke længere modtager en offentligforsørgelsesydelse. Ultimo juni 2015 havde 4183 personer et kontantførløb, og ved udgangen af oktober måned havde 2827 af disse stadig et kontantførløb. Det betyder, at selvforsørgelsesgraden er på 32 %. Denne udvikling kan med fordel sammenlignes med samme periode i 2014 for at vurdere, om resultatet er positivt. Selvforsørgelsesgraden i 2014 var på 26 %, hvilket betyder, at 6 % flere end samme periode sidste år, er blevet selvforsørgende. Da der ikke er kommet nye tal for ledigheden og beskæftigelsen siden sidste AMU møde, udgår disse i denne opfølgning.

Ses der på den sæsonkorrigerede ledighed, så har den ligget på et stabilt lavt niveau omkring 5 % svarende til 1.300 jobparate fuldtidspersoner. En fremskrivning indikerer, at der ikke vil være væsentlige ændring i ledigheden de kommende måneder.

Der er pt. ingen ny tal for beskæftigelsen.

### Indstilling

Børne-, kultur- og arbejdsmarkedsdirektøren indstiller, at Arbejdsmarkedsudvalget tager orienteringen til efterretning.

### Beslutning Arbejdsmarkedsudvalget den 9. november 2015

Taget til efterretning.

Fraværende: Erik Kyed Trolle

### Bilag

Opfølgningsværktøj til økonomitilpasning.pdf AMU NOV 2015.pdf (dok.nr.179004/15)  
Ledighedsudviklingen opdateret til AMU november 2015.pdf (dok.nr.179003/15)

## 8. Orienteringssag: Statistik over sager til Ankestyrelsen

Åben sag

Sagsnr: 15/30623  
Forvaltning: CAM  
Sbh: maku  
Besl. komp: AMU

### Sagsfremstilling

Ankestyrelsens netop udsendte rapport indeholder ankestatistik for 1.halvår af 2015. Den vedhæftede statistik viser, hvordan Ankestyrelsens afgørelser har fordelt sig for Frederikshavn Kommune og landet som helhed. Afgørelserne er fordelt efter afgørelsestype og sagstype samt på lovområder.

Når en borger klager over en afgørelse har kommunen 4 uger til at revurdere afgørelsen. Hvis kommunens revurdering af sagen falder sådan ud, at borgeren får ret i alle sine synspunkter, dvs. fuldt medhold, ændres afgørelsen. Hvis borgeren kun får delvist medhold, dvs. ikke ret i alle forhold, orienteres borgeren herom, og får en ny fire ugers frist til at svare. Såfremt kommunen fastholder sin afgørelse helt eller delvist, fremsendes sagen til Ankestyrelsen.

Ankestyrelsen kan give medhold (stadfæste) i hele kommunens afgørelse eller ændre kommunens afgørelse. Ankestyrelsen kan også give borgeren ret i nogle af forholdene og kommunen ret i andre. Ankestyrelsen kan endvidere hjemvise sagen til fornyet behandling i kommunen med henvisning til at sagen ikke er tilstrækkelig belyst. Styrelsen kan også afvise at behandle en klage, og dette skyldes ofte at klagefristen er overskredet, eller at borgeren vælger at trække sin klage tilbage.

Der er tale om afgørelser på følgende sagsområder (de nævnte forkortelser benyttes i det vedhæftede bilag):

- Lov om aktiv beskæftigelsesindsats (LAB)
- Lov om aktiv socialpolitik (LAS)
- Loven om social pension og loven om højeste, mellemste mv. førtidspension (PL)
- Retssikkerhedsloven (RSL)
- Sygedagpenge (SDP)
- Serviceloven (f.eks. særlig støtte - børn og unge, magtanvendelse, hjælpemidler) (SL)
- Børnetilskud, børnefamilieydelse, inddrivelse, boligstøtte, almene boliger, repatriering (ØVR)

Ankestyrelsens afgørelser er i statistikken opdelt i fire kategorier: Afvisning/bortfald, hjemvisning, ændring og stadfæstelse:

- De kan stadfæste, hvilket betyder, at kommunen får medhold.
- De kan ophæve afgørelsen og ændre afgørelsen til den korrekte afgørelse, hvilket oftest betyder, at borgeren får medhold.
- De kan hjemvise en afgørelse, hvilket betyder, at kommunen skal se på sagen igen og træffe en ny afgørelse, som dog godt kan føre til samme resultat.
- De kan afvise sagen, hvilket typisk sker, når der er klaget for sent.

Sagerne i kolonnerne LAB, LAS, SDP og PL hører under beskæftigelsesområdet. Sagerne i kolonnen RSL kan høre under både social- og beskæftigelsesområdet. Herunder er lovområderne LAB og SDP

direkte sagsrelateret til Center for Arbejdsmarked, hvor LAS og PL er placeret i ydelsen.

		LAB	LAS	PL	RSL	SDP	SL	ØVR	I alt
<b>Frederikshavn</b>	Stadfæstelse	8	32	3	1	24	14	11	93
	Ændring/ophævelse		6				1		7
	Hjemvisning	1	5			1	9	1	17
	Afvisning		5			4	4	1	14
	I alt	9	48	3	1	29	28	13	131
	Omgørelsesprocent	11	26			4	42	8	21
<b>Landstotal</b>	Stadfæstelse	800	4.200	627	41	2.588	3.066	565	11.887
	Ændring/ophævelse	62	853	28	27	305	457	64	1.796
	Hjemvisning	76	782	28	7	185	909	88	2.075
	Afvisning	50	601	51	24	327	353	67	1.473
	I alt	988	6.436	734	99	3.405	4.785	784	17.231
	Omgørelsesprocent	15	28	8	45	16	31	21	25

Generelt er det en rigtig god statistik for Frederikshavn Kommune. Omgørelsesprocenten ligger under landsgennemsnittet i alle de lovområder, der hører under beskæftigelsesområdet. Indenfor LAB området er 9 sager behandlet og kommunen har fået medhold i 8 af sagerne. Indenfor SDP området fik kommunen medhold i 24 sager ud af 29. 4 af sagerne blev afvist, da borgeren har overskredet tidsfristen. Der var derfor reelt kun en sag, som Ankestyrelsen mente, at Center for Arbejdsmarked skulle handle i. Denne blev ikke omgjort, men hjemsendt til fornyet sagsbehandling, idet der manglede nogle oplysninger. Dermed er den reelle omgørelsesprocent – altså sager, der blev omgjort, 0 procent.

### Indstilling

Børne-, kultur- og arbejdsmarkedsdirektøren indstiller, at Arbejdsmarkedsudvalget tager orienteringen til efterretning.

### Beslutning Arbejdsmarkedsudvalget den 9. november 2015

Taget til efterretning.

Fraværende: Erik Kyed Trolle

### Bilag

Ankestatistik - Frederikshavn Kommune.pdf (dok.nr.178053/15)

## 9. Direktøren orienterer

## Åben sag

### Sagsfremstilling

Diverse information/orientering fra Arbejdsmarkedsudvalgets område.

Sagsnr: 14/1057  
Forvaltning: CAM  
Sbh: hahe  
Besl. komp: AMU

### Indstilling

Børne-, kultur og arbejdsmarkedsudvalget indstiller, at Arbejdsmarkedsudvalget tager orienteringen til efterretning.

### Beslutning Arbejdsmarkedsudvalget den 9. november 2015

Taget til efterretning.

Fraværende: Erik Kyed Trolle

Punkt

oplæst og godkendt.

Mødet hævet kl.

**Underskrifter:**

\_\_\_\_\_  
John Karlsson

\_\_\_\_\_  
Erik Kyed Trolle

\_\_\_\_\_  
Jytte Høyrup

\_\_\_\_\_  
Helle Madsen

\_\_\_\_\_  
Carsten Sørensen

## **Bilag: 3.1. Evaluering af nytteindsats i Frederikshavn Kommune**

**Udvalg:** Arbejdsmarkedsudvalget

**Mødedato:** 09. november 2015 - Kl. 16:00

**Adgang:** Åben

**Bilagsnr:** 148957/15

## Evaluering af nytteindsats i Frederikshavn Kommune

Dato: 14. september 2015

Det Lokale Beskæftigelsesråd (LBR) for Frederikshavn og Læsø kommuner gav i forbindelse med organiseringen af nytteindsats i Frederikshavn Kommune dispensation fra rimelighedskravet i Projektafdelingen. Det betyder, at der i 2015 kan oprettes 90 holdpladser i Projektafdelingen fordelt på forskellige projekter. Det blev aftalt, at alle nye projekter vedrørende nytteindsats drøftes og godkendes i følgegruppen, inden de behandles i LBR (Det Lokale Arbejdsmarkedsråd red.) og Arbejdsmarkedsudvalget og efterfølgende igangsættes.

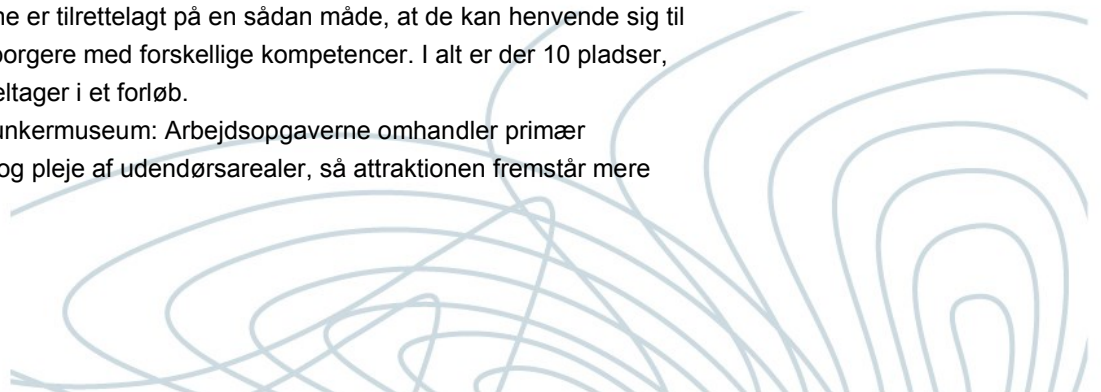
Sagsnummer: 13/20544  
 Dok. nr.: 148957/15  
 Forfatter:  
 Hans Henrik Bentsen Jørgensen

Emne:  
 Emne

### Overblik over igangværende projekter og aktiviteter

I alt er der oprettet 10 projekter med en samlet kapacitet på 72 fuldtidspladser. Nedenfor er projekterne præsenteret, og der er angivet, hvor mange personer der deltager i forløbene medio september 2015. Opgørelsen er dermed et øjebliksbillede af indsatsen:

1. Knivholt Hovedgård: Arbejdsopgaverne består primært i en udvidelse af renæssancehaven, vedligeholdelsesopgaver af hovedgården samt medhjælp ved hovedgårdens arrangementer. I alt er der 15 pladser, og 15 personer deltager i et forløb. 4 personer er på venteliste.
2. Stadsarkivet: Arbejdsopgaverne omhandler digitalisering af forhandlingsprotokoller og skolefotografier samt arbejde med Access kunstdatabase. I alt er der 6 pladser, og alle pladser er besat.
3. Ejendomscentret: Arbejdsopgaverne er centreret omkring oprydning og tømning af kommunale bygninger der ikke benyttes, samt oprettelse af database med katalog over brugte kontormøbler der kan genbruges. I alt er der 10 pladser, og 10 deltager i et forløb. 3 personer er på venteliste.
4. Projektafdelingen: Renovering af bycykler. Arbejdsopgaverne består i servicering og vedligeholdelse af bycykler. I alt er der 6 pladser og 1 person deltager i forløb.
5. Bangsbo botaniske have: Arbejdsopgaverne består i etablering af nye arealer, vedligeholdelse af stier samt beskæring af buske osv. Deltagerne vil dermed få mulighed for at stifte bekendtskab med arbejdsopgaverne inden for anlægsbranchen. I alt er der 4 pladser, men ingen aktivitet.
6. Projektafdelingens værksteder i Skagen: Aftalen tilgodeser borgere, der er bosiddende i og omkring Skagen. Det betyder, at målgruppen får en væsentlig kortere transporttid og kan udføre nytteindsats i lokalområdet. Arbejdsopgaverne er centreret i træværkstedet og i kreativt værksted. Derudover er der vedligeholdelse af udenoms arealer, rengøringsopgaver osv. Arbejdsopgaverne er tilrettelagt på en sådan måde, at de kan henvende sig til en bred vifte af borgere med forskellige kompetencer. I alt er der 10 pladser, og 2 personer deltager i et forløb.
7. Bangsbo Fort Bunkermuseum: Arbejdsopgaverne omhandler primær vedligeholdelse og pleje af udendørsarealer, så attraktionen fremstår mere



imødekomme for besøgende. I alt er der 3 pladser og 1 personer deltager i forløb.

8. Sæbygård Slot: Arbejdsopgaverne omhandler vedligeholdelse af grønne områder. Det kan f.eks. være vedligeholdelse af gårdspladsen og tilstødende arealer. I alt er der 4 pladser, men ingen aktivitet.
9. Frederikshavn Idrætscenter: Arbejdet består i at ledsage ældre medborgere på gå- og cykelture, men også socialt samvær med de ældre, som ligger ud over det ordinært ansatte personales ressourcer. I alt er der 4 pladser og 3 personer deltager i forløb.
10. Kommuneguide ordningen: Arbejdsopgaverne omhandler modtagelse af cruise gæster i Skagen, indrapportering af misvedligeholdt offentligt infrastruktur, samt hjælp til parkeringen på Grenen. Det er vurderingen, at særligt unge uddannelseshjælpsmodtagere vil kunne profitere af projektet med mulighed for f.eks. at vedligeholde sprogkunderskaber og styrke sociale kompetencer. I alt er der 10 pladser, men pt. ingen aktivitet.

Som det fremgår af ovenstående, deltager 37 personer på opgørelsestidspunktet i nytteindsats. At der pt. ingen aktivitet er i enkelt af projekterne, skal ses i relation til, at arbejdsopgaverne er sæsonbetonede, og primært finder sted i sommerhalvåret. Samlet set er vurderingen, at antallet af projekter på indeværende tidspunkt er tilfredsstillende.

## Resultater

Medarbejderne i Projektafdelingen vurderer, at de mest velfungerende projekter stadsarkivet, Knivholt Hovedgård og Ejendomscentret. Dette skal ses i sammenhæng med, at mødestabiliteten er høj og at deltagerne gerne vil tilknyttes projekterne. Interessen skal ses i relation til, at holdene er forholdsvis store, hvilket betyder, at der er god mulighed for at danne sociale relationer. Derudover virker det som om, at deltagerne kan se en værdi i opgaverne som giver mening.

I alt er 63 personer siden begyndelsen i 2014 påbegyndt et job i forbindelse med afslutning på nytteindsats, og 38 er umiddelbart efter påbegyndt et uddannelsesforløb. I alt har 572 personer deltaget i forløb, hvilket betyder, at effekten efter deltagelse er på 18 %.

Den langsigtede effekt er dog at væsentlig større. Center for Arbejdsmarked har foretaget en effektanalyse på selvforsørgelsesgraden på unge uddannelseshjælpsmodtagere. Alle de uddannelseshjælpsmodtagere som deltog i nytteindsats i november måned 2014, er udvalgt til at indgå i analysen. Herefter følges deltagerens selvforsørgelsesgrad for hver måned. Afgangen fra nytteindsats og til selvforsørgelse er størst efter to måneder hvor hele 25 % er selvforsørgende. Efter 10 måneder er selvforsørgelsesgraden hele 73 %. Sammenlignes effekten af nytteindsats med virksomhedspraktik for uddannelseshjælpsmodtagerne, så er effekten over 10 % større både i måned 2 og 10. Langt de fleste som indgår i undersøgelsen er efter 10 måned enten i uddannelse ca. 50 % eller i job ca. 25 %

mens resten enten har skifte målgruppe osv. Samlet set er vurderingen, at nytteindsats er et særdeles godt redskab i aktiveringsindsatsen.

Side3/3

Ud over uddannelses- og jobeffekten efter afslutning af et forløb er der 229 personer, som er udeblevet fra opstart. Mange personer udebliver fra opstart da de i stedet finder et job, eller påbegynde uddannelse (f.eks. elevforløb). Ca. 20 er stoppet pga. arbejde, eller uddannelse. Herudover er der et større antal som udebliver pga. sygdom, mens kun et mindre antal oplyser at udeblivelsen årsagen er, at de ikke ønsker at medvirke.

**Bilag: 3.2. Nytteindsats til politisk behandling. Opdateret til og med september måned 2015.pdf**

**Udvalg:** Arbejdsmarkedsudvalget

**Mødedato:** 09. november 2015 - Kl. 16:00

**Adgang:** Åben

**Bilagsnr:** 149113/15



I rapporten sættes der fokus på nytteindsats i Frederikshavn Kommune. Forsikrede ledige dækker alene over arbejdsmarkedsydelsesmodtagere. Nytteindsats i Frederikshavn administreres af Projektafdelingen. For spørgsmål til analysen kontakt Hans Henrik Jørgensen ved Center for Arbejdsmarked.

Sidste opdateringsdato

14-09-2015

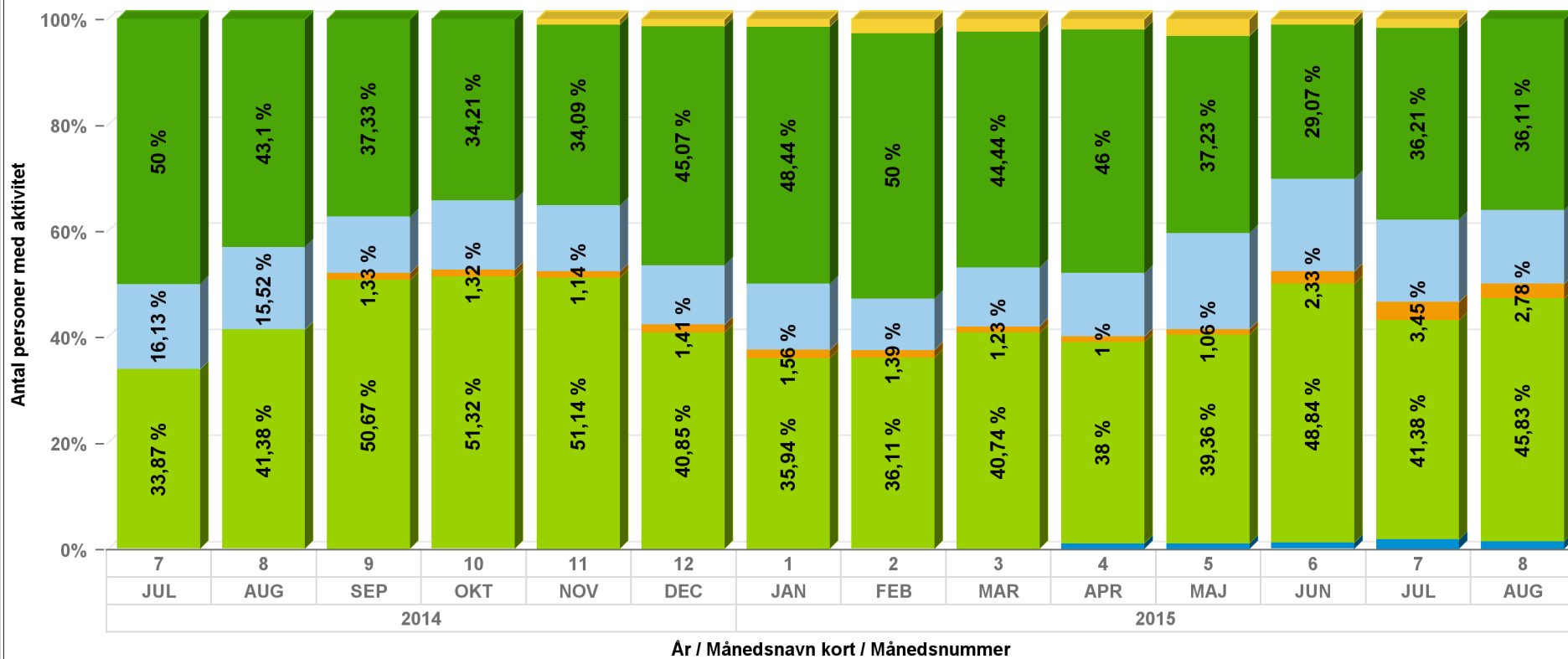
	2014	2014	2014	2014	2014	2014	2015	2015	2015	2015	2015	2015	2015	2015
	JUL	AUG	SEP	OKT	NOV	DEC	JAN	FEB	MAR	APR	MAJ	JUN	JUL	AUG
Ingen ydelse						1	1	1	1		1	1	1	2
LAB 2.10 Selvforsørgende										1	1	1	1	1
LAB 2.12 Uddannelseshjælp	21	24	38	39	45	29	23	26	33	38	37	42	24	33
LAB 2.13 Uddannelseshjælp			1	1	1	1	1	1	1	1	1	2	2	2
LAB 2.1 Forsikret ledig	10	9	8	10	11	8	8	7	9	12	17	15	9	10
LAB 2.2 Kontanthjælp	31	25	28	26	30	32	31	36	36	46	35	25	21	26
LAB 2.3 Kontanthjælp					1	1	1	2	2	2	3	1	1	
<b>Samlet antal</b>	<b>62</b>	<b>58</b>	<b>75</b>	<b>76</b>	<b>88</b>	<b>72</b>	<b>65</b>	<b>73</b>	<b>82</b>	<b>100</b>	<b>95</b>	<b>87</b>	<b>59</b>	<b>74</b>

LAB 2.12 Uddannelseshjælp	245
LAB 2.2 Kontanthjælp	220
LAB 2.1 Forsikret ledig	83
LAB 2.5 Sygedagpengemodtager	8
LAB 2.3 Kontanthjælp	5
Ingen ydelse	4
LAB 2.13 Uddannelseshjælp	4
LAB 2.10 Selvforsørgende	2
Person omfattet af Integrationsloven	1
<b>Samlet antal</b>	<b>572</b>

I den øverste tabel er antallet af deltager i nytteindsats fordelt på måneder. I tabellen til venstre er det samlede antal i siden opstart i januar 2014 opgjort til og med seneste opdaterede måned



Antal personer i nytteindsats fordelt på %



Målgruppe (LAB)

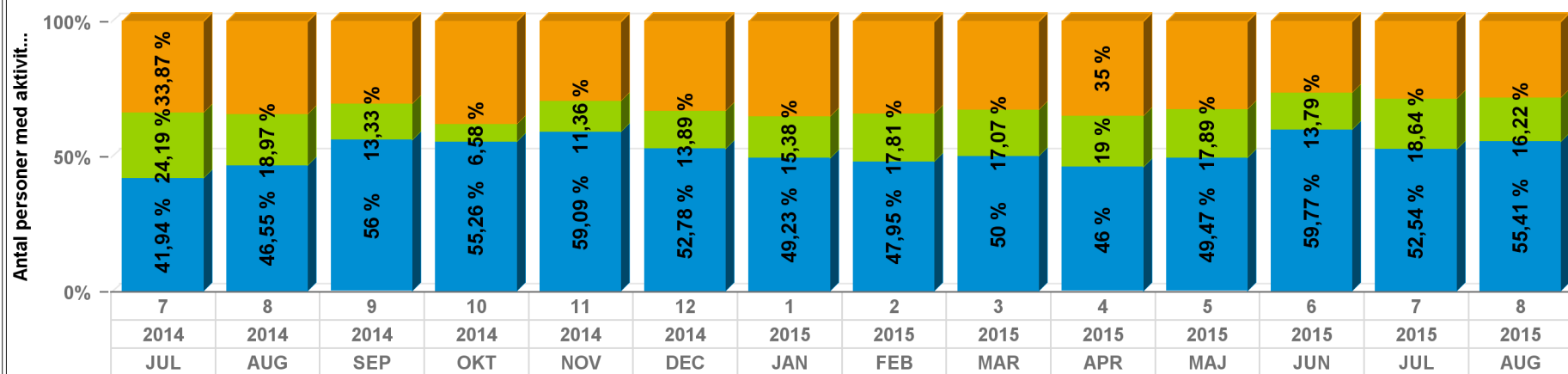
- LAB 2.10 Selvforsørgende
- LAB 2.12 Uddannelseshjælp
- LAB 2.13 Uddannelseshjælp
- LAB 2.1 Forsikret ledig
- LAB 2.2 Kontanthjælp ...



Aldersfordeling på personer i nytteindsats

		JUL	AUG	SEP	OKT	NOV	DEC	JAN	FEB	MAR	APR	MAJ	JUN	JUL	AUG
		2014	2014	2014	2014	2014	2014	2015	2015	2015	2015	2015	2015	2015	2015
18-29 årige	Nytteindsats	26	27	42	42	52	38	32	35	41	46	47	52	31	41
30-39 årige	Nytteindsats	15	11	10	5	10	10	10	13	14	19	17	12	11	12
40- + årige	Nytteindsats	21	20	23	29	26	24	23	25	27	35	31	23	17	21

Fordeling på aldersinterval i nytteindsats opgjort i %



Månednavn kort / År / Månednummer

Alderssammensætning / Tilbudstype

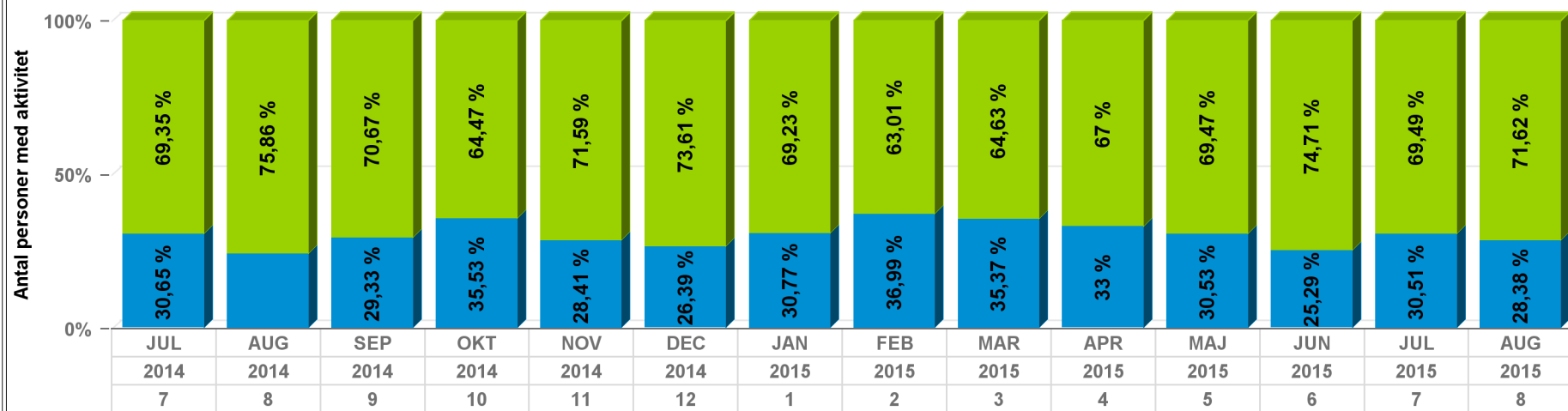
■ 18-29 årige / Nytteindsats ■ 30-39 årige / Nytteindsats ■ 40- + årige / Nytteindsats



Kønsfordeling på antallet af personer i nytteindsats

		2014	2014	2014	2014	2014	2014	2015	2015	2015	2015	2015	2015	2015	
		JUL	AUG	SEP	OKT	NOV	DEC	JAN	FEB	MAR	APR	MAJ	JUN	JUL	AUG
Kvinde	Nytteindsats	19	14	22	27	25	19	20	27	29	33	29	22	18	21
Mand	Nytteindsats	43	44	53	49	63	53	45	46	53	67	66	65	41	53

Kønsfordeling opgjort i %



Månednummer / År / Månednavn kort

Køn / Tilbudstype

■ Kvinde / Nytteindsats ■ Mand / Nytteindsats



Neden for sættes der fokus på effekten af nytteindsats. Det samlede antal af åbenlyst uddannelsesparate og uddannelsesparate uddannelseshjælpsmodtagere (LAB 2.12.) som deltog i nytteindsats i november måned 2014, er udvalgt til at indgå i analysen. Herefter følges selvforsørgelsesgraden for deltagerne måned for måned.

Målgruppe (LAB)	Månednavn	År	Antal personer med aktivitet
LAB 2.12 Uddannelseshjælp	November	2014	45

Måned/år	Nov/14	Dec/14	Jan/15	Feb/15	Mar/15	Apr/15	Maj/15	Jun/15	Jul/15	Aug/15	Sep/15
Selvforsørgelses grad/antal tilbage	0 %/ 45	25 %/ 34	46 %/ 24	52 %/ 22	52 %/ 22	53 %/ 21	58 %/ 19	62 %/ 17	67 %/ 15	71 %/ 13	73 %/ 12

Månednavn
JAN

Som det fremgår af ovenstående, kan det konstanteres, at af gangen fra nytteindsats til selvforsørgelse er største i de første to måneder efter forløbet er påbegyndt. Et forløb i nytteindsats har normalt en varighed af 13 uger svarende til 3 måneder. Det betyder, at de personer som stopper i nytteindsats i løbet af de første 2 måneder stopper pga. af, at de finder andre veje til forsørgelse end at modtage uddannelseshjælp. Der er med andre en stærk motivationseffekt i forløbet for de unge. Der ud over kan det ses, at afgang til selvforsørgelse er stigende hen over sommeren hvor uddannelsesinstitutionerne opstarter ordinære uddannelsesforløb.

Sammenlignes effekt en nytteindsats med virksomhedspraktik for de unge uddannelseshjælpsmodtagere (LAB 2.12.) er der ingen tvivl om, at nytteindsats er et effekt redskab i beskæftigelsesindsatsen for de unge. I november måned 2014 deltog 39 unge i praktik og efter to måned var kun 11 % selvforsørgende mens tallet for september måned 2015 er på 62 %. Motivationseffekten for de unge er dermed over dobbelt så stærk efter to måned i nytteindsats end i praktik og efter 10 måned er selvforsørgelsesgraden ca. 10 % højere i nytteindsats.



Neden for ses afslutningsårsagen for de personer, som deltog i nytteindsats i november måned 2014 og som er blevet selvforsørgende. Som det fremgår af tabellen, er langt de fleste enten i job eller arbejde, hvilket er en særdeles positiv udvikling for de unge. Meget tyder dermed på, at nytteindsatsen i Frederikshavn Kommune både har en motivationseffekt i de første måned, men også er med til at sikre, at de unge enten kommer i job eller uddannelse.

Antal sluttede kontaktforløb	Kontaktforløb afslutningsårsag
14	Ordinær uddannelse
10	Ordinært arbejde
6	Målgruppeskift
1	Fængsel
1	Manglende medvirken
1	Manglende rådighed
<b>33</b>	

**Bilag: 4.1. Aftaletekst - Aftale om et tryggere dagpengesystem 22. oktober  
2015..pdf**

**Udvalg:** Arbejdsmarkedsudvalget

**Mødedato:** 09. november 2015 - Kl. 16:00

**Adgang:** Åben

**Bilagsnr:** 174696/15

Aftale mellem regeringen (Venstre),  
Socialdemokraterne og Dansk Folkeparti  
om et tryggere dagpengesystem

22. oktober 2015

# Aftale om et tryggere dagpengesystem

Regeringen (Venstre), Socialdemokraterne og Dansk Folkeparti er enige om at gennemføre en række justeringer af dagpengesystemet, der tager afsæt i Dagpengekommissionens anbefalinger.

## Beskæftigelseskonto med fleksibel genoptjening

Aftalepartierne er enige om at indføre en månedsbaseret beskæftigelseskontomodel med fleksibel genoptjening. Opnås beskæftigelse i løbet af dagpengeperioden, kan det forlænge retten til dagpenge, når den ordinære to-årige dagpengeperiode er opbrugt. Forlængelse af dagpengeperioden sker i forholdet 1:2, og forlængelsen kan højst være på 1 år.

På beskæftigelseskontoen fremgår omfanget af beskæftigelsestimer i ordinær understøttet beskæftigelse efter indplacering i dagpengesystemet. Beskæftigelseskontoen nulstilles ved nyindplacering i dagpengesystemet.

Når en person har opsparet beskæftigelse svarende til 12 måneder inden for tre år, har vedkommende genoptjent ret til en ny periode med dagpenge i to år som efter gældende regler. Personer, som ikke har genoptjent retten til en ny dagpengeperiode, når den ordinære to-årige dagpengeperiode er opbrugt, får mulighed for at konvertere beskæftigelsestimer på beskæftigelseskontoen til forlængelse af dagpengeperioden i forholdet 1:2. Forlængelsen kan højst være 1 år, således at den samlede dagpengeperiode inkl. forlængelse ikke kan overstige 3 år. Det er valgfrit for den enkelte, om vedkommende vil gøre brug af forlængelsesmuligheden.

Hvis en ledig forlænger dagpengeperioden uden at bruge al beskæftigelsen på beskæftigelseskontoen, forbruges de tidligste måneders beskæftigelse først. Minimumsgrænsen for, hvor meget dagpengeperioden kan forlænges med i modellen, er en time. Beskæftigelse, som er anvendt til løbende forlængelser, kan ikke tælle med i forhold til det generelle genoptjeningskrav.

Optjenings- og referenceperioden er ligesom med gældende regler tre år for så vidt angår den ordinære to-årige dagpengeperiode. Referenceperioden for forbrug af dagpengeretten forøges i forholdet 3:2 med den forlængede dagpengeperiode (samme forhold som mellem den ordinære reference- og dagpengeperiode). I optjeningsperioden for ny dagpengeperiode indgår perioder med forlænget dagpengeperiode ud over de almindelige to år som døde perioder (dvs. der ses bort fra disse perioder ved opgørelse af optjeningsperioden).

## Optjening af dagpenget

Aftalepartierne er enige om, at optjening af dagpenget skal baseres på indkomst for personer, der ikke er i berøring med dagpengesystemet.

Med nuværende regler optjenes og genoptjenes dagpenget på baggrund af et års fuldtidsbeskæftigelse (1.924 timer inden for tre år).

Dagpenget skal fremover optjenes på baggrund af indkomst svarende til 212.400 kr. (2014-niveau) inden for de seneste tre år. Beløbet reguleres årligt med udviklingen i den årsløn (to år forud), der ligeledes ligger til grund for opgørelsen af satsreguleringsprocenten mv. Al A- og B-indkomst fra understøttet beskæftigelse, hvor der er betalt arbejdsmarkedsbidrag, indgår i opgørelsen. Der vil højst kunne medregnes 17.700 kr. pr. måned. Det betyder at ingen kan optjene dagpenget på mindre end 12 måneder, uanset indkomstniveau. Beskæftigelse i 12 måneder med en månedlig indkomst på 17.700 kr. giver ret til dagpenge efter ét år (12 x 17.700 kr. = 212.400 kr.). Beskæftigelse til lavere løn vil betyde, at det kan tage mere end 12 måneder at opnå dagpenget.

Optjeningsperioden kan forlænges på baggrund af perioder med sygedagpenge, barseldagpenge, støtte til pasning af handicappet eller alvorligt sygt barn, og pasning af døende i eget hjem.

Den indkomstbaserede optjening gælder, når en person første gang indplaceres i dagpengesystemet.

Den almindelige genoptjening (dvs. genoptjening af retten til en ny dagpengeperiode, inden dagpengeperioden er opbrugt) og den fleksible genoptjening (forlængelse af dagpengeretten på op til et år) vil fortsat være timebaseret.

Optjeningen vil igen ske på baggrund af indkomst, hvis referenceperioden er udløbet, og der ikke længere er beskæftigelse på beskæftigelseskontoen.

### Forbrug af dagpengeret

Aftalepartierne er enige om at forbrug af dagpenge fremover skal beregnes i timer frem for uger. Forbruget af dagpenge opgøres og afregnes fremover månedsvis, hvilket giver mulighed for at basere systemet på registeroplysninger.

I det nuværende system er dagpengeperioden 104 uger, og der forbruges en uge af dagpengeperioden, hvis der modtages dagpenge i ugen.

Fremover vil dagpengeperioden være 3.848 timer (104 uger x 37 timer) i stedet for 104 uger. 15 timers ledighed vil medføre et forbrug på 15 timer i stedet for en hel uges dagpengeret (37 timer).

Ændringen vil stille en ledig, der fx arbejder fem dage fordelt på to uger, og en ledig, der arbejder fem dage i samme uge, ens i forhold til forbruget af dagpengeperioden. Samtidig medfører ændringen en større sammenhæng mellem den faktiske udbetaling af dagpenge og forbrug af ydelsesperioden.

I forbindelse med overgangen til et månedsbaseret acontosystem er aftalepartierne enige om at fastholde den nuværende bagatelgrænse (12 timer om måneden eller 37 timer hver tredje måned) for, hvornår divergerende oplysninger om den ledige kræver et yderligere eftersyn.

### Ny satsberegning

Aftalepartierne er enige om, at dagpengesatsen for lønmodtagere skal beregnes på baggrund af lønindtægten i de 12 måneder med højeste lønindtægt inden for de seneste 24 måneder.

Dagpengesatsen beregnes på baggrund af de 12 måneder med den højeste indkomst fra udstøttet beskæftigelse inden for de seneste 24 måneder. Beregningsperioden på 24 måneder forlænges automatisk efter samme regler som optjeningsperioden (dvs. ved sygdom, barsel mv.). I beregningsgrundlaget indgår skattepligtig A- og B-indkomst, hvoraf der skal betales AM-bidrag samt eget ATP-bidrag og øvrige skattepligtige udbetalinger fra arbejdsgiver. AM-bidraget fratrækkes før satsberegning og beregningsgrundlaget tillægges eget pensionsbidrag.

Der skal som i dag være tale om arbejde, der er udført i et sædvanligt beskæftigelsesforhold, der er i overensstemmelse med gældende overenskomster eller i øvrigt er udført på almindelige løn- og arbejdsvilkår. Med den nye satsberegning bortfalder muligheden for, at ledige, der ikke har en periode, der opfylder kravene til at få en individuelt beregnet sats, kan få dagpenge med en fast sats. Hvis ikke der foreligger 12 måneder med lønindkomst inden for de seneste 24 måneder, beregnes dagpengesatsen på baggrund af gennemsnittet af alle måneder med lønindkomst inden for 24 måneder.

Dagpengesatsen genberegnes kun, hvis der er optjent beskæftigelse svarende til kravet for nyindplacering i dagpengesystemet. Dimittender vil - som i dag - have mulighed for at få foretaget en genberegning af satsen 6 måneder efter, at dagpengeretten er indtrådt.

Indberetningerne til indkomstregisteret ændres, så lønmodtagerens eget pensionsbidrag og arbejdsgiverbidrag indberettes.

### Supplerende dagpenge og overskydende timer

Dagpengekommissionen anbefaler, at supplerende dagpenge forbruges i måneder i stedet for uger, og at reglerne om overskydende timer afskaffes med henblik på at forenkle dagpengesystemet for både a-kasserne og de ledige.

Aftalepartierne er enige om at belyse Dagpengekommissionens anbefalinger og overvejelser omkring supplerende dagpenge yderligere.

Aftalepartierne er i den forbindelse enige om, at der er behov for yderligere analyse og teknisk udredning af konsekvenserne af Dagpengekommissionens anbefaling, herunder at se på, hvordan hensynene til digitalisering og registerbasing af dagpengesystemet bedst afvejes med hensynene til, at ledige tilskyndes til at tage al beskæftigelse, at forsikrede ikke fastholdes i delvis ledighed, og at undgå utilsigtet brug af dagpengesystemet.

Aftalepartierne er enige om at være opmærksomme på tilskyndelsen til kortvarig beskæftigelse samt mulige konsekvenser for personer med hyppige jobskifte.

Aftalepartierne er enige om, at en ny model for supplerende dagpenge og overskydende timer skal holdes indenfor aftalens samlede økonomi og samlede strukturelle beskæftigelsesvirkning.

### Karensdage ved høj ledighed

Aftalepartierne er enige om at indføre en karenssdag hver fjerde måned for personer med høj ledighed, svarende til 3 karensdage pr. år for fuldtidsledige.

Der er enighed om, at alle ledige som udgangspunkt får en karenssdag uden dagpenge hver fjerde måned efter indplacering i dagpengesystemet. Har der været mere end 20 dages fuldtidsbeskæftigelse, svarende til 23 pct. beskæftigelse, inden for de 4 måneder, bortfalder førstkommande karenssdag.

Ledige skal opfylde alle betingelser for dagpengeret i karensdagene, herunder stå til rådighed i hele måneden. Karensdagene betragtes som dage på dagpenge og forbruger af dagpengeretten. Aftalepartierne er enige om at sikre, at ledige ikke kan undgå karensdagene ved i en kort periode at frasige sig dagpengeretten og modtage andre indkomstoverførsler i perioden.

### Dimittender

Aftalepartierne er enige om at nedsætte dimittendsatsen til 71,5 pct. af dagpengemaksimum for ikke-forsørgere.

Dimittendordningen indebærer, at alle personer, der har gennemført en erhvervs-mæssig uddannelse af mindst 18 måneders varighed, kan opnå ret til dagpenge på dimittendvilkår. Dimittender vil fremover modtage en dimittendsats svarende til 82 pct. af dagpengemaksimum for forsørgere og 71,5 pct. for ikke-forsørgere i stedet for de nuværende 82 pct. uanset forsørgerstatus.

### G-dage

Aftalepartierne er enige om at harmonisere antallet af G-dage til to dage for alle typer af ansættelser, der er omfattet af de gældende regler for G-dage.

I 2014 blev det som et led i beskæftigelsesreformen aftalt at udfase G-dage for ansættelsesperioder under 3 måneder, så de for denne typer af ansættelser helt bortfalder fra 2018. I modsætning hertil, er der fortsat 3 G-dage for ansættelsesperioder over 3 måneder.

Med harmoniseringen ligestilles beskæftigede uanset ansættelsesforholdets varighed. Herved modvirkes det, at arbejdsgivere i særlig grad tilskyndes til kortvarige ansættelser frem for længerevarende ansættelser.

### Tiltag for personer med omfattende brug af dagpengesystemet

Dagpengesystemet er en forsikringsordning for personer ramt af ufrivillig ledighed og ikke en varig forsørgelsesydelse.

Aftalepartierne er derfor enige om at indføre særlige regler for personer med meget omfattende brug af dagpengesystemet over en længere periode. Personer, der har modtaget dagpenge svarende til sammenlagt fire år inden for de seneste otte år, får reduceret dagpengeretten med én måned.

En ledig, der rammer grænsen midt i en dagpengeperiode, vil få reduceret den pågældende dagpengeperiode med én måned. Ledige, der når grænsen med mindre end én måneds dagpengetilbage, vil få reduktionen i den efterfølgende dagpengeperiode.

Ved reduktionen nulstilles regnskabet, og en person kan først få reduceret dagpengeperioden igen ved yderligere fire års forbrug af dagpenge inden for en otteårig periode.

### Øvrige ændringer af dagpengesystemet

Aftalepartierne er enige om en række ændringer i dagpengesystemet som anbefalet af Dagpengekommissionen. Det gælder:

- **Særreglerne for dagpenge til førtidspensionister afskaffes.** Dermed kan denne gruppe få dagpenge på samme vilkår som øvrige ledige.
- **Folkepensionister får mulighed for et særligt seniormedlemskab af en a-kasse,** således at folkepensionister får mulighed for at få/bevare et medlemskab af en a-kasse og få hjælp til jobsøgning. Medlemsskabet giver ikke ret til dagpenge og forudsætter ikke indbetaling af statsbidrag, men giver ret til hjælp til jobsøgning i jobcenteret som i dag og fremover ligeledes i a-kassen.
- **Reduktion i omfanget af gyldige grunde for selvforskyldt ledighed** med henblik på regelforenkling og afbureaukratisering. Følgende 6 gyldige grunde afskaffes helt: Passiv rygning, produktion af krigsmateriel, fysisk vold, flere arbejdsforhold, sammenfald mellem arbejde og bolig, arbejde, som efter sin art normalt ikke udbydes som hovedbeskæftigelse.
- **Reduktion i antallet af muligheder for forlængelse af referenceperioden** med henblik på at sikre videst mulig digitalisering, jf. Dagpengekommissionens anbefalinger.
- **Reduktion i antallet af muligheder for forlængelse af optjeningsperioden** med henblik på at sikre videst mulig digitalisering, jf. Dagpengekommissionens anbefalinger.
- **Reduktion i antallet af muligheder for optjening med andet end løntimer** med henblik på at sikre videst mulig digitalisering, jf. Dagpengekommissionens anbefalinger.
- **De gældende regler for modregning af andet end lønindkomst digitaliseres yderligere.** De pensioner, som skal modregnes i dagpengene, udskilles som i dag manuelt af a-kassen. De ophavsrettigheder og legater, som skal modregnes i dagpengene, oplyses af medlemmerne på tro og love og kontrolleres af a-kassen.
- **Automatisk omforsikring fra deltidsforsikret til fuldtidsforsikret,** jf. Dagpengekommissionens anbefalinger.
- **Reglerne om feriedagpenge videreføres og tilpasses.**

Aftalepartierne er endvidere enige om at der skal ske en gennemskrivning af Lov om arbejdsløshedsforsikring m.v., da loven er meget omfattende og kan være vanskelig at forstå og administrere. Formålet er, at reglerne fremstår mere enkle og gennemsigtige for borgerne.

### Fælles opgørelse af optjenings- og referenceperioder, forbrug af dagpenge og satsberegning

Aftalepartierne er enige om at data skal opgøres ens for alle forsikrede på tværs af a-kasser. Det gælder fx, hvordan der tælles dage i en optjenings- eller referenceperiode, tælles indkomst til beregning af dagpengesats, eller tælles forbrug af dagpengetilbage. Disse tællere skal opgøres ensartet på tværs af kasser og stilles til fuld rådighed for både a-kasser, kommuner, det enkelte medlem og relevante centrale myndigheder.

### Nedsættelse af arbejdsgruppe om selvstændige

Regeringen vil nedsætte en arbejdsgruppe med deltagelse af arbejdsmarkedets parter, som skal se på dagpengesystemet for selvstændige. Anbefalingerne fra arbejdsgruppen må ikke indebære højere strukturel ledighed, lavere strukturel beskæftigelse, svækkelse af de strukturelle offentlige finanser eller den finanspolitiske holdbarhed.

Arbejdsgruppen skal analysere følgende fire temaer i relation til dagpengesystemet:

- Drift af selvstændig virksomhed – Definitionen af selvstændig virksomhed, selvstændig bivekskæftigelse og forsikringsstatus
- De specifikke og særlige forhold for honorarmodtagere og freelancere
- Ophør med selvstændig virksomhed – Ledighedskriteriet

- Selvstændiges optjening af ret til dagpenge – Beskæftigelseskravet og beregning af dagpengesats.

### International robusthed

Aftalepartierne er enige i Dagpengekommissionens anbefalinger om anvendelse af de nye administrative muligheder i et nyt indkomstbaseret dagpengesystem. Det gælder dels, at dagpengeretten gøres afhængig af indkomst og dels, at perioden for satsberegning gøres længere.

Aftalepartierne noterer sig endvidere Dagpengekommissionens anbefalinger til regeringen om at arbejde for ændringer i EU-reglerne vedrørende mulighederne for at tage dagpenge med til andre lande. Det drejer sig om:

- Mulighed for at betinge retten til dagpenge i et andet EU-land af en beskæftigelse i landet af indtil 3 måneders varighed.
- Krav til jobsøgning mv. under eksport og dokumentation herfor fastsættes af det land, der udbetaler dagpengene.
- Mulighed for at betinge retten til at eksportere dagpenge af en forudgående søgeaktivitet i det eksporterende land i op til seks måneder, og at indeksere dagpengene efter leveomkostningsniveauet i det land, som dagpengene skal eksporteres til.

Aftalepartierne er enige i intentionen i disse anbefalinger. Regeringen vil løbende orientere aftalepartierne om fremdriften på området.

### Ret til dimittenddagpenge ved uddannelse normeret til 18 måneder

Personer, der har gennemført en erhvervsmæssig uddannelse af mindst 18 måneders varighed eller tre halvårige semestre, kan efter gældende regler opnå ret til dagpenge på dimittendvilkår efter uddannelsens afslutning. Reglerne indebærer, at tidspunktet for den afsluttende eksamen kan være afgørende for, om en person er berettiget til dagpenge.

Aftalepartierne er enige om at ændre reglerne således, at en person, der gennemfører en uddannelse *normeret* til mindst 18 måneder, kan opnå ret til dagpenge på dimittendvilkår, desuagtet at uddannelsens faktiske varighed er under 18 måneder, så længe den studerende har fulgt studieplanen for uddannelsen og ikke en individuelt tilrettelagt studieplan.

Uddannelsen kan tidligst anses for afsluttet 18 måneder efter påbegyndelsen af uddannelsen. Det betyder, at retten til dagpenge på dimittendvilkår (herunder en eventuelt forudgående karenperiode) tidligst kan tælle fra det tidspunkt, hvor det er gået 18 måneder fra påbegyndelsen af uddannelsen.

Kravet om at den studerende har fulgt den fastlagte studieplan bevirker, at en uddannelse normeret til mindst 18 måneder, der eksempelvis færdiggøres efter seks måneder pga. meritoverførsel, ikke vil kunne danne grundlag for ret til dagpenge på dimittendvilkår.

### Samlet økonomi

Aftalen indebærer samlede strukturelle offentlige merudgifter på 300 mio. kr. årligt i varig virkning, *jf. tabel 1*. De samlede justeringer skønnes at reducere antallet af personer, der opbruger dagpengeretten med godt 2.000 personer strukturelt i et fuldt indfaset to-årigt dagpengesystem. Det er en reduktion på knap 25 pct. Det skønnes ligeledes at aftalen svækker den strukturelle beskæftigelse med i størrelsesordenen godt 800 personer.

**Tabel 1****Aftale om en beskæftigelseskonto for dagpengemodtagere**

<b>Varig strukturel virkning, 2015-pl.</b>	<b>Merudgifter (mio. kr.)</b>	<b>Beskæftigelses- virkning</b>	<b>Ændring i dagpengeophør</b>
Beskæftigelseskonto med fleksibel genoptjening	690	-2.330	-1.330
Indkomstbaseret optjening af dagpengeretten	-70	250	0
Dagpengeretten forbruges i timer	420	-1.320	-570
Ny satsberegning	110	-410	20
Løbende karensdage (1 dag ved høj ledighed hver 4. måned)	-310	950	-50
Reduktion af dimittendsats for ikke-forsørgere (71,5 pct.)	-580	1.920	-100
G-dage (harmonisering til 2 G-dage)	-10	0	0
Tiltag for personer med omfattende brug af dagpengesystemet	-30	80	0
<b>I alt</b>	<b>300</b>	<b>-840</b>	<b>-2.040</b>
Finansiering fra finansloven	-300	0	0
<b>I alt inkl. finansiering</b>	<b>0</b>	<b>-840</b>	<b>-2.040</b>

Anm: Pga. afrunding summer søjlerne ikke nødvendigvis.

Aftalepartierne forpligter sig til at tilvejebringe den udestående finansiering på 300 mio. kr. årligt fra 2017 og frem.

Aftalepartierne vil i foråret 2016 – parallelt med vedtagelsen af lovforslagene, der implementerer aftalen – træffe beslutning om den konkrete udmøntning på finansloven af de 300 mio. kr. på baggrund af et oplæg fra regeringen med henblik på indbudgettering på regeringens forslag til finanslov for 2017.

### Ikrafttræden og indfasning

Reformen træder i kraft den 1. januar 2017. De elementer i det nye dagpengesystem, som kræver digitalisering og ny it-understøtning, kan dog tidligst træde i kraft den 1. juli 2017. Det skyldes, at it-understøttelse i a-kasserne er helt centralt i et nyt månedsbaseret, digitalt og indkomstbaseret dagpengesystem.

Følgende elementer kan træde i kraft 1. januar 2017:

- Ny fleksibel genoptjening af dagpengeretten. Forlængelsen vil dog skulle opgøres manuelt i a-kasserne det første halve år
- Harmonisering til 2 G-dage
- Ny sats for dimittender
- En række forenklingsforslag
- Afskaffelse af særregler for førtidspensionister og ophævelse af tvungen udmelding af a-kasse ved pensionsalderen
- Ret til dimittenddagpenge ved uddannelse normeret til 18 måneder

Følgende elementer forventes at kunne træde i kraft 1. juli 2017:

- Indkomstbaseret optjening
- Beregning af dagpengesats
- Tilbagevendende karenstage ved uafbrudt ledighed
- Månedsbaseret dagpengesystem med acontoudbetaling
- Modregning - de gældende regler for modregning af andet end lønindkomst fastholdes og digitaliseres yderligere.
- Digitalisering - fælles tællere
- Tiltag for personer med omfattende brug af dagpengesystemet
- Forbrug af dagpenge i timer
- Automatisk omforsikring af deltidsforsikrede

For størstedelen af elementerne i det nye dagpengesystem lægges der op til en fuld indfasning fra dag ét, og samtlige dagpengemodtagere, herunder igangværende forløb, flyttes over i det nye system ved ikrafttræden. Herved undgås det, at der skal administreres efter flere regelsæt samtidig, ligesom alle i dagpengesystemet behandles ens uanset indplaceringsdato. Dog vil der for dagpengemodtagere, der opbruger dagpengere retten i 1. halvår 2017 fortsat være mulighed for at få kontantydelse.

### Opfølgning på og evaluering af aftalen

Aftalepartierne er forpligtet til at drøfte den konkrete udmøntning af aftalen i løbet af lovgivningsprocessen.

Regeringen, Socialdemokraterne og Dansk Folkeparti er enige om, at alle partier kan tilslutte sig denne aftale som forligspart, idet de skal acceptere den fulde aftale og stemme for finansieringen. Herudover gælder, at partier der tilslutter sig aftalen ikke kan blokere eventuelle tilpasninger i udmøntningen af aftalen.

Aftalepartierne vil følge udviklingen i beskæftigelsen og antallet af personer, der opbruger dagpengere retten, med henblik på at vurdere konsekvenserne, når de aftalte ændringer er fuldt indfasede. Senest i 2020 udarbejdes en evaluering af aftalen.

**Bilag: 7.1. Opfølgingsværktøj til økonomitilpasning.pdf AMU NOV 2015.pdf**

**Udvalg:** Arbejdsmarkedsudvalget

**Mødedato:** 09. november 2015 - Kl. 16:00

**Adgang:** Åben

**Bilagsnr:** 179004/15



I juli måned 2015 gennemført Center for Arbejdsmarked en organisationstilpasning med henblik på at bringe balance i budgettet. Denne rapport følger løbende op på indsatsen med henblik på at vurdere effektiviteten i organisationstilpasningen.

Tabellen neden for til venstre viser, hvor mange kontaktførløb CAM havde på de enkelte målgrupper ved udgangen af juni måned 2015. Tabellen til højre viser, hvor personerne fra juni er i systemet på den seneste opdaterede måned. Figurene giver dermed mulighed for at følge udviklingen i indsatsen. Forskellen mellem de to tal er et udtryk for, hvor mange personer der er blevet selvforsørgende.

Målgruppe (LAB)	Antal borgere med kontaktførløb ultimo juni
LAB 2.1 Forsikret ledig	1.709
LAB 2.5 Sygedagpengemodtager	758
LAB 2.3 Kontanthjælp	534
LAB 2.12 Uddannelseshjælp	324
LAB 2.2 Kontanthjælp	300
LAB 2.13 Uddannelseshjælp	240
LAB 2.11 Ressourceforløb	137
LAB 2.4 Revalidend	113
LAB 2.14 Jobafklaringsforløb	61
<b>Sum:</b>	<b>4.176</b>

Antal borgere som er blevet selvforsørgende siden juni måned 2015

1.349

Målgruppe (LAB)	Antal personer med kontaktførløb
LAB 2.1 Forsikret ledig	937
LAB 2.3 Kontanthjælp	484
LAB 2.5 Sygedagpengemodtager	389
LAB 2.2 Kontanthjælp	225
LAB 2.13 Uddannelseshjælp	200
LAB 2.11 Ressourceforløb	175
LAB 2.12 Uddannelseshjælp	148
LAB 2.4 Revalidend	98
LAB 2.14 Jobafklaringsforløb	75
LAB 2.7 Fleksjobberettiget	73
Ingen ydelse	15
LAB 2.10 Selvforsørgende	6
LAB 2.8 Person med handicap	1
Person omfattet af Integrationsloven	1
<b>Senest opdaterede måned</b>	<b>2.827</b>

OKT





Neden for er selvforsørgelsesgrad præsenteret. Den er et udtryk for hvor stor en andel af dem der havde et kontaktførløb i juni måned 2015, som er blevet selvforsørgende. Selvforsørgende betyder, at den pågældende person ikke længere modtager en offentlig forsørgelsesydelse. Selvforsørgelsesgraden følges løbende og benchmarkes med samme periode i 2014. Det giver mulighed for at vurdere om der den samme afgang til selvforsørgelses som sidste år. Organisationstilpasningen har til hensigt at opnå, at flere bliver selvforsørgende og dermed burde andelen hver måned være større end sidste år.

Nedenfor fremgår selvforsørgelsesgraden med juni måned 2015 som udgangspunkt. Er andel højere end i 2014 fremhæves måneden med grøn

Måned	JUL	AUG	SEP	OKT
Andel	15 %	25 %	30 %	32%

Nedenfor fremgår selvforsørgelsesgraden med juni måned 2014 som udgangspunkt

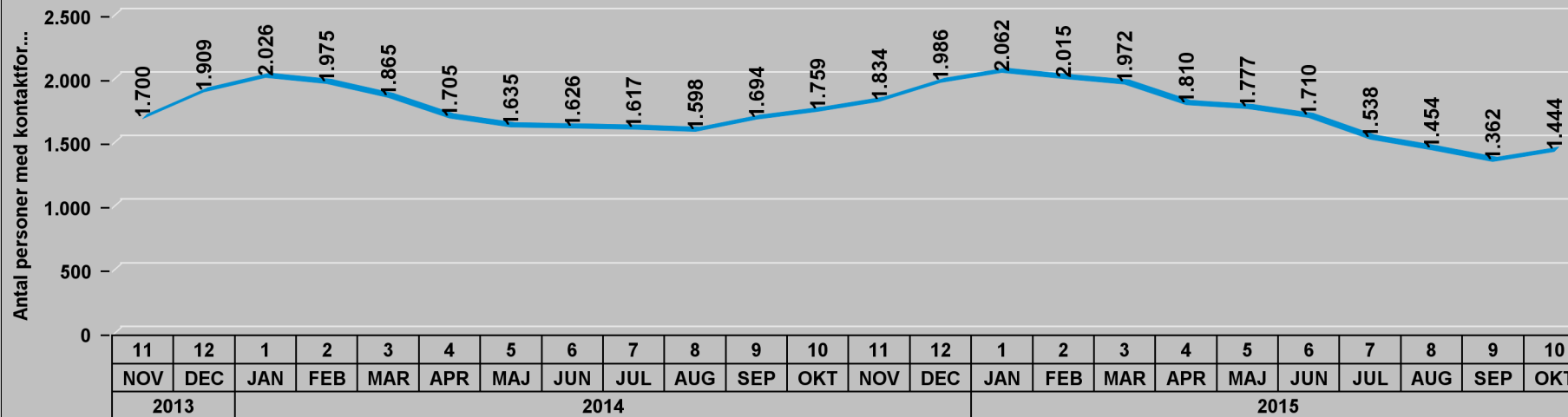
Måned	JUL	AUG	SEP	OKT
Andel	10 %	16 %	23 %	26%





Neden for er udviklingen i antallet af kontaktførløb præsenteret for udvalgte målgrupper. Det skal bemærkes at opgørelsen er baseret på antallet af kontaktførløb og ikke antal fuldtidspersoner (i kan dermed ikke sammenligne udviklingen direkte med prognosetallene som er omregnet til antal fuldtidsledige).

Udviklingen i antal forsikrede ledige



År / Månednavn kort / Månednummer

Målgruppe (LAB)

■ LAB 2.1 Forsikret ledig



**Bilag: 7.2. Ledighedsudviklingen opdateret til AMU november 2015.pdf**

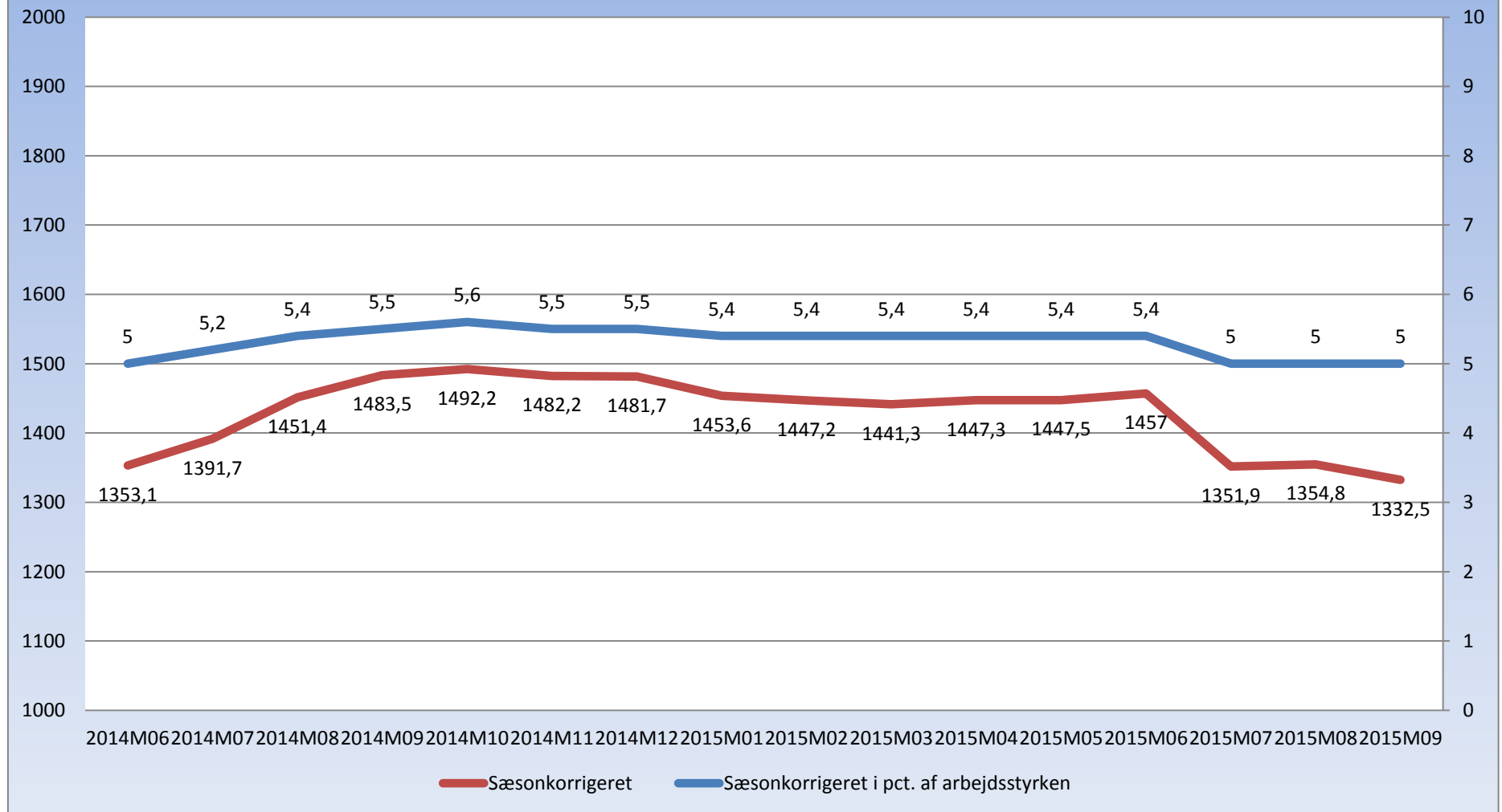
**Udvalg:** Arbejdsmarkedsudvalget

**Mødedato:** 09. november 2015 - Kl. 16:00

**Adgang:** Åben

**Bilagsnr:** 179003/15

## Sæsonkorrigeret ledighed i Frederikshavn Kommune



Kilde: Danmarks Statistik og egne beregninger

Figuren oven for viser, at ledigheden i Frederikshavn Kommune siden juni 2014 har lagt på et lavt stabilt niveau omkring 5 % svarende til ca. 1300 jobparate fuldtidspersoner. En fremskrivning indikerer, at der ikke vil være væsentlige ændring i ledigheden de kommende måneder.

**Bilag: 8.1. Ankestatistik - Frederikshavn Kommune.pdf**

**Udvalg:** Arbejdsmarkedsudvalget

**Mødedato:** 09. november 2015 - Kl. 16:00

**Adgang:** Åben

**Bilagsnr:** 178053/15

Ankestyrelsens statistikker

Ankestatistik 2015 1. halvår  
Frederikshavn Kommune

25. september 2015



## Klager til Ankestyrelsen over kommunens afgørelser på social- og beskæftigelsesområdet

Ankestyrelsen har i 2015 1. halvår modtaget 121 klagesager over kommunens afgørelser på social- og beskæftigelsesområdet.

I samme periode har Ankestyrelsen afgjort 131 sager.

Nedenstående tabel viser hvordan Ankestyrelsens afgørelser har fordelt sig i forhold til sagsområder og afgørelsesmåder, for Frederikshavn Kommune og landet som helhed.

**Tabel 1: Afgørelser fordelt efter afgørelsestype og sagstype 2015 1. halvår**

		LAB	LAS	PL	RSL	SDP	SL	ØVR	I alt
Frederikshavn	Stadfæstelse	8	32	3	1	24	14	11	93
	Ændring / Ophævelse		6				1		7
	Hjemvisning	1	5			1	9	1	17
	Afvisning		5			4	4	1	14
	I alt	9	48	3	1	29	28	13	131
	Omgørelsesprocent	11	26			4	42	8	21
Landstotal	Stadfæstelse	800	4.200	627	41	2.588	3.066	565	11.887
	Ændring / Ophævelse	62	853	28	27	305	457	64	1.796
	Hjemvisning	76	782	28	7	185	909	88	2.075
	Afvisning	50	601	51	24	327	353	67	1.473
	I alt	988	6.436	734	99	3.405	4.785	784	17.231
	Omgørelsesprocent	15	28	8	45	16	31	21	25

Nedenstående tabel viser tilgangen af sager i 2015 1. halvår samt antallet af verserende sager, fordelt på lovområder.

**Tabel 2: Antallet af tilgående og verserende sager 2015 1. halvår**

		LAB	LAS	PL	RSL	SDP	SL	ØVR	I alt
Frederikshavn	Tilgang	5	40	1	1	25	44	5	121
	Verserende	4	18			8	38	2	70
Landstotal	Tilgang	785	4.186	573	164	2.772	4.502	561	13.543
	Verserende	415	2.063	181	137	1.233	2.651	359	7.039

## Forklaring

Følgende forkortelser er anvendt i tabellerne:

- LAB:** Loven om aktiv beskæftigelsesindsats
- LAS:** Lov om aktiv socialpolitik
- PL:** Loven om social pension og loven om højeste, mellemste mv. førtidspension
- RSL:** Retssikkerhedsloven
- SDP:** Sygedagpenge
- SL:** Serviceloven (fx særlig støtte – børn og voksne, hjælpemidler, magtanvendelse mv)
- ØVR:** Børnetilskud, børnefamilieydelse, inddrivelse, boligstøtte, almene boliger, repatriering

Ankestyrelsens afgørelser opdeles i fire kategorier: Afvisning/bortfald, hjemvisning, ændring og stadfæstelse, jf. følgende:

**Afvisning/  
bortfald:** Ankestyrelsen behandler ikke sagen. Ankestyrelsen kan afvise at behandle en klage, hvis der er klaget for sent, eller Ankestyrelsen ikke er den rigtige at klage til. Det kan også skyldes, at klageren beslutter sig for at opgive klagen, eller klagen af anden grund bortfalder

**Hjemvist:** Sagen bliver sendt tilbage til kommunen, der skal behandle sagen og træffe afgørelse en gang til. Det kan være fordi, Ankestyrelsen mener, at der tale om alvorlige sagsbehandlingsfejl, som ikke umiddelbart kan rettes op i klagesagsbehandlingen. Det kan også være, at Ankestyrelsen mener, at der er behov for nye oplysninger, som kommunen skal tage med i en afgørelse.

**Ændring:** Ankestyrelsen har ændret kommunens afgørelse.

**Stadfæstet:** Ankestyrelsen er enig i kommunens afgørelse.

Omgørelsesprocenten er andelen af sager, der enten ændres eller hjemvises i andel af alle klager eksklusiv de afviste/bortfaldne sager. For mange kommuner kan der være ret få sager inden for de enkelte lovområder, og omgørelsesprocenten kan her bygge på få behandlede sager.

## Yderligere data

Der er via Ankestyrelsens hjemmeside – tal fra Ankestyrelsen – mulighed for at hente mere detaljerede data for antallet af behandlede sager i den enkelte kommune. Statistikken offentliggøres kvartalsvis.

## Data og kontakt

Data er baseret på Ankestyrelsens sagsbehandlingssystem.

Spørgsmål til opgørelsen kan rettes til email: [jrm@ast.dk](mailto:jrm@ast.dk), telefon: 6189 7508 eller email: [cqv@ast.dk](mailto:cqv@ast.dk), telefon: 6189 7491.