

REFERAT Integrationsrådet 2008-2021 d. 03-02-2016

Mødedato Onsdag d. 03. februar 2016 kl. 00:00

Mødested

Indholdsfortegnelse

Referat - Åben.....	3
Referat med bilag - Åben.....	28

Punkt 1: Referat - Åben

Referat

Integrationsrådet

Ordinært møde

Mødetidspunkt:

03-02-2016 16:30

Mødeafholdelse:

ML-FRE-Rådhus 0.23 Presse, borger, VIP rum

NB.

Tilstede:

Irina Izutina
Peruntha Pia Nathan
Timur Shah
Azam Stavad
Lone Høxbroe Pedersen
Ciara Ryan
Bahram Dehghan (A)
Ida Skov (Ø)
Jytte Nimand Høyrup (V)
Melissa Annie Wanjiru Petersen
Kim Raphael Riedel
Eric Nkurunziza
Birgit Bendtsen
Cai Møller

Fraværende:

Birgit Bendtsen
Jytte Nimand Høyrup
Eric Nkurunziza
Kim Raphael Riedel
Irina Izutina

Stedfortrædere:

Helle Madsen



Indholdsfortegnelse

Integrationsrådet

03-02-2016 16:30

1 (Åben) Administration af Integrationsrådet	3
2 (Åben) Integrationspris 2015	4
3 (Åben) Projektansøgning - Musikprojekt for unge med dansk og anden etnisk baggrund end dansk.....	6
4 (Åben) Samarbejde mellem Frederikshavn Teaterforening og Integrationsrådet.....	8
5 (Åben) Repræsentation fra almene boligorganisationer i Integrationsrådet.....	10
6 (Åben) Etablering af forældrekontaktgruppe.....	12
7 (Åben) Status på branchepakker 030216	14
8 (Åben) Orientering fra ledelsen 030216	16
9 (Åben) Orienteringssag. Regionale og kommunale flygtningkvoter i 2016	18
10 (Åben) Modelprojekt for traumatiserede flygtninge.....	21
11 (Åben) Evaluering af musikprojekt.....	23

1 (Åben) Administration af Integrationsrådet

Sags ID: EMN-2016-00260

Sagsbehandler: Maiken Pilgaard Krüger

Ansvarligt center: Arbejdsmarked

Beslutningskompetence

IR

Sagsfremstilling

Grundet stigende krav om digitalisering og optimering af arbejdsgange har sekretariatet gennemgået administrationen af Integrationsrådet. Sekretariatet har på baggrund af dette følgende forslag:

- Elektronisk udsendelse via mail af dagsorden, bilag og referat. Al korrespondance mellem Integrationsrådet og Sekretariatet foregår elektronisk. Det vil sige, at der fremadrettet ikke bliver udsendt dagsordenen og referatet i papirform.
- Dagsordener, bilag og referater publiceres fortsat på kommunens hjemmeside.

Indstilling

Børne-, kultur- og arbejdsmarkedsdirektøren indstiller, at Integrationsrådet godkender den foreslåede procedure.

Tidligere beslutninger:

.

Beslutninger:

Sekretariatet ønsker at gøre processen så digitalt som muligt, hvorfor dagsordenen og referater udsendes digitalt. Det er fortsat muligt, at få tilsendt en udskrift af dagsorden og referat. Er dette tilfældet skal vedkommende tage kontakt til sekretariatet.

Timur Shah og Ciara Ryan tilkendegav på mødet, at de fortsat ønsker at få tilsendt dagsorden og referat i papirform.

Fraværende var Birgit Bendtsen, Jytte Nimand Høyrup, Eric Nkurunziza, Kim Raphael Riedel, Irina Izutina

Stedfortræder var Helle Madsen

Bilag

2 (Åben) Integrationspris 2015

Sags ID: EMN-2016-00181

Sagsbehandler: Maiken Pilgaard Krüger

Ansvarligt center: Arbejdsmarked

Beslutningskompetence

IR

Sagsfremstilling

Torsdag den 19. maj 2016 kl. 17-19 afholdes den årlige prisfest i et samarbejde med Integrationsrådet, Kultur- og fritidsudvalget og Sundhedsudvalget med påskønnelse af både Frivilligprisen, Sundhedsprisen, Godt gået prisen og Integrationsprisen.

Prisen medvirker til at fremme og anerkende særlige initiativer, der sigter mod, at styrke integrationen af etniske minoriteter. Integrationsrådets formål med prisen er:

- At fortælle de gode historier
- At synliggøre nye og virkningsfulde initiativer
- At anerkende en særlig indsats

Integrationsrådet udvælger kandidaterne. Indstillinger til prisen sendes via et elektronisk indstillingskema, der findes på www.frederikshavn.dk.

Alle forslag skal begrundes i kandidatens indsats for at fremme integration og ligestilling og skal være Integrationsrådet i hænde **senest den 9. marts 2016 kl. 12.00**.

Indstillingerne vurderes ud fra 3 faktorer:

- Ekstraordinære og nytænkende initiativer, der fremmer integrationen af etniske minoriteter
- Initiativer, der medvirker til øget dialog og netværksskabende aktiviteter
- Integration og fastholdelse af personer, der ellers har vanskeligt ved at få fodfæste på arbejdsmarkedet.

Det foreslås, at hver pris består af et beløb på op til 5.000 kr., og at der maksimalt uddeles 3 priser.

Herudover er der en udgift på op til 10.000 kr. til annoncering om prisfesten i Det Musiske Hus.

Indstilling

Børne-, kultur- og arbejdsmarkedsdirektøren indstiller, at Integrationsrådet godkender budgettet på op til 15.000 kr. til priser samt betaling af annoncering med max. 10.000 kr.

Tidligere beslutninger:

Beslutninger:

Flemming Søborg orienterer om prisfesten den 19. maj og de forskellige priser. Det er Integrationsrådet (IR), der udvælger de indstillede kandidater. Der annonceres efter kandidater og informeres om prisfesten i de 3 lokalaviser. Formand Bahram Dehghan uddeler priserne til prisfesten. Sekretariatet gør opmærksom på, at fristen for indstilling af kandidater til integrationsprisen er ændret til den 20. marts.

Integrationsrådet godkender, at der bruges op til 25.000 kr. på prisfesten til priser og annoncering.

Fraværende var Birgit Bendtsen, Jytte Nimand Høyrup, Eric Nkurunziza, Kim Raphael Riedel, Irina Izutina

Stedfortræder var Helle Madsen

Bilag

- blanket integrationspris 2016 (1171599 - EMN-2016-00181)

3 (Åben) Projektansøgning - Musikprojekt for unge med dansk og anden etnisk baggrund end dansk

Sags ID: EMN-2016-00188

Sagsbehandler: Maiken Pilgaard Krüger

Ansvarligt center: Arbejdsmarked

Beslutningskompetence

IR

Sagsfremstilling

SSP gennemførte i 2015 et musikprojekt for unge med dansk og anden etnisk baggrund end dansk med stor succes. Projektet medførte en efterspørgsel efter et nyt musikprojekt. SSP har derfor valgt at ansøge om midler til afholdelse af endnu et musikprojekt.

Målgruppen for projektet er unge med anden etnisk baggrund end dansk samt danske unge i aldersgruppen 15-25 år.

Formålet med projektet er, at de unge får øget kendskab til hinanden samt større forståelse for kulturelle ligheder og forskelle igennem den fælles sociale aktivitet, musik. Dernæst er formålet at deltagerne knytter bånd på tværs og finder det naturligt at begå sig blandt andre unge, uanset etnisk oprindelse.

Det forventes at projektdeltagerne bliver klar til at indspille 2-3 numre, og at de er villige til at spille musikken ved et afsluttende arrangement ultimo 2016.

Projektet forventes at kunne starte op med visitation af unge i marts 2016 - og praktisk opstart med en ugentlig mødegang umiddelbart herefter. Projektperioden vil strække sig over det meste af året med en lidt længere sommerferiepause. Projektet afsluttes i november/december 2016.

Fra SSP deltager en medarbejder, der fungerer som tovholder i processen lige fra herved af unge til projektet og frem til dets afslutning i november/december 2016. Herudover ansættes en projektmedarbejder med både teoretisk og praktisk viden om musik.

De fleste penge søges til midlertidig ansættelse af projektmedarbejder med musisk og pædagogisk baggrund. Der bliver tale om en ugentlig arbejdstid på ca. 4 timer, og herudover forventes der lidt ekstra forbrug af timer i forbindelse med indspilning og afslutningsarrangement.

I alt forventes det, at projektmedarbejderen skal bruge ca. 150 timer med en timeløn på 200 kr., i alt 30.000 kr.

I forhold til øvrig drift af projektet, herunder indkøb til madlavning, kaffe m.m., hvilket anses som vigtigt i forhold til det sociale fællesskab, ansøges om 10.000 kr.

Det samlede beløb, der ansøges om, udgør således 40.000 kr.

Indstilling

Børne-, kultur- og arbejdsmarkedsdirektøren indstiller, at Integrationsrådet drøfter ansøgningen og beslutter, hvorvidt projektansøgningen skal imødekommes.

Tidligere beslutninger:

.

Beslutninger:

IR ser positivt på ansøgningen, men har følgende kommentarer:

- Projektets erfaringer kommunikeres ud til lokalsamfundet fx ved, at de unge kommer ud at spille til flere arrangementer.
- Projektet skal dække et større antal af unge, dette skal ses i relation til, hvor mange penge, der bruges på projektet.
- Det skal undersøges, hvor mange af deltagerne i projektet, der har en anden etnisk baggrund end dansk

IR vurderer, at beløbet på 40.000 kr. er for stort i forhold til Integrationsrådets ramme. Derfor besluttede IR at bevillige 20.000 kr. med ovenstående kommentarer, og anbefaler ansøger, at skaffe de resterende midler fra anden part, andre puljer.

Fraværende var Birgit Bendtsen, Jytte Nimand Høyrup, Eric Nkurunziza, Kim Raphael Riedel, Irina Izutina

Stedfortræder var Helle Madsen

Bilag

- Projektansøgning til (1173252 - EMN-2016-00188)

4 (Åben) Samarbejde mellem Frederikshavn Teaterforening og Integrationsrådet

Sags ID: EMN-2016-00187

Sagsbehandler: Maiken Pilgaard Krüger

Ansvarligt center: Arbejdsmarked

Beslutningskompetence

IR

Sagsfremstilling

Frederikshavn Teaterforening vil gerne invitere til et samarbejde omkring forestillingen "Kan du sige: Rødgrød med fløde?". Forestillingen handler om integration på en humoristisk måde. Der er et strejf af det, vi alle kan komme ud for på grund af manglende forståelse for, at tage imod andre, der måske ikke ligner os selv. Et samarbejde vil betyde, at der bliver gjort en kæmpe indsats for at markedsføre forestillingen.

Tidspunktet for forestillingen bliver efter sommerferien i 2016 og efter nærmere aftale med parterne.

Frederikshavn Teaterforening står for at bestille lokale, lave pressemateriale og sørge for billetter. Prisen for forestillingen er 23.500 kr. Hertil kommer et gebyr for leje af lokale på 6.000 kr. Frederikshavn Teaterforening foreslår en 50 % ordning, hvilket betyder en samlet udgift for Integrationsrådet på 14.750 kr. Integrationsrådet får et antal billetter til forestillingen til brug i eget regi.

Indstilling

Børne-, kultur- og arbejdsmarkedsdirektøren indstiller, at forslaget drøftes, og at det besluttet, om Integrationsrådet ønsker at indgå i et samarbejde med Frederikshavn Teaterforening omkring forestillingen "Kan du sige: Rødgrød med fløde?".

Tidligere beslutninger:

.

Beslutninger:

IR drøftede, hvor relevant støtten til forestillingen er i forhold til formålet med puljemidlerne omkring integration. Medvirker støtten til bedre integration – hvem er målgruppen, og hvor er integrationsformålet? Det drøftes i gruppen, hvorvidt, det skal stilles som en forudsætning, hvor mange billetter, der er til rådighed for IR, om IR skal deltage, eller om billetterne skal gå til andre målgrupper fx folkeskoler.

IR pointerer, at forestillingen skal have medieomtale således, at der kommer fokus på både forestillingen og integration.

IR besluttede at støtte forslaget og bevillige pengene til forestillingen med den forudsætning, at IR får råderetten over halvdelen af billetterne.

Bilag

- Samarbejde med Frederikshavn Teaterforening (1170954 - EMN-2016-00187)

5 (Åben) Repræsentation fra almene boligorganisationer i Integrationsrådet

Sags ID: EMN-2016-00191

Sagsbehandler: Maiken Pilgaard Krüger

Ansvarligt center: Arbejdsmarked

Beslutningskompetence

IR

Sagsfremstilling

Sekretariatet har modtaget følgende forslag fra Bahram Dehghan:

Integrationsrådet drøfter og tager stilling til ønsket om, at Integrationsrådet udvides med en repræsentant fra de almene boligforeninger.

Begrundelse:

Mange af de nyankomne flygtninge og gæstearbejdere i Frederikshavn Kommune vælger ved deres ankomst at bo i boliger, som almene boligforeninger tilbyder. Et tæt samarbejde mellem almene boligforeninger og Integrationsrådet kan være med til at lette indslusning af de nyankomne til disse boliger og det sociale fælleskab, som de nyankomne skal være en del af for, at en given afdeling i en boligforening fungerer optimalt.

Almene boligforeninger danner en primær og vigtig basis for de nyankomnes sociale kontakt til det danske samfund. Eksempelvis når naboer mødes på trappeopgangen, i vaskehallen, i gildesalen ved fælles arrangementer, og når deres børn leger sammen på legepladsen.

Et repræsentantskab fra de almene boligforeninger og et koordineret samarbejde med disse vil understøtte og styrke integration af målgruppen. Der kan samtidigt tages hånd om dagligdagens udfordringer i og omkring de nyankomnes bopæl ved hjælp af den koordinerende indsats mellem Integrationsrådet og de almene boligforeninger.

Indstilling

Børne-, kultur- og arbejdsmarkedsdirektøren indstiller, at forslaget drøftes og at der med baggrund i Vedtægterne træffes en afgørelse.

Tidligere beslutninger:

.

Beslutninger:

Repræsentanten vil få status som observatør på samme måde som repræsentanten fra fagforbundet, hvilket betyder, at vedkommende deltager i drøftelserne uden stemmeret. Integrationsrådet drøfter, om der skal vælges en repræsentant fra Sæby eller Skagen for at sikre en geografisk fordeling.

IR godkender forslaget om en repræsentant fra en boligforening. IR besluttede, at der skal sendes et brev ud til boligforeningerne med en beskrivelse af rollen som repræsentant i IR, hvorefter det er op til boligforeningerne at vælge en repræsentant.

Fraværende var Birgit Bendtsen, Jytte Nimand Høyrup, Eric Nkurunziza, Kim Raphael Riedel, Irina Izutina

Stedfortræder var Helle Madsen

Bilag

6 (Åben) Etablering af forældrekontaktgruppe

Sags ID: EMN-2016-00189

Sagsbehandler: Maiken Pilgaard Krüger

Ansvarligt center: Arbejdsmarked

Beslutningskompetence

IR

Sagsfremstilling

Sekretariatet har modtaget nedenstående forslag fra Bahram Dehghan:

At Integrationsrådet drøfter og tager stilling til, om Integrationsrådet ønsker at sende en anbefaling til Børne- og Ungdomsudvalget om etableringen af forældrekontaktgrupper.

Begrundelse:

En episode på Ravnhøj Skole mellem børn og unge med dansk og anden herkomst end dansk gav stor lokal negativ omtale i den lokale presse men også på de nationale medier. Utrykke forældre til de danske børn udtrykte bekymring for deres børn. Episodens bevirkede, at Børne- og Ungdomsudvalget holdt ekstraordinære møder med det formål, at belyse problemets omfang og få problemet afhjulpet omgående.

For at forebygge eventuelle lignende episoder i fremtiden, og for at understøtte inklusion af verdensklasserne i ordinære folkeskoler, ønskes en drøftelse i Integrationsrådet om, at sende en anbefaling til Børne- og Ungdomsudvalget om etablering af forældrekontaktgrupper. Disse grupper kan bestå af forældre til både danske børn og nyankomne børn i kommunens 4 skoledistrikter. Forældrekontaktgrupperne kan være medvirkende til, at inklusionen af verdensklasserne sker så optimalt og gnidningsløst som muligt.

Efter inklusionen af verdensklasserne er blevet en realitet, fortsætter forældrekontaktgrupperne det konstruktive arbejde for at imødekomme udfordringer i klasserne med elever fra en anden herkomst end dansk.

Indstilling

Børne-, kultur- og arbejdsmarkedsdirektøren indstiller, at forslaget drøftes, og at det besluttet, om Integrationsrådet ønsker at sende en anbefaling til Børne- og Ungdomsudvalget om etablering af forældrekontaktgrupper.

Tidligere beslutninger:

.

Beslutninger:

IR stiller sig positivt over for forslaget, da det er handlingsorienteret, nede på jorden og tæt på problemerne/udfordringerne. Forældrekontaktgruppen skal understøtte integrationen af børnene i verdensklasserne og forebygge potentielle problemer/udfordringer.

Integrationsrådet godkender forslaget om, at sende en anbefaling til Børne- og Ungdomsudvalget om etablering af forældrekontaktgrupper.

Azam Stavvad udtrykte bekymring for, at der på baggrund af kulturelle forskelle vil være en problematik med, at kulturen er domineret af mænd/drenge, og Azam Stavvad foreslår, at der skal etableres en støttegruppe for kvinder. Sekretariatet sættede punktet på dagsordenen til næste møde i Integrationsrådet.

IR spørger ind til, om Lars Halvorsen fra AOF vil komme og fortælle om deres erfaringen med et lignende projekt, der har kørt med succes i Aalborg. Sekretariatet undersøger, om Lars Halvorsen kan deltage på det næste møde i Integrationsrådet.

Fraværende var Birgit Bendtsen, Jytte Nimand Høyrup, Eric Nkurunziza, Kim Raphael Riedel, Irina Izutina

Stedfortræder var Helle Madsen

Bilag

7 (Åben) Status på branchepakker 030216

Sags ID: EMN-2016-00184

Sagsbehandler: Maiken Pilgaard Krüger

Ansvarligt center: Arbejdsmarked

Beslutningskompetence

IR

Sagsfremstilling

Frederikshavn Kommune har siden november måned 2015 tilrettelagt integrationsindsatsen med udgangspunkt i en beskæftigelsesrettet indsats med et strategisk og klart mål om at få integrationsborgerne i ordinær beskæftigelse. Resultatmålet var minimum 50 borgere i selvforsørgelse med udgangen af 2016. Forløbet er et branchepakkeforløb, der tager afsæt i de brancher, hvor der er størst mulighed for fast og varig beskæftigelse. Motivation, fastholdelse og udvikling af kompetencer er nøgleordene.

361 borgere i Frederikshavn kommune er primo 2016 omfattet af integrationsloven. 66 borgere er tilknyttet branchepakkeforløbet.

I januar 2016 er 22 borgere tilmeldt Jobvejen. 43 borgere er tilmeldt første virksomhedsforløb. I første virksomhedsforløb er der pt. etableret følgende pladser:

- 15 pladser i rengøringsbranchen
- 15 pladser inden for fødevarer – primært slagteribranchen
- 6 forløb i køkken/kantine og restaurantbranchen
- 5 pladser i plejesektoren
- 2 pladser inden for butik
- 1 plads inden for landbrug

Erfaringerne i branchepakkeforløbet i Frederikshavn Kommune er indtil videre, at der er meget stor variation i forhold til uddannelsesniveau, arbejdsmarkedserfaring og sproglige kompetencer.

16 borgere ud af de nuværende 66 borgere har en videregående uddannelse (24,4 %). 8 borgere, af de nuværende 66 der er tilmeldt, har ingen uddannelse (12,12 %). I forhold til køn er 44 af borgerne på forløbet mænd (66,66 %) og 22 borgere er kvinder (33,33 %). Kvinderne på forløbet adskiller sig ligeledes markant i forhold til uddannelsesniveau samt erhvervs erfaring. Flere af kvinderne er højtuddannede, men har ingen erhvervs erfaring (33 %). Samtlige mænd på forløbet har været tilknyttet arbejdsmarkedet. Tilknytningen har primært været inden for den ufaglærte branche - eksempelvis landbrug, chauffør, restaurations- og byggebranchen.

Borgernes statsborgerskab består primært af 2 hovedgrupper: 44 fra Syrien, 19 fra Eritrea (10 mænd og 4 kvinder), 2 fra Ecuador (1 mand og 1 kvinde) og 1 fra Pakistan (kvinde).

Indstilling

Børne-, kultur- og arbejdsmarkedsdirektøren indstiller, at orienteringen tages til efterretning.

Tidligere beslutninger:

.

Beslutninger:

Det går rigtig godt i øjeblikket. Der bliver oprettet mange gode praktikker, og virksomhederne henvender sig selv for at hjælpe med indsatsen. I øjeblikket er der omkring 100 personer i virksomhedsrettet indsats.

Der er i øjeblikket stor landsdækkende presse i både Jyllandsposten og TV2 omkring integrationsprojektet ved Danish Crown i Sæby, der kører med stor succes. Sekretariatet sender kopi af artiklerne til IR.

Fraværende var Birgit Bendtsen, Jytte Nimand Høyrup, Eric Nkurunziza, Kim Raphael Riedel, Irina Izutina

Stedfortræder var Helle Madsen

Bilag

- Status branchepakker jan 16 (1171269 - EMN-2016-00184)

8 (Åben) Orientering fra ledelsen 030216

Sags ID: EMN-2016-00185

Sagsbehandler: Maiken Pilgaard Krüger

Ansvarligt center: Arbejdsmarked

Beslutningskompetence

IR

Sagsfremstilling

Orienteringen fra ledelsen omhandler nedenstående orienteringspunkter om integrationsindsatsen:

- Status familiesammenføring
- Boligsituation
- Sprogskole
- Modtagerklasser
- Verdensklasser
- Opfølgning på flygtningekvoten 2016
- Status på Asylskolen
- Bemanding

Indstilling

Børne-, kultur- og arbejdsmarkedsdirektøren indstiller, at orienteringen tages til efterretning.

Tidligere beslutninger:

.

Beslutninger:

I 2015 er der modtaget 174 flygtninge og familiesammenført 100. Ud af de 174 flygtninge var 148 voksne og 26 børn. Ud af de 100 familiesammenførte var 33 voksne og 67 børn. Det vil sige, at der i alt er modtaget 181 voksne og 93 børn.

Udfordringen med boligplacering går godt. Integrationsteamet råder over 10 midlertidige boliger med plads til op til 21 personer. Samarbejdet med boligforeningerne og de private udlejere fungerer rigtig godt. Det gør, at der er knap så stort pres på opgaven med boligplacering.

Sprogskolen startede i Skagen i januar, og det går rigtig godt. De startede i midlertidige lokaler men flytter snart i permanente lokaler. Der kommer et arrangement, når sprogskolen flytter i de nye lokaler. Samarbejdet med sprogskolen går rigtig godt, og de udviser stor fleksibilitet i arbejdet med branchepakkerne.

Integrationsteamet har i samarbejde med Ravnshøj Skole valgt at styrke indsatsen for modtagerklasserne. Skolen er blevet tilført ressourcer i form af 2 familiekonsulenter, der har arbejdssted på Ravnshøj Skole. Er ordningen en succes, skal den udbredes til andre skoler. Derudover er der tilført ressourcer til skolerne i form af praktikanter fra integrationsprogrammet. Praktikanterne fungerer som ekstra støtte i modtagerklasserne. Der er en gruppering på 20-30 unge mænd, der holder til omkring Hot Spot i Frederikshavn. Gruppen skaber ikke problemer, men de er lidt rodløse. Derfor vil der blive iværksat tiltag for denne gruppe fx i samarbejde med idrætsforeninger.

Der er fuldt hus på Asylskolen, og de er udfordret på plads. Der er stort fokus på temaer omkring, hvordan man opfører sig i nattelivet, i trafikken, den danske kultur mm. Integrationsteamet er i øjeblikket ved at ansætte 2 jobkonsulenter grundet voldsomt arbejdspress i teamet og stigende flygtningekvoter.

Fraværende var Birgit Bendtsen, Jytte Nimand Høyrup, Eric Nkurunziza, Kim Raphael Riedel, Irina Izutina

Stedfortræder var Helle Madsen

Bilag

9 (Åben) Orienteringssag. Regionale og kommunale flygtningkvoter i 2016

Sags ID: EMN-2016-00151

Sagsbehandler: Maiken Pilgaard Krüger

Ansvarligt center: Arbejdsmarked

Beslutningskompetence
IR/AMU

Sagsfremstilling

Udlændingestyrelsen har ændret landstallet for, hvor mange flygtninge, der forventes at overgå til integration i kommunerne i 2016. Tallet ændres fra 12.000 til 17.000 i 2016. Det oprindelige landstal på 12.000 blev udmeldt af Udlændingestyrelsen den 1. april 2015. Landstallet på 17.000 er baseret på de forudsætninger, der er lagt til grund for finansloven for 2016.

Nedenstående tabeller viser henholdsvis regionskvoterne og kommunekvoterne i 2016, som Udlændingestyrelsen vil fastsætte, hvis kommunerne ikke indgår en frivillig aftale. Oversigten er udsendt af Udlændinge-, Integrations og Boligministeriet den 9. december 2015.

Regionskvoter

Region	Antal
Region Hovedstaden	3.268
Region Sjælland	2.907
Region Syddanmark	3.982
Region Midtjylland	4.398
Region Nordjylland	2.445
Total (landstal)	17.000

Kommunekvoter

Region Nordjylland	Antal
Morsø	92
Thisted	178
Brønderslev	129
Frederikshavn	256
Vesthimmerland	171
Læsø	11
Rebild	157
Mariagerfjord	167
Jammerbugt	175
Aalborg	855
Hjørring	254
Region Nordjylland i alt	2.445

Regeringen har samtidig besluttet at ændre en del af beregningsmodellen til fordeling af flygtninge mellem kommunerne, så modellen i højere grad tager højde for kommunernes integrationsopgaver. Det sker ved en ændring af Udlændinge-, Integrations- og Boligministeriets bekendtgørelse om boligplacering.

I den nye beregningsmodel tæller f.eks. udenlandske arbejdstagere, studerende, forskere, landbrugspraktikanter og au pairs ikke længere med. Det samme er tilfældet for familiesammenførte til andre end flygtninge, bl.a. danske statsborgere. Det skyldes, at kommunerne typisk ikke har integrationsopgaver for disse grupper, ud over eventuelt danskuddannelse.

Den markante stigning og det højere antal må forventes også at slå igennem i de kommende år. Der er behov for en nytænkning af integrationspolitikken, der er opdateret, retningsgivende og handlingsorienteret. Arbejdet med at skabe en ny og tidssvarende integrationspolitik i Frederikshavn Kommune er påbegyndt.

Opjusteringen i antallet af flygtninge understreger, at opgaven med at tilpasse politikken og indsatser er påkrævet, ligesom det er et billede på behovet for at udvikle fleksible og skalerbare løsningsmodeller. Stigningen har medført en række udfordringer i den eksisterende integrationsindsats og i de tilbud, som skal løses ved en mere sammenhængende kommunal indsats.

Integrationsområdet er et område med komplekse udfordringer, som kommunerne forsøger at løse på bedste vis med store samarbejdsflader til det lokale erhvervsliv, boligorganisationer og civilsamfund. Frederikshavn Kommune startede i 2015 en proces med politik- og metodeudvikling af integrationsindsatsen. De primære udfordringer er fortsat boligplacering, den virksomhedsrettede indsats for flygtninge og det øgede pres på skole- og børneområdet samt inddragelsen af frivillige.

Indstilling

Børne-, kultur- og arbejdsmarkedsdirektøren indstiller, at orienteringen tages til efterretning.

Tidligere beslutninger:

Udvalg: Arbejdsmarkedsudvalget **Dato:** 01-02-2016
Taget til efterretning.

Beslutninger:

Den 23. og 24. november blev der afholdt temadage, der samlede hele integrationsindsatsen i Frederikshavn Kommune. Disse dage er afsættet for en revidering af integrationsindsatsen og integrationspolitikken. Integrationspolitikken skal politisk godkendes af Arbejdsmarkedsudvalget.

Fraværende var Birgit Bendtsen, Jytte Nimand Høyrup, Eric Nkurunziza, Kim Raphael Riedel, Irina Izutina

Stedfortræder var Helle Madsen

Bilag

10 (Åben) Modelprojekt for traumatiserede flygtninge

Sags ID: EMN-2016-00143

Sagsbehandler: Maiken Pilgaard Krüger

Ansvarligt center: Arbejdsmarked

Beslutningskompetence

IR

Sagsfremstilling

Projektafdelingen har søgt om og modtaget støtte til et modelprojekt for traumatiserede flygtninge. Tilsagnet om tilskud udgør i alt 2 mio. kr. Projektperioden er tre et halvt år i perioden ultimo 2015 til primo 2019.

Modelprojektet skal afprøves i 4 kommuner i samarbejde med Styrelsen for International Rekruttering og Integration (SIRI). De udvalgte kommuner er Frederikshavn, Horsens, Greve og Gribskov. Projektet forankres med en projektleder i Projektafdelingen og skal afvikles i samarbejde med Familiehuset.

Formålet med projektet er via en tværfaglig og helhedsorienteret indsats systematisk at opspore traumatiserede flygtningefamilier. Puljen tilbyder et koncept, hvor deltagerkommunerne:

- Får redskaber til at opspore og identificere borgerne, der lider af traumer.
- Mulighed for at varetage behandlingen af traumatiserede borgere i kommunens eget regi.
- Undervisning og brug af FIT – det evidensbaseret evaluerings- og dialogredskab Feedback Informed Treatment.
- Arbejdet med traumatiserede borgere er kendetegnet ved at gå på tværs af flere sektorer, og de deltagende kommuner får som en del af modelprojektet tilbud om at implementere en tværfaglig samarbejdsmodel på myndighedsområdet, der kan understøtte en helhedsorienteret indsats.

Målgruppen omfatter både nyankomne flygtninge under integrationsloven og herboende flygtninge. Behandlingstilbuddet skal forankres i Familiehuset.

Indstilling

Børne-, kultur- og arbejdsmarkedsdirektøren indstiller, at orienteringen tages til efterretning.

Tidligere beslutninger:

.

Beslutninger:

Frederikshavn Kommune blev udvalgt til projektet blandt 13 interesserede kommuner. Deltagelsen i projektet gør, at mange medarbejdere bliver opkvalificerede til at arbejde med traumatiserede flygtningefamilier.

IR er glade for, at Frederikshavn Kommune deltager i projektet.

Fraværende var Birgit Bendtsen, Jytte Nimand Høyrup, Eric Nkurunziza, Kim Raphael Riedel, Irina Izutina

Stedfortræder var Helle Madsen

Bilag

11 (Åben) Evaluering af musikprojekt

Sags ID: EMN-2016-00188

Sagsbehandler: Maiken Pilgaard Krüger

Ansvarligt center: Arbejdsmarked

Beslutningskompetence

IR

Sagsfremstilling

Integrationsrådet har i 2014 bevilliget midler til SSP til afvikling af et musikprojekt, der blev afsluttet ultimo 2015. Projektet blev midtvejsevalueret i maj 2015,

Indstilling

Børne-, kultur- og arbejdsmarkedsdirektøren indstiller, at orienteringen tages til efterretning.

Tidligere beslutninger:

.

Beslutninger:

Orienteringen tages til efterretning.

Fraværende var Birgit Bendtsen, Jytte Nimand Høyrup, Eric Nkurunziza, Kim Raphael Riedel, Irina Izutina

Stedfortræder var Helle Madsen

Bilag

- Musikprojekt - afslutningsnotat til Integrationsrådet (1170969 - EMN-2016-00188)

EVENTUELT

Integrationskor med musikskolen. Bahram Dehghan redegjorde for indholdet i projektet, hvor musikskolen ønsker at samarbejde med IR om oprettelsen af et integrationskor og på sigt også andre projekter med musikken som omdrejningspunkt. Omdrejningspunktet for koret bliver "sange fra hele verden". I første omgang tænkes der på et børne- og voksenkor, der enten har til huse i Det Musiske Hus eller, hvor det giver mening i forhold til målgruppen.

Integrationsrådet bakker op om idéen. Sekretariatet kontakter musikskolen, der skal vende tilbage med en økonomiske kalkule og en nærmere beskrivelse af projektet. Punktet sættes på dagsordenen på næste møde i IR.

Formanden stiller forslag om tematiserede drøftelser om, hvordan man opfører sig i det offentlige rum samt, hvordan man begår sig i trafikken på en cykel. Formanden eftersøger idéer og gode forslag, der kan drøftes til næste møde og efterfølgende bearbejdes og sættes i værk.

Fraværende var Birgit Bendtsen, Jytte Nimand Høyrup, Eric Nkurunziza, Kim Raphael Riedel, Irina Izutina

Stedfortræder var Helle Madsen

Punkt 2: Referat med bilag - Åben

Referat

Integrationsrådet

Ordinært møde

Mødetidspunkt:

03-02-2016 16:30

Mødeafholdelse:

ML-FRE-Rådhus 0.23 Presse, borger, VIP rum

NB.

Tilstede:

Irina Izutina
Peruntha Pia Nathan
Timur Shah
Azam Stavad
Lone Høxbroe Pedersen
Ciara Ryan
Bahram Dehghan (A)
Ida Skov (Ø)
Jytte Nimand Høyrup (V)
Melissa Annie Wanjiru Petersen
Kim Raphael Riedel
Eric Nkurunziza
Birgit Bendtsen
Cai Møller

Fraværende:

Birgit Bendtsen
Jytte Nimand Høyrup
Eric Nkurunziza
Kim Raphael Riedel
Irina Izutina

Stedfortrædere:

Helle Madsen



Indholdsfortegnelse

Integrationsrådet

03-02-2016 16:30

1 (Åben) Administration af Integrationsrådet	3
2 (Åben) Integrationspris 2015	4
3 (Åben) Projektansøgning - Musikprojekt for unge med dansk og anden etnisk baggrund end dansk	6
4 (Åben) Samarbejde mellem Frederikshavn Teaterforening og Integrationsrådet	8
5 (Åben) Repræsentation fra almene boligorganisationer i Integrationsrådet	10
6 (Åben) Etablering af forældrekontaktgruppe	12
7 (Åben) Status på branchepakker 030216	14
8 (Åben) Orientering fra ledelsen 030216	16
9 (Åben) Orienteringssag. Regionale og kommunale flygtningkvoter i 2016	18
10 (Åben) Modelprojekt for traumatiserede flygtninge	21
11 (Åben) Evaluering af musikprojekt	23

1 (Åben) Administration af Integrationsrådet

Sags ID: EMN-2016-00260

Sagsbehandler: Maiken Pilgaard Krüger

Ansvarligt center: Arbejdsmarked

Beslutningskompetence

IR

Sagsfremstilling

Grundet stigende krav om digitalisering og optimering af arbejdsgange har sekretariatet gennemgået administrationen af Integrationsrådet. Sekretariatet har på baggrund af dette følgende forslag:

- Elektronisk udsendelse via mail af dagsorden, bilag og referat. Al korrespondance mellem Integrationsrådet og Sekretariatet foregår elektronisk. Det vil sige, at der fremadrettet ikke bliver udsendt dagsordenen og referatet i papirform.
- Dagsordener, bilag og referater publiceres fortsat på kommunens hjemmeside.

Indstilling

Børne-, kultur- og arbejdsmarkedsdirektøren indstiller, at Integrationsrådet godkender den foreslåede procedure.

Tidligere beslutninger:

.

Beslutninger:

Sekretariatet ønsker at gøre processen så digitalt som muligt, hvorfor dagsordenen og referater udsendes digitalt. Det er fortsat muligt, at få tilsendt en udskrift af dagsorden og referat. Er dette tilfældet skal vedkommende tage kontakt til sekretariatet.

Timur Shah og Ciara Ryan tilkendegav på mødet, at de fortsat ønsker at få tilsendt dagsorden og referat i papirform.

Fraværende var Birgit Bendtsen, Jytte Nimand Høyrup, Eric Nkurunziza, Kim Raphael Riedel, Irina Izutina

Stedfortræder var Helle Madsen

Bilag

2 (Åben) Integrationspris 2015

Sags ID: EMN-2016-00181

Sagsbehandler: Maiken Pilgaard Krüger

Ansvarligt center: Arbejdsmarked

Beslutningskompetence

IR

Sagsfremstilling

Torsdag den 19. maj 2016 kl. 17-19 afholdes den årlige prisfest i et samarbejde med Integrationsrådet, Kultur- og fritidsudvalget og Sundhedsudvalget med påskønnelse af både Frivilligprisen, Sundhedsprisen, Godt gået prisen og Integrationsprisen.

Prisen medvirker til at fremme og anerkende særlige initiativer, der sigter mod, at styrke integrationen af etniske minoriteter. Integrationsrådets formål med prisen er:

- At fortælle de gode historier
- At synliggøre nye og virkningsfulde initiativer
- At anerkende en særlig indsats

Integrationsrådet udvælger kandidaterne. Indstillinger til prisen sendes via et elektronisk indstillingskema, der findes på www.frederikshavn.dk.

Alle forslag skal begrundes i kandidatens indsats for at fremme integration og ligestilling og skal være Integrationsrådet i hænde **senest den 9. marts 2016 kl. 12.00**.

Indstillingerne vurderes ud fra 3 faktorer:

- Ekstraordinære og nytænkende initiativer, der fremmer integrationen af etniske minoriteter
- Initiativer, der medvirker til øget dialog og netværksskabende aktiviteter
- Integration og fastholdelse af personer, der ellers har vanskeligt ved at få fodfæste på arbejdsmarkedet.

Det foreslås, at hver pris består af et beløb på op til 5.000 kr., og at der maksimalt uddeles 3 priser.

Herudover er der en udgift på op til 10.000 kr. til annoncering om prisfesten i Det Musiske Hus.

Indstilling

Børne-, kultur- og arbejdsmarkedsdirektøren indstiller, at Integrationsrådet godkender budgettet på op til 15.000 kr. til priser samt betaling af annoncering med max. 10.000 kr.

Tidligere beslutninger:

Beslutninger:

Flemming Søborg orienterer om prisfesten den 19. maj og de forskellige priser. Det er Integrationsrådet (IR), der udvælger de indstillede kandidater. Der annonceres efter kandidater og informeres om prisfesten i de 3 lokalaviser. Formand Bahram Dehghan uddeler priserne til prisfesten. Sekretariatet gør opmærksom på, at fristen for indstilling af kandidater til integrationsprisen er ændret til den 20. marts.

Integrationsrådet godkender, at der bruges op til 25.000 kr. på prisfesten til priser og annoncering.

Fraværende var Birgit Bendtsen, Jytte Nimand Høyrup, Eric Nkurunziza, Kim Raphael Riedel, Irina Izutina

Stedfortræder var Helle Madsen

Bilag

- blanket integrationspris 2016 (1171599 - EMN-2016-00181)

3 (Åben) Projektansøgning - Musikprojekt for unge med dansk og anden etnisk baggrund end dansk

Sags ID: EMN-2016-00188

Sagsbehandler: Maiken Pilgaard Krüger

Ansvarligt center: Arbejdsmarked

Beslutningskompetence

IR

Sagsfremstilling

SSP gennemførte i 2015 et musikprojekt for unge med dansk og anden etnisk baggrund end dansk med stor succes. Projektet medførte en efterspørgsel efter et nyt musikprojekt. SSP har derfor valgt at ansøge om midler til afholdelse af endnu et musikprojekt.

Målgruppen for projektet er unge med anden etnisk baggrund end dansk samt danske unge i aldersgruppen 15-25 år.

Formålet med projektet er, at de unge får øget kendskab til hinanden samt større forståelse for kulturelle ligheder og forskelle igennem den fælles sociale aktivitet, musik. Dernæst er formålet at deltagerne knytter bånd på tværs og finder det naturligt at begå sig blandt andre unge, uanset etnisk oprindelse.

Det forventes at projektdeltagerne bliver klar til at indspille 2-3 numre, og at de er villige til at spille musikken ved et afsluttende arrangement ultimo 2016.

Projektet forventes at kunne starte op med visitation af unge i marts 2016 - og praktisk opstart med en ugentlig mødegang umiddelbart herefter. Projektperioden vil strække sig over det meste af året med en lidt længere sommerferiepause. Projektet afsluttes i november/december 2016.

Fra SSP deltager en medarbejder, der fungerer som tovholder i processen lige fra herved af unge til projektet og frem til dets afslutning i november/december 2016. Herudover ansættes en projektmedarbejder med både teoretisk og praktisk viden om musik.

De fleste penge søges til midlertidig ansættelse af projektmedarbejder med musisk og pædagogisk baggrund. Der bliver tale om en ugentlig arbejdstid på ca. 4 timer, og herudover forventes der lidt ekstra forbrug af timer i forbindelse med indspilning og afslutningsarrangement.

I alt forventes det, at projektmedarbejderen skal bruge ca. 150 timer med en timeløn på 200 kr., i alt 30.000 kr.

I forhold til øvrig drift af projektet, herunder indkøb til madlavning, kaffe m.m., hvilket anses som vigtigt i forhold til det sociale fællesskab, ansøges om 10.000 kr.

Det samlede beløb, der ansøges om, udgør således 40.000 kr.

Indstilling

Børne-, kultur- og arbejdsmarkedsdirektøren indstiller, at Integrationsrådet drøfter ansøgningen og beslutter, hvorvidt projektansøgningen skal imødekommes.

Tidligere beslutninger:

.

Beslutninger:

IR ser positivt på ansøgningen, men har følgende kommentarer:

- Projektets erfaringer kommunikeres ud til lokalsamfundet fx ved, at de unge kommer ud at spille til flere arrangementer.
- Projektet skal dække et større antal af unge, dette skal ses i relation til, hvor mange penge, der bruges på projektet.
- Det skal undersøges, hvor mange af deltagerne i projektet, der har en anden etnisk baggrund end dansk

IR vurderer, at beløbet på 40.000 kr. er for stort i forhold til Integrationsrådets ramme. Derfor besluttede IR at bevillige 20.000 kr. med ovenstående kommentarer, og anbefaler ansøger, at skaffe de resterende midler fra anden part, andre puljer.

Fraværende var Birgit Bendtsen, Jytte Nimand Høyrup, Eric Nkurunziza, Kim Raphael Riedel, Irina Izutina

Stedfortræder var Helle Madsen

Bilag

- Projektansøgning til (1173252 - EMN-2016-00188)

4 (Åben) Samarbejde mellem Frederikshavn Teaterforening og Integrationsrådet

Sags ID: EMN-2016-00187

Sagsbehandler: Maiken Pilgaard Krüger

Ansvarligt center: Arbejdsmarked

Beslutningskompetence

IR

Sagsfremstilling

Frederikshavn Teaterforening vil gerne invitere til et samarbejde omkring forestillingen "Kan du sige: Rødgrød med fløde?". Forestillingen handler om integration på en humoristisk måde. Der er et strejf af det, vi alle kan komme ud for på grund af manglende forståelse for, at tage imod andre, der måske ikke ligner os selv. Et samarbejde vil betyde, at der bliver gjort en kæmpe indsats for at markedsføre forestillingen.

Tidspunktet for forestillingen bliver efter sommerferien i 2016 og efter nærmere aftale med parterne.

Frederikshavn Teaterforening står for at bestille lokale, lave pressemateriale og sørge for billetter. Prisen for forestillingen er 23.500 kr. Hertil kommer et gebyr for leje af lokale på 6.000 kr. Frederikshavn Teaterforening foreslår en 50 % ordning, hvilket betyder en samlet udgift for Integrationsrådet på 14.750 kr. Integrationsrådet får et antal billetter til forestillingen til brug i eget regi.

Indstilling

Børne-, kultur- og arbejdsmarkedsdirektøren indstiller, at forslaget drøftes, og at det besluttet, om Integrationsrådet ønsker at indgå i et samarbejde med Frederikshavn Teaterforening omkring forestillingen "Kan du sige: Rødgrød med fløde?".

Tidligere beslutninger:

.

Beslutninger:

IR drøftede, hvor relevant støtten til forestillingen er i forhold til formålet med puljemidlerne omkring integration. Medvirker støtten til bedre integration – hvem er målgruppen, og hvor er integrationsformålet? Det drøftes i gruppen, hvorvidt, det skal stilles som en forudsætning, hvor mange billetter, der er til rådighed for IR, om IR skal deltage, eller om billetterne skal gå til andre målgrupper fx folkeskoler.

IR pointerer, at forestillingen skal have medieomtale således, at der kommer fokus på både forestillingen og integration.

IR besluttede at støtte forslaget og bevillige pengene til forestillingen med den forudsætning, at IR får råderetten over halvdelen af billetterne.

Bilag

- Samarbejde med Frederikshavn Teaterforening (1170954 - EMN-2016-00187)

5 (Åben) Repræsentation fra almene boligorganisationer i Integrationsrådet

Sags ID: EMN-2016-00191

Sagsbehandler: Maiken Pilgaard Krüger

Ansvarligt center: Arbejdsmarked

Beslutningskompetence

IR

Sagsfremstilling

Sekretariatet har modtaget følgende forslag fra Bahram Dehghan:

Integrationsrådet drøfter og tager stilling til ønsket om, at Integrationsrådet udvides med en repræsentant fra de almene boligforeninger.

Begrundelse:

Mange af de nyankomne flygtninge og gæstearbejdere i Frederikshavn Kommune vælger ved deres ankomst at bo i boliger, som almene boligforeninger tilbyder. Et tæt samarbejde mellem almene boligforeninger og Integrationsrådet kan være med til at lette indslusning af de nyankomne til disse boliger og det sociale fælleskab, som de nyankomne skal være en del af for, at en given afdeling i en boligforening fungerer optimalt.

Almene boligforeninger danner en primær og vigtig basis for de nyankomnes sociale kontakt til det danske samfund. Eksempelvis når naboer mødes på trappeopgangen, i vaskehallen, i gildesalen ved fælles arrangementer, og når deres børn leger sammen på legepladsen.

Et repræsentantskab fra de almene boligforeninger og et koordineret samarbejde med disse vil understøtte og styrke integration af målgruppen. Der kan samtidigt tages hånd om dagligdagens udfordringer i og omkring de nyankomnes bopæl ved hjælp af den koordinerende indsats mellem Integrationsrådet og de almene boligforeninger.

Indstilling

Børne-, kultur- og arbejdsmarkedsdirektøren indstiller, at forslaget drøftes og at der med baggrund i Vedtægterne træffes en afgørelse.

Tidligere beslutninger:

.

Beslutninger:

Repræsentanten vil få status som observatør på samme måde som repræsentanten fra fagforbundet, hvilket betyder, at vedkommende deltager i drøftelserne uden stemmeret. Integrationsrådet drøfter, om der skal vælges en repræsentant fra Sæby eller Skagen for at sikre en geografisk fordeling.

IR godkender forslaget om en repræsentant fra en boligforening. IR besluttede, at der skal sendes et brev ud til boligforeningerne med en beskrivelse af rollen som repræsentant i IR, hvorefter det er op til boligforeningerne at vælge en repræsentant.

Fraværende var Birgit Bendtsen, Jytte Nimand Høyrup, Eric Nkurunziza, Kim Raphael Riedel, Irina Izutina

Stedfortræder var Helle Madsen

Bilag

6 (Åben) Etablering af forældrekontaktgruppe

Sags ID: EMN-2016-00189

Sagsbehandler: Maiken Pilgaard Krüger

Ansvarligt center: Arbejdsmarked

Beslutningskompetence

IR

Sagsfremstilling

Sekretariatet har modtaget nedenstående forslag fra Bahram Dehghan:

At Integrationsrådet drøfter og tager stilling til, om Integrationsrådet ønsker at sende en anbefaling til Børne- og Ungdomsudvalget om etableringen af forældrekontaktgrupper.

Begrundelse:

En episode på Ravnhøj Skole mellem børn og unge med dansk og anden herkomst end dansk gav stor lokal negativ omtale i den lokale presse men også på de nationale medier. Utrykke forældre til de danske børn udtrykte bekymring for deres børn. Episodens bevirkede, at Børne- og Ungdomsudvalget holdt ekstraordinære møder med det formål, at belyse problemets omfang og få problemet afhjulpet omgående.

For at forebygge eventuelle lignende episoder i fremtiden, og for at understøtte inklusion af verdensklasserne i ordinære folkeskoler, ønskes en drøftelse i Integrationsrådet om, at sende en anbefaling til Børne- og Ungdomsudvalget om etablering af forældrekontaktgrupper. Disse grupper kan bestå af forældre til både danske børn og nyankomne børn i kommunens 4 skoledistrikter. Forældrekontaktgrupperne kan være medvirkende til, at inklusionen af verdensklasserne sker så optimalt og gnidningsløst som muligt.

Efter inklusionen af verdensklasserne er blevet en realitet, fortsætter forældrekontaktgrupperne det konstruktive arbejde for at imødekomme udfordringer i klasserne med elever fra en anden herkomst end dansk.

Indstilling

Børne-, kultur- og arbejdsmarkedsdirektøren indstiller, at forslaget drøftes, og at det besluttet, om Integrationsrådet ønsker at sende en anbefaling til Børne- og Ungdomsudvalget om etablering af forældrekontaktgrupper.

Tidligere beslutninger:

.

Beslutninger:

IR stiller sig positivt over for forslaget, da det er handlingsorienteret, nede på jorden og tæt på problemerne/udfordringerne. Forældrekontaktgruppen skal understøtte integrationen af børnene i verdensklasserne og forebygge potentielle problemer/udfordringer.

Integrationsrådet godkender forslaget om, at sende en anbefaling til Børne- og Ungdomsudvalget om etablering af forældrekontaktgrupper.

Azam Stavvad udtrykte bekymring for, at der på baggrund af kulturelle forskelle vil være en problematik med, at kulturen er domineret af mænd/drenge, og Azam Stavvad foreslår, at der skal etableres en støttegruppe for kvinder. Sekretariatet sættede punktet på dagsordenen til næste møde i Integrationsrådet.

IR spørger ind til, om Lars Halvorsen fra AOF vil komme og fortælle om deres erfaringen med et lignende projekt, der har kørt med succes i Aalborg. Sekretariatet undersøger, om Lars Halvorsen kan deltage på det næste møde i Integrationsrådet.

Fraværende var Birgit Bendtsen, Jytte Nimand Høyrup, Eric Nkurunziza, Kim Raphael Riedel, Irina Izutina

Stedfortræder var Helle Madsen

Bilag

7 (Åben) Status på branchepakker 030216

Sags ID: EMN-2016-00184

Sagsbehandler: Maiken Pilgaard Krüger

Ansvarligt center: Arbejdsmarked

Beslutningskompetence

IR

Sagsfremstilling

Frederikshavn Kommune har siden november måned 2015 tilrettelagt integrationsindsatsen med udgangspunkt i en beskæftigelsesrettet indsats med et strategisk og klart mål om at få integrationsborgerne i ordinær beskæftigelse. Resultatmålet var minimum 50 borgere i selvforsørgelse med udgangen af 2016. Forløbet er et branchepakkeforløb, der tager afsæt i de brancher, hvor der er størst mulighed for fast og varig beskæftigelse. Motivation, fastholdelse og udvikling af kompetencer er nøgleordene.

361 borgere i Frederikshavn kommune er primo 2016 omfattet af integrationsloven. 66 borgere er tilknyttet branchepakkeforløbet.

I januar 2016 er 22 borgere tilmeldt Jobvejen. 43 borgere er tilmeldt første virksomhedsforløb. I første virksomhedsforløb er der pt. etableret følgende pladser:

- 15 pladser i rengøringsbranchen
- 15 pladser inden for fødevarer – primært slagteribranchen
- 6 forløb i køkken/kantine og restaurantbranchen
- 5 pladser i plejesektoren
- 2 pladser inden for butik
- 1 plads inden for landbrug

Erfaringerne i branchepakkeforløbet i Frederikshavn Kommune er indtil videre, at der er meget stor variation i forhold til uddannelsesniveau, arbejdsmarkedserfaring og sproglige kompetencer.

16 borgere ud af de nuværende 66 borgere har en videregående uddannelse (24,4 %). 8 borgere, af de nuværende 66 der er tilmeldt, har ingen uddannelse (12,12 %). I forhold til køn er 44 af borgerne på forløbet mænd (66,66 %) og 22 borgere er kvinder (33,33 %).

Kvinderne på forløbet adskiller sig ligeledes markant i forhold til uddannelsesniveau samt erhvervs erfaring. Flere af kvinderne er højtuddannede, men har ingen erhvervs erfaring (33 %). Samtlige mænd på forløbet har været tilknyttet arbejdsmarkedet. Tilknytningen har primært været inden for den ufaglærte branche - eksempelvis landbrug, chauffør, restaurations- og byggebranchen.

Borgernes statsborgerskab består primært af 2 hovedgrupper: 44 fra Syrien, 19 fra Eritrea (10 mænd og 4 kvinder), 2 fra Ecuador (1 mand og 1 kvinde) og 1 fra Pakistan (kvinde).

Indstilling

Børne-, kultur- og arbejdsmarkedsdirektøren indstiller, at orienteringen tages til efterretning.

Tidligere beslutninger:

.

Beslutninger:

Det går rigtig godt i øjeblikket. Der bliver oprettet mange gode praktikker, og virksomhederne henvender sig selv for at hjælpe med indsatsen. I øjeblikket er der omkring 100 personer i virksomhedsrettet indsats.

Der er i øjeblikket stor landsdækkende presse i både Jyllandsposten og TV2 omkring integrationsprojektet ved Danish Crown i Sæby, der kører med stor succes. Sekretariatet sender kopi af artiklerne til IR.

Fraværende var Birgit Bendtsen, Jytte Nimand Høyrup, Eric Nkurunziza, Kim Raphael Riedel, Irina Izutina

Stedfortræder var Helle Madsen

Bilag

- Status branchepakker jan 16 (1171269 - EMN-2016-00184)

8 (Åben) Orientering fra ledelsen 030216

Sags ID: EMN-2016-00185

Sagsbehandler: Maiken Pilgaard Krüger

Ansvarligt center: Arbejdsmarked

Beslutningskompetence

IR

Sagsfremstilling

Orienteringen fra ledelsen omhandler nedenstående orienteringspunkter om integrationsindsatsen:

- Status familiesammenføring
- Boligsituation
- Sprogskole
- Modtagerklasser
- Verdensklasser
- Opfølgning på flygtningekvoten 2016
- Status på Asylskolen
- Bemanding

Indstilling

Børne-, kultur- og arbejdsmarkedsdirektøren indstiller, at orienteringen tages til efterretning.

Tidligere beslutninger:

.

Beslutninger:

I 2015 er der modtaget 174 flygtninge og familiesammenført 100. Ud af de 174 flygtninge var 148 voksne og 26 børn. Ud af de 100 familiesammenførte var 33 voksne og 67 børn. Det vil sige, at der i alt er modtaget 181 voksne og 93 børn.

Udfordringen med boligplacering går godt. Integrationsteamet råder over 10 midlertidige boliger med plads til op til 21 personer. Samarbejdet med boligforeningerne og de private udlejere fungerer rigtig godt. Det gør, at der er knap så stort pres på opgaven med boligplacering.

Sprogskolen startede i Skagen i januar, og det går rigtig godt. De startede i midlertidige lokaler men flytter snart i permanente lokaler. Der kommer et arrangement, når sprogskolen flytter i de nye lokaler. Samarbejdet med sprogskolen går rigtig godt, og de udviser stor fleksibilitet i arbejdet med branchepakkerne.

Integrationsteamet har i samarbejde med Ravnshøj Skole valgt at styrke indsatsen for modtagerklasserne. Skolen er blevet tilført ressourcer i form af 2 familiekonsulenter, der har arbejdssted på Ravnshøj Skole. Er ordningen en succes, skal den udbredes til andre skoler. Derudover er der tilført ressourcer til skolerne i form af praktikanter fra integrationsprogrammet. Praktikanterne fungerer som ekstra støtte i modtagerklasserne. Der er en gruppering på 20-30 unge mænd, der holder til omkring Hot Spot i Frederikshavn. Gruppen skaber ikke problemer, men de er lidt rodløse. Derfor vil der blive iværksat tiltag for denne gruppe fx i samarbejde med idrætsforeninger.

Der er fuldt hus på Asylskolen, og de er udfordret på plads. Der er stort fokus på temaer omkring, hvordan man opfører sig i nattelivet, i trafikken, den danske kultur mm. Integrationsteamet er i øjeblikket ved at ansætte 2 jobkonsulenter grundet voldsomt arbejdspress i teamet og stigende flygtningekvoter.

Fraværende var Birgit Bendtsen, Jytte Nimand Høyrup, Eric Nkurunziza, Kim Raphael Riedel, Irina Izutina

Stedfortræder var Helle Madsen

Bilag

9 (Åben) Orienteringssag. Regionale og kommunale flygtningkvoter i 2016

Sags ID: EMN-2016-00151

Sagsbehandler: Maiken Pilgaard Krüger

Ansvarligt center: Arbejdsmarked

Beslutningskompetence
IR/AMU

Sagsfremstilling

Udlændingestyrelsen har ændret landstallet for, hvor mange flygtninge, der forventes at overgå til integration i kommunerne i 2016. Tallet ændres fra 12.000 til 17.000 i 2016. Det oprindelige landstal på 12.000 blev udmeldt af Udlændingestyrelsen den 1. april 2015. Landstallet på 17.000 er baseret på de forudsætninger, der er lagt til grund for finansloven for 2016.

Nedenstående tabeller viser henholdsvis regionskvoterne og kommunekvoterne i 2016, som Udlændingestyrelsen vil fastsætte, hvis kommunerne ikke indgår en frivillig aftale. Oversigten er udsendt af Udlændinge-, Integrations og Boligministeriet den 9. december 2015.

Regionskvoter

Region	Antal
Region Hovedstaden	3.268
Region Sjælland	2.907
Region Syddanmark	3.982
Region Midtjylland	4.398
Region Nordjylland	2.445
Total (landstal)	17.000

Kommunekvoter

Region Nordjylland	Antal
Morsø	92
Thisted	178
Brønderslev	129
Frederikshavn	256
Vesthimmerland	171
Læsø	11
Rebild	157
Mariagerfjord	167
Jammerbugt	175
Aalborg	855
Hjørring	254
Region Nordjylland i alt	2.445

Regeringen har samtidig besluttet at ændre en del af beregningsmodellen til fordeling af flygtninge mellem kommunerne, så modellen i højere grad tager højde for kommunernes integrationsopgaver. Det sker ved en ændring af Udlændinge-, Integrations- og Boligministeriets bekendtgørelse om boligplacering.

I den nye beregningsmodel tæller f.eks. udenlandske arbejdstagere, studerende, forskere, landbrugspraktikanter og au pairs ikke længere med. Det samme er tilfældet for familiesammenførte til andre end flygtninge, bl.a. danske statsborgere. Det skyldes, at kommunerne typisk ikke har integrationsopgaver for disse grupper, ud over eventuelt danskuddannelse.

Den markante stigning og det højere antal må forventes også at slå igennem i de kommende år. Der er behov for en nytænkning af integrationspolitikken, der er opdateret, retningsgivende og handlingsorienteret. Arbejdet med at skabe en ny og tidssvarende integrationspolitik i Frederikshavn Kommune er påbegyndt.

Opjusteringen i antallet af flygtninge understreger, at opgaven med at tilpasse politikken og indsatser er påkrævet, ligesom det er et billede på behovet for at udvikle fleksible og skalerbare løsningsmodeller. Stigningen har medført en række udfordringer i den eksisterende integrationsindsats og i de tilbud, som skal løses ved en mere sammenhængende kommunal indsats.

Integrationsområdet er et område med komplekse udfordringer, som kommunerne forsøger at løse på bedste vis med store samarbejdsflader til det lokale erhvervsliv, boligorganisationer og civilsamfund. Frederikshavn Kommune startede i 2015 en proces med politik- og metodeudvikling af integrationsindsatsen. De primære udfordringer er fortsat boligplacering, den virksomhedsrettede indsats for flygtninge og det øgede pres på skole- og børneområdet samt inddragelsen af frivillige.

Indstilling

Børne-, kultur- og arbejdsmarkedsdirektøren indstiller, at orienteringen tages til efterretning.

Tidligere beslutninger:

Udvalg: Arbejdsmarkedsudvalget **Dato:** 01-02-2016
Taget til efterretning.

Beslutninger:

Den 23. og 24. november blev der afholdt temadage, der samlede hele integrationsindsatsen i Frederikshavn Kommune. Disse dage er afsættet for en revidering af integrationsindsatsen og integrationspolitikken. Integrationspolitikken skal politisk godkendes af Arbejdsmarkedsudvalget.

Fraværende var Birgit Bendtsen, Jytte Nimand Høyrup, Eric Nkurunziza, Kim Raphael Riedel, Irina Izutina

Stedfortræder var Helle Madsen

Bilag

10 (Åben) Modelprojekt for traumatiserede flygtninge

Sags ID: EMN-2016-00143

Sagsbehandler: Maiken Pilgaard Krüger

Ansvarligt center: Arbejdsmarked

Beslutningskompetence

IR

Sagsfremstilling

Projektafdelingen har søgt om og modtaget støtte til et modelprojekt for traumatiserede flygtninge. Tilsagnet om tilskud udgør i alt 2 mio. kr. Projektperioden er tre et halvt år i perioden ultimo 2015 til primo 2019.

Modelprojektet skal afprøves i 4 kommuner i samarbejde med Styrelsen for International Rekruttering og Integration (SIRI). De udvalgte kommuner er Frederikshavn, Horsens, Greve og Gribskov. Projektet forankres med en projektleder i Projektafdelingen og skal afvikles i samarbejde med Familiehuset.

Formålet med projektet er via en tværfaglig og helhedsorienteret indsats systematisk at opspore traumatiserede flygtningefamilier. Puljen tilbyder et koncept, hvor deltagerkommunerne:

- Får redskaber til at opspore og identificere borgerne, der lider af traumer.
- Mulighed for at varetage behandlingen af traumatiserede borgere i kommunens eget regi.
- Undervisning og brug af FIT – det evidensbaseret evaluerings- og dialogredskab Feedback Informed Treatment.
- Arbejdet med traumatiserede borgere er kendetegnet ved at gå på tværs af flere sektorer, og de deltagende kommuner får som en del af modelprojektet tilbud om at implementere en tværfaglig samarbejdsmodel på myndighedsområdet, der kan understøtte en helhedsorienteret indsats.

Målgruppen omfatter både nyankomne flygtninge under integrationsloven og herboende flygtninge. Behandlingstilbuddet skal forankres i Familiehuset.

Indstilling

Børne-, kultur- og arbejdsmarkedsdirektøren indstiller, at orienteringen tages til efterretning.

Tidligere beslutninger:

.

Beslutninger:

Frederikshavn Kommune blev udvalgt til projektet blandt 13 interesserede kommuner. Deltagelsen i projektet gør, at mange medarbejdere bliver opkvalificerede til at arbejde med traumatiserede flygtningefamilier.

IR er glade for, at Frederikshavn Kommune deltager i projektet.

Fraværende var Birgit Bendtsen, Jytte Nimand Høyrup, Eric Nkurunziza, Kim Raphael Riedel, Irina Izutina

Stedfortræder var Helle Madsen

Bilag

11 (Åben) Evaluering af musikprojekt

Sags ID: EMN-2016-00188

Sagsbehandler: Maiken Pilgaard Krüger

Ansvarligt center: Arbejdsmarked

Beslutningskompetence

IR

Sagsfremstilling

Integrationsrådet har i 2014 bevilliget midler til SSP til afvikling af et musikprojekt, der blev afsluttet ultimo 2015. Projektet blev midtvejsevalueret i maj 2015,

Indstilling

Børne-, kultur- og arbejdsmarkedsdirektøren indstiller, at orienteringen tages til efterretning.

Tidligere beslutninger:

.

Beslutninger:

Orienteringen tages til efterretning.

Fraværende var Birgit Bendtsen, Jytte Nimand Høyrup, Eric Nkurunziza, Kim Raphael Riedel, Irina Izutina

Stedfortræder var Helle Madsen

Bilag

- Musikprojekt - afslutningsnotat til Integrationsrådet (1170969 - EMN-2016-00188)

EVENTUELT

Integrationskor med musikskolen. Bahram Dehghan redegjorde for indholdet i projektet, hvor musikskolen ønsker at samarbejde med IR om oprettelsen af et integrationskor og på sigt også andre projekter med musikken som omdrejningspunkt. Omdrejningspunktet for koret bliver "sange fra hele verden". I første omgang tænkes der på et børne- og voksenkor, der enten har til huse i Det Musiske Hus eller, hvor det giver mening i forhold til målgruppen.

Integrationsrådet bakker op om idéen. Sekretariatet kontakter musikskolen, der skal vende tilbage med en økonomiske kalkule og en nærmere beskrivelse af projektet. Punktet sættes på dagsordenen på næste møde i IR.

Formanden stiller forslag om tematiserede drøftelser om, hvordan man opfører sig i det offentlige rum samt, hvordan man begår sig i trafikken på en cykel. Formanden eftersøger idéer og gode forslag, der kan drøftes til næste møde og efterfølgende bearbejdes og sættes i værk.

Fraværende var Birgit Bendtsen, Jytte Nimand Høyrup, Eric Nkurunziza, Kim Raphael Riedel, Irina Izutina

Stedfortræder var Helle Madsen

Bilagsforside

Dokument Navn:	blanket integrationspris 2016.pdf
Dokument Titel:	blanket integrationspris 2016
Dokument ID:	1171599
Placering:	Emnesager/Integrationspris 2016/Dokumenter
Dagsordens titel	Integrationspris 2015
Dagsordenspunkt nr	2
Appendix nr	1
Relaterede Dokumenter:	1

Integrationspris 2015

Tilmeldingsblanket

Navn og kontaktoplysninger på den indstillede kandidat

Navn	
Adresse	By
Tlf.:	E-mail:

Hvem repræsenterer kandidaten:

- En privatperson
- En virksomhed
- En forening
- Andet

Beskriv de initiativer, der er foretaget for, at styrke integrationen af etniske minoriteter i Frederikshavn

Beskriv, hvordan initiativerne resulterer i en styrkelse af integrationen af etniske minoriteter i Frederikshavn

Indstiller

Navn: _____ Mail: _____ Tlf.: _____

Bilagsforside

Dokument Navn:	Projektansøgning IR - Musikprojekt for unge med dansk og anden etnisk baggrund end dansk.docx
Dokument Titel:	Projektansøgning til
Dokument ID:	1173252
Placering:	Emnesager/Projekter integrationsrådet/Dokumenter
Dagsordens titel	Projektansøgning - Musikprojekt for unge med dansk og anden etnisk baggrund end dansk
Dagsordenspunkt nr	3
Appendix nr	1
Relaterede Dokumenter:	1

Projektansøgning til Integrationsrådet

Før du udfylder ansøgningskemaet, beder vi dig læse den vedlagte vejledning. Vedlagt finder du også en beskrivelse af vilkårene for at modtage økonomisk støtte fra Integrationsrådet i Frederikshavn Kommune. Har du spørgsmål til ansøgningen, bedes du kontakte:

Formand for Integrationsrådet
Bahram Dehghan
Sekretariatet for Arbejdsmarkedet
Frederikshavn Rådhus
Rådhus Allé 100
9900 Frederikshavn
badg@frederikshavn.dk

Eller,
Maiken Pilgaard Krüger
Arbejdsmarkedssekretariatsmedarbejder,
Center for Arbejdsmarked
Rådhus Alle 100
9900 Frederikshavn
Tlf: 9845 7268
Mail: sucr@frederikshavn.dk

Ansøgningen sendes til:
Integrationsrådet/Sekretariatet
Center for Arbejdsmarked
Frederikshavn Rådhus
Rådhus Allé 100
9900 Frederikshavn
Att: Maiken Pilgaard Krüger

Ansøgningskema

1. Generelle oplysninger om projektet

a. Projektets titel:

Y67

b. Oplysninger om ansøgeren

Navn: SSP Frederikshavn
Adresse: Hånbækvej 32 A, 9900 Frederikshavn
Telefon: 98459292
E-mail: anrn@frederikshavn.dk

c. Oplysninger om den ansvarlige for projektet

Navn: Anne Roma Nielsen
Adresse: Hånbækvej 32 A, 9900 Frederikshavn
Telefon: 98459292
E-mail: anrn@frederikshavn.dk

d. Oplysninger om den ansvarlige for organisationen (hvis der findes en organisation)

Navn: Som ovennævnte - SSP
Adresse:
Telefon:
E-mail:

2. Projektbeskrivelse

a. Beskriv baggrunden for projektet:

SSP ansøgte og fik primo 2015 midler til gennemførelse af et musikprojekt for unge med dansk og anden etnisk baggrund end dansk.

Projektet var en succes, og de unge har selv givet udtryk for at have fået meget ud af deres deltagelse (se evt. de to notater, midtvejs- og afslutningsstatus).

I SSP er vi nu blevet kontaktet både af danske unge og syriske unge, og spurgt, om vi laver et nyt musikprojekt – som de i givet fald gerne vil være med i.

b. Hvem er projektets målgruppe?

Målgruppen for projektet er dels unge med anden etnisk baggrund end dansk samt danske unge i aldersgruppen 15-25 år. De unge kan være tilknyttet ungdomsuddannelse, sprogskole, produktionsskole, aktiveringsprojekt eller lign. i Frederikshavn Kommune.

Erfaring fra musikprojektet i 2015 har vist, at der kan være frafald, og vores udgangspunkt er derfor, at der skal visiteres 10-12 unge til projektet fra starten.

c. Hvilke aktiviteter, der er planlagt for projektet?

- Mødes en gang ugentligt
- Synge/spille/lære musik, som senere skal indspilles. Musikken er omdrejningspunktet, men vores erfaring fra 2015 viser os, at elementer som madlavning og sociale arrangementer er med til at styrke dialogen og kendskabet til hinanden. Vi vil derfor en del af gangene lave mad også, og eventuelt arrangere et socialt arrangement, som kan være med til at fremme fællesskabsfølelsen i gruppen.
- Arrangement som afslutning på projektet, hvor musikken opføres og hvor forskellige kulturer mødes – eventuelt i samarbejde med Venligboerne eller andre.

d. Hvad er projektets formål og mål?

Formålet med projektet er, at de unge får øget kendskab til hinanden samt større forståelse for kulturelle ligheder og forskelle igennem den fælles sociale aktivitet, musik.

Dernæst håber vi, at deltagerne knytter bånd på tværs og finder det naturligt at begå sig blandt andre unge, uanset etnisk oprindelse.

e. Hvilke delmål er der i projektet?

- Socialt samvær – ung til ung
- Prøve/blive bedre til at synge og spille
- Have mulighed for at drøfte egen livssituation – ønsker, behov og måske forhindringer – og blive guidet i forhold til dette både fra de andre unge og fra medarbejderne i projektet

f. Hvilke begrundelser er der for, at projektet kan blive en succes?

Projektets deltagere skal først og fremmest være motiverede for at bruge sang og musik som indfaldsvinkel til samvær med andre. De skal gøres klart fra starten, at når de siger ja til at være med, så binder de sig også overfor hinanden og derfor er mødestabile ved de planlagte aktiviteter. De behøver *ikke* at have erfaring med at synge og spille i forvejen.

g. Hvilke resultater forventes af projektet?

Det forventes, at projektdeltagerne bliver klar til at indspille 2-3 numre, samt at de er villige til at spille musikken ved et afsluttende arrangement ultimo 2016. Se i øvrigt punkt d.

h. Hvordan kan resultaterne udbredes og evt. omsættes i praksis?

Vi kan bruge erfaringer fra projektet i vores øvrige arbejde i SSP, ligesom vi kan i vores samarbejde med andre aktører, bl.a. foreninger i kommunen eller andre kommunale samarbejdsparter.

i. Hvem deltager i projektet? (projekt-organisation)

Fra SSP deltager en medarbejder, der fungerer som tovholder i processen lige fra hvervning af unge til projektet og frem til dets afslutning i november/december 2016. Herudover ansættes en projektmedarbejder med både teoretisk og praktisk viden om musik. Projektmedarbejderen, som blev ansat i musikprojektet 2015, vil meget gerne være med til at lave endnu et projekt i 2016. Denne er – udover at være særdeles musikkyndig – i gang med at uddanne sig til pædagog og har derfor også gode kompetencer i forhold i målgruppen for projektet.

j. Beskriv projektets varighed og tidsplan

Projektet forventes at kunne starte op med visitation af unge i marts 2016 og praktisk opstart med en ugentlig mødegang umiddelbart herefter. Projektperioden vil strække sig over det meste af året, nok med en lidt længere sommerferiepause, og afsluttes i november/december 2016.

3. Støtte og budget

a. Hvilket beløb, søges der om?

De fleste penge søges til midlertidig ansættelse af projektmedarbejder med musisk og pædagogisk baggrund. Der bliver tale om en ugentlig arbejdstid på ca. 4 timer, og herudover forventes der lidt ekstra forbrug af timer i forbindelse med indspilning og afslutningsarrangement.

I alt forventes det, at projektmedarbejderen skal bruge ca. 150 timer med en timeløn på 200 kr., i alt **kr. 30.000**.

I forhold til øvrig drift af projektet, herunder indkøb til madlavning, kaffe og lign., hvilket anses som vigtigt i forhold til det sociale fællesskab, ansøges om kr. 10.000.

Det samlede beløb, der ansøges om, udgør således kr. 40.000.

b. Modtager projektet anden økonomisk støtte?

Nej

c. Er der søgt om økonomisk støtte andre steder?

Nej

4. Evaluering af projektet

a. Hvornår forventes det, at projektet vil blive evalueret?

Som det tidligere musikprojekt i 2015 kan der laves en midtvejsstatus og en afsluttende status, og herudover løbende, såfremt det ønskes af Integrationsudvalget.

b. Hvordan vil der blive evalueret?

Der bliver tale om en kvalitativ evaluering.

c. Skal der foretages effektmålinger? Hvis ja, hvordan?

Nej

5. Revision

a. Oplysninger om revisoren

SSP Frederikshavn fører selv regnskab over projektets midler iht gældende regler i kommunen. Dette er til enhver tid tilgængeligt og kan fremvises, hvis det ønskes.

Navn:

Adresse:

Telefon:

E-mail:

Fax:

Den projektansvarlige ansøgers underskrift:

25.01.16

Anne Roma Nielsen

Dato

Fulde navn:

Vejledning til ansøgningskema

Generelt om ansøgningskemaet

- Ansøgningskemaet udfyldes i hånden, på skrivemaskine eller på PC. Alle felter skal udfyldes.
- Ansøgninger til Integrationsrådet er omfattet af offentlighedsloven og er derfor som hovedregel tilgængelige for offentligheden.

Skemaets punkt 1:

- c. Den ansvarlige for projektet er den person, der kan kontaktes for yderligere oplysninger, dokumentation, status, evaluering af projektet samt vedrørende forbrug af projektmidlerne mv.
- d. Ansvarlig for organisation er den person, der kan forpligte organisationen juridisk.

Skemaets punkt 2:

- a. Under dette punkt beskrives projektet. Der skal i beskrivelsen gives en begrundelse for, hvorfor netop dette projekt er særlig relevant. Baggrunden for projektet kan være et problem eller en mulighed for udvikling, som ansøgeren er blevet opmærksom på.
- b. Målgruppen for projektet skal beskrives, så det klart fremgår, hvilken gruppe af mennesker, projektet er tiltænkt og retter sig mod.
- d. I forbindelse med beskrivelsen af projektets formål, mål og delmål med projektet er det væsentligt at tydeliggøre, hvilket problem projektet forventes at løse.
- i. Det skal beskrives, hvordan projektet er organiseret- hvilke samarbejdsparter deltager i projektet fx myndigheder, virksomheder, faglige- og frivillige organisationer. Resultatet af et eventuelt samarbejde dokumenteres og beskrives.
- j. Det skal beskrives, hvornår projektet starter og slutter. Tidsplanen for projektet skal indeholde en plan for hovedtrækkene i projektet. Vigtige 'milepæle' i projektet skal dermed fremgå af tidsplanen.

Skemaets punkt 3:

- a. Det skal fremgå, hvor stort et beløb der søges om. Hvis der søges om støtte til et flerårigt projekt, skal det ansøgte beløb fordeles på de pågældende år.
- b. Ansøgningen skal vedlægges et specificeret budget. En evt. medfinansiering fra ansøger selv eller fra andre skal fremgå af budgettet.
- c. Det skal fremgå af ansøgningen, hvis ansøgeren har søgt finansiering af projektet fra andre instanser.

Skemaets punkt 4:

b. Hvis der i forbindelse med evalueringen påtænkes at sammenligne deltagergruppe med en kontrolgruppe, skal deltagergruppe og kontrolgruppe være sammenlignelige. Der skal i ansøgningen redegøres for, hvordan en evt. deltager- og kontrolgruppe udvælges og sammenlignes.

Skemaets punkt 5:

a. Der skal indsendes et gennemskueligt og godkendt regnskab til Integrationsrådet. Integrationsrådet kan kræve, at regnskabet godkendes af en revisor. Det understreges, at Integrationsrådet ikke dækker udgifterne til revision.

Vilkår

Når du modtager økonomisk støtte fra Integrationsrådet i Frederikshavn Kommune accepterer du følgende vilkår for administrering og evaluering.

Bekræftelse på ansøgningen

Integrationsrådet underskriver bevillingsaftale, som sendes til ansøgeren umiddelbart herefter.

Projekt-ændringer

Ændrer projektet sig, skal det øjeblikkeligt meddeles til Integrationsrådet, som skal godkende den nye aktivitetsplan.

Budget-ændringer

Ændringer i de budgetterede indtægter og udgifter skal meddeles til og godkendes af Integrationsrådet.

Krav om evaluering

Integrationsrådet ønsker at følge sine bevillinger tæt. Er der tale om et længerevarende projekt, kan ansøgeren forvente at blive kontaktet i projektperioden.

Bevillingsmodtager skal være opmærksom på, at:

- der ved længerevarende projekter kan kræves en midtvejsevaluering. Samtidig skal der afleveres status på økonomi.
- alle projekter skal slutevalueres. Integrationsrådet forventer, at der afleveres en slutevaluering samt et opdateret regnskab ved projektets afslutning.
- Integrationsrådet kan bede kommunen om at stå for tilbagebetaling af uforbrugte, økonomiske midler fra afsluttede eller afbrudte projekter.

Regnskab og revision

- Senest to måneder efter projektets afslutning skal der afleveres et regnskab over indtægter og udgifter. De ansvarlige vil eventuelt blive bedt om at fremvise bilagsmateriale. Er der tale om større økonomiske bevillinger, skal regnskabet være attesteret/godkendt af revisor. Integrationsrådet dækker ikke udgifter til revision.

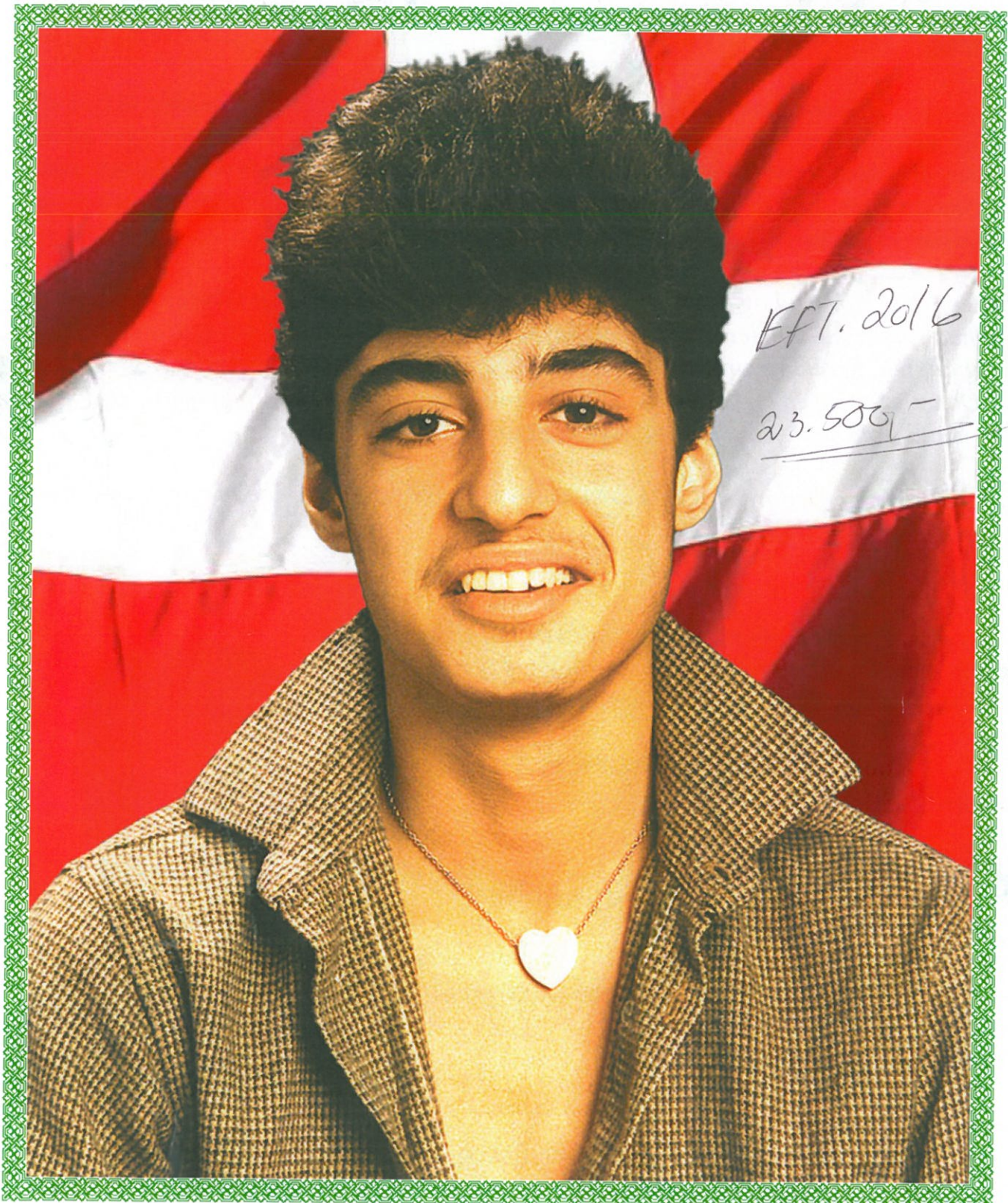
Udbetaling

Udbetaling af et aconto støttebeløb sker ved projektstart. For længerevarende projekter sker det efter udarbejdet og accepteret plan. Merforbrug støttes ikke.

Bilagsforside

Dokument Navn:	Samarbejde med Frederikshavn Teaterforening.pdf
Dokument Titel:	Samarbejde med Frederikshavn Teaterforening
Dokument ID:	1170954
Placering:	Emnesager/Forslag om samarbejde mellem Integrationsrådet og Frederikshavn Teaterforening/Dokumenter
Dagsordens titel	Samarbejde mellem Frederikshavn Teaterforening og Integrationsrådet
Dagsordenspunkt nr	4
Appendix nr	1
Relaterede Dokumenter:	1

Kan du sige:
"Rødgrød med fløde?"



En komedie om en flygtning
af og med
Farshad Kholghi

Kan du sige: »Rødgrød med fløde«?

Gennem årene har jeg fortalt mange anekdoter om min flugt fra Iran og min integration i Danmark. Nu har jeg samlet alle anekdoterne, komponeret musik og sat det hele i en dramatisk ramme. Resultatet er en aktuell, rørende og vedkommende komedie om en flygtning.

Året er 1979. Farshad sidder i klasseværelset i Iran og er forgabt i sin smukke lærerinde med de sorte krøller. Hun underviser børnene i, at jorden er rund. Farshad kigger ud ad vinduet. Brandstifterne sætter ild til hele landet. Farshad vender blikket tilbage mod lærerinden; men hun er væk. En skægget mand har overtaget lærerindens plads og underviser nu børnene i, at jorden er aldeles flad...

Året er 1984. Farshad og hans mor sidder på Rødby Færge. De er på flugt til Danmark. Farshad savner sin far, der stadig er i Iran. Som om det ikke var nok, bliver Farshad ramt af puberteten. Krøllerne angriber hans hoved og krop. Hans næse vokser hastigt - næsen når Danmark to uger før ham selv. Alt er kaos i den 14-åriges liv. I Danmark er der en flink mand, som spørger: "Kan du sige rødgrød med fløde?"

Vil familien blive genforenet? Vil Farshad blive lykkelig igen, og vil han nogensinde lære at sige rødgrød med fløde?

Komedien bliver fortalt med enkle virkemidler. Fokus er på historien, og alle karakterer bliver spillet af fortælleren. Komedien ledsages af underlægningsmusik.

Farshad Khoghi er skuepiller, forfatter og foredragsholder.

Praktiske oplysninger:

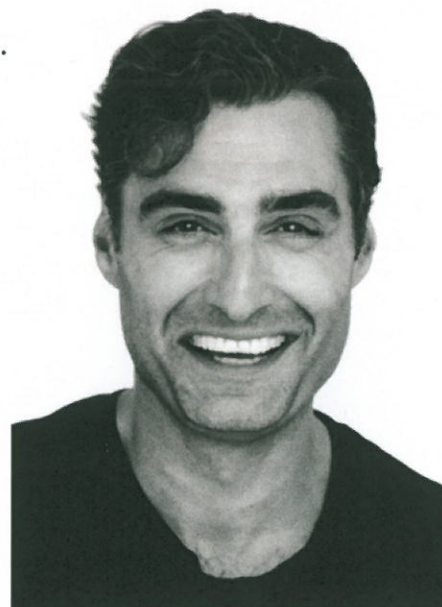
Historie, musik og medvirkende: Farshad Kholghi

Konsulent: Kristian Holm Joensen.

Pris: 23.500 kr. plus moms.

Forestillingen er godkendt af scenekunstudvalget til billetkøbsordning.

Turnéperiode: Efteråret 2016



Sceneteknik:

I hjælper med kendskab til scenen, snoreloftet og elforsyningen. Tekniske krav fremsendes 3-4 uger før opførelsen. Arrangøren sørger for lys samt lyd anlæg.

Kontakt:

Kholghi Productions v. Henning Nielsen, tlf.: 24 43 98 89. Mail: hn@letitbe.dk

Bilagsforside

Dokument Navn:	Status branchepakker jan 16.docx
Dokument Titel:	Status branchepakker jan 16
Dokument ID:	1171269
Placering:	Emnesager/Status på branchepakker/Dokumenter
Dagsordens titel	Status på branchepakker 030216
Dagsordenspunkt nr	7
Appendix nr	1
Relaterede Dokumenter:	1

Integrationsindsatsen i Frederikshavn Kommune

Frederikshavn Kommune har siden november måned 2015 tilrettelagt integrationsindsatsen med udgangspunkt i en beskæftigelsesrettet indsats med et strategisk og klart mål om at få integrationsborgerne i ordinær beskæftigelse – dette med et resultatmål på minimum 50 borgere i selvforsørgelse med udgangen af 2016.

Dette via et branchepakkeforløb – et forløb der tager afsæt i brancher, hvor der er størst mulighed for fast og varig beskæftigelse – Et forløb hvor motivation, fastholdelse og udvikling af kompetencer er nøgleordene.

I Frederikshavn Kommune er der på nuværende tidspunkt 6 branchepakker- Pakkerne består alle af en række fælles principper og en fælles struktur. De enkelte forløb kan tilrettelægges, således de i indehold og varighed matcher borgerens behov og kompetencer. Deltagelsen i branchepakkeforløbet sker parallelt med deltagelse i sprogskoleundervisning.

Branchepakkerne bygger på følgende moduler:

1. En visitationsamtale med borgeren inden påbegyndelse af forløbet – dette for at sikre at borgeren er motiveret, afklaret og indforstået med principperne i branchepakkeforløbet.
2. Introduktionsforløb (Jobvejen) - Fælles max. 10 ugers introduktionskursus, hvor borgeren introduceres til branchepakkerne, og hvor borgerne kompetenceudvikles personligt samt fagligt. På introduktionsforløbet afdækkes borgerne ressourcer, og borgerne vælger branchepakke – Der anvendes tolk i undervisningen.
3. Første virksomhedsforløb: Der trænes i grundlæggende almene basiskompetencer inden for brancheområdet – herunder både faglige, sproglige samt personlige kompetencer.
4. Andet virksomhedsforløb: Der trænes og grundlægges tekniske kvalifikationer inden for branchen.
5. Tredje virksomhedsforløb: I tredje virksomhedsforløb vedligeholdes kompetencer, og borgerne placeres strategisk (geografisk og i delbrancher), hvor der er mange jobåbninger.

De 6 branchepakker som borgerne kan vælge imellem er ud fra en analyse af, hvor der statistisk er flest jobåbninger og muligheder (brancher med lave indgangsforudsætninger), og der er på baggrund heraf udvalgt flg. brancher:

1. Butiksmedhjælper
2. Fødevarerindustrien – herunder slagteriarbejder samt inden for fiskeindustrien
3. Køkken/ kantine og restaurant
4. Medhjælper inden for Landbrug
5. Medhjælper inden for pleje og omsorg
6. Servicemedhjælper (sanitør) inden for rengøring

Det er vigtigt at borgerne under hele forløbet bliver anerkendt, respekteret, tror på målet og at borgerne oplever en meningsfuldhed i forløbet. Herunder at man møder, og har en anerkendende tilgang til borgerne, og der forsøges så vidt muligt at bygge videre på borgerens interesser, erfaring samt

forudsætninger. At der ligeledes under hele forløbet er en tydelig rådgivning om job, og klar retning i forhold til, hvor mulighederne for ordinær beskæftigelse ligger, og at alle elementer begrundes og tydeliggøres i forhold til det konkrete jobmål.

I forhold til visitationsprocessen og tilmelding til brancheforløbet er der en systematisk og struktureret tilgang – Således at der dels er en spredning på køn, alder, uddannelses- og erhvervsmæssig baggrund – Dette i samspil med en fast model i forhold til antallet af borgere på hvert hold – Hvilket i udgangspunktet er 10 nye borgere (borgerne påbegynder i 5. uge efter modtaget opholdstilladelse), og borgere der har haft opholdstilladelse igennem længere tid. Baggrunden herfor er at der således er mulighed for, at der bliver skabt en synergieffekt i forhold til arbejds- og uddannelsesmæssig erfaring og baggrund, samt niveauforskell i dansk, hvor de nye kan spejle sig i de øvrige deltager, og der derved skabes tæt sammenhold og et positiv udvikling af borgerne.

I visiteringsprocessen og i det videre forløb i branchepakkekonceptet er fokuspunktet - korteste vej til selvforsørgelse – Dvs. at såfremt det vurderes, at borgeren ud fra en tidshorizont på 12 mdr. ikke vurderes til at kunne komme i arbejde indenfor sit oprindelige erhverv/uddannelse, bliver borgeren visiteret efter hvor der efterspørges arbejdskraft – Her oplever borgerne et styrende fokus, og at der ofte arbejdes med flere mål – Et mål omkring hurtig selvforsørgelse, et mål omkring udvikling og læring af det danske sprog og kultur kombineret med et mål om sideløbende afklaring af borgerens uddannelsesmæssige kompetencer som måske på sigt kan anvendes.

I brancheforløbet arbejdes der endvidere med et fastholdelsesbegreb dvs., at når borgerne påbegynder et branchepakkeforløb slippes borgeren ikke i forløbet før borgeren har fået fast og varig tilknytning. Borgerne forbliver aktiv i hele processen, og der er ikke et slip / eller pause i forløbet – Såfremt der ikke er progression i det aktuelle virksomhedsforløb stopper forløbet ikke før der er fundet et andet forløb. Der vil fortsat være kontakt med borgeren og virksomheden efter målet om ordinær beskæftigelse er opnået – Dette for at sikre at borgerne fortsat opnår tilknytning til arbejdsmarkedet samt for at opretholde det gode samarbejde med virksomheden.

I Frederikshavn Kommune er der på nuværende tidspunkt 361 borgere der er omfattet af integrationsloven – hvoraf 66 borgere er tilknyttet branchepakkeforløbet.

Der er på nuværende tidspunkt 22 borgere tilmeldt Jobvejen samt 43 borgere tilmeldt første virksomhedsforløb.

I første virksomhedsforløb er der pt. etableret flg. pladser:

15 pladser i rengøringsbranchen

15 pladser inden for fødevarer – primært slagteribranchen

6 forløb i køkken/kantine og restaurantbranchen

5 pladser i plejesektoren

2 pladser inden for butik

1 plads inden for landbrug

Der er i ovenstående forløb etableret et tæt samarbejde virksomhederne. Herunder bl.a. 2 særskilte kurser i forløbet – herunder et forløb hos pleje og rengøringsfirmaet Blæksprutten, hvor der er etableret et samarbejde om at opkvalificere borgerne i rengøring og plejesektoren. Der tilbydes først et intro forløb i Projektafdelingen med henblik på afklaring af, hvad det vil sige at arbejde indenfor rengøring og plejesektoren – Herefter kursus på virksomheden, med specifik undervisning indenfor området, håndholdt en til en undervisning, vejledning og efterfølgende bliver man tilknyttet en mentor med henblik på fastholdelse samt udvikling af kompetencer, sprog og socialt. Sideløbende med dette får borgerne tilbudt fagspecifik sprogundervisning via sprogskolen.

Der er på nuværende tidspunkt tilknyttet 13 borgere på holdet. Hvor aftalen er at borgerne får udviklet sine kompetencer således de efterfølgende kan arbejde inden for rengøringsbranchen eller plejesektoren. Det er målet at borgeren efter endt kursus bliver selvforsørgende inden for branchen enten via ordinær beskæftigelse eller igennem ordinær uddannelse inden for plejesektoren.

Det er aftalt med virksomheden at kursusudgiften herunder betaling af undervisere, lokaler samt forplejning betales af virksomheden.

For at sikre en håndholdt indsats og udvikling af borgeren tilbydes der mentorordning de første 13 uger.

Af de 13 kursister på dette hold er 6 kvinder og 7 mænd – henholdsvis 7 borgere fra Eritrea, 5 fra Syrien samt 1 fra Pakistan.

Der er et bredt udsnit af uddannelseskompetencer på holdet – herunder er der 3 sygeplejersker, 1 dyrelægeassistent samt 2 lærer – ligeledes er der 7 borgere tilmeldt holdet som ingen uddannelse har.

Ovenstående er meget repræsentativt for branchepakkeforløbet, indtil videre er erfaringerne i branchepakkeforløbet i Frederikshavn Kommune, at der er meget stor variation i forhold til uddannelsesniveau og arbejdsmarkedserfaring samt sproglige kompetencer.

Herunder har 16 borgere ud af de nuværende 66 borgere en videregående uddannelse (24,4 pct.). 8 borgere af de nuværende 66 der er tilmeldt har ingen uddannelse (12,12 pct.).

I forhold til køn er 44 af borgerne på forløbet mænd (66,66 pct.) 22 af borgerne er kvinder (33,33) – Kvinderne på forløbet adskiller sig ligeledes markant i forhold til uddannelsesniveau samt erhvervs erfaring, hvoraf flere af dem er højtuddannet, men har ingen erhvervs erfaring (33 pct. af kvinderne). Hvor samtlige mænd på forløbet har været tilknyttet arbejdsmarkedet – dette primært inden for den ufaglærte branche, herunder landbrug, chauffør, restaurations- samt byggebranchen.

Borgernes statsborgerskab består primært af 2 hovedgrupper: 44 fra Syrien, 19 fra Eritrea (10 mænd, 4 kvinder), 2 fra Ecuador (1 mand, 1 kvinde) 1 fra Pakistan (Kvinde).

Kontaktpersoner:

Anders Andersen, afdelingsleder

anad@frederikshavn.dk

3050 0313

Matthias Danielsen, projektleder

maadi@frederikshavn.dk

9845 7226

Bilagsforside

Dokument Navn:	Musikprojekt - afslutningsnotat til Integrationsrådet.docx
Dokument Titel:	Musikprojekt - afslutningsnotat til Integrationsrådet
Dokument ID:	1170969
Placering:	Emnesager/Projekter integrationsrådet/Dokumenter
Dagsordens titel	Evaluering af musikprojekt
Dagsordenspunkt nr	11
Appendix nr	1
Relaterede Dokumenter:	1

Musikprojekt 2015 – med støtte fra Integrationsrådet med støtte fra Integrationsråd

Vi afsluttede musikprojektet i SSP ultimo 2015 og giver her en kort redegørelse for projektets sidste del og afslutning – der henvises i øvrigt til midtvejsstatus fremsendt til Integrationsrådet 26. maj 2015.

Projektperioden og målgruppen og målgruppen og målgruppen og målgruppen

I projektansøgningen anslog vi, at projektet skulle køre i et halvt år. Set i bakspejlet har vi dog været i gang i knap et år fra første skridt med at finde unge deltagere, til projektets endelige afslutning med fælles spisning for deltagerne i december 2015. Dels var der en længere pause omkring sommerferien (pga ramadan mm), dels tog selve indspilningsprocessen længere tid end først antaget, og dels er projektets målgruppe ikke de mest ressourcestærke unge. Det betyder, at der undervejs har været forskellige udfordringer at forholde sig til. Sådan vil det være med denne målgruppe, og det har på ingen måde været dårligt for projektet. Et par stykker af de unge er dog faldet fra undervejs af forskellige personlige årsager, og ved projektets afslutning, var der 8 unge med, som alle var engagerede og deltog aktivt både i forhold til musikken og det sociale.

I forhold til selve musikdelen har det været udfordrende på flere måder, fordi niveauet har været vidt forskelligt. Nogle har sunget og spillet før, mens andre aldrig har haft et musikinstrument i hånden. Alle påtog sig dog et ansvar og havde en vigtig rolle under indspilning og gennemførelse af afslutningskoncert. – Og så viste det sig meget vigtigt med en dygtig projektmedarbejder, som både var dygtig til musikken, men også havde en pædagogisk indfaldsvinkel til de unge og det at skulle lære at spille/synge.

Projektets afslutning Projektets afslutning Projektets afslutning Projektets afslutning

I efteråret blev der brugt lang tid på indspilning af de tre numre. Vi lånte et studie med det nødvendige udstyr, og det meste er indspillet som enkelte dele og sat sammen efterfølgende. De unge var med på at lave et arrangement med fremførelse af deres musik for pårørende og andre interesserede. Det blev til et større arrangement i Maskinhallen lørdag den 21. november 2015, hvor der blev inviteret indenfor i samarbejde med Venligboerne. Efter opførelsen af de tre numre, var der åben scene, og der var sang og dans fra både Færøerne og Syrien, ligesom der også var smagsprøver på kager m.m. fra andre lande. Den egentlige afslutning kun for projektets unge fandt sted i december som traditionel dansk "juleaften" med and, risalamande, pakkespil m.m.

Projektets formål Projektets formål Projektets formål Projektets formål

Da vi fik idéen til projektet, var det med tanke på at kunne give unge med dansk og anden etnisk baggrund end dansk kendskab til hinanden – gennem musikken, men også gennem det sociale aspekt ved at have et fællesskab i en gruppe, hvor man lærer om hinandens kultur, laver mad og hygger sig sammen. Det er fantastisk, at vi nu, efter projektets afslutning, kan se det formål være opfyldt. Der er opstået et fællesskab og et sammenhold på tværs hos de unge, som har "fundet hinanden" og skabt et venskab. Flere ses i forskellige sammenhænge, som intet har med projektet at gøre.

Økonomi

I forhold til den egentlige projektansøgning er der blevet brugt betydeligt færre midler til indretning af rum samt indkøb af musikinstrumenter, da vi har lånt musikfaciliteter i ungdomsklubben HotSpot. Til gengæld –

Dette projekt varede kun et halvt år, men vores venskab er jeg sikker på vil vare for evigt. Jeg forstår ikke racisme og folks lade holdsninger til unge flygtninge, som kommer hertil for at starte et nyt liv i et dansk samfund, med uddannelse, venner og bolig. Jeg er glad for at have været en del af dette projekt og have mødt de to skønne brødre, Mohamad og Obada. Da jeg mødte de to første gang, forstod jeg ikke meget af det de sagde, men som månederne er gået er det næsten umuligt at påpege noget jeg ikke forstår – Så jeg tror bestemt at projektet har gjort det som var formålet – Hjælpe unge udlændinge til integration i Danmark.

Ann-Sophie Lønborg David

Spørgsmål eller kommentarer kan rettes til Anne Roma Nielsen, anrn@frederikshavn.dk eller tlf. 20552836.